



FRAMDALURINN Í SKORRADAL

Verndarsvæði í byggð

27. maí 2019



ATA

EFNISYFIRLIT

Inngangur	1
1 Tillaga um verndarsvæði í byggð	3
1.1 Afmörkun Verndarsvæðisins	4
1.2 Samhengi við skipulag	5
1.3 Rökstuðningur	6
1.4 Kynning og samráð	7
1.5 Skilmálar um vernd og uppbyggingu	8
2 Lýsing á byggðinni	10
2.1 Landfræðileg lega	10
2.2 Landslag	11
2.2.1 Sjónásar, kennileiti og ásýnd byggðar	12
2.3 Náttúrulegt og menningarsögulegt samhengi	14
2.3.1 Saga búskapar	14
2.3.2 Frístundabyggð og skógrækt	18
2.3.3 Náttúrufar	20
2.3.4 Samgöngur og fornar þjóðleiðir	22
2.4 Minjar í heimatúnum	25
2.4.1 Háafell	26
2.4.2 Vatnshorn	27
2.4.3 Fitjar	28
2.4.4 Bakkakot	29
2.4.5 Sarpur	30
2.4.6 Efstibær	31
3 Greining á svipmóti byggðar	32
3.1 Svipmót landslags	32
3.2 Svipmót bygginga	34
3.2.1 Timburhús frá því fyrir 1900	34
3.2.2 Íbúðarhús með staðbundin einkenni	34
3.2.3 Steinsteypuhús frá stríðsárunum	34
4 Mat á varðveislugildi	35
4.1.1 Byggingarlist, listrænt gildi	35
4.1.2 Menningarsögulegt gildi	37
4.1.3 Umhverfsgildi	38
4.1.4 Upprunalegt gildi	38
4.1.5 Ástand	39
4.1.6 Niðurstöður mats á varðveislugildi	39
4.2 Verndarflokkar innan verndarsvæðis í byggð	41
5 Skilmálar um verndun og uppbyggingu	47
5.1 Áherslur við mótun stefnu	47
5.2 Framtíðarsýn	48
5.3 Markmið um heimatún, byggingar og minjar	48
5.4 Markmið um ferðaleiðir og útivist	49
Heimildir	50
Viðauki A	51

A1189-006-U06

INNGANGUR

Framdalurinn, sem er innsti hluti Skorradals, er falin perla úr alfaraleið þar sem varðveisla menningarlandslags frá 19. og 20. öld er einstaklega góð.

Saga framdalsins er löng og hana má m.a. lesa úr fjölda fornminja á svæðinu. Þessa sögu má lesa úr svipmóti staðarins, heimatúnnum bæjanna og samhengi þeirra við umhverfið sem birtist m.a. í fornum þjóðleiðum sem tengja framdalinn við umheiminn.

Í framdalnum standa enn bæjarhús frá fyrri hluta 20. aldar sem eru góð dæmi fyrir þá kynslóð húsagerðar í sveitum sem reis á eftir torfbæjunum. Kotin og heimatúnin í framdalnum eru dæmigerð fyrir búskapar- og hóbýlahætti til sveita á þeim tíma og saman má segja að framdalurinn myndi ákveðna heild, með Fitjakirkju sem miðju.

Víða erlendis eru dæmi um hús og svæði sem hafa mikið aðdráttarafli vegna staðarandans og eru eftirsótt sem dvalarstaðir, sér í lagi ef vandað er til endurgerðarinnar og umhverfið er hlýlegt og býður upp á afþreyingarmöguleika, eins og framdalurinn getur boðið. Í framdalnum er tækifæri til að gera sögu svæðisins skil með varðveislu og endurgerð gamalla húsa og miðlun á sögu byggðarinnar og búháttapróun, allt frá landnámi.

Með því að gera heimatúnin í framdalnum að Verndarsvæði í byggð er mótuð stefna og skilmálar um verndun staðarins til framtíðar svo að dýrmætar minjar tapist ekki.

Jafnframt gefur verndunin staðnum aukið vægi sem einstakur útivistarstaður í friðsælli náttúru þar sem sögunni er miðlað til komandi kynslóða.



Mynd 1. Horft niður eftir dalnum frá bæjarstæði Sarps.

1 TILLAGA UM VERNDARSVÆÐI Í BYGGÐ

Skorradalshreppur sótti um styrk í ágúst 2016 til Húsafriðunarsjóðs á grundvelli laga um verndarsvæði í byggð nr. 87/2015 um að framdalurinn verði gerður að verndarsvæði í byggð sbr. ofangreindum lögum og reglugerð nr. 575/2016. Það var mat sveitarfélagsins að byggðarheild framdalsins og búsetulandslag hans hafi mikið menningarsögulegt gildi og að ástæða sé til að útbúa tillögu til ráðherra um að framdalurinn verði gerður að verndarsvæði í byggð skv. lögum nr. 87/2015 og reglugerð nr. 575/2016. Í febrúar 2017 var undirritaður samningur á milli sveitarfélagsins og Minjastofnunar Íslands um styrk úr húsafriðunarsjóði til verkefnisins Verndarsvæði í byggð – framdalurinn - Fitjasókn í Skorradal.

Í lögunum er „verndarsvæði í byggð“ skilgreint sem „[a]fmörkuð byggð með varðveislugildi sem nýtur verndar samkvæmt ákvörðun mennta- og menningarmálaráðherra á grundvelli laga þessara.“ Með því vill Skorradalshreppur vernda svipmót búsetulandslags framdalsins auk þess að viðhalda þekkingu um fornar þjóðleiðir um svæðið.

Tillaga þessi er unnin út frá leiðbeiningum Minjastofnunar Íslands um verndarsvæði í byggð.



Mynd 2. Gamlar dráttarvélar í heimatúni Fitja.

1.1 AFMÖRKUN VERNDARSVÆÐISINS

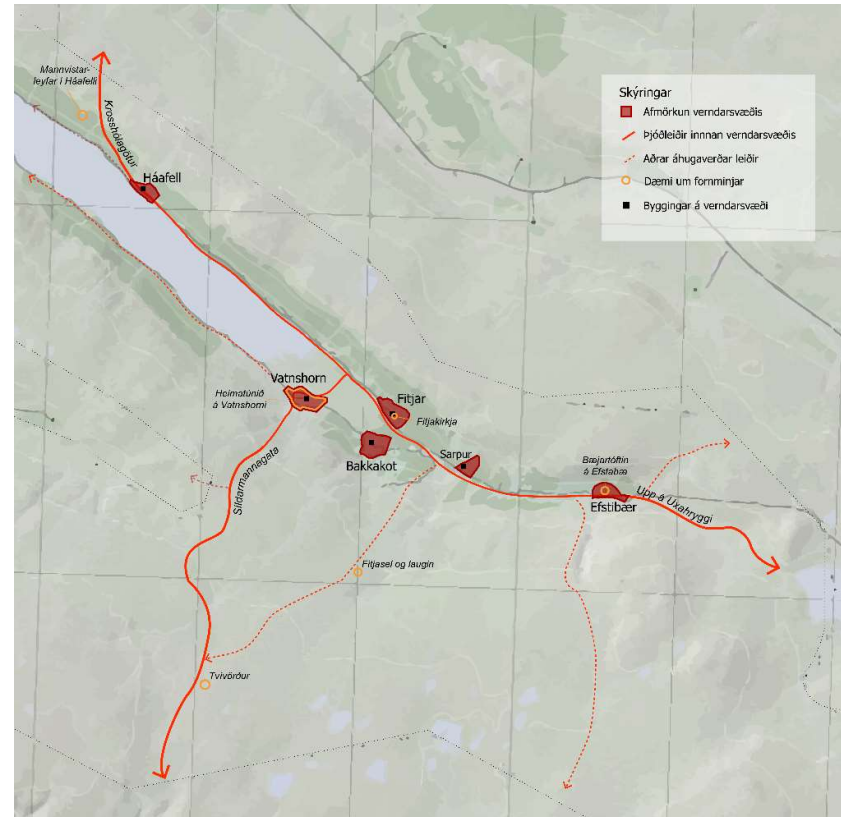
Málvenja er fyrir því að nefna framhluta Skorradals einfaldlega „framdalinn“ eða „fram-Skorradal. Framdalurinn er suðaustasti hluti Skorradalsvatn, þ.e. sóknarsvæði Fitjakirkju. Tekin var ákvörðun í Hreppsnefnd að afmarka verndarsvæðið við heimatún bæja innst í dalnum þar sem svipmót landbúnaðarlandslags fyrri tíma hefur varðveist nokkuð vel, dreifing minja er þétt og þekkt er talsvert af gömlum þjóðleiðum.

Verndarsvæðið afmarkast því við heimatún bæjanna Háafells, Fitja, Sarps, Efstabæjar, Bakkakots og Vatnshorns. Einnig nær verndin til gömlu þjóðleiðanna sem liggja um lönd fyrrgreindra bæja. Um er að ræða fornar þingleiðir, biskupa- og prestaleiðir m.a. tengdar Fitjakirkju og Þingvöllum, gamlar verleiðir milli landshluta og leiðir til aðdrátta sem lengst af lágu til Hvalfjarðar. Þannig afmarkast verndarsvæðið af heimatúnnum bæjanna og leiðunum sem fólk notaði til að komast á milli bæjanna og nágrennabyggða, sjá mynd 3.

Vatnshorn, Sarpur og Bakkakot eru ríkisjarðir, en jarðirnar Háafell, og Fitjar eru í einkaeigu sem og helmingur Efstabæjar. Búið er á Fitjum og sumarnýting á Háafelli. Í landi Fitja er eitt elsta sumarhúsahverfi landsins, Fitjahlíð, sem hóf að byggjast upp 1964. Sú byggð er ekki hluti af þessari tillögu.

Ekki er útilokað að í framtíðinni megi stækka verndarsvæði á þessum slóðum og þá ýmist taka fleiri tún undir eða tengja svæðin á milli túnanna og skapa þannig samfelld verndarsvæði.

Í viðauka A má sjá nánari upplýsingar um afmörkun verndarsvæðisins í hnitaskrá.



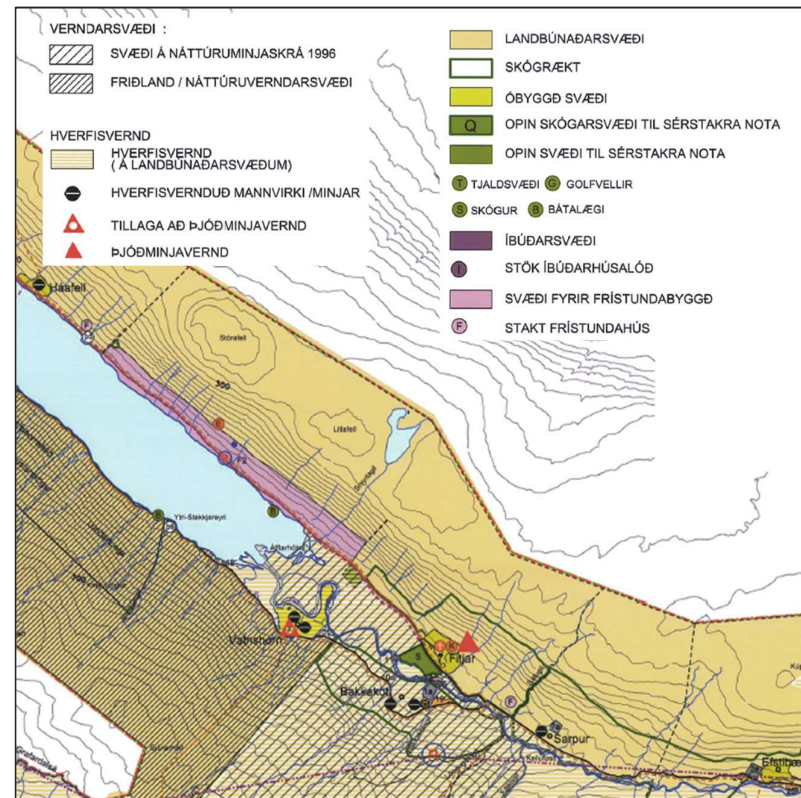
Mynd 3. Afmörkun verndarsvæðisins sem eru heimatún bæjanna Háafells, Vatnshorns, Fitja, Bakkakots og Efstabæjar auk þjóðleiðanna Sildarmannagatna, Krosshólagatna og leiðinni upp á Uxahryggi.

1.2 SAMHENGI VIÐ SKIPULAG

Í aðalskipulagi Skorradalshrepps er meginhluti verndarsvæðisins skilgreindur sem landbúnaðarsvæði. Verndarvæði framdalsins er nærri Vatnshornsskógi, sem er friðland og stór hluti þess svæðis sem fellur innan verndarsvæðis suðaustan vatns nýtur hverfisverndar vegna lífríkis og menningarsögu. Þar eru auk þess eftirfarandi staðir verndaðir með hverfisvernd:

- „Íbúðarhús úr timbri frá 1930 á Háafelli og umhverfi þess. Hús og bæjarhóll hefur fagurfræðilegt gildi. Varðveisla heildarmyndar; hús og nánasta umhverfi.
- Rúst af baðlaug Guðmundar bónda í landi Háafells. Varðveisla menningarsögu frá 19. öld. Mælt með söguskilti við veginn.
- Steypt íbúðarhús frá 1931 í Bakkakoti. Eitt örfárna húsa sinnar tegundar, teiknað af Jóhanni Fr. Kristjánssyni, sem enn standa. Mælt með endurgerð og varðveislu ytra útlits.
- Steypt hús í Sarpi. Hús og bæjarhóll hefur menningarsögulegt gildi. Varðveislu heildarmyndar þarf að athuga.
- Bakkakotsrétt í landi Bakkakots. Hlaðin fjárrétt Fram-Skorrdælinga, nú aflögð sem skilarétt. Óheimilt er að taka grjót úr réttinni.
- Steypt íbúðarhús frá 1937 í Vatnshorni og umhverfi þess. Hús og bæjarhóll hefur menningarsögulegt gildi. Varðveisla heildarmyndar, húss og nánasta umhverfis (hluti hverfisverndarsvæðis).“¹

Verndarsjónarmið eru því ráðandi á svæðinu. Þar er einnig merk skógrækt á kafla og í landi Fitja er frístundabyggðarsvæði með bústöðum á ýmsum aldri.



Mynd 4. Landnotkun samkvæmt aðalskipulagi.

¹ Skorradalshreppur, 2012, bls. 101.

1.3 RÖKSTUÐNINGUR

Uppruni tillögunnar er áhugi og frumkvæði fólksins í framdalum á því að styrkja svæðið og varðveita söguna sem lesa má úr landinu. Tillaga þessi er jafnframt grundvölluð á niðurstöðum fornleifaskráningar frá 2012 og 2016² (gefin út árið 2017) og húsakönnun sem unnin var 2018³.

Á svæðinu eru fordæmi um gömul hús sem hefur verið viðhaldið af natni og hugvitsemi og gefið nýtt líf í nútímasamhengi. Gott dæmi er á Fitjum þar sem Fitjakirkju er vel við haldið en einnig gömul útihús sem hafa fengið nýtt hlutverk í tengslum við ferðaþjónustu. Jafnframt eru á svæðinu mikið af minjum sem vert er að vernda og áhugaverð gömul hús sem þarfnast nauðsynlega viðhalds svo að þau falli ekki í algjöra niðurníðslu. Heimatúnin og þjóðleiðirnar mynda heild sem ber vitni um bændasamfélag fyrri tíma. Nýta má sögulegt svipmót byggðarinnar til að auka gildi útivistar á svæðinu og stuðla að fræðslu um samfélag á sögu enda sagan ápreifanleg allt um kring.

Helstu rök fyrir því að skilgreina heimatúnin og þjóðleiðinar í framdalum sem verndarsvæði í byggð eru eftirfarandi:

- Í heimatúnunum er að finna minjar um bændasamfélag fyrri tíma sem varðveist hafa óvenju vel.
- Byggingaarfurinn á svæðinu sýnir áhugaverða þróun í sögu húsagerðar til sveita á fyrri hluta 20 aldar.

- Fornar þjóðleiðir mætast í framdalum og eru til vitnis um samgönguhætti fortíðar þegar ferðast var á hestum eða fótgangandi og hafa mikið gildi sem gönguleiðir til útivistar.
- Framdalurinn sem heild geymir einnig merkilega sögu skógræktar og frístundabyggðar á Íslandi.
- Allt umhverfið í framdalum hefur mikið fræðslu- og útivistargildi þar sem hann er allt í senn afskekktur og kyrrlátur, en um leið nærri þéttbýlasta svæði landsins.

Sérstaða framdalsins felst meðal annars í því að hann getur orðið nokkurs konar kennslustofa um þróun byggðar og búskaparhátta, um leið og hann er kyrrlátur áfangastaður til útiveru.

² Elín Ósk Hreiðarsdóttir, 2012.

³ Hjörleifur Stefánsson og Elín Ósk Hreiðarsdóttir, 2018.

1.4 KYNNING OG SAMRÁÐ

Í lögnum og reglugerð um verndarsvæði í byggð nr. 575/2016 er kveðið á um að gera skuli grein fyrir því samráði sem hefur verið haft við íbúa við gerð tillögu að verndarsvæði. Í samræmi við lög og reglugerð var lögð áhersla á samráð við hagsmunaaðila í mótun tillögu að verndarsvæði.

Til að vinna að tillögugerðinni fékk sveitarfélagið ráðgjafarfyrtækið Alta sér til aðstoðar.

Verndartillagan var unnin í samráði við Framdalsfélagið, Fornleifastofnun Íslands, Hjörleif Stefánsson arkitekt (Gullinsnið) og Skógræktina með sérstökum fundum. Haldinn var samráðsfundur með hagsmunaaðilum á svæðinu á Hvanneyri þann 22. nóvember 2018 þar sem leitað var sjónarmiða vegna mótunar tillögunnar.

Tillögudrög voru kynnt fyrir íbúum og hagsmunaaðilum á vef sveitarfélagsins þann 7. desember 2018 til og með 2. janúar 2019. Drögin voru send Fornleifastofnun Íslands, Hjörleifi Stefánssyni, Framdalsfélaginu og Skógræktinni til rýni þann 11. desember 2019 og þeim gefinn frestur til 2. janúar 2019 til að senda inn athugasemdir og ábendingar. Athugasemdir bárust frá Fornleifastofnun Íslands, Ríkiseignum, formanni Framdalsfélagsins og Skógræktinni. Athugasemdir sem bárust voru hafðar til hliðsjónar við gerð endanlegrar tillögu.

Í auglýstri tillögu kom fram að umsagnaraðilar við tillöguna væru eftirfarandi:

- Forsætisráðuneytið
- Skipulagsstofnun

- Minjastofnun Íslands
- Framdalsfélagið
- Náttúrustofnun Íslands
- Umhverfisstofnun
- Heilbrigðiseftirlit Vesturlands
- Íbúar og landeigendur innan þess svæðis sem lagt er til að vernda

Ráðgert var að senda umsagnaraðilum tillöguna til umsagnar, en það var ekki gert. Það er ekki talið koma að sök, en samráð var haft við þá sem taldir eru eiga hagsmuna að gæta á svæðinu.

Sveitarstjórn samþykkti þann 20. febrúar 2019 að auglýsa tillöguna formlega skv. 5. gr. laga um verndarsvæði í byggð⁴. Gefinn var 6 vikna athugasemdafrestur. Tillagan var auglýst í sex vikur frá 1. mars á vef sveitarfélagsins og hún send hagsmunaaðilum. Tillagan var auglýst í Morgunblaðinu og Íbúanum og hún látin liggja frammi á skrifstofu sveitarfélagsins. Frestur til að senda inn athugasemdir og ábendingar var gefinn til 12. apríl 2019.

Athugasemdir bárust frá einum aðila, formanni Framdalsfélagsins dags. 10.4.2019 Athugasemdirnar höfðu ekki efnisleg áhrif á auglýsta tillögu, en gerðar voru lagfæringar í samræmi við innsendar athugasemdir. Skipulags- og byggingarnefnd lagði til við hreppsnefnd að samþykkja tillögu um verndarsvæði framdals Skorradals með áorðnum breytingum sbr. 7.gr. laga um verndarsvæði í byggð nr. 87/2015 og tillagan verði send ráðherra til staðfestingar. Í framhaldi samþykkti hreppsnefnd að tillaga að verndarsvæði yrði send mennta- og menningarmálaráðherra til ákvörðunar

⁴ Fundargerð. Hreppsnefnd, fundur nr. 129.

í samræmi við 5. mgr. 4.gr. laga um verndarsvæði í byggð⁵. Tillaga öðlast gildi með auglýsingu í B-deild Stjórnartíðinda.

Málsmeðferð er í samræmi við lög um verndarsvæði í byggð nr. 80/2012 og reglugerð um verndarsvæði í byggð nr. 575/2016.

1.5 SKILMÁLAR UM VERND OG UPPBYGGINGU

Verndaráætlunin festir í sessi framtíðarsýn þar sem mörkuð er stefna og skilmálar um hvernig sérkennum svæðisins sé viðhaldið um leið og það þróist sem lifandi samfélag með bættri aðstöðu til fræðslu og útivistar.

Sett er fram eitt meginmarkmið sem lýsir framtíðarsýn fyrir uppbyggingu og vernd á verndarsvæðinu. Þar undir eru skilgreind tvö markmið sem snúa annars vegar að heimatúnum, byggingum og fornminjum og hins vegar markmið um ferðaleiðir og útivist. Lagðar eru til leiðir sem geta verið áherslur til að fylgja eftir markmiði eða aðgerðir og/eða verkefni sem stuðla að framfylgd stefnunnar.

Lögð er áhersla á að svæðið sé áfram kyrrlátt afdrep en jafnframt lifandi samfélag í einstöku umhverfi. Lykilatriði er að saga svæðisins, svipmót heimatúnanna og að minjar hverfi ekki eða glattist.

Framtíðarsýn: *Heimatúnin og þær fornu þjóðleiðir sem tengja þau saman verði kennslustofa um þróun byggðar og búskaparahætti, en um leið kyrrlátur áfangastaður fyrir útiveru.*

Markmið um heimatún, byggingar og fornminjar: *Vernda heimatúnin og minjar sem bera vitnisburð um byggðasöguna á svæðinu. Vandað verði til viðhalds á húsum og*

minjum út frá varðveislugildi og hugað að því að viðhalda svipmótinu sem einkennir byggðina. Stuðlað verði að því að svæðið þróist sem lifandi svæði og einstakt svæði til fræðslu og útivistar.

Markmið um ferðaleiðir og útivist: *Svæðið þróist áfram sem áhugaverður áfangastaður fyrir ferðamenn sem vilja njóta kyrrðar og útivistar með hægum ferðamáta. Stuðla að því að uppbygging ferðþjónustu, byggt á sögunni og sérstöðu verndarsvæðisins, styrki enn frekar svipmót staðarins.*



Mynd 5. Hér er horft upp yfir Fitjá að bæjarstæði Sarps þar sést glitta í íbúðarhúsið.

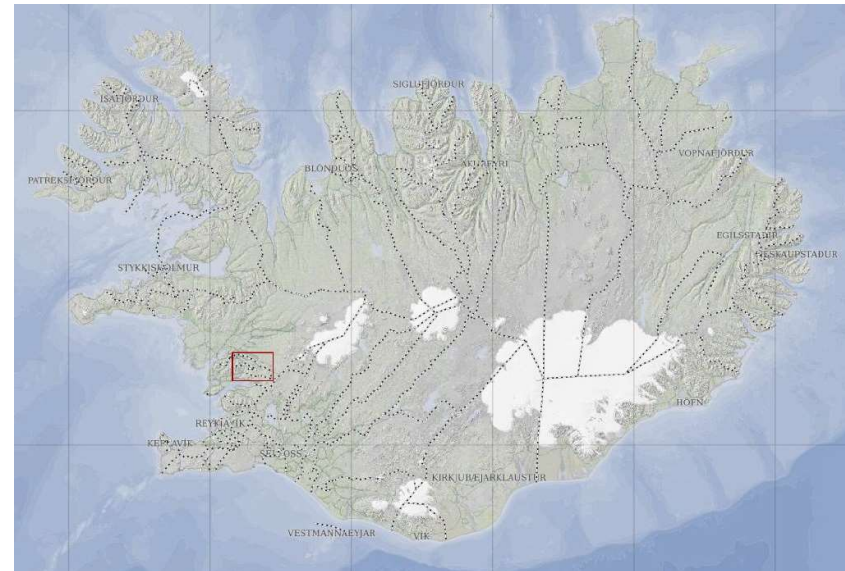
⁵ Fundargerð. Hreppsnefnd, fundur nr. 132.

2 LÝSING Á BYGGÐINNI

Í þessum kafla er verndarsvæðinu lýst. Farið er yfir þá þætti sem skapa svipmót staðarins út frá landfræðilegri legu, landslagi, sögu og þróun byggðarinnar og loks minjum um fyrri tíð í heimatúnum og þjóðleiðum.

2.1 LANDFRÆÐILEG LEGA

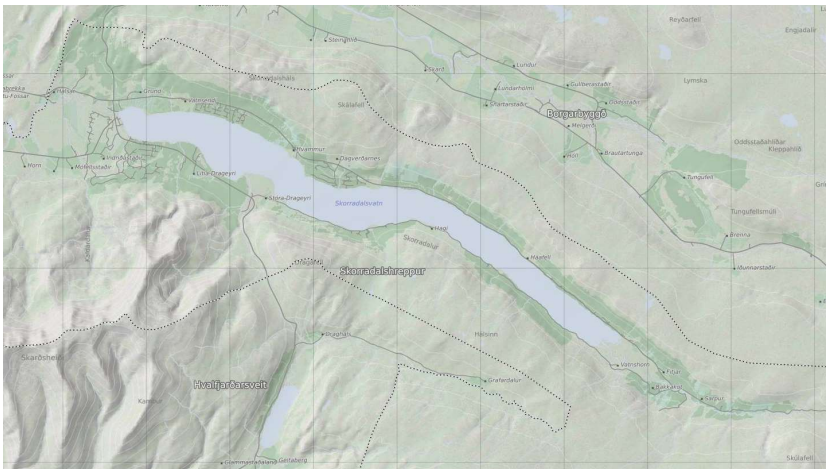
Skorradalur er syðstur þeirra Borgarfjarðardala, sem ganga upp frá undirlendi Borgarfjarðar og liggur hann að Skarðsheiði. Að vestan liggja hreppamörkin að Borgarbyggð frá Brekkufjalli, þaðan í Andakílsá og úr henni upp á hálsinn ofan Hestfjalls. Norðan Skorradals er Lundarreykjadalur og liggja hreppamörkin eftir vatnaskilum á hálsinum sem er á milli dalanna. Að sunnan deilir hreppurinn merkjum með Hvalfjarðarsveit. Liggja merkin um Botnsheiði, Dragfell og Skarðsheiði að sunnan og að suðvestan ná merkin yfir í Brekkufjall.



Mynd 6. Myndin sýnir staðsetningu svæðisins á landinu.

2.2 LANDSLAG

Framdalur Skorradals er suðaustari hluti (innri hluti) Skorradals. Dalurinn er 25 km langur og frekar þröngur. Í miðjum dalnum er Skorradalsvatn í um 57 metra hæð yfir sjávarmáli, rúmlega 16 km langt og 14,7 km². Skorradalsvatn þekur dalsbotninn að miklu leyti, hlíðarnar ganga í vatn fram og undirlendi er því lítið ⁶.



Mynd 7. Verndarsvæðið er hluti af framdal Skorradals.

Fitjaá rennur úr Eiríksvatni upp við Eiríksfell og hlykkjast niður dalinn og setur svip á umhverfið austan vatnsins með fjölbreyttu landslagi og margs konar fossum og flúðum.



Mynd 8. Horft upp með Fitjaá að fossinum Hvítserk.

Í dag er bæði skógrækt og náttúrulegur birkiskógur einkennandi fyrir Skorradal auk frístundabyggðar. Innst í dalnum er lítið um frístundabyggð, utan Fitjahlíðar og skógurinn er gisinn á sumum stöðum. Vegir á svæðinu eru malarvegir. Bílvegurinn liggur meðfram norðanverðum dalnum og er helsta tenging svæðisins út fyrir Skorradal. Einnig er vegur sunnan við vatnið. Fjarlægð frá Borgarnesi að Fitjum eru um 33 km og frá Fitjum til Reykjavíkur eru um 120 km.

⁶ Freysteinn Sigurðsson, 2004.

2.2.1 Sjónásar, kennileiti og ásýnd byggðar

Dalurinn er krappur og nokkuð hlykkjóttur og útsýni nokkuð takmarkað nema frá völdum stöðum. Túnin eru flest í halla að vatninu ýmist til norðurs eða suðurs. Skógræktin hefur haft áhrif á sjónlínur og hefur útsýni víða minnkað eftir því sem skógurinn hækkar. Dæmi um þetta er á Sarpi þar sem fallett útsýni af bæjarhlaði hefur skerst vegna skógræktar. En víða er útsýni gott út eftir dalnum af heimatúnunum⁷.

Á bæjarstæðunum eru stök hús, leifar af eldri bæjarhólum og útihúsum. Bæjartúnin hafa haldist nokkuð upprunaleg, en sumsstaðar hefur trjám verið plantað í tún sem brýtur upp gamla landbúnaðarlandslagið. Íbúðarhúsin á heimatúnunum eru mikilvæg kennileiti á svæðinu.

Háafell stendur miðja vegu milli Stálpastaða og Fitja. Skóglaut er í kringum bæinn en annars er nærri samfelldur skógur milli þessarra bæja.

Húsaþyrpingin á Fitjum er mikilvægt kennileiti á svæðinu. Ástand húsanna er gott og heimatúnið fallett ásyndar. Kirkjugarðinum er einnig vel við haldið og hafa afkomendur ýmissa, er þar hvíla, látið setja legsteina á leiði ástvina sinna. Fitjar var höfuðbýli í Skorradal og þar var snemma sóknarkirkja⁸.

Skorradalurinn þrengist og hækkar í austur frá Vatnsenda og hefur skógrækt verið stunduð þar hin síðari ár. Heimatún Sarps og Efstabæjar eru einnig mikilvæg kennileiti norðan megin í framdalnum.



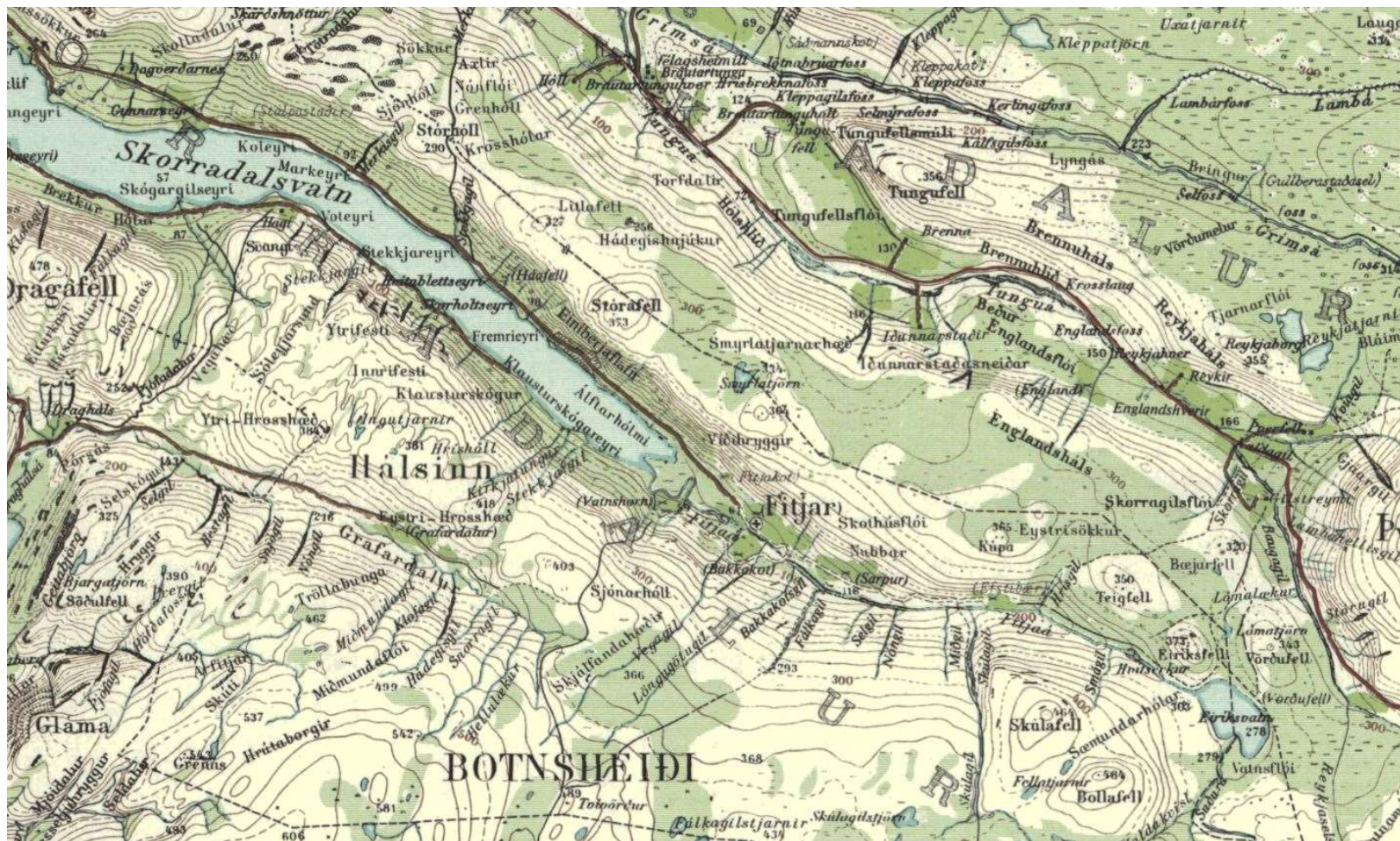
Mynd 9. Horft upp að heimatúni Sarps þar sem skógrækt hefur verið nokkur.

Vatnshorn stendur á stalli við suðausturhorn Skorradalsvatns og er áberandi kennileiti í framdalnum. Enginn skógur er á heimatúninu, en friðlýstur birkiskógur, Vatnshornsskógur, er umfangsmikill og fallegur í Vatnshornshlíðinni.

Skógurinn í framdalnum mótar ásýnd svæðisins mjög mikið og hefur án efa gert það allt frá landnámi. Skógurinn rammur víða inn heimatúnin og skapar þeim fallega umgjörð. Sultartangalína 1 raflínan hefur vissulega neikvæð sjónræn áhrif en hún liggur talsvert nálægt Efstabæ, niður að Sarpi, yfir Fitjaá og upp á Botnsheiðina við Löngugötugil.

⁷ Freysteinn Sigurðson, 2004.

⁸ Freysteinn Sigurðson, 2004.



Mynd 10. Á Atlaskorti frá 1990 má sjá landslag, gróðurfar og helstu örnefni á verndarsvæðinu í Skorradal.

2.3 NÁTTÚRULEGT OG MENNINGARSÖGULEGT SAMHENGI

Hér verður fjallað um þá náttúrulegu og sögulegu þætti sem haft hafa áhrif á svipmót framdalsins í gegnum tíðina og samspil þeirra.

2.3.1 Saga búskapar

Byggðin í framdalnum á sér fornar rætur og er líklegast að byggð á svæðinu hafi fyrst hafist upp frá óshólum Fitjar þar sem undirlendi og engjar eru mestar. Meirihluti Skorradals hefur líklega verið skógi vaxinn við landnám. Talið er að framdalurinn hafi verið fullnuminn á 10. öld og búseta haldist nokkuð stöðug gegnum aldirnar fram til seinni hluta síðustu aldar⁹.

Samkvæmt Landnámu nam Skorri, leysingi Ketils gufu, land fyrir innan Skorradalsvatn og hefur hann að öllum líkindum átt bæ á þessu svæði, á sömu slóðum og Vatnshorn sem talið er að byggist fyrst í dalnum. Jarðarinnar er einnig getið í Laxdælu, sem bendir til mikilvægi bæjarins á þeim tíma. Þá er Vatnshorns er líka getið í Harðar sögu og Hólmerja. Samkvæmt fornleifaskráningu er talið líklegt að jörðinni hafi tilheyrt allt svæðið sem Fitjar, Sarpur, Bakkakort og Efstibær byggist síðar úr og kann að hafa verið enn stærra. Líklega byggjast Fitjar fljótlega þar á eftir og þar var snemma komin kirkja. Í máldaga Fitjakirkju frá 1358 kemur fram að sjö bæir greiði til kirkjunnar og í Garðabók svokallaðri frá 1599 koma allir bæirnir fyrir, utan Bakkakots sem byggist ekki fyrr en á seinni hluta 17. aldar. Hjáleigubbyggð

var lítil á svæðinu, en heimildir eru um tvö býli sem byggjast upp á 17. öld og eitt á 19. öld sem leggjast fljótlega aftur í eyði¹⁰.

Undirlendi hefur víða verið takmarkað á jörðunum en á móti kom að aðgengi að skóglendi var gott, mótekja ágæt og hægt að stunda veiðar í vatninu og Fitjaá. Túnin hafa verið misstór en samkvæmt túnakortum frá 1918 hafa stærstu túnin verið á Fitjum, Vatnshorni og Efstabæ. Þá hefur líka töluverður fjöldi húsa staðið í túnunum, flest úr torfi og grjóti og blönduðu efni. Þróunin á næstu áratugum var svo sú að húsunum í túnunum fækkaði og stærri hús komu í stað fleiri minni kofa. Eftir að jarðirnar fóru í eyði hefur húsum fækkað enn meira, efni úr sumum var endurnýtt og sum hrundu, fuku eða voru tekin niður af öryggisástæðum¹¹.



Mynd 11. Húsaþyrping að Fitjum frá fyrri tíð (um 1920). Kirkjan er fremst á myndinni og fjær sjást tvær burstir á torfbænum. Mynd af vef Framdalsfélagsins.

⁹ Kristborg Þórisdóttir, ritstj., 2017.

¹⁰ Kristborg Þórisdóttir, ritstj., 2017.

¹¹ Hjörleifur Stefánsson og Elín Ósk Hreiðarsdóttir, 2018.

Fitjakirkja sem nú stendur var vígð 1898, en timburkirkjur fara almennt að leysa torfkirkjur af hólmi eftir 1830 þegar „timburkirkjuöld“ hefst¹². Fitjakirkja er meðal örfárra bændakirkna frá þessum tíma sem enn eru til í landinu og er gott dæmi um fábreyttar sveitakirkjur¹³.



Mynd 12. Fitjakirkja er enn í notkun og henni er vel við haldið.

Kirkjan, sem var útkirkja frá Lundi í Lundarreykjadal, var endurgerð á árunum 1988–1994. Í samfélagi fyrri alda gengdu kirkjur mikilvægu samfélagslegu hlutverki. Kirkjan á Fitjum var helguð heilögum Nikulási frá Bár í kaþólskum sið, sem var verndardýrtingur sæfara og talinn góður hálandisförum, en nálægð við fjallvegi gæti verið ástæða þess¹⁴. Kaleikur úr Fitjakirkju sem talinn er vera frá 11. eða 12. öld er merkur kirkjugripur. Hann er varðveittur í Þjóðminjasafninu en endurgerð hans er í Fitjakirkju. Bikarinn er einkennistákn svæðisins.

Íbúðarhúsin innan heimatúnanna sex sem í dag standa voru byggð annars vegar á árunum 1930-1931 og hins vegar 1937-1939. Í flestum tilfellum tóku þau við af torfbæjum og því verið mikil breyting á húsakosti, sjá mynd 13. Eldri húsin tvö, Háafell og Bakkakot bera staðbundin merki húsagerðar sem einnig er greinileg víðar í dalnum, þar sem húsform og herbergjaskipan tekur mið af upphitun með eldavél sem miðstöðvarofn staðsett í kjallara í miðju húsi. Yngri húsin, Vatnshorn, Fitjar og Sarpur eru byggð um það leyti sem nýrra strauma fer að gæta í húsbyggingum til sveita.¹⁵ Húsin öll endurspeglja þannig ákveðna þróun í áherslum þeirra sem ráðlögðu bændum við uppbyggingu nýrra húsa á þriðja og fjórða áratug síðustu aldar. Á þeim tíma varð þróun frá þjóðlegri rómantík í anda torfbæjarins yfir í alþjóðlegri stíl. Sú saga er bæði áhugaverð og flókin, en unnið er að rannsóknum á þessu sviði sem vafalaust munu varpa betra ljósi á þessa sögu.

¹² Hörður Ágústsson, 2000.

¹³ Hjörleifur Stefánsson og Elín Ósk Hreiðarsdóttir, 2018.

¹⁴ Freysteinn Sigurðsson, 2004.

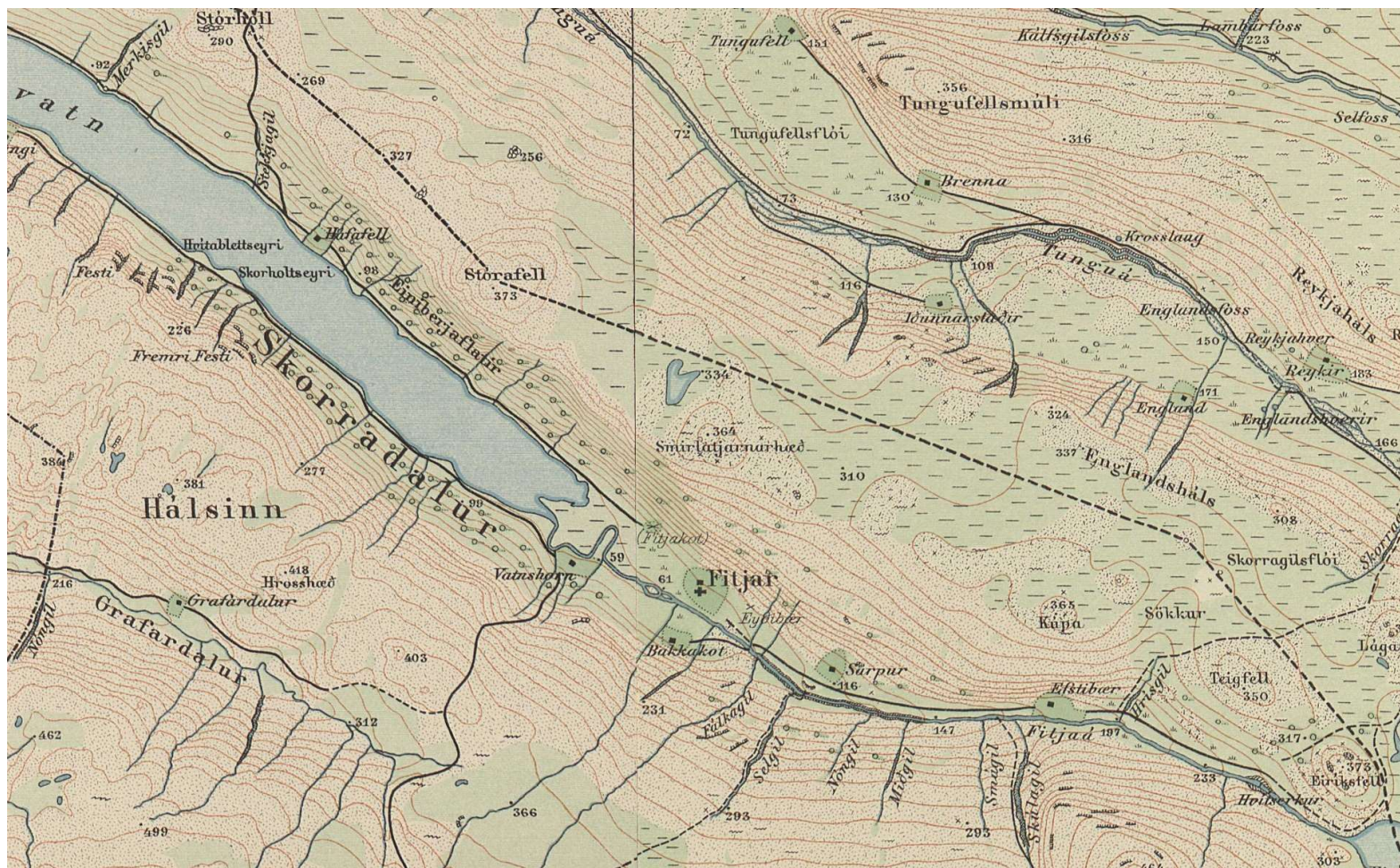
¹⁵ Hjörleifur Stefánsson og Elín Ósk Hreiðarsdóttir, 2018.



Mynd 13. Gamli torfbærinn á bæjarhólnum í Vatnshorni árið 1937 þegar nústandandi íbúðarhús er í byggingu.

Á seinni hluta 20. aldar urðu mikil tímamót í sögu íslensks dreifbýlis þegar miklir fólksflutningar úr sveitum og í þéttbýli áttu sér stað. Framdalur Skorradals fór ekki varhluta af þessum samfélagsbreytingum og af þeim bæjum sem eru innan marka þessarar tillögu um verndarsvæði í byggð í framdalnum fór Efstibær fyrstur í eyði árið 1947. Svo fóru fjórar jarðir í eyði á sama áratug; Vatnshorn 1961, Bakkakot 1964, Háafell 1968 og Sarpur 1970. Í dag er aðeins heilsársbúseta á Fitjum og þar er ekki stundaður hefðbundinn búskapur heldur skógrækt og ferðaþjónusta. Á Háafelli er einnig búið hluta úr ári og húsinu vel við haldið¹⁶.

¹⁶ Hjörleifur Stefánsson og Elín Ósk Hreiðarsdóttir, 2018.



Mynd 14. Á Herfingjaráðskorti frá 1910 (samsett) sjást heimatún bæjanna sex sem mynda verndarsvæðið; þ.e. heimatún Háafells, Vatnshorns, Fitja, Bakkakots, Sarps og Erfstabæjar, ásamt helstu þjóðleiða sem liggja um svæðið.

2.3.2 Frístundabyggð og skógrækt

Upp úr 1960, um það leyti sem jarðirnar í framdalnum eru við það að leggjast í eyði, hefst uppbygging sumarbústaða í landi Fitja í Fitjahlíð við veginn norðan Skorradalsvatns. Þessi sumarhúsabyggð er ein af eldri sumarhúsabyggðum landsins og þar er líflegt samfélag í dag¹⁷.



Mynd 15. Ungmennafélagar planta í Háafellsreit árið 1938 og konur í birkiskógi, myndir af vef Framdalsfélagsins.

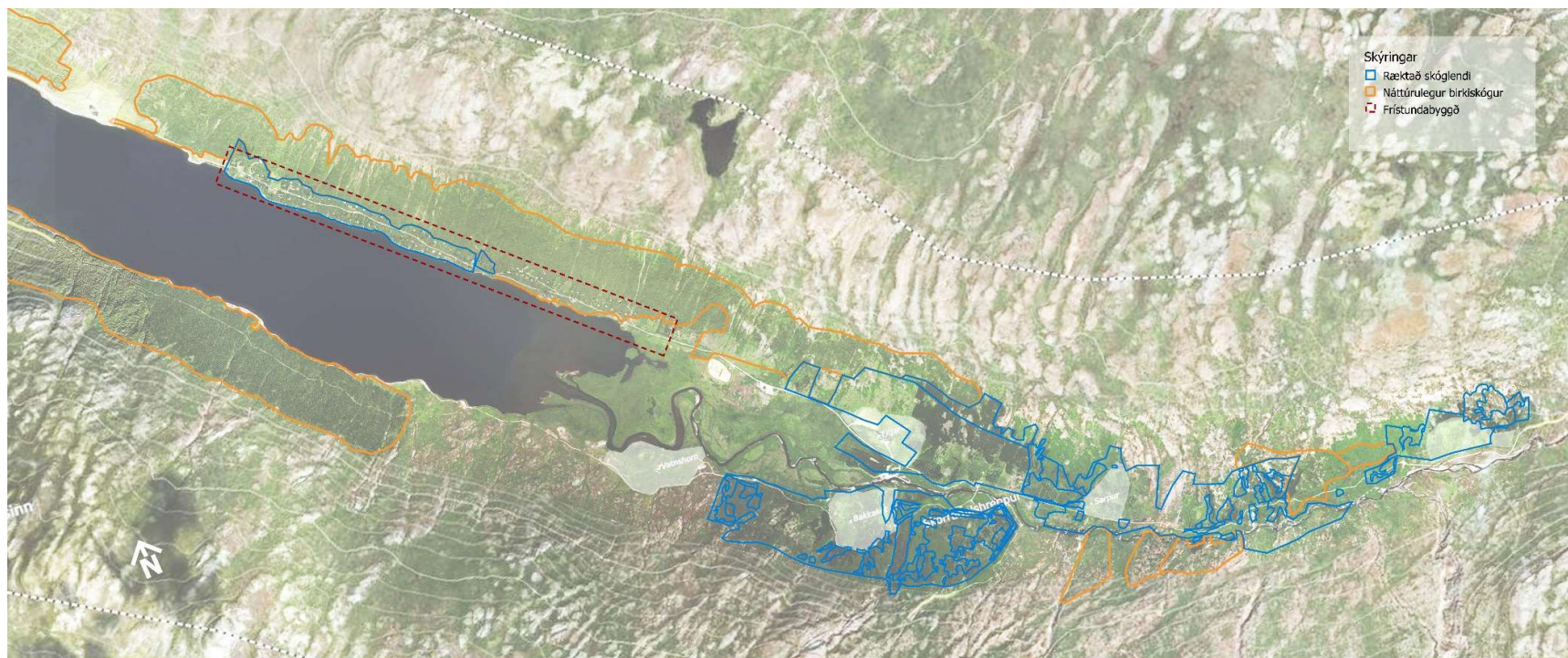
Saga skógræktar í Skorradal er merkileg og hefur menningarlandslag dalsins tekið miklum breytingum frá því skógrækt hófst þar um miðja 20. öld. Skipulögð skógrækt hefur jafnframt verið leið til að nýta landið eftir að hefðbundinn búskapur lagðist af. Skógræktin hefur því skapað atvinnu fyrir heimamenn og stuðlað að aukinni

veðursæld. Mörk skógarins eru sérstaklega áhugaverð í þessu samhengi og segja sögu mismunandi áherslna í skógrækt í gegnum tíðina.



Mynd 16. Dæmi um mörk skógræktarsvæða.

¹⁷ Hulda Guðmundsdóttir, munnleg heimild.



Mynd 17. Yfirlitskort sem sýnir skógrækt, náttúrulegan birkiskóg og frístundabyggð innan hluta framdalsins.

2.3.3 Náttúrufar

Í framdalum er fjölbreytt vistkerfi. Fjölbreytt fuglalíf er á svæðinu og er hluti þess á náttúruminjaskrá. Gróðurkort af framdalum öllum má sjá á næstu síðu, á mynd 19. Þar sjást mýrarnar í óshólum Fitjár, dreifingu lúpínu og helsta skóg-, gras- og mólendi.

Árið 2009 var Vatnshornsskógur gerður að friðlandi samkvæmt náttúruverndarlögum nr. 44/1999 árið 2009 (auglýsing nr. 164/2009). Markmið friðlýsingarinnar er að vernda náttúrulegan, lítt snortinn og hávaxinn birkiskóg með gróskumiklum botngróðri, ásamt erfðaeiginleika og erfðafjölbreytileika íslenska birkisins¹⁸. Vatnshornsskógur verður þannig ómetanleg uppspretta þekkingar á náttúrulegum birkiskógavistkerfum. Vatnshornsskógur er vöxtulegasti náttúrulegi birkiskógur á Vesturlandi með gömlum og stórvöxnum trjám í þéttum skógi. Á svæðinu er að finna sjaldgæfar gróðurtegundir, m.a. fléttutegund sem ekki hefur fundist annars staðar á landinu, flókarkræðu. Skógarbotninn er gróskumikill og þar má finna burknabreiður sem er óvanalegt í íslenskum skógum en burknar eru meðal fyrstu plöntutegunda sem hverfa við teljandi beit.¹⁹

Tilkoma Andakílsárvirkjunar um miðja 20. öldina hefur haft áhrif á lífríki og búskap í framdalum þar sem vatnsyfirborð Skorradalvatns hefur hækkað og hefur orðið sveiflukennara²⁰.



Mynd 18. Ósar Fitjár eru mikilvægt búsvæði fjölbreytts vistkerfis.

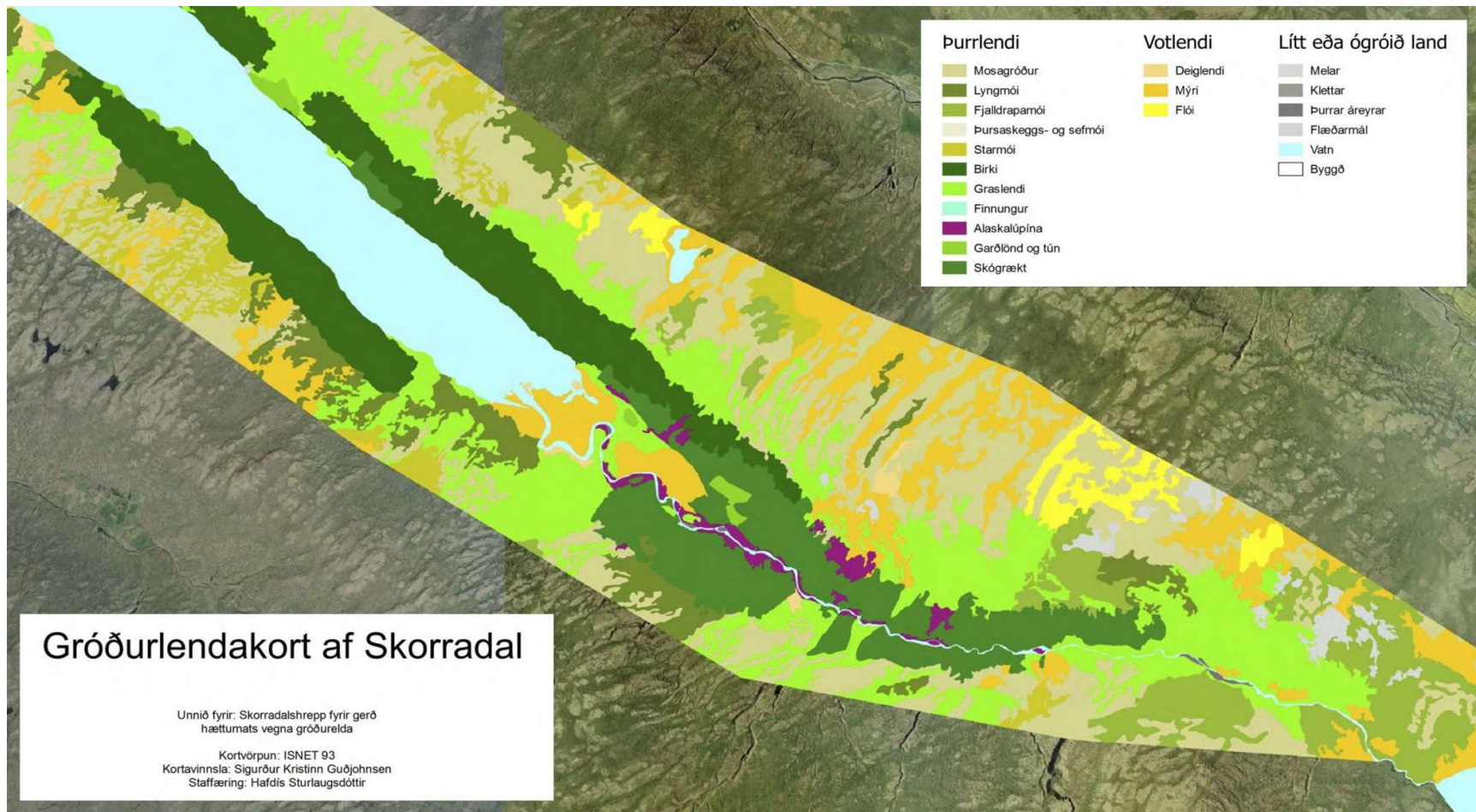
Votlendið og óshólmar Fitjaár eru meðal örfárra óraskaðra votlendissvæða á Vesturlandi og er talið hafa mikið verndargildi. Skógrækt og framræsing túna hefur ógnandi áhrif á votlendið auk þess að hækkað og sveiflukennt yfirborð Skorradalvatns hefur haft slæm áhrif. Mikilvægt er að viðhalda fjölbreytni í gróðri til að styðja við viðkvæmt dýralíf og koma í veg fyrir að umgangur og ágangur raski þessu svæði²¹.

¹⁸ Auglýsin um friðland í Vatnshornsskógi í Skorradal nr. 164/2009.

¹⁹ <http://www.skogur.is/thjodskogarnir/vesturland/nr/19>.

²⁰ Guðmundur Guðjónsson og Kristbjörn Egilsson, 2011.

²¹ Guðmundur Guðjónsson og Kristbjörn Egilsson, 2011.



Mynd 19. Hluti af gróðurlendakorti frá Náttúrufræðistofnun sem unnið var fyrir Skorradalshrepp.

2.3.4 Samgöngur og fornar þjóðleiðir

Skorradalsvegur 508 er aðal aðkomuleiðin inn í Skorradal. Hann er með bundnu slitlagi frá sveitarfélagamörkum og inn að Hvammi. Þaðan er hann mjór malarvegur. Hann var lagður á 6. og 7. áratug 20. aldar. Fram að því var farið í flæðarmálinu, eða þar til hækkað var í vatninu með stíflu við útfall þess. Á vetrum var aðalleiðin oftast um ísilagt Skorradalsvatn og um tíma á 4. áratugnum var bátur frá Háfelli í vöruflutningum fyrir Framdælinga.



Mynd 20. Malarvegur meðfram Skorradalsvatni.

Áætlanir eru um tvöfalda aðalveginn inn í Skorradal að Stálpastöðum og til stendur að byggja veginn um Uxahryggi upp sem góðan ferðamannaveg en frá honum er torfær malarvegur að Fitjum. Í ljósi fyrirhugaðra samgöngubóta er mikilvægt að skoða hvernig megi bæta aðgengi að framdalnum án þess að raska friðsæld og kyrrð

þar sem fólk getur stundað margvíslega útivist og komist í snertingu við minjar um horfna búskaparhætti og fyrri tíma.

Helstu aksturs- og gönguleiðir á svæðinu taka mið af fornum þjóðleiðum sem liggja um svæðið og eru líka hluti af búsetusögu svæðisins. Ummerki um fornar ferðaleiðir sem farnar voru fótgangandi og ríðandi sjást enn nokkuð víða. Enn má sjá hlykkjóttar og mjóar götur á leiðum, þar sem tekið er tillit til heimatúna en á öðrum stöðum eru leiðir horfnar sjónum. Ruddur vegur, var fyrst gerður, sunnan Skorradalsvatns í síðari heimsstyrjöld þegar sækja þurfti ameríska herflugvél sem nauðlenti á Fitjaengjum. Akvegir í framdalnum eru enn í dag mjóir malarvegir sem eru á svipuðum stað og gömlu alfaraleiðirnar, þó að þær hafi að jafnaði verið ennþá nær vatninu og sumsstaðar alveg við vatnsborðið. Rétt er að benda á að fjöruborðið var lægra fyrir yfirborðshækkun Andakíksárvekkunar og hefur því hluti gömlu leiðanna horfið.

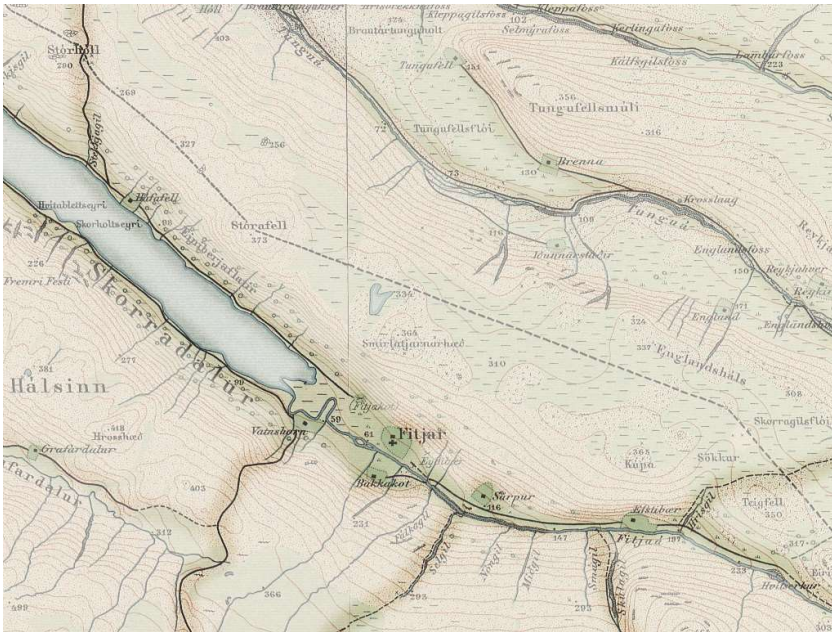
Áhugaverðar eru þjóðleiðirnar sem tengdu Skorradal við aðliggjandi dali og lágu um Skorradalsháls og Botnsheiði. Þar á meðal eru þrjár þjóðleiðir; Síldarmannagötur, Krosshólagötur og Uxahryggjaleið sem voru mikilvægir samgönguásar í gegnum aldirnar. Meðal annarra þekkra leiða má nefna leið frá Sarpi eftir Langaási að Englandi í Lundarreykjadal, leið meðfram Selgili móts við Sarp upp á Botnsheiði þar sem hún sameinaðist Síldarmannagötum og leið upp með Skúlagili móts við Efstabæ yfir Botnsheiði að Botni í Hvalfirði²².

Lega þessara fornu leiða er sýnd á Herföngjaráðskorti á mynd 21. Hlutar þessara leiða og minja sem þeim tengjast voru skráðir þegar aðalskráning fornminja fór fram í framdal Skorradals²³. Áhugavert er að lega leiðanna er óljósari þegar kemur að

²² Freysteinn Sigurðsson, 2004.

²³ Kristborg Þórisdóttir, ritstj., 2017.

óshólum Fitjaár og ekki ljóst hvernig leiðirnar hafa legið á þeim slóðum. Fjölmörg vöð eru þekkt yfir Fitjaá, þar á meðal svokallað Ferðamannaá, en lítil ummerki sjást um þau²⁴. Mikilvægt er að hafa í huga að ferðaleiðir eru ekki endilega ein föst lega í landslaginu og sýna kortaheimildir legu leiðar eitt augnablik í sögunni, en leiðir geta verið breytilegar eftir árstíð eða veðurfari og breyst í tímanná rás



Mynd 21. Herfingjaráðskort frá 1910 þar sem þjóðleiðir eru dregnar fram.



Mynd 22. Gömul brú yfir Fitjaá á milli Fitja og Bakkakots. Brúin er frá 6. áratug 20. aldar

2.3.4.1 Síldarmannagötur

Síldarmannagötur eru gömul þjóðleið úr Skorradal yfir Botnsheiði í Botnsdal í Hvalfirði. Varða fyrir ofan heimatúnið í Vatnshorni markar upphaf leiðarinnar frá Skorradal. Leiðin er talin draga nafn sitt af því að hún var farin í tengslum við síldveiðar í Hvalfirði og kemur fram í Harðar sögu og Hólmverja og Laxdælu. Leiðin tengist Skorradalsmegin áfram yfir dalinn frá Vatnshorni að Fitjum og áður fyrr hefur verið notað til þess áður nefnt Ferðamannaá svokallað sem liggur yfir Fitjaá²⁵. Í fornleifaskránni kemur fram að þessi varða hafi verið hlaðin í fyrsta sinn 2005 og því ekki fornleif og samkvæmt fornleifaskráningu ætti að skilgreina upphaf leiðarinnar

²⁴ Elín Ósk Hreiðardóttir, 2012.

²⁵ Kristborg Þórisdóttir, ritstj., 2017.

eða endi við leiðina sem lá meðfram norðanverðu vatninu, að Fitjum og áfram inn dalinn.

Vörður við Síldarmannagötur voru endurhlaðnar um aldamótin 2000 og er leiðin í dag vinsæl gönguleið. Leiðin liggur yfir Botnsheiði um holt og mýrar yfir í Hvalfjörð og er samtals 12 km löng. Á leiðinni má m.a. sjá Tvívörður uppi á Botnsheiði sem eru gamlar landamerkjavörður á hreppamörkum, stór og mikil mannvirki sem hafa mikið varðveisl- og kynningargildi²⁶.

2.3.4.2 Krosshólagötur

Krosshólagötur er þjóðleið sem liggur upp frá Háafelli. Í hlíðinni eru rústir af seli sem hafa mikið rannsóknargildi²⁷. Leiðin liggur yfir Skorradalsháls og áfram að Lundi í Lundarreykjadal.

Síldarmannagötur og Krosshólagötur eru hluti af pílagrímaleið sem verið er að byggja upp milli Bæjar í Bæjarsveit, þar sem fyrst reis klaustur á Íslandi, og Skálholts í Biskupstungum, fyrsta biskupsseturs á Íslandi.

2.3.4.3 Upp að Uxahryggjum

Gömul þjóðleið liggur upp eftir norðanverðum dalnum endilöngum upp að Eiríkuvatni og yfir Uxahryggi sem var þjóðleið að Þingvöllum áður fyrr og tengdi saman Suðurland og Vesturland. Leiðin sést nokkuð skýrt ofan við Efstabæ og langleiðina að Eiríkuvatni. Við þessa leið er Stekkur, en eins og nafnið gefur til kynna hefur þar

að öllum líkindum verið stekkur fyrr á öldum en nú er þar torfhlaðið gerði og innan þess lítið tún. Í því má sjá beðasléttur²⁸.

2.3.4.4 Minjar nærri öðrum leiðum

Ýmsar aðrar áhugaverðar leiðir eru á svæðinu. Á leiðinni upp með Selgili eða Löngugötugili upp að Tvívörðum sem hefur verið stikuð eru einnig áhugaverðar minjar sem hafa mikið kynningar- og varðveislugilidi. Þetta eru Fitjasel og volg laug sem mynda skemmtilega minjaheild við Laugarhól.

²⁶ Kristborg Þórisdóttir, ritstj., 2017.

²⁷ Kristborg Þórisdóttir, ritstj., 2017.

²⁸ Kristborg Þórisdóttir, ritstj., 2017.

2.4 MINJAR Í HEIMATÚNUM

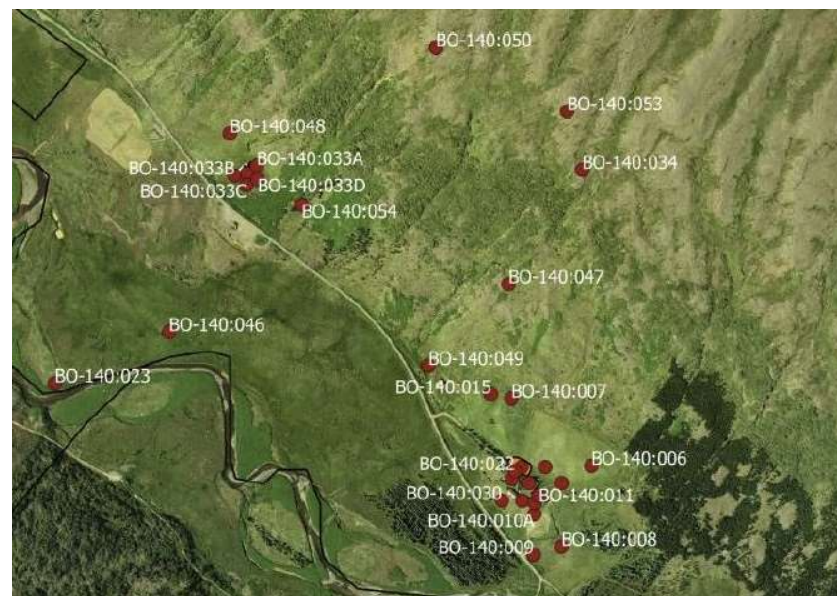
Mikið er af fornminjum í framdali Skorradals og ástand þeirra telst nokkuð gott, en af 370 þekktum minjum í framdalnum öllum fundust ummerki um 218 minjastaði. Ástæða þess að ástand minja er eins gott og raun ber vitni er sú að flestir af bæjunum á svæðinu leggjast t.t.l. snemma í eyði og því hefur ekki orðið eins mikið umrót í heimatúnum jarðanna og annars hefði orðið. Nánar má lesa um minjar í framdalnum í Aðalskráningu fornleifa á svæðinu²⁹.

Niðurstöður fornleifaskráningar sýna að flestar fornleifar á svæðinu eru við heimatún eða bæi en fækkar eftir því sem fjær dregur. „Yfirleitt hafa bæir staðið á sama stað öldum saman, og jafnvel allt frá landnámsöld til þessarar og hafa þá myndast bæjarhólar sem eru samsettir úr byggingarleifum og mannvistarlögum. Í bæjarhólum er mikilla og fölbreytilegra fornminja að vænta. Í þeim er geymd saga daglegs lífs kynslóðar á kynslóð ofan og í þeim er flesta forngrípi að finna. Bæjarhólar eru því lang mikilvægasta tegund fornleifastaða og brýnt að koma í veg fyrir að þeir verði eyðileggingu að bráð.“³⁰ Öll uppbygging í túnunum getur því raskað fornminjum auk þess sem skógrækt er talinn helsti áhættuþátturinn fyrir minjarnar³¹.

Í heimatúnunum í framdalnum er að finna leifar af útihúsum af ýmsum toga í ágætu ástandi. Það er áhugavert, ekki síst vegna þess að útihús eru að jafnaði sá minjaflokkur sem er í hvað verstu ástandi á jörðum, því oft eru yngri útihús byggð á sömu stöðum og þau sem fyrir voru. Á flestum túnunum voru skráðar útihúsatóftir.

Þar á meðal eru margar athyglisverðar fornleifar sem vert er að vekja athygli á, s.s. nokkrar fjóstóftir í ágætu ástandi sem er fátítt³².

Hér verður farið yfir helstu einkenni, mannvirki og fornminjar á heimatúni hvers bæjar fyrir sig sem falla undir verndarsvæðið. Fyrst á vestasta bænum, Háafelli og svo eftir röð til austurs að Efstabæ.



Mynd 23. Kort úr Aðalskráningu fornminja í Skorradal sem sýnir hvernig minjarnar eru þéttastar í og við gömlu heimatúnin.

²⁹ Kristborg Þórisdóttir, ritstj., 2017.

³⁰ Kristborg Þórisdóttir, ritstj., 2017, bls. 214.

³¹ Kristborg Þórisdóttir, ritstj., 2017.

³² Kristborg Þórisdóttir, ritstj., 2017.

2.4.1 Háafell

Heimatún Háafellsbæjar er norðan megin við Skorradalsvatn. Undirlendi þar er nánast ekkert og hlíðin há. Heilsársábúð á Háafelli lauk 1968 en þar er enn búið hluta úr ári og landið að auki nýtt til beitar.

Núverandi íbúðarhús var byggt 1930, á svipuðum stað og gamli bærinn hafði staðið. Þannig hefur sögulegt svipmót bæjarhólsins viðhaldist en á móti kemur að líklega hafa minjar undir hólnum eitthvað raskast við byggingu hússins. Íbúðarhúsið stendur þvert á hallann í hlíðinni með mænisþaki sem snýr gaffli út að veginum, sambyggðum skúrhúsum á hvorri langhlið og norðurhlið þess nokkuð niðurgrafin. Húsið er bárujárnsklætt timburhús af sérstakri húsagerð sem er áberandi á svæðinu og talin sprottin af hitunarkerfi þar sem eldavél og miðstöðvarketill eru sameinuð. Önnur hús á Háafelli eru horfin sjónum, en þar var einnig bílskúr, vélarskemma, fjárhús og fleiri hús í upphafi aldar samkvæmt túnakorti frá 1919³³.

Gamli þjóðvegurinn meðfram vatninu lá um hlaðið á bænum en var svo færður neðar. Um jörðina liggur einnig gömul þjóðleið yfir í Lundarreykjadal, Krosshólagötur svokallaðar, sem sjást í hlíðinni fyrir ofan bæinn.

Á Háafelli eru ýmsar fornminjar, mis áberandi og í misjöfnu ástandi, s.s. gömul lækningarlaug og brunnur. Auk þess eru ýmsar leifar af útihúsum, m.a. falleg tvískipt tóft sem var byggð upp við stæðilegan túngarð efst í túni. Gamli túngarðurinn í kringum heimatúnið sem sést á túnakorti frá 1918 er vel sýnilegur á köflum. Þar að auki eru í landi Háafells óljósar mannvistarleifar sem gætu hafa verið sel og hafa mikið rannsóknargildi fyrir sögu byggðarþróunar í Skorradal³⁴.

³³ Hjörleifur Stefánsson og Elín Ósk Hreiðarsdóttir, 2018.



Mynd 24. Kort úr fornleifaskráningu sem sýnir fornleifastaði og túnakort frá 1919 er sett ofan á loftmynd, ljósmynd af minjum um túngarð úr fornleifaskráningu, teikning af íbúðarhúsi úr húsakönnun og ljósmynd af bæjarhlaðinu.

³⁴ Elín Ósk Hreiðardóttir, 2012.

2.4.2 Vatnshorn

Vatnshorn er skammt suðaustan við Skorradalvatnið, sunnan við Fitjá. Talverður náttúrulegur birkiskógur er utan og innan við túnið, en ofan við túnið er brött brekka. Túnin halla í norður og undirlendi er takmarkað þó að flatlendar engjar séu meðfram ánni austan við vatnið. Jörðin er líklega ein sú fyrsta til að komast í byggð í framdalnum og líklegt þykir að allur dalbotninn hafi áður tilheyrt Vatnshorni. Bærinn fór í eyði árið 1961 en jörðin hefur verið nýtt sem beitiland og sumardvalastaður á ýmsum tímum.

Íbúðarhúsið stendur rétt neðan við gamla bæjarhólinn og er byggt árið 1937. Húsið er steinsteypt með kjallara og risi með mænisþaki og ná steypfir kantar aðeins upp fyrir þakflötinn. Það var teiknað af Brynjólfi Guðmundssyni frá Miðdal í Kjós og er dæmigert fyrir ákveðna húsagerð frá Teiknistofu landbúnaðarins. Húsið hefur nokkuð verið endurbætt á síðustu árum. Nærri íbúðarhúsinu er pakkhús úr timbri frá seinni hluta 19. aldar sem er friðað samkvæmt aldursákveði og nýlega endurnýjað. Önnur hús undir þaki á túninu eru fjárhús og hlaða frá 1955. Fjölmargar minjar eru um fleiri hús í túninu. Þessar minjar eru merkilegar og fjölbreytilegar s.s. leifar hesthúss, fjárhúsa, lambhúss, smiðju og hjalls. Einnig hafa fjölmargar aðrar minjar verið skráðar á jörðinni, s.s. réttir, túngarður og brunnur. Norðaustan við gamla bæjarhólinn er annar hól, Smiðjuhóll svokallaður þar sem einnig eru merkilegar tóftir. Í hólunum er líklega mikið af mannvistarlögum og fornleifum sem vert væri að rannsaka nánar og er jafnvel talið hugsanlegt að þar kunni að leynast bænhús/kirkja. Heimild er um sverðfund í Vatnshorni þó ekki sé vitað hvar, þó að sagan segir að sverðið hafi fundist á Sjónarhóli, langt frá heimatúninu. Bein hafa

fundist í svokölluðum Inguhóli og sögur eru um að haugur Skorra sem nam Skorradal sé í Vantshornslandi í Skorrhól.³⁵



Mynd 25. Kort úr fornleifaskráningu sem sýnir fornleifastaði og túnakort frá 1919 er sett ofan á loftmynd, teikning af íbúðarhúsi úr húsakönnun og gömul ljósmynd af vef Framdalsfélagsins og pakkhúsið úr húsakönnun.

³⁵ Hjörleifur Stefánsson og Elín Ósk Hreiðarsdóttir, 2018 og Elín Ósk Hreiðardóttir, 2012.

2.4.3 Fitjar

Fitjar eru gömul kirkjuförð sem líklega hefur byggst upp snemma ásamt Vatnshorni. Jörðin var nokkuð stór og áttu bændur skógarítak í Vatnshornshlíð og góð engjalönd auk mýra. Hefðbundnum búskap lauk 1981 en skógarbúskapur hófst þar 1988 og þar er í dag föst heilsársbúseta.

Núverandi íbúðarhús var byggt árið 1939 eftir teikningu frá Þóri Baldvinsyni þáverandi forstöðumanni Teiknistofu landbúnaðarins. Húsið var teiknað í anda funksjónalisma og ber vott um þá strauma sem voru ríkjandi í húsagerð á þessum tíma. Húsið bar þess upphaflega sterk merki; ferningslaga með valmaþaki og hornluggum en þakinu hefur síðan verið breytt. Kirkjan á Fitjum, sem byggð var 1897, er ein af fáum varðveittum bændakirkjum á landinu og hefur verið gerð upp á vandaðan hátt. Fitjakirkja er friðlýst samkvæmt lögum um menningarminjar og hefur mikið kynningar- og varðveislugildi. Gamli torfbærinn var norðvestan við Fitjakirkju, norðan við núverandi íbúðarhús og er bæjarhóllinn enn vel greinilegur.

Gamli bílvegurinn lá um hlaðið að bænum á milli bæjarhóls og núverandi íbúðarhúss, að kirkjunni og áfram til austurs en var síðar færður suðvestur fyrir túnið. Í dag standa svo tvö önnur hús á Fitjum sem vel er við haldið; vélageymsla frá 1974 sem er safnaðarheimili í dag og fjós og hlaða frá 1970, sem nú er gistihús. Á Fitjum er heimild um tvö hjáleigubýli sem hafa horfið sjónum. Nokkur trjárækt hefur verið í kringum húsin á Fitjum³⁶.



Mynd 26. Kort úr fornleifaskráningu sem sýnir fornleifastaði og túnakort frá 1919 sett ofan á loftmynd, svipmyndir af húsum úr húsakönnun og gömul ljósmynd af bæjarhlaðinu frá vef framdalsfélagsins.

³⁶ Hjörleifur Stefánsson og Elín Ósk Hreiðarsdóttir, 2018 og Kristborg Þórisdóttir, ritstj., 2017.

2.4.4 Bakkakot

Bakkakot er neðarlega í suðurhlíð framdalsins. Undirlendi er takmarkað og í halla til norðurs. Bærinn byggist upp á seinni hluta 17. aldar, upphaflega sem hjáleiga frá Fitjum. Jörðin fór í eyði árið 1964, en síðan þá hefur talsverð skógrækt verið á jörðinni.

Nústandandi íbúðarhús er frá 1931 en það er nú í niðurníðslu. Húsið stendur skammt norðanvestan við eldra bæjarstæði og snýr göflum upp og niður eftir landhallanum í norður-suðurstefnu. Því svipar til hússins á Háafelli að gerð, með einkenni húsagerðar sem var áberandi á svæðinu og talin sprottin af ákveðnu hitunarkerfi, en er þó steinsteypt, ólíkt Háafellshúsinu. Það er ferhyrnt að grunnfleti auk sambyggðrar skúrbyggingar á austurgafli og ein hæð með kjallara og mænisþaki.

Aðrar byggingar undir þaki sem standa í túninu eru; geymsluhús frá 1958, véla- og verkfæraskemma frá 1961 og hesthús frá miðri 20 öld. Þar að auki eru ýmsar fornminjar í heimatúninu; útihús, kálgarðar og rétt.

Ýmsar merkilegar minjar er að finna í túni Bakkakots. Yngsta íbúðarhúsið í Bakkakoti var byggt utan eldri bæjarhóls og það hefur hlíft minjum á bæjarhólnum talsvert. Þó hefur bygging fjárhúss, hlöðu og skemmu á bæjarhólnum eftir 1930 raskað honum eitthvað. Leifar þessara húsa sjást ennþá í dag en eru í mismunandi ástandi. Í austurjaðri túnsins er Bakkakotsrétt sem var skilarétt fyrir framdalin ³⁷



27 Kort úr fornleifaskráningu sem sýnir fornleifastaði og túnakort frá 1919 er sett ofan á loftmynd, gömul mynd af vef Framdalsfélagsins og myndir af íbúðarhúsi og skemmu úr fornleifaskráningu.

³⁷ Hjörleifur Stefánsson og Elín Ósk Hreiðarsdóttir, 2018 og Elín Ósk Hreiðardóttir, 2012.

2.4.5 Sarpur

Bærinn Sarpur er austan við Skorradalsvatn, norðanmegin í dalnum þar sem hann tekur að þrengjast og hækka. Sarps er getið í Laxdælasögu og í skjali frá 1397. Bærinn fór í eyði árið 1970.

Íbúðarhúsið var byggt árið 1938 um 170 m vestan við gamla bæinn, á hallalitlum stalli í landinu. Húsið er steinsteypt, ferningslaga með kjallara, geararisi og tröppum að inngangi og kjallara. Útveggir eru einangraðir utan frá og klæddir bárujárni, en voru hugsanlega upphaflega einangraðir að innan með torfi. Húsið var byggt eftir teikningu frá Nýbýlasjóði og er dæmigert hús teiknað af Þóri Baldvinsyni³⁸.

Í heimatúni Sarps eru ýmsar misgreinilegar minjar um útihús af ýmsu tagi. Gamli bæjarhóllinn er á grasi gróinni hæð og bæjarlækur rennur fast vestan við hann. Neðan við bæinn eru leifar af kálgarði og merki um vegslóða. Ekki hefur verið byggt á bæjarhólnum í seinni tíð en tré sem gróðursett hafa verið í hólinn ógna minjum þar nokkuð.

Heimildir eru um bænhús á Sarpi, ekki er vitað hvar það stóð, þótt líklegast sé talið að það hafi verið á lágum hól við hlið bæjarhóls. Þar voru byggð útihús sem ekki eru standandi í dag³⁹.



Mynd 28. Kort úr fornleifaskráningu sem sýnir fornleifastaði og túnakort frá 1919 er sett ofan á loftmynd, gömul mynd af yngra bæjarstæðinu auk ljósmyndar frá Alta.

³⁸ Hjörleifur Stefánsson og Elín Ósk Hreiðarsdóttir, 2018.

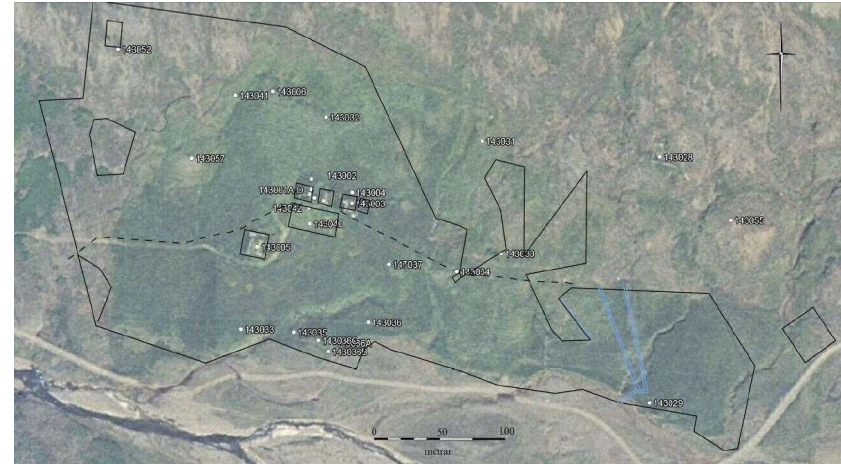
³⁹ Elín Ósk Hreiðardóttir, 2012.

2.4.6 Efstibær

Efstibær var fremsti bær framdalsins, innst í dalnum við óbyggðamörk. Talsvert meira undirlendi er á Efstabæ en víðast meðfram vatninu. Hér hækkar þó land mikið sem gera búsetuskilyrði erfiðari. Jörðin er í dálitlum halla. Efstibær var um tíma talin ágætis bújörð. Búseta lagðist þar af árið 1947 og var fyrsti bærinn á verndarsvæðinu til að fara í eyði. Eftir að bærinn fór í eyði voru túnin fyrst nýtt frá Sarpi en í dag eru þau ekki nytjuð.

Engar byggingar standa eftir í Efstabæ, en bæjarhúsið stóð vestast í húsabyrpingu í miðju túni. Árið 1919 eru 9 hús talin upp í heimatúninu. Síðasta íbúðarhúsið var einlyft, bárujárnsklætt timburhús með grjóthlöðnum kjallara, byggt 1902 og er grunnur hússins enn greinilegur. Talið er að eldri torfbær hafi staðið á svipuðum stað.

Ýmsar merkilegar fornminjar eru í heimatúninu. Bæjarstæðið sjálf og ýmsar útihúsatóftir þykja merkilegar. Rétt innan við heimatúnið er stæðileg réttartóft í skógarrjóðri og neðan við túnin er þekktur þvottastaður þar sem ull var þvegin. Þar er einnig Gunnuhóll, en sögur segja að Gunna nokkur hvíli þar og börnum var bannað að láta illa í kringum því að „Gunna gæti reiðst“⁴⁰.



Mynd 29. Kort úr fornleifaskráningu sem sýnir fornleifastaði og túnakort frá 1919 er sett ofan á loftmynd, gömul ljósmynd af bænum af vef Framdalsfélagsins og ljósmynd úr fornleifaskráningu.

⁴⁰ Elín Ósk Hreiðardóttir, 2012 og Hjörleifur Stefánsson og Elín Ósk Hreiðarsdóttir, 2018.

3 GREINING Á SVIPMÓTI BYGGÐAR

3.1 SVIPMÓT LANDSLAGS

Landslag framdalsins hefur haft ráðandi áhrif á byggðarþróun dalsins. Fjallahryggir afmarka svæðið til norðurs og suðurs og Skorradalsvatn þekur stærstan hluta dalbotnsins. Þessir þættir, auk skógarins sem hefur verið í dalnum frá örófi alda og Fitjaá takmarka hvar hægt var að stunda búskap. Menn hafa nýtt það litla undirlendi sem var á svæðinu fyrir heimatúnin en í heimatúnunum var einmitt þungamiðja búskapar og daglegs lífs í gegnum tíðina.



Mynd 30. Hér er afmörkun heimatúna á herforingjaráðskorti frá 1910 sett ofan á nýlega loftmynd af svæðinu innst í dalnum.

Mörk túna endurspeglar búsetulandslagið á verndarsvæðinu og leifar bæjarhóla sem byggst hafa upp í heimatúnunum í gegnum aldirnar geyma mörg lög af mannvistarsögu og þessir hólar eru víða sýnilegir. Samspil hólanna við óvenjulega

vel varðveittar minjar um búskap og líf og störf fólksins í gegnum tíðina gera söguna sýnilega í landinu og skapa tækifæri til rannsókna og fræðslu.



Mynd 31. Yfirlit yfir framdalinn með Fitjar í forgrunni þar sem sést einnig yfir heimatún Bakkakots og Vatnshorn.

Minjar um leiðir eru einnig hluti af svipmótinu. Enn má sjá hlykkjóttar og mjóar götur, þar sem tekið er tillit til túna bænda, en ruddur vegur kom fyrst inn á svæðið í síðari heimstyrjöld. Segja má að gamlar þjóðleiðir séu enn lifandi, bæði sem fornminjar á sumum stöðum en á öðrum sem minning um leið sem varðveist hefur í heimildum.

Landslag og gróðurfar í Skorradal skapaði álitlegan jarðveg fyrir sumarbústaðabyggð á svæðinu þegar dró úr búskap. Úr gróðurfari dalsins má einnig lesa þróun atvinnu- og búskaparháttanna í sveitinni, frá hefðbundnu búfjárhaldi yfir í skógrækt. Ummerki um hefðbundinn búskap eru greinileg vestast á verndarsvæðinu, sunnan vatns en við Bakkakot verða skil í landnýtingu þar sem skógræktin tekur við. Að sama skapi

eru skörp skil milli beitarlandsins á Háafelli og skógræktar á Stálpastöðum, hvorutveggja merki um þróun landbúnaðar og búsetu í dalnum.



Mynd 32. Horft yfir Fitjahlíð sem er umkringd skógi.

Í dag er sumarbústaðabyggð áberandi einkenni Skorrdals, meðal annars í Fitjahlíð, en hún er jafnframt mótandi afl á svæðinu og hefur haft afgerandi áhrif á ásjón svæðisins, gróðurfar, menningarlandslag og mannlíf. Engin sumarbústaðabyggð er þó innan þeirra marka sem skilgreind eru sem verndarsvæði. Annar áhrifaþáttur í þróun svipmóts svæðisins er skógræktin á 20. öld og hinn náttúrulegi skógur sem verið hefur á svæðinu frá landnámi. Áhrifa skógræktar gætir að einhverju leyti í heimatúnunum, sérstaklega á Efstabæ, Sarpi og Bakkakoti, þrátt fyrir að reynt hafi verið að einhverju marki að hlífa þeim við stórfelldri skógrækt⁴¹.



Mynd 33. Yfirsýn yfir heimatún Bakkakots þar sem útlínur túnanna sjást enn þó að nokkur skógrækt hafi einnig verið innan túns.

Svipmót framdalsins segir merkilega sögu svæðisins en landbúnaður, skógrækt, vegleysur, brottflutningur íbúa og uppbygging sumarbústaðahverfis í Fitjahlíð hafa verið ráðandi þættir í mótun þessa menningarlandslags. Heimatúnin í framdalnum eru sérstök því þar hefur varðveist landbúnaðarlandslag sem víða hefur glatast þar sem enn er búið og saman mynda heimatúnin í framdalnum skemmtilega heild menningarlandslags sem verðugt verkefni er að vernda.

⁴¹ Hjörleifur Stefánsson og Elín Ósk Hreiðarsdóttir, 2018.

3.2 SVIPMÓT BYGGINGA

Byggingarnar sem eftir standa í framdalum gefa skemmtilega sýn á þróun húsagerðar til sveita á seinni hluta 19. aldar og fyrri hluta þeirrar tuttugustu. Íbúðarhúsin eru alþýðuhús, nokkuð lágreist með kjallara og risi og láta lítið yfir sér án óparfa skrauts eða íburðar. Húsunum má skipta í þrjá hópa; timburhús frá því fyrir aldamótin 1900, íbúðarhús með staðbundin einkenni og svo steinsteyppt hús frá stríðsárunum.

3.2.1 Timburhús frá því fyrir 1900

Elstu húsin á verndarsvæðinu eru pakkhúsið (endurbyggt 2011) við Vatnshorn og Fitjakirkja. Bæði einfaldar timburbyggingar frá því fyrir aldamótin 1900 þegar meginþorri mannvirkja í sveitum voru úr torfi og grjóti. Pakkhúsið er norskt timbureiningahús og elsta húsið í Skorradalshreppi, líklega smíðað á níunda áratug nítjándu aldar. Fitjakirkja var byggð árið 1897, af Fitjabændum, og er ein af síðustu kirkjunum sem byggðar voru í fábreyttum turnlausum stíl og endurspeglar vel bændakirkjur frá þessum tíma. Kirkjan er friðlýst og hefur hátt kynningar og varðveislugildi.⁴²

3.2.2 Íbúðarhús með staðbundin einkenni

Elstu varðveittu íbúðarhúsin innan verndarsvæðisins eru á Háafelli, byggt 1930 og Bakkakoti, byggt 1931 og bera nokkur einkenni þjóðlegrar rómantíkur.

Bæði húsin eru dæmi um byggingarhefð sem var áberandi á svæðinu og skipulögð út frá því að eldavel var notuð til upphitunar. Húsin eru annars vegar úr timbri (Háafell) og steypu (Bakkakot) en eru svipuð af gerð; löng og mjó með mænisþaki, snúa gaffli fram á hlað og gengið er inn um skúrbyggingu á langhlið. Gamla íbúðarhúsið á Fitjum virðist hafa verið af áþekkri gerð.⁴³ Leiða má líkur að því að þessi hús hafi verið hönnuð eða undir áhrifum frá Jóhanni Fr. Kristjánssyni, sem var áhrifamikill ráðgjafi í byggingarmálum til sveita á þessum tíma.

3.2.3 Steinsteypuhús frá stríðsárunum

Húsin á Vatnshorni, Fitjum og Sarpi eru dæmigerð fyrir hús fyrir ákveðna húsagerð frá Teiknistofu landbúnaðarins á árunum 1937-1939. Vatnshorn er elst þessara húsa, byggt 1937, hannað af Brynjólfi Guðmundssyni.⁴⁴ og ber ákveðin einkenni af einfaldri steinsteypuklassík.

Yngri húsin eru hinsvegar byggð eftir teikningum Þóris Baldvinssonar sem var starfsmaður Teiknistofu landbúnaðarins á þessum árum. Þórir vann þar brautryðjandaverk og innleiddi nýja strauma fúnkisstefnunnar sem var ný á Íslandi á þessum tíma. Þar var öllu skrauti hafnað, beinar línur og óbrottnir fletir voru einkennandi og hagkvæmni hússins lykilatriði. Upphaflega hefur íbúðarhúsið á Fitjum borið mun sterkari merki þessarar stefnu, með valmaþaki og hornluggum, en þau einkenni hafa rýrnað við breytingar síðari tíma⁴⁵.

⁴² Hjörleifur Stefánsson og Elín Ósk Hreiðarsdóttir, 2018. og Kristborg Þórisdóttir, ritstj., 2017.

⁴³ Hjörleifur Stefánsson og Elín Ósk Hreiðarsdóttir, 2018 og Hörður Ágústsson, 2000.

⁴⁴ Hjörleifur Stefánsson og Elín Ósk Hreiðarsdóttir, 2018.

⁴⁵ Hjörleifur Stefánsson og Elín Ósk Hreiðarsdóttir, 2018.

4 MAT Á VARÐVEISLUGILDI

Menningarminjar, fornleifar, hús og mannvirki hafa afgerandi áhrif á svipmót byggðar. Mat á varðveislugildi þeirra er því þáttur í að meta varðveislugildi byggðarinnar í heild. Við gerð húsakönnunar fyrir framdalin var lagt mat á varðveislugildi húsa byggt á SAVE aðferðinni sem felst í að meta gildi út frá fimm þáttum, þ.e. listrænu gildi, menningarsögulegu gildi, umhverfislegu gildi, upprunalegu gildi og ástandi. Með skráningu fornleifa, sem er annað lykilskef í greiningunni, fæst mynd af þeim minjum sem eru sýnilegar og varðveislugildi þeirra metið. Gerð verður grein fyrir niðurstöðum varðveislumatsins hér.

4.1.1 Byggingarlist, listrænt gildi

Húsin sem standa innan verndarsvæðismarka eiga það sameiginlegt að vera nokkuð lítil, einföld að gerð, byggð með hagsýni í huga og endurspegla þannig byggingarstíl alþýðufólks í sveitum.

Varðveislugildi stakra húsa úr húsakönnun má sjá á mynd 35. Íbúðarhús Háafells, Vatnshorns og Bakkakots auk Fitjakirkju og pakkhússins hafa hátt varðveislugildi. Íbúðarhúsin á Fitjum og Sarpi eru talin hafa miðlungs varðveislugildi.

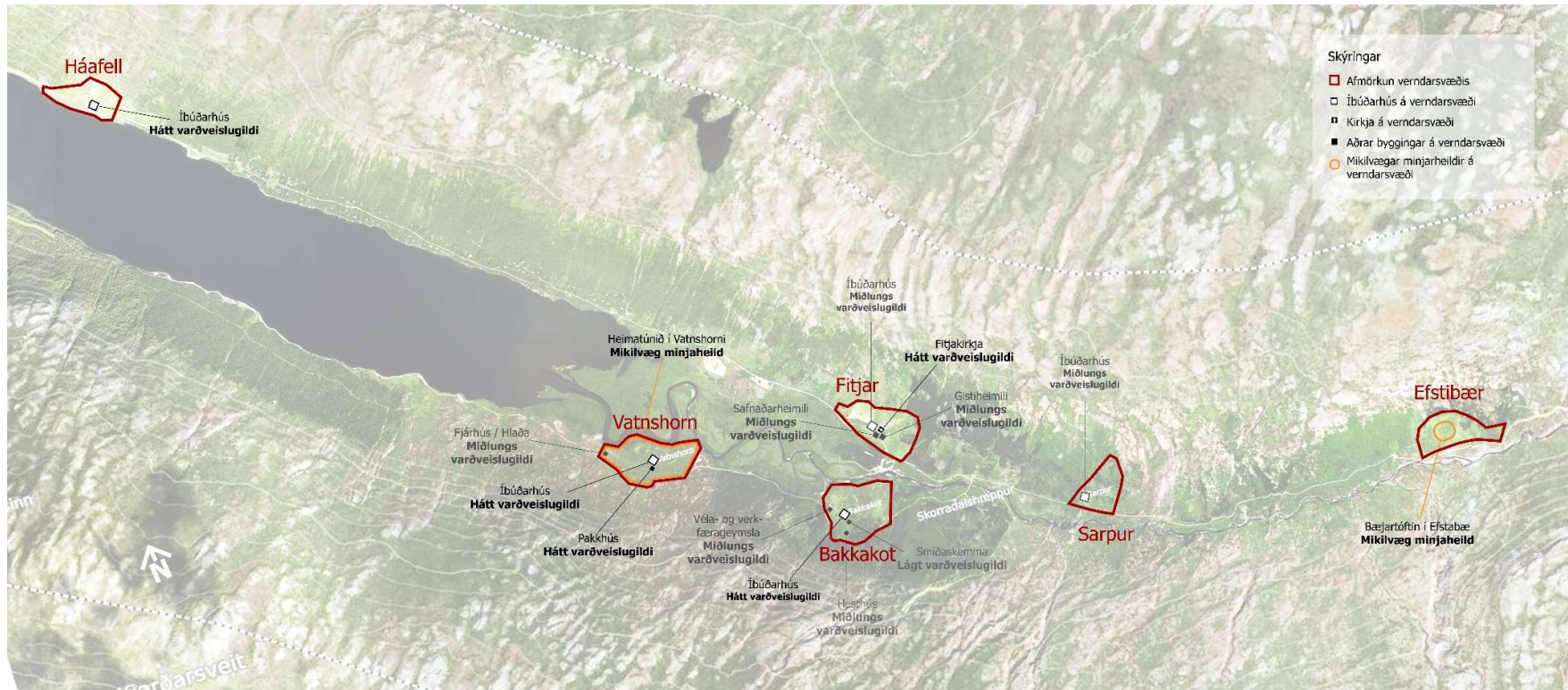
Útihúsin á svæðinu sem eftir standa, eru af einfaldri gerð og hafa takmarkað byggingarsögulegt gildi í sjálfu sér. Þau eru þó að mörgu leyti dæmigerð fyrir byggingarskeið sitt og hafa varðveislugildi sem hluti af stærra samhengi⁴⁶.

Sem heild ber húsaarfurinn á heimatúnunum áhugaverðan vitnisburð um þróun húsagerða til sveita og því er byggingarlistalegt gildi heildarinnar ríkara en stakra húsa fyrir sig. Gildi byggingarlistar telst því hátt.



Mynd 34. Teikning af Háafelli (efri mynd) og Vatnshorni (neðri mynd).

⁴⁶ Hjörleifur Stefánsson og Elín Ósk Hreiðarsdóttir, 2018.



Mynd 35. Kortið sýnir yfirlit yfir mat á varðveislugildi húsa úr húsakönnun og mikilvægar minjaheildir skv. fornleifakönnun. Engar friðlýstar fornleifar eru innan marka verndarsvæðisins⁴⁷.

⁴⁷ Skv. Minjavefsjá Minjastofnunar Íslands.

4.1.2 Menningarsögulegt gildi

Svipmót heimatúnanna, mörk þeirra og lega, þau hús sem þar standa og margvíslegar minjar bera vitni um sögu hefðbundins búskapar sem þar hefur verið stundaður í gegnum tíðina. Samspil skógarins, árinna, vatnsins og túnanna endurspeglar jafnframt atvinnusögu og nýtingu landsins í stærra samhengi.

Fitjakirkja er friðlýst kirkja með hátt menningarsögulegt gildi. Hún var sóknarkirkja svæðisins og mikilvæg í bændasamfélagi fyrri tíma. Pakkhúsið hefur sérstakt menningarsögulegt gildi þar sem fá dæmi eru til um sérstök smíðahús úr timbri frá þeim tíma sem það var byggt⁴⁸. Íbúðarhúsin sem enn standa hafa einnig hátt menningarsögulegt gildi. Þau eru kennileiti hvers túns og miðdepill daglegra starfa. Saman segja íbúðarhúsin í heimatúnunum áhugaverða sögu um þróun húsakosts í sveitum á 20. öld sem stundum er kölluð steinsteypuöldin í því samhengi.

Misjafnt er hvort að byggt hefur verið á bæjarhólum eða ekki. Á Háafelli og að nokkru leyti í Vatnshorni hefur íbúðarhúsið staðið á svipuðum stað í gegnum tíðina. Sömu sögu var að segja á Efstabæ þar sem ekkert hús stendur en grunnur yngsta íbúðarhússins er enn greinilegur. Þar er bæjarhóllin talinn sérlega mikilvæg minjaheild. Í Bakkakoti og Sarpi var íbúðarhúsið byggt nokkuð utan við gamla bæjarhólinn en innan túns, sem breytir að einhverju leyti þessu forna menningarlandslagi. Á móti kemur að bygging hússins á öðrum stað hefur líklega verndað minjar í hólum sem annars hefðu getað raskast⁴⁹. Útihús, atvinnuhúsnæði bændasamfélagsins, skipta einnig máli fyrir menningarsögu staðarins. Það eykur jafnframt menningarsögulegt gildi þeirra á Fitjum hversu vel hefur tekist til við að

breyta hlutverki húsanna í takt við nýjar þarfir. Önnur útihús sem eru í slæmu standi skipta engu að síður máli fyrir menningarsögulegt gildi heimatúnanna⁵⁰. Gamlar leiðir eru missýnilegar í landinu en bæta miklu við lestur menningarsögunnar úr landslaginu.

Húsapýrpingar, stök hús og minjar í heimatúnunum skapa heild sem hefur mikið menningarsögulegt gildi og er því metið hátt.



Mynd 36. Horft út yfir Skorradalvatn frá heimatúni Vatnshorns. Mynd af vef Framdalsfélagsins.

⁴⁸ Hjörleifur Stefánsson og Elín Ósk Hreiðarsdóttir, 2018.

⁴⁹ Kristborg Þórisdóttir, ritstj, 2017.

⁵⁰ Hjörleifur Stefánsson og Elín Ósk Hreiðarsdóttir, 2018.

4.1.3 Umhverfisgildi

Umhverfi heimatúnanna mótast af samspili landslags dalsins, náttúrulegra þátta (s.s. landslags og gróðurfars, Skorradalsvatns, Fitjaá, fjallasýn, dýralífi o.s.frv.) og svo manngerðra þátta (s.s. byggingum, vegum, minjum og menningarlandslagi) Auk þess er samgöngusaga svæðisins mikilvægur hlekkur sem hægt er að kynnst þegar ferðast er eftir þjóðleiðunum sem tengja byggðina saman.

Fitjakirkja skiptir miklu máli fyrir umhverfisgildi heildarinnar sem þungamiðja svæðisins á fyrri tímum en þar var sóknarkirkja svæðisins og líklega hafa legið þangað leiðir af öllum bæjum sóknarinnar og víðar.

Íbúðarhúsin sem eftir standa í heimatúnunum, auk bæjarhóla og annarra minja mynda svo smærri umhverfisheildir innan hvers túns. Heimatúnin eru allt í senn rótgróin og breytileg í tímans rás. Leifar af túngörðum sýna það sums staðar mjög vel. En mörg húsanna hafa þó horfið sjónum í tímans rás og aðeins misgreinilegar minjar um þau eru eftir. Þá hefur skógrækt á túnunum einnig breytt yfirbragði og útsýni á sumum túnunum.

Frá sjónarhorni minjaverndar er umhverfisgildi allra heimatúnanna mikið og miklir möguleikar til rannsókna á því sem leynist undir sverði. Í fornleifaskráningu er bæjarhóllin í Efstabæ og heimatúnið allt á Vatnshorni dregið fram sem minjaheildir með sérstakt varðveislu- og kynningargildi⁵¹.

Niðurstaða þessa varðveislumats er að byggðin hafi hátt umhverfisgildi.

4.1.4 Upprunalegt gildi

Bæði hús og minjar í heimatúnunum hafa haldist talsvert upprunaleg, allt frá því að hefðbundnum búskap á þeim lauk.

Íbúðarhúsið á Háafelli, Fitjakirkja og þakkhúsið hafa öll verið gerð upp á upprunalegan hátt og eru til fyrirmyndar hvað varðar verndun upprunalegs útlits. Upprunalegt gildi annarra bygginga sem eftir standa á svæðinu er einnig almennt hátt, að íbúðahúsinu á Fitjum undanskildu, sem hefur verið breytt. Þar vegur sennilega hátt sá þáttur að jarðirnar hafa verið lengi í eyði og endurspegla upprunalegt útlit því lítill hvati hefur verið til að breyta þeim.

Meiri hluti jarðanna lagðist í eyði áður en að bílvæðingin fór að ryðja sér rúms í framdalnum. Þetta gerir það að verkum að gamlar götur og slóðar sem taka mið af forsendum hinna fótgangandi hafa fengið að haldast óhreyfðar í mörgum tilfellum. Þetta sést m.a. á því hvernig leiðir eru oft hlykkjóttar og taka mið af túnunum og ýmis vöð hafa verið notuð yfir Fitjá á mismunandi stöðum og tímum.

Niðurstaða þessa varðveislumats er að upprunalegt gildi telst hátt.

⁵¹ Kristborg Þórisdóttir, ritstj., 2017.

4.1.5 Ástand

Óhætt er að fullyrða að ástand húsanna í heimatúnum er mjög misjafnt. Nokkur dæmi eru á svæðinu um byggingar sem er mjög vel við haldið og til fyrirmyndar og þar ber fyrst að nefna Fitjakirkju og pakkhúsið sem bæði hafa sérstöðu vegna aldurs. Einnig er íbúðarhúsið á Háafelli og allar byggingar á Fitjum í mjög góðu standi, enda hefur verið búið þar áfram (þótt búseta sé árstíðabundin á Háafelli). Ástand íbúðarhúsa á eyðijörðunum fjórum er einnig misjafnt. Íbúðarhúsið í Vatnshorni var illa farið en þar er nú staðið að umbótum.

Ástand íbúðarhúsanna í Sarpi og Bakkakoti er mjög bágborið og ljóst að stórfellt átak þarf til að bjarga þeim frá eyðileggingu. Ekkert hús er eftir í Efstabæ og aðeins grunnur síðasta íbúðarhússins sýnilegur.

Önnur útihús en þau sem eru á Fitjum hafa lágt varðveislugildi sem byggingar vegna lélegs ástands og jafnvel mælt með því í mörgum tilfellum að þökin verði tekin og að húsatóftirnar fái einfaldlega að standa eftir. Minjar í heimatúnunum eru almennt í góðu ástandi en sums staðar í hættu vegna skógræktar⁵².

M.t.t. ástands byggðarinnar telst byggðin hafa miðlungs varðveislugildi.

4.1.6 Niðurstöður mats á varðveislugildi

Byggðin sem lögð er til að verði gerð að verndarsvæði í byggð telst hafa mikið varðveislugildi. Þegar litið er til allra fimm gildanna er það niðurstaða matsins að verndargildi heimatúnanna og þjóðleiðanna innan verndarsvæðisins liggja helst í byggingarlistarlegu-, menningarsögulegu-, umhverfislegu- og upprunalegu gildi.

Byggingararfurinn sem heild ber áhugaverðan vitnisburð um þróun húsagerða til sveita og því er byggingarlistalegt gildi hans hátt. Húsaþyrpingar, stök hús og minjar í heimatúnunum skapa heild sem hefur mikið menningarsögulegt gildi sem er metið hátt og vegur þungt í matinu. Upprunalegt gildi er einnig hátt, en hús og minjar í heimatúnunum hefur lítið verið breytt, allt frá því að hefðbundnum búskapi á þeim lauk. Gamla götur og slóðar sem taka mið af forsendum hinna fótgangandi og ríðandi hafa fengið að haldast óhreyfðar í mörgum tilfellum og endurspeglast það í því hvernig leiðir eru oft hlykkjóttar og taka mið af túnunum. Frá sjónarhorni minjaverndar er umhverfisgildi allra heimatúnanna einnig mikið.

Ástand húsanna í heimatúnum er misgott. Mikilvægt er að hlúa að húsunum og minjunum til að varðveita þann einstaka vitnisburð sem þær bera um byggðasöguna á svæðinu og forða þeim frá frekari skemmdum. Það vegur því þungt að stór hluti byggðarinnar og minjar eru í mikilli hættu á að glatast. Mikilvægt er að eigendur hlutist til um varðveislu verndarsvæðisins og þeirra minja sem þar er að finna.

Á svæðinu er safn húsa sem er vel varðveitt dæmi um fjölbreytni í húsagerð til sveita á seinni hluta 19. aldar og fyrri hluta þeirra tuttugustu, samfara hröðum

⁵² Kristborg Þórisdóttir, ritstj., 2017.

Þjóðfélagsbreytingum. Í frambalnum er tækifæri til að gera þessari sögu skil með varðveislu húsa og miðlun á gildi þeirra m.t.t. menningarsögu og fræðslu.

Niðurstaða varðveislumatsins er að byggðin og þjóðleiðirnar sem tengja saman heimatúnin hafa í heildina hátt varðveislugildi.

4.2 VERNDARFLOKKAR INNAN VERNDARSVÆÐIS Í BYGGÐ

Niðurstöður varðveislumats eru þær að svipmót byggðar í heimatúnunum hafi hátt varðveislugildi. Fyrir áframhaldandi þróun og verndun svæðisins er nauðsynlegt að gefa eyðijörðum hlutverk sem samræmist varðveislugildi þeirra á grundvelli samþættrar verndunar. Uppdrættir í þessum kafla koma úr húsakönnun framdalsins⁵³ og sýna afmarkaða reiti verndarsvæðisins sem byggja á mörkum heimatúna, mannvirki innan þeirra og uppmældar fornminjar. Þar má jafnframt sjá flokkun mannvirkja eftir verndarflokkum ákvæða laga um menningarminjar. Lykilsvæði hvers heimatúns er jafnframt stækkað til að auka læsileika. Vegna stærðar svæðisins er niðurstöðum skipt niður á minni kort sem sýna heimatúnin frá vestri til austurs.

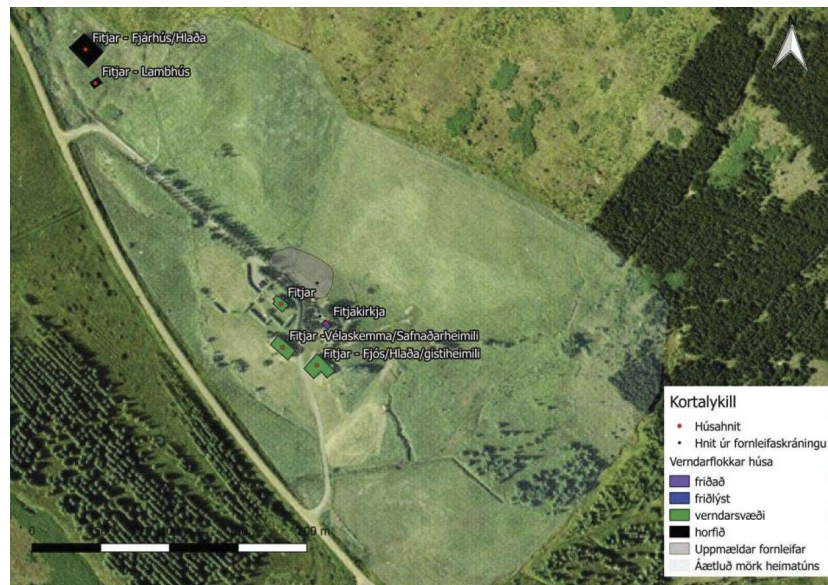


Mynd 37. Háafell - Kort úr húsakönnun.

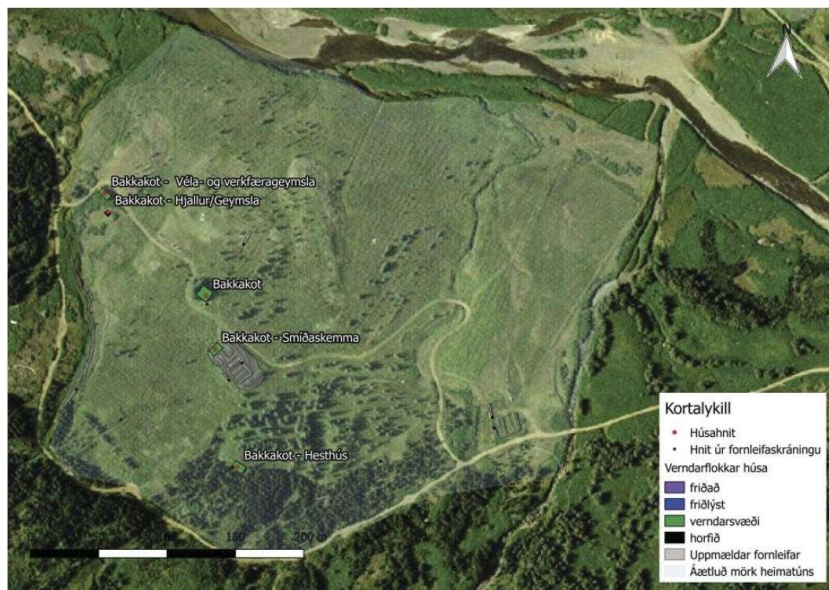
⁵³ Hjörleifur Stefánsson og Elín Ósk Hreiðarsdóttir, 2018.



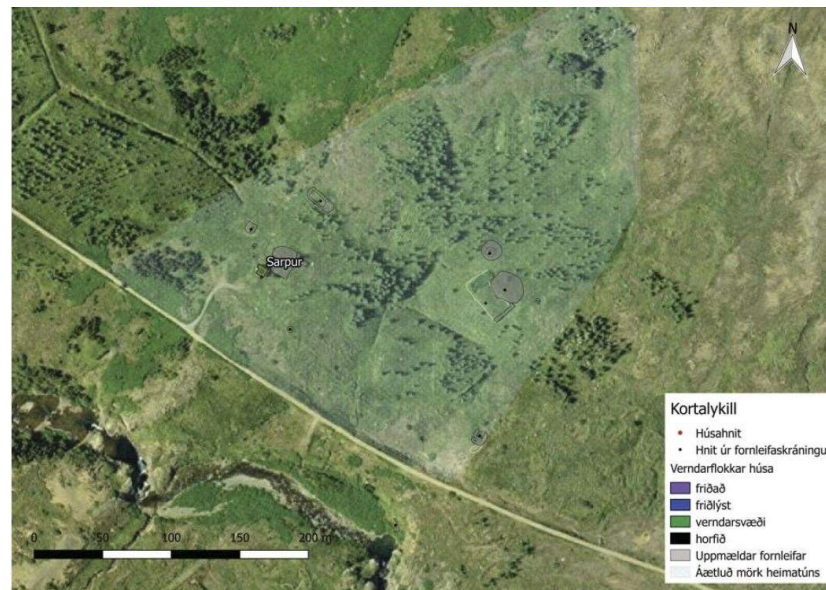
Mynd 39. Vatnshorn - Kort úr húsakönnun.



Mynd 38. Fitjar - Kort úr húsakönnun.



Mynd 40. Bakkakot - Kort úr húsakönnun.

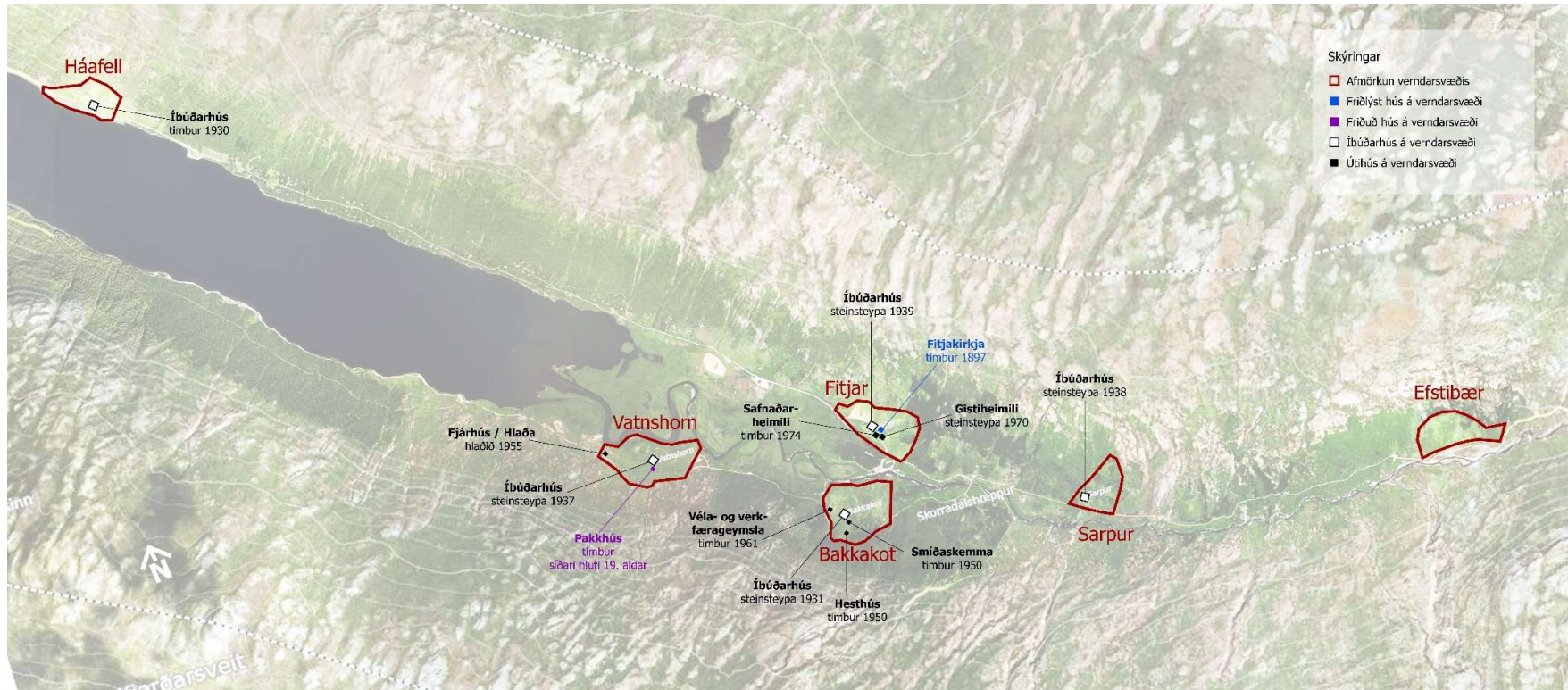


Mynd 41. Sarpur - Kort úr húsakönnun.

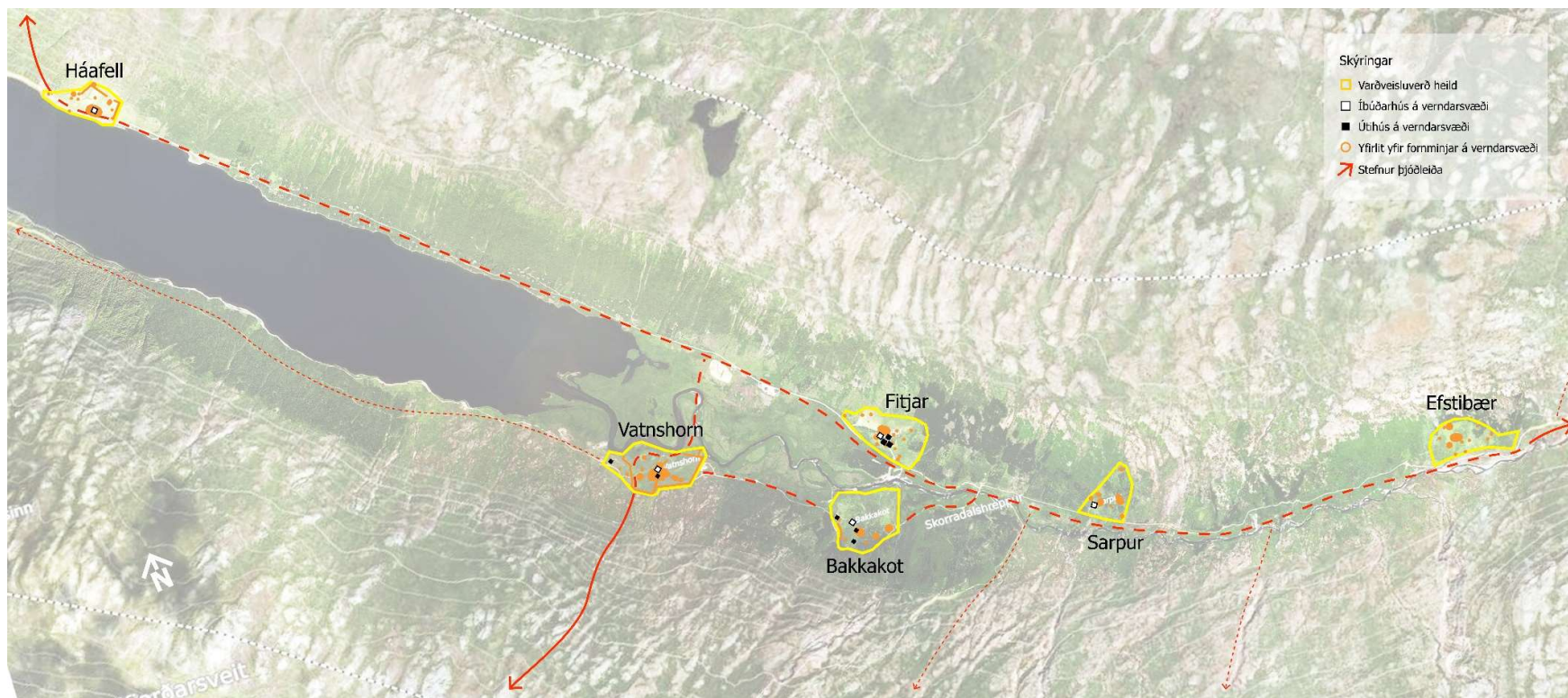


Mynd 42. Efstibær - Kort úr húsakönnun.

Þessar niðurstöður eru svo dregnar saman á yfirlitskorti á næstu síðu, mynd 43 sem sýnir allt svæðið. Svo er kort sem sýnir samhengi og verndarflokka verndarsvæðisins, sjá mynd 44.



Mynd 43. Kortið sýnir yfirlit yfir hús á verndarsvæðinu, efnivið og byggingarár og flokkun þeirra eftir verndarflokkum ákvæða laga um menningarminjar.



Mynd 44. Kortið sýnir varðveisluverðar heildir, mannvirki og gróft yfirlit yfir minjar á verndarsvæðinu, auk þess má sjá leiðbeinandi legu og stefnur þjóðleiða.

5 SKILMÁLAR UM VERNDUN OG UPPBYGGINGU

5.1 ÁHERSLUR VIÐ MÓTUN STEFNU

Við mótun verndarstefnunnar hefur verið lögð áhersla á að verndun menningarsögulegrar byggðar felist í því að verndun og uppbygging haldist í hendur. Eins og kemur fram í leiðbeiningarriti Minjastofnunar Íslands þýðir verndun ekki að engu megi breyta í eldri byggð, heldur að breytingar innan verndarsvæðis skuli miða að því að styrkja þá þætti í byggðinni sem varðveislugildi hennar felst í. Þetta er kallað samþætt verndun.

Áhersla hefur verið lögð á að stefna og skilmálar miði að því að uppbyggingu verði haldið í lágmarki, en byggðin geti þróast sem lifandi byggð. Miðað verði að því að festa í sessi heimatúnin sem verndargildið felst í og gera gömlu húsunum hátt undir höfði. Endurgerð og nýting þeirra húsa sem enn eru standandi, eins og á Háafelli, í Vatnshorni, Sarpi og Bakkakoti, hlýtur algeran forgang. Líf í húsunum er jafnframt talinn nauðsynlegur þáttur í verndun byggðarinnar. Uppbygging taki mið af svipmótinu sem lagt er upp með að vernda og fornminjum og aðlagist þeim þannig að rask sé sem minnst. Það sama á við um gróðurækt og nytjun landsins.

Varðveislun felst annars vegar í því að endurgera og nýta gömlu hús í samhengi við miðlun menningarsögu og vernd menningarminja í túnunum og hins vegar í því að viðhalda svipmóti byggðarinnar í menningarlandslaginu þannig að rekja megi þróunar- og samgöngusögu byggðarinnar allt frá landnámi. Hvorutveggja undirbyggir framtíðarsýn verkefnisins.

Samstaða var meðal hagsmunaaðila um að tækifæri felist í eflingu svæðisins sem útivistarsvæðis sem hefur skýra sérstöðu og um að festa frekar í sessi þjóðleiðir sem gönguleiðir. Uppbyggingin á svæðinu byggist fyrst og fremst á að svæðið þróist áfram sem einstakt útivistarsvæði með fræðslugildi og sem áfangastaður fyrir ferðamenn.

Sett er fram meginmarkmið sem lýsir framtíðarsýn fyrir uppbyggingu og vernd á verndarsvæðinu. Þar undir eru skilgreind tvö markmið sem snúa annars vegar að heimatúnunum, byggingum og fornminjum og hins vegar markmið um ferðaleiðir og útivist. Fyrir markmiðin eru lagðar til leiðir sem geta verið áherslur til að fylgja eftir markmiði eða aðgerðir og/eða verkefni sem stuðla að framfylgd stefnunnar.

Aðgerðir eða verkefni geta verið landeigenda, sveitarfélags og/eða annarra hagsmunaaðila sem vilja taka þátt í þróun og uppbyggingu á svæðinu og stuðla þannig í sameiningu að þróunin taki mið að svipmóti verndarsvæðisins.

5.2 FRAMTÍÐARSÝN

Heimatúnin og þær fornu þjóðleiðir sem tengja þau saman verði kennslustofa um þróun byggðar og búskaparahætti, en um leið kyrrlátur áfangastaður fyrir útiveru.

5.3 MARKMIÐ UM HEIMATÚN, BYGGINGAR OG MINJAR

Vernda heimatúnin og minjar sem bera vitnisburð um byggðasöguna á svæðinu. Vandað verði til viðhalds á húsum og minjum út frá varðveislugildi og hugað að því að viðhalda svípmótinu sem einkennir byggðina. Stuðlað verði að því að svæðið þróist sem lifandi svæði og einstakt svæði til fræðslu og útivistar.

Leiðir að markmiði:

- **Endurgerð og viðhald húsa**
 - Lögð verði áhersla á endurgerð og viðhald húsa sem enn standa og það haft í forgangi.
 - Stuðla að því að húsunum verði fundin ný hlutverk og þau gerð upp á grundvelli greiningarvinnu um þá nýtingarkosti sem kunna að vera í stöðunni.
 - Skilgreindir sveigjanlegir skilmálar fyrir byggðina svo nýta megi húsin sem best miðað við nútímaþarfir.
- **Vendun svípmóts og minja**
 - Hugað verði að því að gömlu tónmörkunum verði haldið sýnilegum.
 - Uppbygging verði í algeru lágmarki í heimatúnunum og taki mið af minjavernd.

- Allar viðbætur í túnunum skulu vera í samræmi við það svípmót sem einkennir svæðið og byggðina hvað varðar hlutföll, stærð, form, efnisval og litaval.
- Lögð áhersla á verndun minja í túnunum og hugað að framtíðarnýtingu þeirra.
- **Samspil við skógrækt**
 - Vernda minjar í heimatúnunum og forðast skógrækt innan túnmarka.
 - Stuðla að samstarfi við landeigendur og Skógræktina um að hreinsa barrskóg sem leitað hefur inn í heimatúnin til að viðhalda upprunalegri ásýnd túnanna með sjálfbæra nýtingu að leiðarljósi og í tengslum við nýtingu trjána.
 - Í nálægð við heimatúnin verði áhersla á að nota lauftré sem raska ekki minjum í sama mæli og barrskógur.

5.4 MARKMIÐ UM FERÐALEIÐIR OG ÚTIVIST

Svæðið þróist áfram sem áhugaverður áfangastaður fyrir ferðamenn sem vilja njóta kyrrðar og útivistar með hægum ferðamáta. Stuðla að því að uppbygging ferðapjónustu, byggt á sögunni og sérstöðu verndarsvæðisins, styrki enn frekar svipmót staðarins.

Leiðir að markmiði:

- **Ferðaleiðir og áningarstaðir**
 - Stuðla að því að fornu þjóðleiðirnar festist í sessi sem gönguleiðir og að þær skapi þjónustutækifæri á svæðinu.
 - Tryggja aðgengi að þjóðleiðunum og fræðslu um svæðið.
 - Kortleggja áhugaverðar leiðir á svæðinu, gera þær aðgengilegar og stuðla að miðlun þeirra. Skilgreina áfangastaði á leiðunum þar sem hægt er að staldra við og kynnast sögu og sérkennum svæðisins.
 - Hlúa að minjum í nágrenni þjóðleiðanna.
- **Uppbygging innviða**
 - Stuðla að uppbyggingu innviða fyrir ferðamenn með áherslu á nýtingu þeirra mannvirkja sem fyrir eru á staðnum, eins og kostur er.
 - Stuðla að góðum merkingum og fræðsluskiltum sem falla vel að umhverfinu.
- **Þróun áfangastaða fyrir gesti**
 - Nýta stöðu svæðisins sem verndarsvæði í byggð í kynningu á svæðinu út á við og vinna að því að setja fram aðgengilegar upplýsingar um sérkenni og sögu svæðisins.

- Þróa áfram verkefni sem geta styrkt svæðið sem áfangastað fyrir ferðamenn í góðu samráði við íbúa og aðra hagsmunaaðila.
- Hvetja til samvinnu við nágrennasveitarfélög um uppbyggingu þeirra þjóðleiða sem stefnt er að því að efla, þvert á sveitarfélög.

HEIMILDIR

Byggingar í sveitum. (1938, 24. desember). Tíminn bls.1.

Elín Ósk Hreiðardóttir (2012). *Í túninu heima - Skráning fornleifa í heimatúnum á Háafelli, Bakkakoti, Sarpi, Efstabæ, Vatnshorni of Svaga í Skorradal*. Reykjavík.

Fornleifastofnun Íslands.

Freysteinn Sigurðsson (2004). *Árbók Ferðafélagsins 2004 - Borgarfjarðahérað milli Mýra og Hafnarfjalla*. Ferðafélag Íslands.

Generalstabens topografiske kort (1911). „Herforingaráðskort“ 36 NV. Botnsheiði - Skarðsheiði. Kaupmannahöfn.

Generalstabens topografiske kort (1911). „Herforingaráðskort“ 36 NA. Botnsheiði - Ok. Kaupmannahöfn.

Guðmundur Guðjónsson og Kristbjörn Egilsson (2011). *Gróðurfar í votlendi á Fitjum í Skorradal*. Endurskoðað gróðurkort frá 2011. Náttúrufræðistofnun Íslands.

Guðný Gerður Gunnarsdóttir (2017). *Leiðbeiningar Minjastofnunar Íslands - Verndarsvæði í byggð - Tillaga og greinargerð*. Minjastofnun Íslands.

Hjörleifur Stefánsson og Elín Ósk Hreiðarsdóttir (2018). *Húsakönnun í framdál Skorradals - Verndarsvæði í byggð*. Reykjavík. Fornleifastofnun Íslands og Gullinsnið ehf. Reykjavík.

Hörður Ágústsson (2000). Íslensk byggingararfleið I - Ágrip af húsagerðarsögu 1750-1940. Húsafriðunarnefnd ríkisins.

Kristborg Þórisdóttir, ritstj. (2017). *Aðalskráning Fornminjar í Skorradal: Framdalur*. Reykjavík. Fornleifastofnun Íslands.

Landmælingar Íslands (á.á.). *Kortasjá LMÍ – Atlaskort*. Sótt 30.11.2018 af: <http://kortasja.lmi.is/>

Minjastofnun Íslands. *Minjavefsjá*, gögn sótt þann 19. febrúar 2019.

Náttúrufræðistofnun Íslands (á.á.). *Gróðurlendakort af Skorradal*.

Skorradalshreppur (2012). *Aðalskipulag Skorradalshrepps 2010-2022*.

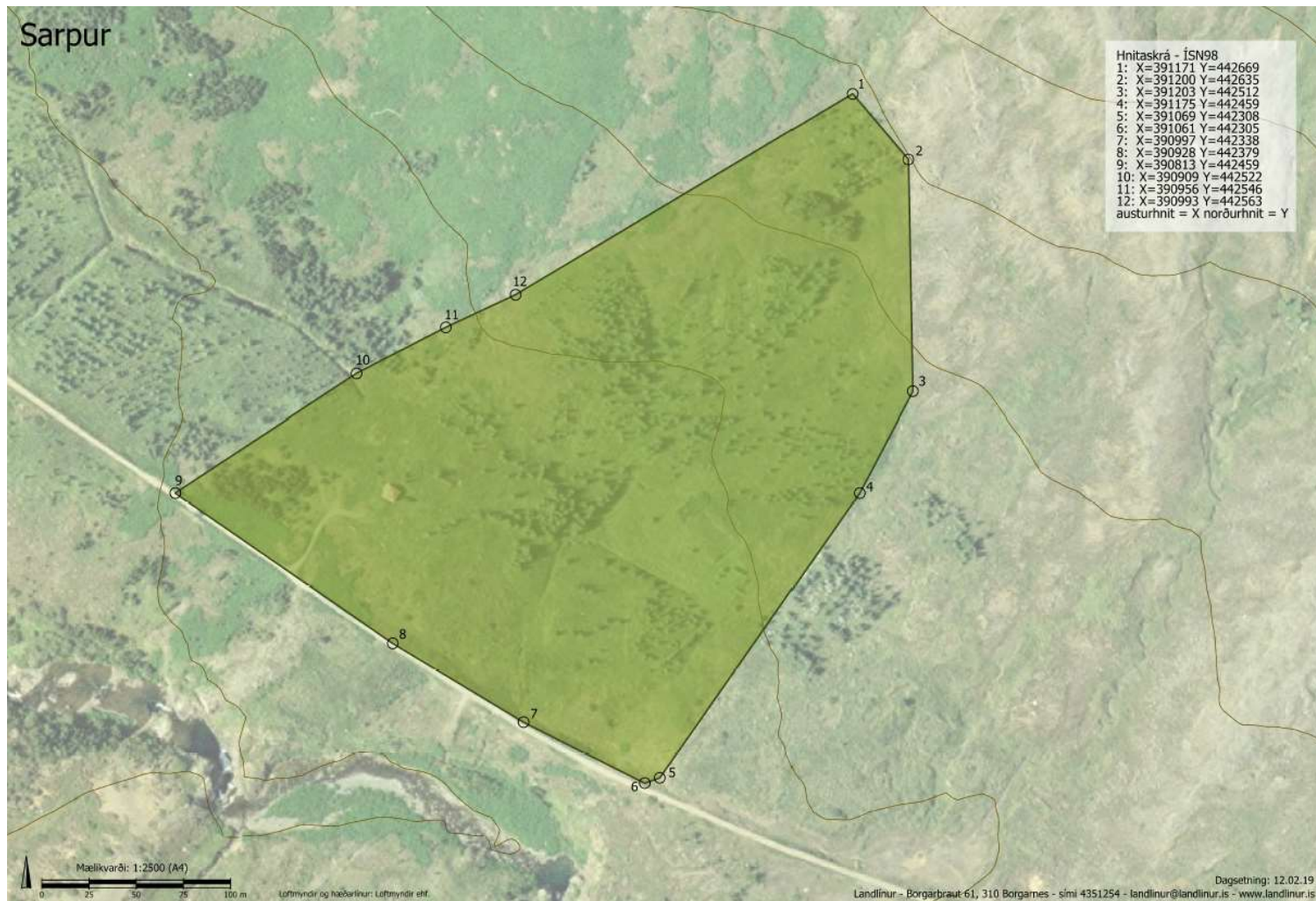
Skorradalshreppur.

UST. Auglýsing um friðland í Vatnshornsskógi í Skorradal, nr. 164/2009. 29. janúar 2009.

VIÐAUKI A

Hnitaskrá afmörkunar tillögu að verndarsvæði í byggð sem er unnin út frá afmörkun skv. afmörkun í skýrslunni *Í túninu heima - Skráning fornleifa í heimatúnum á Háafelli, Bakkakoti, Sarpj, Efstabæ, Vatnshorni of Svaga í Skorradal* (Elín Ósk Hreiðarsdóttir, 2012).



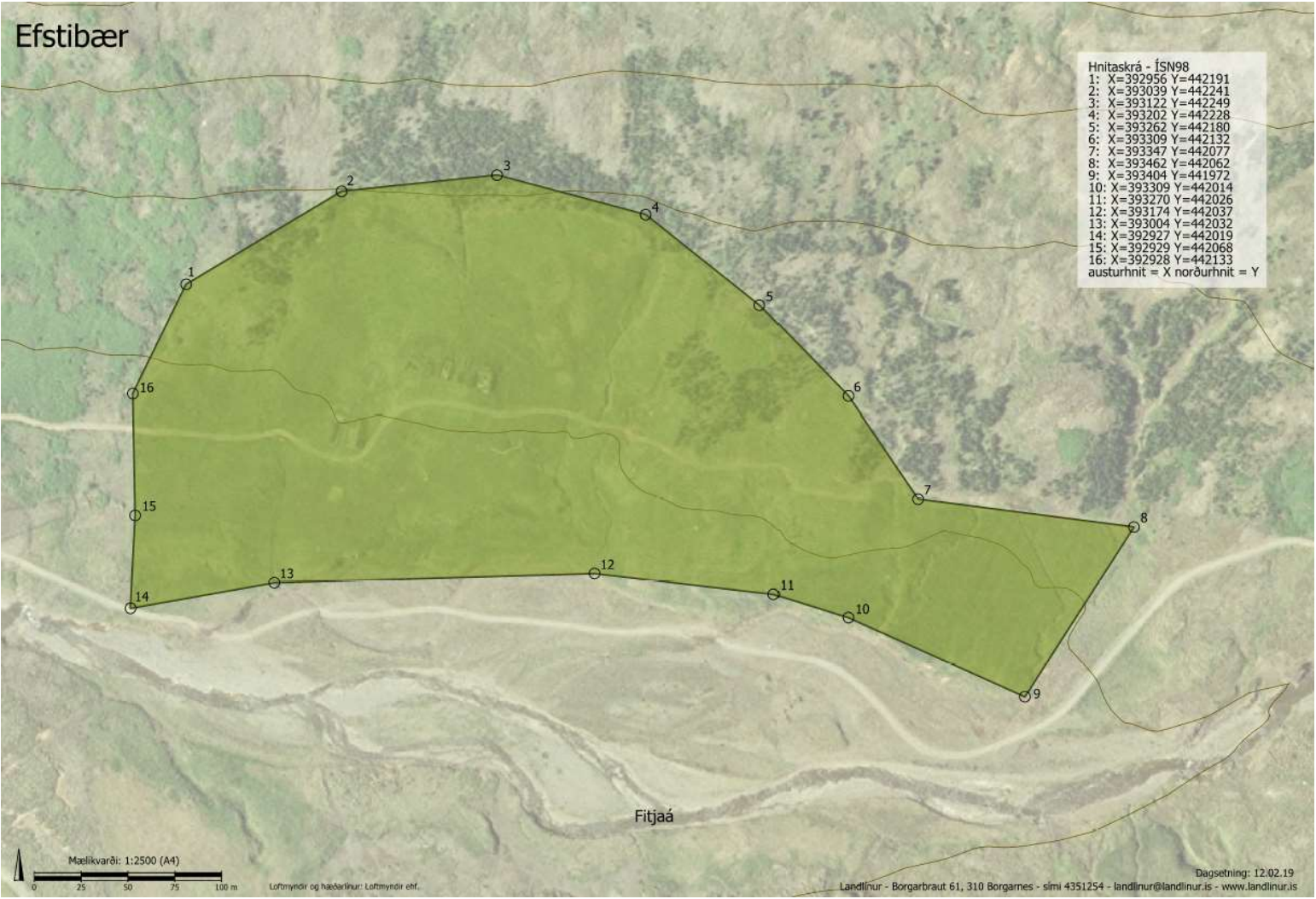


Háafell





Efstibær



Bakkakot



Þjóðleiðir innan verndarsvæðis

