



Verndarsvæði í byggð

GARÐAHVERFI Á ÁLFTANESI

TILLAGA OG GREINARGERÐ

Júlí 2017

ATA



EFNISYFIRLIT

Aðdragandi	3
I. Tillaga að verndarsvæði í byggð	4
1. Inngangur	5
1.1 Uppbygging tillögu og greinargerðar	5
1.2 Afmörkun verndarsvæðisins	6
1.3 Rökstuðningur tillögu	6
1.4 Samráð	8
1.4.1 Við gerð deiliskipulags	8
1.4.2 Við mótun verndarsvæðis í byggð	9
1.5 Skilmálar um vernd og uppbyggingu	10
II. Greinargerð	12
2. Lýsing á byggðinni	13
2.1 Landfræðileg lega	13
2.2 Landslagseinkenni	13
2.3 Gróðurfar	16
2.4 Fuglalíf	18
2.5 Minjar	20
2.6 Saga og þróun byggðar	22
2.6.1 Byggðamynstur og byggðapróun	22
2.6.2 Atvinna og hlunnindi	24
2.6.3 Prestsetrið og frumkvöðlastarf	25

2.6.4 Fyrsti heimavistarskólinn	26
2.7 Svipmót byggðar	27
2.7.1 Aldur bygginga	29
2.7.2 Götumynstur	31
2.7.3 Sjónásar og kennileiti	32
3 Greining á svipmóti byggðarinnar	33
3.1 Svipmót landslags	33
3.2 Svipmót bygginga	39
4 Varðveislumat	41
4.1 Byggingarlist, listrænt gildi	41
4.2 Menningarsögulegt gildi	42
4.3 Umhverfisgildi	43
4.4 Upprunalegt gildi	43
4.5 Ástand	43
4.5 Varðveislugildi	44
4.6 Verndarflokkar	44
5 Verndun og uppbygging	47
5.1 Skilmálar	47
5.2 Staða verndarsvæðis innan skipulags	48
5.3 Verndaráætlun	48
Heimildaskrá	49

AÐDRAGANDI

Garðahverfið er einstakt svæði hvort sem litið er til menningarsögu eða sögu jarðfræði og lífríkis. Saman hefur náttúra, byggð og landnýting myndað menningarlandslag sem á sér enga líka á höfuðborgarsvæðinu. Þrátt fyrir legu sína nánast á miðju svæðinu hefur byggðin í Garðahverfi náð að haldast nær óbreytt um mjög langt skeið og þar er enn stundaður landbúnaður. Sögu byggðar á svæðinu og þar með menningarlandslagsins má lesa út úr byggðarmynstrinu, landnýtingu og sýnilegum minjum sem eru víða. Út frá jarðfræði og gróðurfari svæðisins má síðan einnig lesa sögu landmótunar sem með sjónum hefur skapað aðstæður fyrir fjölskrúðugt fuglalíf. Þannig spila náttúrulega og menningalega landslagið saman á áhrifaríkan hátt.

Fyrir liggur deiliskipulag fyrir Garðahverfið sem innifelur, auk skipulagsáætlunar, verndar- og þróunaráætlun fyrir svæðið. Við þá áætlunargerð var verndun náttúru og minja höfð að leiðarljósi um leið og núverandi byggð var styrkt og möguleikar til útivistar bættir. Stefna og skilmálar deiliskipulags taka mið af sögulega sérstöku búsetulandslagi og aldagömlu hlutverki svæðisins, sem kirkju- og menningarstaðar. *Grunnur er lagður að styrkingu Garðahverfis sem svæði kyrrðar og útivistar, þar sem hægt er að rýna í sögu lands og mannlífs um leið og búseta á svæðinu er styrkt.* Þannig er sett fram stefna og skilmálar sem miða að varðveislu byggðarmynsturs og menningar- og náttúruminja á svæðinu um leið og viðhald byggðar er tryggð og svæðið gert aðgengilegra til útivistar og náttúruskoðunar.

Vegna mikils verndargildis svæðisins hefur Garðabær nú ákveðið að leggja til við mennta- og menningarmálaráðherra að Garðhverfi verði að auki gert að verndarsvæði í byggð, í samræmi við lög nr. 87/2015 Í þessari greinargerð eru færð rök fyrir tillögunni.

A photograph of a traditional stone wall in a rural landscape. The wall is constructed from large, irregular grey stones, some covered in moss. It runs across the foreground and middle ground. Behind the wall is a field of tall, dry grass. In the background, several wooden utility poles with power lines stretch across the horizon under a grey, overcast sky. The overall scene is a typical rural landscape.

I. TILLAGA AÐ
VERNDARSVÆÐI Í
BYGGÐ

1. INNGANGUR

Garðabær leggur til að Garðahverfi á Álftanesi verði gert að „verndarsvæði í byggð“, samkvæmt lögum um slík verndarsvæði nr. 87/2015 og tilheyrandi reglugerð nr. 575/2016. Sú ákvörðun var samþykkt á fundi bæjarstjórnar 15. júní 2017, en tillagan hefur verið auglýst samkvæmt 4. mgr. 5. gr. ofangreindra laga.

Í lögnum er „verndarsvæði í byggð“ skilgreint sem „Afmörkuð byggð með varðveislugildi sem nýtur verndar samkvæmt ákvörðun mennta- og menningarmálaráðherra á grundvelli laga þessara.“ Með því vill Garðabær festa verndun Garðahverfis í sessi en deiliskipulag svæðisins miðar að slíkri vernd (samþykkt 21.11.2013). Í deiliskipulaginu er framtíðarsýn, sem tekur mið af mikilvægi Garðahverfis sem kirkju- og menningarstaðar. Markmið deiliskipulagsins miða að því að viðhalda og styrkja byggð á svæðinu í anda núverandi byggðarmynsturs. Þannig setur deiliskipulagið skilmála fyrir mannvirkjagerð og landslagsmótun sem tryggja verndun byggðarmynsturs, minja og landslags. Skipulag stígakerfis og áningarstaða auðveldar einnig útivist á svæðinu í nánum tengslum við sögu og náttúru.

1.1 UPPBYGGING TILLÖGU OG GREINARGERÐAR

Þessi greinargerð með tillögu um að gera Garðahverfi að verndarsvæði í byggð er unnin samkvæmt leiðbeiningum Minjastofnunnar Íslands. Greinargerðin byggir að mestu leyti á upplýsingum sem koma fram í deiliskipulagsgreinargerð Garðahverfis. Hún skiptist í 5 kafla:

1. Tillaga um verndarsvæði í byggð
2. Lýsing á byggðinni
3. Greining á svipmóti byggðar
4. Varðveislumat
5. Verndun og uppbygging



Mynd 1.1 Grágæsir á vappi um Garðakirkjugarð

1.2 AFMÖRKUN VERNDARSVÆÐISINS

Afmörkun verndarsvæðisins er sú sama og mörk deiliskipulags Garðahverfis, sjá mynd 1.3 á næstu síðu. Svæðið er eðlileg landslagsheild og því er ekki gert ráð fyrir stækkun svæðisins.

Verndarsvæðið afmarkast að vestanverðu af Aukatjörn, Skógtjörn og fyrrum sveitarfélagamörkum Garðabæjar og Álftaness. Að norðanverðu afmarkast það af Garðavegi en þó er skógræktarsvæðið á Garðaholti, Græningarður og svæði umhverfis félagsheimilið Garðaholt tekið með. Að austanverðu er miðað við mörk deiliskipulags Hleina að Langeyrarmölum. Að sunnanverðu markast skipulagssvæðið af strandlínu. Útmörkum og samhengi afmörkunarinnar verður nánar lýst í kafla 2.1 um landfræðilega legu.

Alls eru á svæðinu 62 byggingar, þar af 16 íbúðarhús, kirkju og samkomuhús. Önnur mannvirki eru útihús, bílskúrar og geymslur. Fjallað verður nánar um byggingar í Garðahverfi í kafla 2.7 um svipmót byggðar.

1.3 RÖKSTUÐNINGUR TILLÖGU

Garðahverfið er einstakt á margan hátt. Þrátt fyrir legu sína nánast á miðju höfuðborgarsvæðinu hefur byggðin staðið nær óbreytt um langt skeið. Byggðarmynstrið og sýnilegar minjar um eldri byggð og landnýtingu bera vitni um gamla tíma. Bæjartorfur umluktur túnum með fornnum gördum skapa einstakt svipmót sem segir sögu um daglegt líf og störf alþýðufólks í gegnum tíðina. Þróun lands og lífríkis má einnig lesa út úr landslagseinkennum. Garðahverfið er í vari frá annarri byggð og fallett útsýni er þaðan til suðurs yfir Faxaflóa. Garðakirkja og kirkjugarðurinn lja svæðinu ákveðna ró sem fuglasöngur og sjávarniður styrkja. Nánar er fjallað um þessa þætti í köflum 2, 3 og 4.

Með því að gera Garðahverfið að verndarsvæði í byggð er sögulegu mikilvægi þessi haldið á lofti enn frekar. Svipmót byggðarinnar verður verndað og styrkt með uppbyggingu í anda sögulegs menningarlandslags svæðisins. Þannig má styrkja Garðahverfið sem svæði verndar, kyrrðar og útivistar, þar sem hægt er að rýna í sögu lands og mannlífs um leið og búseta á svæðinu er styrkt.



Mynd 1.2 Svipmót byggðar í Garðahverfi sker sig úr á höfuðborgarsvæðinu



Mynd 1.3 Afmörkun verndarsvæðis í byggð er sú sama og afmörkun deiliskipulags (rauð brotalína)

1.4 SAMRÁÐ

1.4.1 Við gerð deiliskipulags

Við mótun deiliskipulagsins, framtíðarsýnar og þróunar Garðahverfis var haft ítarlegt samráð við hagsmunaaðila s.s. íbúa sem voru m.a. heimsóttir, fulltrúa sveitarfélagsins í nefndum og ráðum, lögbundna umsagnaraðila og framkvæmdastjórn og sóknarnefnd Garðasóknar. Einnig var leitað til og unnið með fjölmörgum sérfræðingum sem vel þekkja til hvað varðar fornleifar, búsetusögu og náttúru í Garðahverfi.



Mynd 1.4 Unnið var með fjölmörgum sérfræðingum

Strax í upphafi vinnunnar var haldinn hugarflugsfundur með helstu sérfræðingum. Þar voru kortlögð sérkenni Garðahverfis með tilliti til náttúrufars, menningar og sögu og mótaðar ákjósanlegar áherslur varðandi þróun hverfisins á þeim grunni.

Nemendur í námskeiðinu „Byggð og samfélag á Íslandi 1500-1800“ í sagnfræðideild Háskóla Íslands, undir leiðsögn Dr. Hrefnu Róbertsdóttur sagnfræðings, tóku einnig þátt í gagnaöflun, greiningu og mótun hugmynda í deiliskipulaginu á grunni sögunnar.



Mynd 1.5 Hópurinn frá HÍ greinir svæðið

Leitað var sjónarmiða íbúa, fulltrúa sveitarfélagsins og umsagnaraðila um framtíðarþróun byggðarinnar hvað varðar mannvirkjagerð og landnýtingu, á opnum fundum í gegnum deiliskipulagsferlið. Þegar frumdrög að skipulaginu lágu fyrir var haldinn opinn íbúafundur til frekari mótunar.



Mynd 1.6 Skipulagsstjóri og íbúi í Garðahverfi ræða málín

Forkynning á tillögu að deiliskipulagi Garðahverfis var haldin í nóvember og desember 2011 skv. skipulagslögum. Tillagan var síðan auglýst í febrúar og mars 2013 og samþykkt í bæjarstjórn Garðabæjar í nóvember 2013. Deiliskipulagið var auglýst í B-deild Stjórnartíðinda þann 11.02.2014.

1.4.2 Við mótun verndarsvæðis í byggð

Við mótun tillögunnar um verndarsvæði í byggð er að fullu byggt á deiliskipulaginu, enda standa skilmálar þess óbreyttir. Þannig liggur fyrir skýr grunnur sem samtalið um verndarsvæðið byggði á.

Í ferlinu heimsótti fulltrúi Garðabæjar íbúa á öllum heimilum í Garðahverfi til að kynna tillöguna og fá viðbrögð við henni. Einnig var unnið með sérfræðingum Minjastofnunar Íslands og Ragnheiði Traustadóttur fornleifafræðingi. Útbúinn var kynningarvefur www.gardahverfi.is þar sem Garðahverfið er kynnt, ásamt ferlinu við mótun verndarsvæðis í byggð.

Tillaga um að gera Garðahverfið að verndarsvæði í byggð var auglýst þann 24. apríl 2017 skv. lögum nr. 87/2015. Frestur til að gera athugasemdir var til 6. júní 2017. Almennur kynningarfundur um tillöguna var haldinn 3. maí 2017 í Garðaholti í Garðahverfi, þar sem bæjarstjóri leiddi umræðuna. Fundurinn var vel sóttur og þar spruttu upp áhugaverðar umræður um Garðahverfið, stöðu mála og hvað mætti betur fara í almennri uppbyggingu í hverfinu. Fundarmenn lýstu yfir almennri ánægju með að Garðahverfið yrði verndarsvæði í byggð. Töldu það hæfa því vel.



Mynd 1.7 Frá opnum kynningarfundi í Garðaholti 3. maí 2017.

1.5 SKILMÁLAR UM VERND OG UPPBYGGINGU

Í Garðahverfi eru ótal tækifæri til að styrkja upplifun gesta og íbúa af sögunni eins og hún birtist í búsetulandslaginu og halda áfram að spinna þá sögu. Út frá þeim útgangspunkti er í deiliskipulagi svæðisins lögð áhersla á:

að stuðla að varðveislu menningar- og náttúruminja Garðahverfis og gera það aðgengilegt til útivistar og náttúruskoðunar. Sérstaklega er tekið mið af sögulega sérstöku búsetulandslagi og aldagömlu hlutverki svæðisins, sem kirkju- og menningarstaðar, en um leið lögð áhersla á að tryggja viðhald og eðlilega þróun byggðar í Garðahverfi.

Í takt við þessar áherslur eru í deiliskipulaginu sett fram eftirfarandi markmið. Nánar er fjallað um verndun og uppbyggingu í 5. kafla þessarar greinargerðar. Vísað er í greinargerð Deiliskipulags Garðahverfis, sem samþykkt hefur verið af Garðabæ skv. skipulagslögum nr. 123/2010, þegar kemur að skilmálunum sjálfum, en þeir skiptast upp í sex kafla:

- Kjarni svæðisins
- Tengingar
- Garðakirkja og kirkjugarðinn
- Söguleiðir
- Áfangastaðir
- Bæjartorfur

Skilmálar deiliskipulagsins stuðla að verndun og uppbyggingu Garðahverfisins út frá þessum sex þemum:

- Kjarni hverfisins er efdur með því að setja skilmála um aðlaðandi aðkomu að svæðinu frá Garðaholtsvegi við Garðaholt og Krók.

Þessar byggingar eru mikilvægar fyrir sögu og menningarlíf svæðisins og mynda með Garðakirkju hjarta þess. Þar verður hægt að nálgast upplýsingar um sögu og útivarmöguleika á svæðinu.

- Skilmálar sem lúta að tengingum styrkja áframhaldandi þróun Garðahverfisins með því að tryggja að tengingar bæði innan og utan svæðisins séu góðar. Sérstök áhersla er á að bæta stíga fyrir gangandi og hjólandi og bæta þannig útivistarmöguleika.
- Umhverfi Garðakirkju og kirkjugarðsins er einnig verndað með skilmálum sem felst í því að viðhalda yfirbragði og anda svæðisins.
- Skilmálar sem fjalla um söguleiðir eru til þess fallnir að auka meðvitund um sögu, náttúru og menningu hverfisins um leið og íbúar og gestir eru leiddir um Garðahverfið til að upplifa menningu og sögu á þegar skilgreindum þemaleiðum. Með því að festa þessar leiðir í sessi eru útivistar- og upplifunargildi Garðahverfisins bætt og umferð um svæðið stýrt.
- Í skilmálunum eru jafnframt skilgreindir áfangastaðir sem samtvinnað söguleiðunum og skapa möguleika til að staldra við og kynna Garðahverfinu. Gert er ráð fyrir léttari uppbyggingu, s.s. bekkjum, skiltum og verndun minja á áfangastöðunum í samræmi við anda svæðisins til að lyfta upp sögu og náttúru staðanna.
- Settir eru skilmálar um framtíðaruppbyggingu með nýjum byggingareitum sem skilgreindir eru á núverandi bæjartorfum með það að markmiði að styrkja nýverandi svipmót byggðarinnar og styrkja Garðahverfið sem lifandi byggð. Þar er jafnframt yfirbragði byggðarinnar verndað og settir fram skilmálar um að allar nýjar byggingar taki mið af eldri byggð.



II. GREINARGERÐ

2. LÝSING Á BYGGÐINNI

Í þessum kafla er verndarsvæðinu lýst. Farið er yfir staðfræði þess, náttúruleg einkenni, minjar, sögu, þróun og svipmóti byggðarinnar.

2.1 LANDFRÆÐILEG LEGA

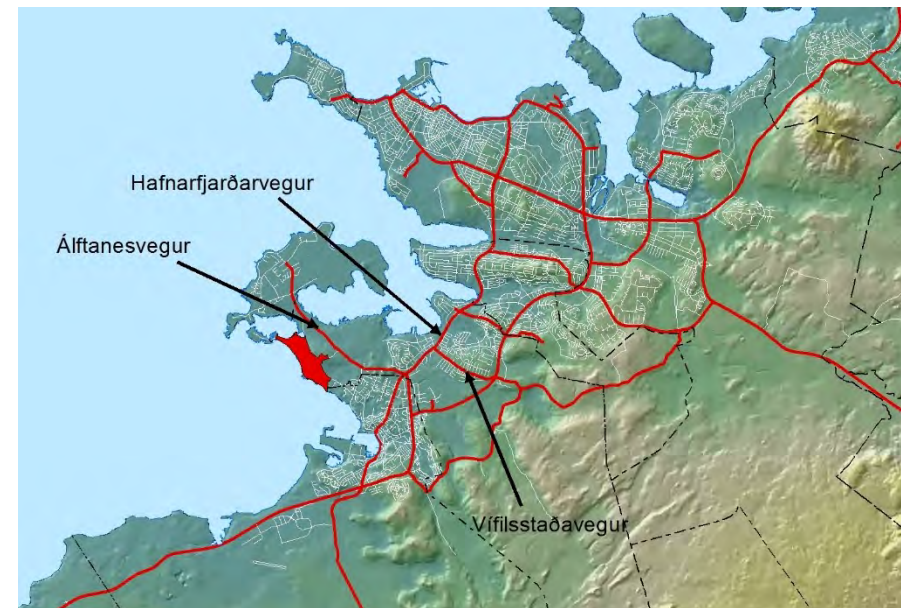
Verndarsvæði Garðahverfis er 79 hektarar og tilheyrir Garðabæ. Það er staðsett suðvestast á höfuðborgarsvæðinu, norðvestan við Hafnarfjörð, á sunnanverðu Álftanesi. Aðalvegtenging er um Álftanesveg sem er stofnbraut að Hafnarfjarðarvegi og áfram að Reykjanesbraut. Um fjórir kílómetrar eru frá félagsheimilinu Garðaholti að miðbæ Garðabæjar um Vífilsstaðaveg.



Mynd 2.1 Næsta nágrenni svæðisins og helstu leiðir að því

Í núgildandi aðalskipulagi Garðabæjar er stofnstígur skilgreindur meðfram strandlínu svæðisins og meðfram Álftanesvegi að Álftanesi. Ennfremur liggja stígar í kringum Balatjörn yfir Garðahraunið í átt að Hrafnistu og Garðabæ annars vegar og meðfram Skerseyri í átt að Hafnarfirði hins vegar. Í aðalskipulagi Álftaness er sameiginlegur göngu- og reiðstígur skilgreindur meðfram Skógtjörn sem tengist upp á Álftanesveg á þar sem aðalskipulag Álftaness og Garðabæjar nær saman. Sjá myndir 2.1 og 2.2.

Aðalskipulag Garðabæjar (þ.m.t. Álftaness) er nú í endurskoðun.



Mynd 2.2 Lega verndarsvæðisins og megin umferðaræðar

2.2 LANDSLAGSEINKENNI

Garðaholt rís rúmlega 30 metra yfir sjávarmál og er tiltölulega flatt, en almennt er landhalli ekki meiri en 6 gráður. Brattasti hluti holtsins er sunnan í fornu eiði eða malarási sem gengur austur úr því. Þar nær hallinn um 20 gráðum. Sunnan og suðaustan Garðaholts er flatlandara og jarðvegsdýpt meiri en á holtinu sjálfu. Garðaholtið er talsvert grýtt með klöppum. Austan þess liggur Búrfellshraunið, en á milli hraunsins og holtsins liggur land lægra og þar hefur myndast votlendi, svokölluð Dysjamýri.

Skipulagssvæðinu má skipta upp í nokkrar landslagseiningar sem hver hefur sín einkenni, sjá mynd 2.4 á næstu síðu.

Austast liggur Búrfellshraunið sem rís nokkra metra yfir landið vestan þess. Hraunið er nokkuð úfið en víða er gróðursælt í bollum og lautum.

Ræktað land þekur stóran hluta skipulagssvæðisins. Austasti hluti þess, það er svæðið austan Dysja og Pálshúss, er framræst votlendi með mun þykkari jarðvegi en ræktaða landið vestar. Austast í Dysjamýrinni undir hraunjaðrinum niður við sjó er Balatjörn, en milli tjarnarinnar og sjávar er hár brattur kambur. Á framræsta landinu eru ekki mikil merki um fornleifar. Meira sést annarsstaðar á ræktuðu landi, þá aðallega fornir garðar.

Neðan Garðakirkjugarðs er Garðamýrin þar sem land liggur örlítið lægra en umhverfið í kring og nær niður að sjávarbakkanum. Ofan Garðamýrarinnar liggur mjó ræma af grösugu landi sem teygir sig vestur ofan sjávarkambsins. Þetta er eina vel gróna þurrlandið á skipulagssvæðinu, þar sem jarðvegsdýpt er nokkur, sem ekki hefur verið tekið undir ræktun. Á þessari ræmu má víða sjá merki um fornminjar.

Vesturhluti Garðaholtsins er nokkuð vel gróinn en þar er jarðvegur mjög grunnur og land grýtt. Gamlar hleðslur og fornar tóftir einkenna þetta

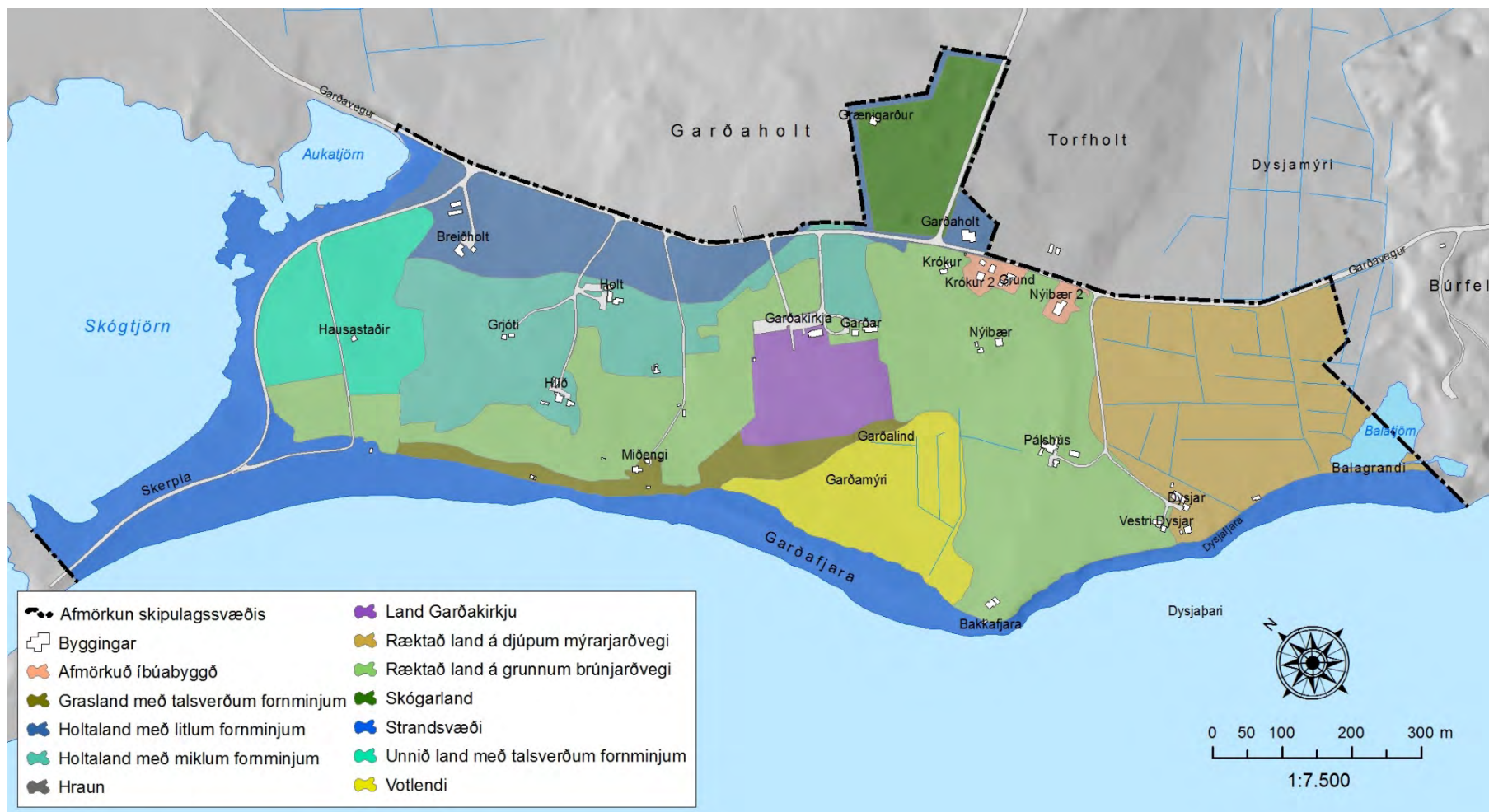
land, sérstaklega innan hins forna Garðatúngarðs. Utan garðsins eru fornminjar ekki eins áberandi og land ekki eins grösugt og innan hans.

Efst á Garðaholti er skógræktarreitur sem byrjað var að planta í á 6. áratug síðustu aldar. Þar eru barrtré mest áberandi.

Háir bakkar einkenna strandsvæðin, einkum austan Garðamýrar. Þar er talsvert um bakkarof þar sem ágangur sjávar brýtur land, aðallega við nesið við Bakka. Hraun eru á strandsvæðunum allt frá Dysjum í austri og vestur að Hlíð.



Mynd 2.3 Horft yfir svæðið til vesturs að Álftanesi



Mynd 2.4 Landeiningar á svæðinu

2.3 GRÓÐURFAR

Gróðurfur Garðahverfis er um margt líkt gróðurfari á öðrum nesjum á höfuðborgarsvæðinu. Graslendi er ríkjandi utan túna, yfirleitt með meiri en 66% gróðurþekju að einstaka svæðum undanskildum, aðallega norðvestan í holtinu (mynd 2.5). Algengar tegundir á graslendum nesjum á höfuðborgarsvæðinu eru túnvingull, blávingull, vallarsveifgras og snarrótarpunktur. Innan um eru stinnastör, grasvíðir og krækilyng, ásamt ýmsum blómplöntum. Ýmsar mosategundir eru í sverði.

Engin óröskuð votlendi eru í Garðahverfi og flokkast þau sem hálfdeigjur. Dysjamýri er framræst og er búið að breyta mestum hluta hennar í tún. Neðan Garðakirkjugarðs er minna raskað votlendi sem nefnist Garðamýri. Norðvestan við Garðaholtið er Álamýri sem nær niður að Skógtjörn, búið er að ræsa hana fram án þess að breyta henni í tún. Grös og starir eru ríkjandi tegundir í þessum votlendum, sem einkenna mikið raskað votlendi.

Búrfellshraunið er að meirihluta til vaxið mosapembu, en vestast í því, á svæðinu sem liggur að Dysjamýri er graslendi ríkjandi. Efst á Garðaholti er skógræktarreiturinn Græningarður, þar sem einkum eru innfluttar trjátegundir (mynd 2.6). Lúpína er ríkjandi meðfram veginum yfir Garðaholt frá Álftanesvegi að Garðahverfi og teygir sig norðvestur meðfram skógræktargirðingunni og meðfram Álftanesveginum. Nokkuð er um sjálfsáð birki á holtinu í kringum Græningarð.

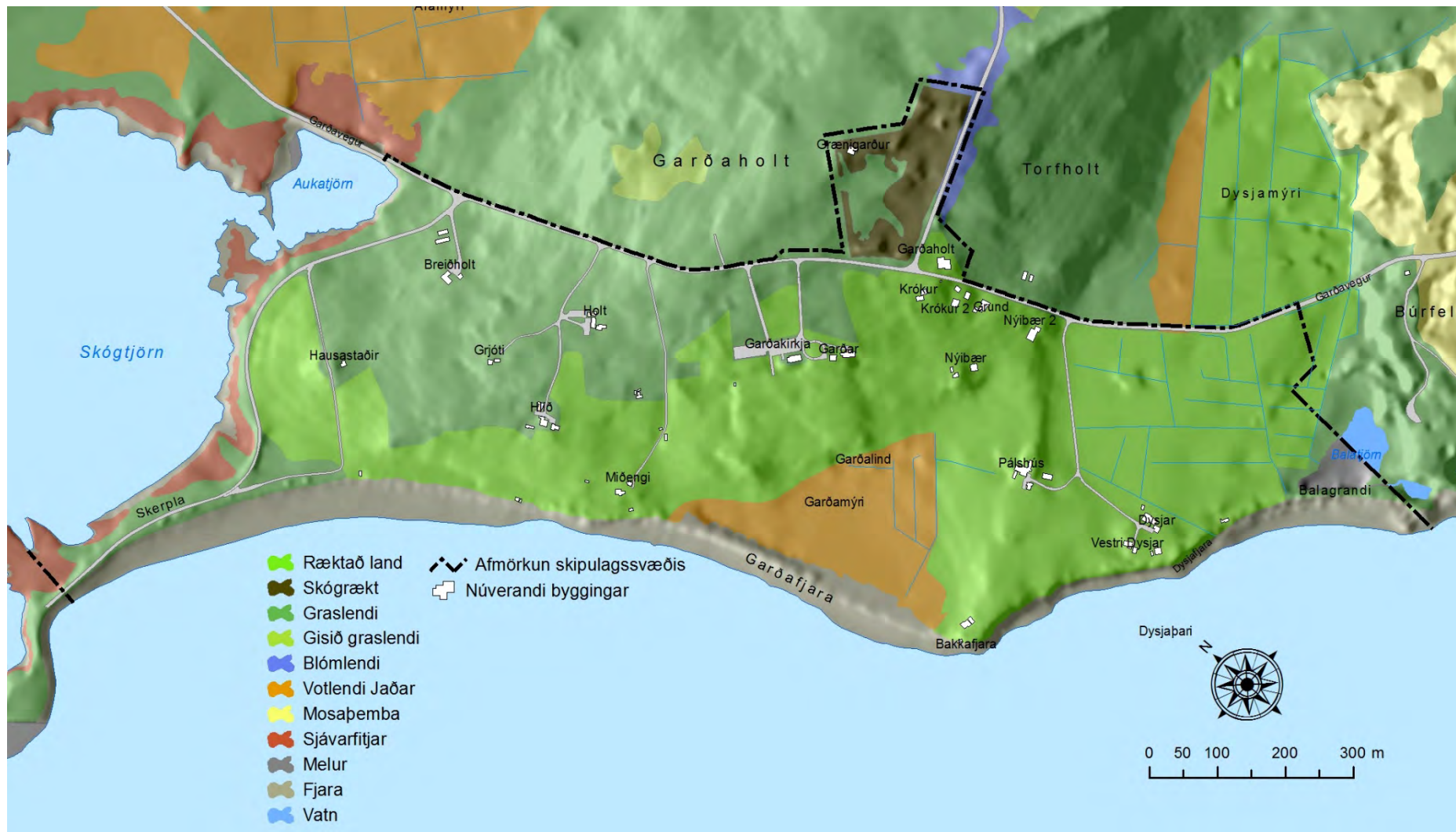
Samkvæmt plöntuvefsjá Náttúrufræðistofnunar Íslands eru 3 plöntutegundir á valista í reit 3559 samkvæmt reitakerfi NÍ, en verndarsvæðið er inn á hluta þess reits. Gróðurdreifingu má sjá betur með gróðurkortu á mynd 2.7 á næstu síðu.



Mynd 2.5 Graslendi er ríkjandi gróður í Garðahverfi



Mynd 2.6 Skógræktarreitur á Garðaholti



Mynd 2.7 Gróðurkort

2.4 FUGLALÍF

Garðahverfi hefur að geyma ríkulegt og fjölbreytt fuglalíf árið um kring. Fuglalíf svæðisins er einstakt, innan mesta þéttbýlis landsins með lífríkum fjörum, frjósömum tjörnum og stórum lítið byggðum svæðum á borð við Garðaholt, sbr. fuglatalningu á Álftanesi frá 2014. Þangað sækja bæði varpfuglar, fargestir, fellifuglar og vetrargestir. Fjörur eru víðast hvar óraskaðar en gera þarf átak í að hreinsa fjöruna milli Pálsbæ að Hausastöðum. Samkvæmt vetrarfuglatalningum Náttúrufræðistofnunar, sem nær yfir svæðið frá Hvaleyri að Hliðsnesi, sáust um 50 tegundir fugla á svæðinu á árunum 2002 til 2008, þar af eru 6 tegundir sem teljast sjaldgæfar. Mest er um æðarfugl, en einnig er mikið um dílaskarf, stökkönd, sendling og snjótittling en taldir hafa verið yfir 2000 fuglar af þessum tegundum. Þá hafa einnig verið taldir yfir 1000 fuglar af hvítmávi, bjartmávi og hettumávi. Á Garðaholti hafa nokkrar fuglategundir hreiðrað um sig, kríuvarp er suðaustan við veginn yfir Garðaholt og sílamávavarp er norðvestan í holtinu, einnig verpir nokkuð af mófugli á Garðaholti, auk þess sem Skógtjörnin er mikilvægt búsvæði fugla.

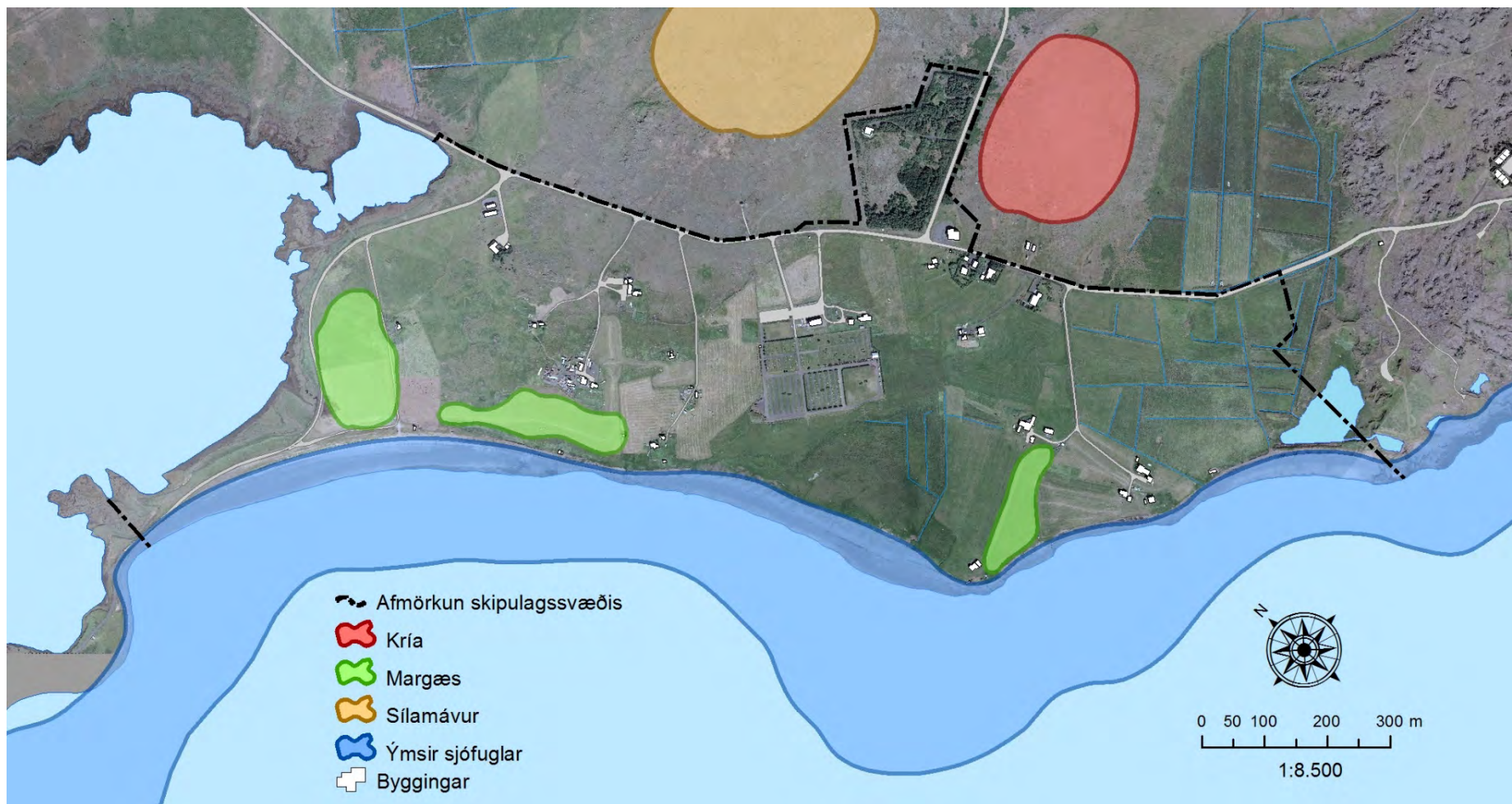
Að vori og hausti hafa stórir hópar margæsa viðdvöl í Garðahverfi á ferðum sínum milli Írlands og Kanada. Margæs er friðuð á Íslandi, en talið er að allur stofninn hafi viðdvöl hér á landi. Þar af er talið að um 10% margæsa-stofnsins í heiminum hafi viðdvöl árlega á svæðinu frá Hvaleyrarholti að Seltjarnarnesi en í Garðahverfi sækja þær einkum í 3 svæði; við Katrínarkot, neðan við Hlíð og við Pálshús. Lóur í stórum hópum sækja í túnin í Garðahverfi að vori er þær koma til landsins og að hausti þegar þær eru að undirbúa sig undir brottför frá landinu.

Við Skógtjörn eru fellistaðir álfra frá því um 15. júlí til 20. ágúst. Aðrar villtar dýrategundir eru hagamýs sem er talsvert af á svæðinu, einnig eru selir undan ströndinni einkum á grynningunum í átt að Hliðsnesi.

Helstu dvalar- og varpstæði fugla má sjá nánar á mynd 2.9 á næstu síðu.



Mynd 2.8 Sjófuglar eru víða sjáanlegir meðfram strandlengjunni



Mynd 2.9 Helstu dvalar og varpsvæði fugla í Garðahverfi

2.5 MINJAR

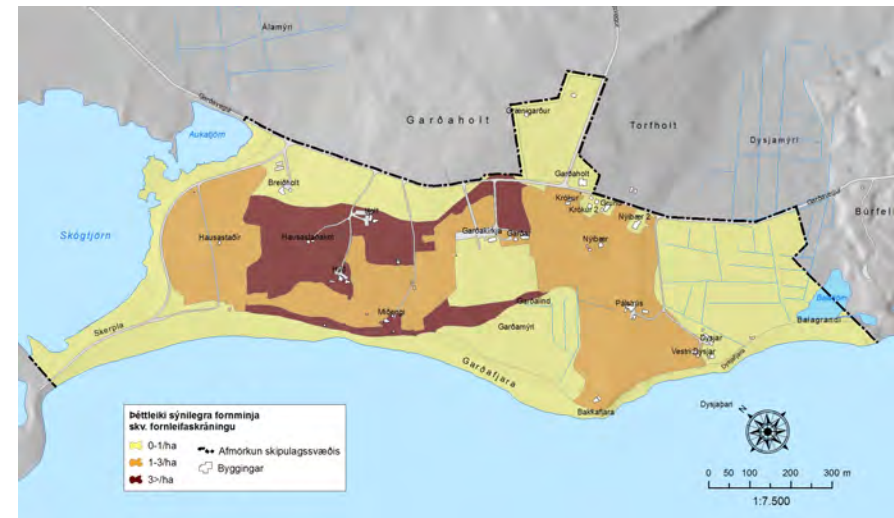
Minjar í Garðahverfi eru einstakar og menningarlandslagið sem þar hefur varðveist fáséð. Rekja má rætur byggðarinnar aftur á miðaldir hið minnsta. Þar er að finna margt merkilegra minja m.a. um sjósókn, samgöngur, búskap, skólahald, trúarlíf og jafnvel réttarsögu. Byggðin var girt af með hlöðnum gördum en mikið grjót er á holtinu og hefur verið í túnunum. Grjótið var nýtt bæði í byggingar og garðagerð. Varnargarður var gerður meðfram sjónum og hinn „mikli Garðatúngarður“ teygði sig frá Balatjörn í suðaustri, um Desjamýri og Garðaholt, til Skógtjarnar í norðvestri. Lítil grjóthlaðin gerði fyrir þurrabúðir og hjáleigur er líka að finna í hverfinu, en þau eru vel varðveitt. Þessir grjóthlöðnu garðar í Garðahverfi eru einkennandi fyrir svæðið og gefa því mikinn svip.

Fleiri dæmi má taka um minjar í Garðahverfi. Þar eru bæjarhólar, varir, brunnar, útihús, garðar, stekkir, fjárrétt, fjárborg, gerði, kirkjugarður, aftökustaður, steinar með áletrunum og fornar leiðir. Best varðveittu bæjarhólana er að finna á Móakoti og Hausastaðakoti og eru þeir meðal fárra sem eru algerlega óspilltir af nútíma framkvæmdum. Staðsetning Hausastaðaskóla er þekkt og sennilega eru leifar af honum undir sverðinum. Hann var reistur var árið 1759 og var sérstaklega ætlaður almúgabörnum. Þarna eru einnig skotbyrgi, víggrafir úr torfi og grjóti og vegaspottar. Ekki eru allar minjar sýnilegar sem hafa verið skráðar og leynast því víða fornleifar í moldinni í Garðahverfi.¹

Niðurstaða fornleifaskráninga, bæði frá 2003 og 2017, sýna að minjar eru óvenjulegar margar á svo litlu svæði. Á mynd 2.10 má sjá þéttleika

sýnilegra fornminja úr deiliskipulagi og kort á mynd 2.11 sýnir niðurstöður nýrrar fornleifaskráningar frá 2017.

Húsakönnun var unnin í Garðahverfi í tengslum við vinnu við deiliskipulag Garðahverfis til að meta varðveislugildi einstakra húsa, byggðarmynsturs og byggðaheilda. Nánar er fjallað um niðurstöður hennar í kafla 4 um varðveislumat.



Mynd 2.10 Þéttleiki fornminja á svæðinu.

¹ Ragnheiður Traustadóttir og Rúna Knútsdóttir Tetzschner (2004). Garðahverfi, fornleifaskráning 2003. Reykjavík: Þjóðminjasafn Íslands.



Mynd 2.11 Niðurstöður fornleifaskráningar frá 2017 (óútfið frá Ragnheiði Traustadóttur, fornleifafraeðingi).

2.6 SAGA OG ÞRÓUN BYGGÐAR

2.6.1 Byggðamynstur og byggðapróun

Garðar voru kirkjujörð og höfðu í kringum sig umfangsmikla hjáleigubbyggð á 15. - 18. öld. Um 1800 var því sem næst allt land Garðasóknar í eigu kirkjunnar eða krúnunnar. Garðar voru svokallað gæðabrauð sem nutu góðs af nálægð sinni við Bessastaði og var Garðasókn ellefta tekjuhæsta sóknin á landinu af 179 sóknum árið 1737. Þrátt fyrir þá miklu fækkun fólks sem varð á Íslandi á 18. öld þá fjölgaði í Garðahverfi um þriðjung á öldinni. Það endurspeglar þá búsetuþróun sem þá átti sér stað á Íslandi almennt, þar sem fólk flyktist úr sveitunum til sjávarsíðunnar. Þannig hélst fjöldi lögbýla og hjáleigna stöðugur en tómthúsum fjölgaði mikið.

Hjáleigubæir við Garða voru flestir smáir og jafnvel mörg heimili á hverjum þeirra. Fjöldi býla hefur tekið litlum breytingum í gegnum tíðina og bæjarstæðin lítið breyst. Hins vegar tók fjöldi bústaða miklum breytingum því ábúendur jarða leyfðu stundum byggingu þurrabúða í landi sínu en þessir íbúar urðu að treysta algjörlega á sjávarfang eða vinnu fyrir aðra.

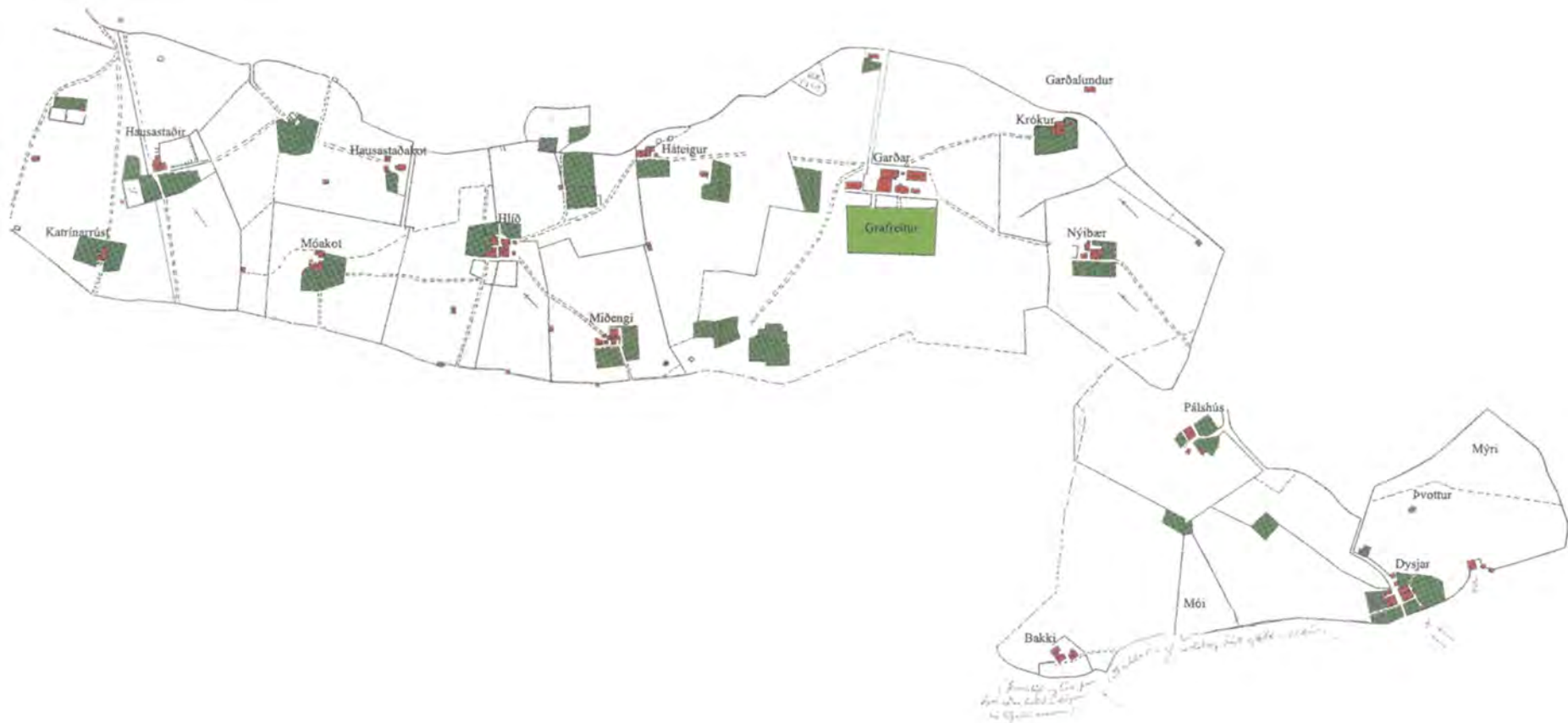
Á Álftanesi, þ.m.t. Garðahverfi, voru karlar fleiri en konur en annars staðar á Íslandi voru konur um fimmtungi fleiri. Ástæðan gæti legið í mikilli sjósókn en hún var aðallega stunduð af karlmönnum. Sérstaða Álftaness var ennfremur fólgin í yngri aldurssamsetningu íbúa en annars staðar á landinu. Hlutfall barna 10 ára og yngri var mun hærra en landsmeðaltalið. Það bendir til þess að sjávaraflinn hafi ef til vill dregið úr sulti og harðindum og lífslíkur ungbarna því verið meiri en ella.



Mynd 2.12 Landbúnaður og sjósókn hefur litað búsetuhætti

Segja má að blómatími Álftaness hafi verið á 19. öld. Íbúum fjölgaði þar meira en annars staðar á landinu og útgerð og verslun blómstraði. Þar sem möguleikar voru á útræði byggðust upp litlir byggðarkjarnar og voru t.d. sex býli í kringum Dysjar og 32 manns skráðir þar til heimilis. Í manntalinu 1845 eru flestir heimilisbændur skráðir bændur með grasnytjar eða fiskarar og ljóst að allmargir stunduðu hvoru tveggja. Íbúum fækkaði svo aftur eftir aldamótin 1900 í kjölfar sóknar breskra togara á miðin og hruns í fiskveiðum. Þilskipaútgerðin og síðar togaraútgerðin leiddi síðan til fólksflutninga til aðalútgerðarstaðanna og á skömmum tíma fjölgaði íbúum Hafnarfjarðar úr 374 í 1351. Margt af því fólki sem þangað flutti var þurrabúðafólk úr Garðahverfi og Bessastaðahreppi.

Á næstu síðu, á mynd 2.13 má sjá túnakort af Garðahverfi frá 1918.



Mynd 2.13 Túnakort frá 1918 sem sýnir byggðina eins og hún var í upphafi 20 aldar

2.6.2 Atvinna og hlunnindi

Að Görðum var róíð úr heimavör árið um kring en það kallast heimræði. Vegna þessa kann að hafa verið auðveldara að manna báta en á verstöðvum. Garðahverfi var ekki sjávarpláss í hefðbundnum skilningi heldur fremur viðleguver. Sjómenn fengu inni á lögbýlum og hjáleigum og greiddu fyrir vissa þjónustu. Þó virðist sem þar hafi eitt útver eða verstöð verið á 17. öld við svokallaða Óskarbúð en þaðan réri rösklega tugur báta þegar mest var. Að auki virðist sem íbúar hafi lifað jöfnum höndum af sjósókn og landbúnaði, því einungis 2 bæir af 31 lifðu þá eingöngu af búskap. Við sjósóknina var einkum notast við tvíæringa og hefur lítil notkun stærri báta verið útskýrð með því að útvegsmenn hafi viljað dreifa áhætt-umni og forðast að fá tóman feræring heim. Skúli Magnússon landfógeti skýrir þetta þó fremur þannig að menn hafi viljað vera eigin húsbændur og engum öðrum háðir. Þá er fátækt einnig nefnd sem orsakavaldur og getuleysi til að smíða og halda við stærri bátum.

Vertíðir mótuðust af fiskgengd á slóðir. Vetrarvertíðin var mikilvægust og aflbrögðin mest. Hún hófst um 14. mars og stóð til 11. maí. Vorvertíðin tók þá strax við til hádegis á Jónsmessu. Yfir sumarið var jafnan lítið róíð enda oftast lítinn afla að hafa og næg störf við búskapinn. Haustvertíðin byrjaði á Mikjálsmessu hinn 29. september, stóð fram á Þorláksmessu og var eingöngu stunduð af heimamönnum. Lokadagar vertíðanna voru hátíðardagar þar sem boðið var upp á kaffi, lummur, pönnukökur, brennivín og kjötsúpu. Sagt er að Garðhverfingar hafi þótt harðir í sjósókn sinni og síður látið veður hamla sér og róíð fyrr en margir aðrir.

Hrognkelsaveiðar voru stundaðar frá Garðahverfi en svæðið var eitt fengsælasta á Íslandi til slíkra veiða. Hrognkelsi voru mikilvæg til beita og fundust í nýtanlegu magni frá mars og fram í júlí. Grásleppuhrogn voru tínd í höndunum á stórstraumsfjöru þar sem þau voru fest við stóra steina

en hrognkelsi voru einnig veidd með höndum eða sting. Sölvatekja voru mikilvæg hlunnindi en það fékkst næstum jafnhátt verði fyrir vætt (40kg) af sölvum eins og einum hlut af fullfermdu tveggja manna fari. Söl voru tínd og þurrkuð til sölu, en voru einnig notuð til að drýgja hey og komu jafnvel í staðinn fyrir hey. Vísbending um mikilvægi þessara hlunninda eru svokallaðir Péturssteinar við Hausastaðagranda, en þeir eru taldir vera jarðamerki milli prestssetursins og nágrennajarða til afmörkunar á réttindum til sölvva sem vaxa í fjörinni. Sölvatekja var mikil á Hausastaðagranda, en hann náði um kílómetra út í fjörð og kom aðeins upp úr á fjöru.



Mynd 2.14 Sýnileg vör í Garðahverfi

2.6.3 Prestsetrið og frumkvöðlastarf

Garðar gáfu mikið af sér til lands og sjávar og komust margir prestar sem þar gegndu embætti í góð efni. Þeir höfðu í hendi sér hversu mörg býli voru byggð í landi jarðarinnar og hversu miklir skattar og kvaðir voru innheimtar til hennar.

Prestarnir voru oft á tíðum frumkvöðlar á ýmsum sviðum. Má þar nefna séra Guðlaug Þorgeirsson sem gegndi prestsembætti að Görðum 1746-1781. Helsta ástríða Guðlaugs á embættisárum hans var matjurtarækt en talið er að hann hafi fyrstur manna á Íslandi náð almennilegum tókum á kartöfluræktinni. Guðlaugur beitti sér fyrir því að sóknarbörn hans tækju upp matjurtarækt og árið 1778 hlaut hann viðurkenningu frá konungi fyrir framlag sitt til garðræktar. Áhrif hans eru óumdeilanleg því árið 1770 voru 170 matjurtagarðar í Gullbringusýslu en sú sýsla hafði þá mesta kartöflurækt og garðyrkju. Átta árum eftir að séra Guðlaugur lét af embætti voru 12 garðar á bæjunum 11 í kringum Garða, en 1799 var enginn garður á bæjunum.

Eftirmaður séra Guðlaugs, séra Markús Magnússon sem gegndi embætti 1780 - 1825 var einnig hvatamaður garðræktar og hélt henni vel við eftir að Guðlaugur lét af störfum. Hann var einnig talinn besti búhöldur sunnan lands. Hann lét hlaða grjótgarð um 1800 sem lá í norður frá Balatjörn allt að Skógtjörn og girti alla Garðatorfuna af með hjáleigutúnunum. Þá hafa víða verið reistir sjóvarnargarðar vegna sífells ágangs sjávar en nokkrir þeirra eru enn vel sýnilegir.



Mynd 2.15 Hlaðnir garðar og Garðakirkja

2.6.4 Fyrsti heimavistarskólinn

Árið 1791 var skóli stofnaður að Hausastöðum sem Garðar lögðu fram endurgjaldslaust úr sínu landi. Þetta var fyrsti heimavistarskólinn á Íslandi sérstaklega ætlaður alþýðubörnum. Markmið hans var að veita fátækustu börnum Kjalarnesþings kristilegt uppeldi, húsnæði, mat og föt. Þau áttu að læra lestur og guðsorð en einnig garðrækt. Þá var einnig tekið fram að þau ættu að fá ferskt grænmeti. Þarna mætti segja að áhrif séra Guðlaugs hafi enn gætt.



Mynd 2.16 Líkan af Hausastaðarskóla. Staðsett í Flatarskóla



Mynd 2.17 Minnisvarði um Hausastaðaskóla

2.7 SVIPMÓT BYGGÐAR

Í dag er enn íbúðarbyggð í Garðahverfi. Þar er búið á 14 bæjum og eru íbúar um 20 talsins, sjá nánar á mynd 2.20. Alls eru á svæðinu 62 byggingar, þar af 16 íbúðarhús, kirkja og samkomuhús. Önnur mannvirki eru útihús, bílskúrar og geymslur.

Á svæðinu er stundaður smábúskapur, bæði með sauðfé og hross. Sauðfé er í Hlíð, Nýjabæ, Miðengi og Pálshúsum, alls um 150 fjár. Hross eru í Breiðholti og Nýjabæ, alls um 10 hross. Einnig er hrossum beitt á Garðaholti sem eru ekki af bæjunum í hverfinu. Búskapur er því en þá stundaður af kappi á svæðinu sem er sérstakt miðað við staðsetningu þess á höfuðborgarsvæðinu.

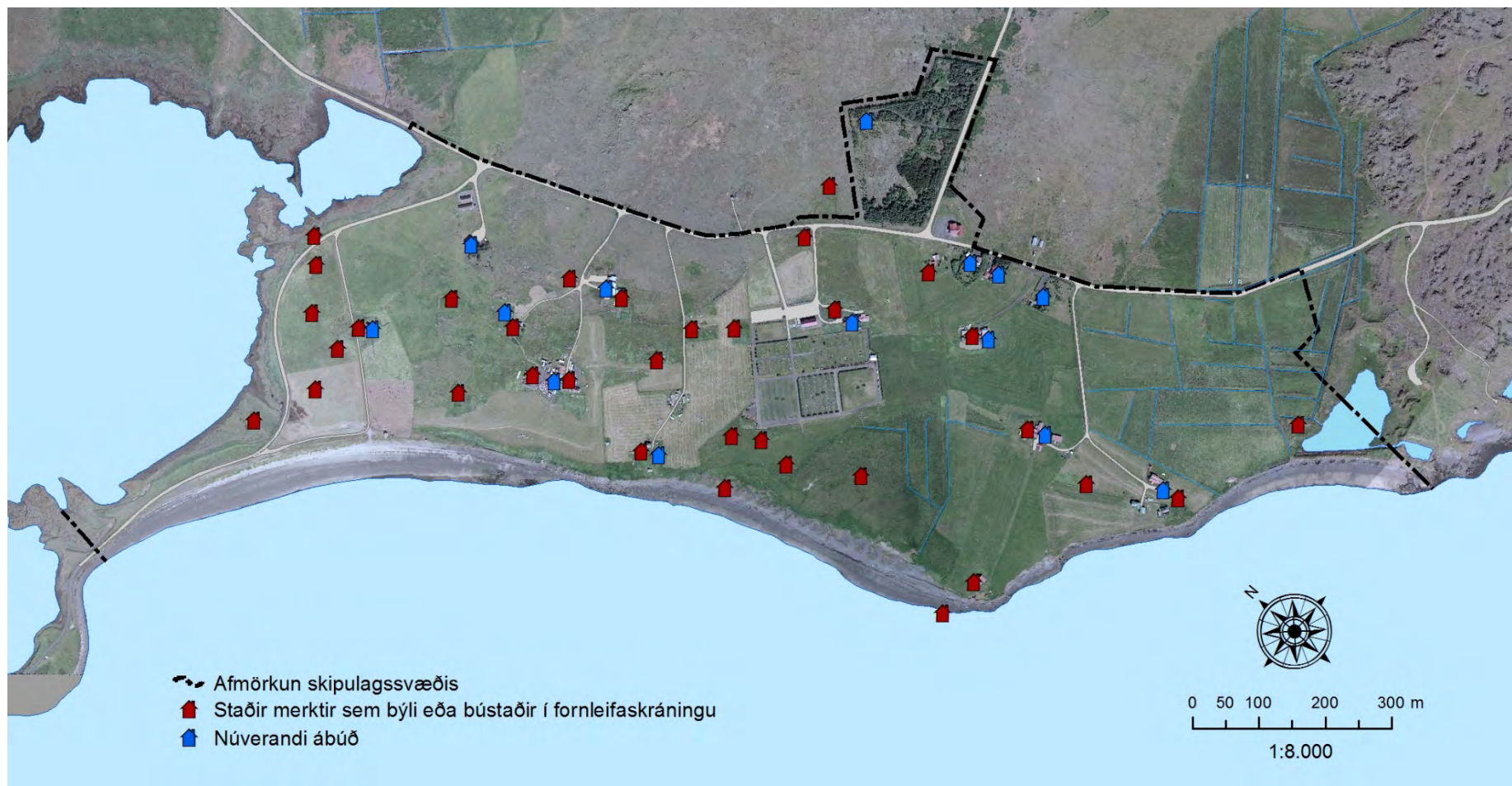


Mynd 2.18 Hross í Garðahverfi



Mynd 2.19 Bæjartorfur og garðar setja einkennandi svip á svæðið

Land á svæðinu er í eigu Garðabæjar en um það gilda svokölluð byggingabréf sem er samningur á milli Garðabæjar og land-/lóðarhafa. Á mynd 2.20 hér á næstu síðu má sjá það húsnæði sem er í núverandi ábúð auk annarra býla eða bústaða sem eru á fornleifaskrá.



Mynd 2.20 Húsnaði í núverandi ábúð og önnur býli eða bústaðir sem skráð voru í fornleifakönnun

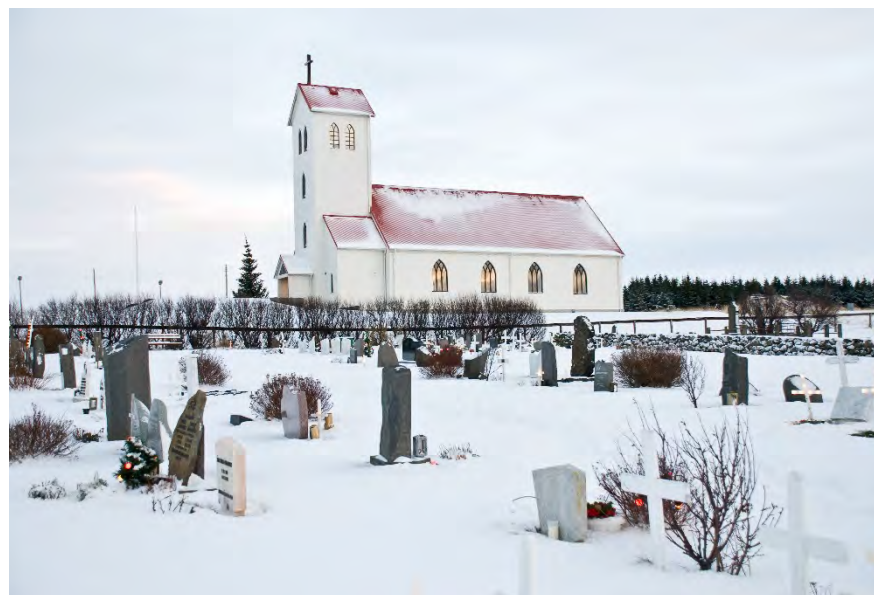
Minjar um hjáleigubýggð hafa hvergi varðveist í jafn ríkum mæli og í Garðahverfi, því víðast hvar hafa bæir byggst upp við verstöðvarnar og uppbygging þeirra og hafnarmannvirkja meðfram ströndinni hafa orðið þess valdandi að fáar minjar eru enn varðveittar.

Það vekur athygli að fimm af sex skráðum lögbýlum árið 1703 eru enn í byggð árið 2010 en einungis ein hjáleiga, Miðengi. Hin býlin fara flest í eyði um eða fyrir miðja tuttugustu öldina. Þá hafa þrjú nýbýli verið reist í Garðahverfi sem enn eru í byggð; Grund, byggt 1950, Græningarður, 1955 og Breiðholt 1962. Eins og áður hefur verið getið hafa bæjarstæði tekið litlum breytingum í gegnum tíðina og byggðamynstrið því að mestu haldist óbreytt.

2.7.1 Aldur bygginga

Samkvæmt lögum um menningarminjar nr. 80/2012 eru öll hús og mannvirki sem eru 100 ára eða eldri friðuð. Elsta húsið á svæðinu er Garðakirkja frá 1879 og því friðuð vegna aldurs sem og samkomuhúsið Garðaholt frá 1910 og íbúðarhúsið á Hausastaðakoti (Grjóti) frá 1909. Samkvæmt lögnum er óheimilt „að raska friðuðum húsum og mannvirkjum, spilla þeim eða breyta, rífa þau eða flytja úr stað nema með leyfi Minjastofnunar Íslands“. Að auki er eigendum húsa og mannvirkja sem byggð eru fyrir 1925 skylt að leita álits Minjastofnunar með minnst 6 vikna fyrirvara ef þeir hyggjast breyta þeim, flytja þau eða rífa.

Á korti á næstu blaðsíðu má sjá yfirlit yfir aldur húsanna í Garðahverfi skipt eftir aldri.



Mynd 2.21 Garðakirkja er elsta húsið á svæðinu



Mynd 2.22 Aldur húsa á verndarsvæðinu

2.7.2 Götumynstur

Í Garðahverfi er ekki hefðbundið götumynstur með húsum beggja vegna götu líkt og í hefðbundnu þéttbýli. Byggðin í Garðahverfi ber frekar yfirbragð tiltölulega þéttar byggðar í dreifbýli eins og algeng var á höfuðborgarsvæðinu fyrir borgvæðingu þess. Götur bera því ekki hefðbundin götunöfn, enda eru þær frekar einskonar heimreiðar sem eru auðkenndar að því býli sem þær leiða að, sjá myndir 2.23 og 2.24. Þar er undanskilinn Garðavegurinn sem liggur í gegnum svæðið auk Hlíðarnesvegar en þeim tengjast allar aðrar götur hverfisins.

Götumynstur Garðahverfisins einkennist þannig fyrst og fremst af bæjartorfum þar sem lítil þyrping af húsum kemur saman umkringdum túnum. Þær götur sem liggja upp að bæjunum eru malargötur með grasi vaxnar þúfur á báðar hendur.



Mynd 2.23 Götumynd út Garðahverfi

Þetta er götumynstur sem einkenni mörg hverfi höfuðborgarsvæðisins á tímum erfðafestubýlanna áður en þau viku fyrir byggð.



Mynd 2.24 Götumynstur Garðahverfisins séð að ofan

2.7.3 Sjónásar og kennileiti

Á efsta punkti hverfisins á útsýnisstað með hringsjá við Garðavegin, rétt við innkeyrsluna að kirkjunni er gott útsýni yfir allt hverfið, sjá mynd 2.26. En þar sem byggðin er nokkuð dreifð er einnig víða gott útsýni til allra átta; út á sjóinn, yfir bæjarhólana eða upp að kirkjunni. Garðakirkja er jafnframt helst kennileiti hverfisins, þangað koma margir gestir, hún stendur hátt og er jafnframt elsta bygging hverfisins. Garðahverfið er í nokkru vari frá annarri byggð og falletg útsýni er þaðan til suðurs yfir Faxaflóa.



Mynd 2.25 Garðakirkja er helst kennileiti hverfisins og sést víða að



Mynd 2.26 Gott útsýni er yfir hverfið frá útsýnisstað á efsta punkti svæðisins

3 GREINING Á SVIPMÓTI BYGGÐARINNAR

Byggðin ber yfirbragð hjáleigubbyggðar með langa sögu og endurspeglar að einhverju leiti það byggðamynstur sem einkenndi höfuðborgarsvæðið fyrir borgvæðingu þess. Þessi umgjörð skapar menningarlandslag svæðisins sem hefur greinilega sérstöðu.

3.1 SVIPMÓT LANDSLAGS

Svipmóti landslags í Garðahverfi mætti lýsa sem rótgrónu landbúnaðarlandslagi. Bæjartorfur hafa í gegnum tíðina verið staðsettar á svipuðum stöðum þar sem jarðvegur hefur hlaðist upp smátt og smátt með langvarandi búsetu. Þær standa því örlítið hærra í landinu en túnin í kring, en einnig mætti kalla þær bæjarhóla.



Mynd 3.1 Bæjartorfur í Garðahverfi

Landbúnaður hefur því haft mótandi áhrif á landslag svæðisins. Bæjartorfur dreifast nokkuð jafnt um svæðið og á þeim eru oft litlir klasar íbúðar- og útihúsa, umkringdir túnum. Þó að túnin séu í dag afmörkuð með hefðbundnum girðingum þá eru víða vel greinilegir hlaðnar girðingar, svokallaðir „garðar“ sem eru girðingar fyrri tíma, sjá mynd 3.2. Þessir garðar eru merkilegar minjar og einkennandi fyrir svæðið, sem dregur einnig af þeim nafn sitt.



Mynd 3.2 „Hlaðnir garðar,, - Hluti Garðatúnveggjar

Mikilvægt er að vernda garðana og viðhalda þeim. Á mynd 3.3. eru sýnilegir garðar í Garðahverfi kortlagðir auk þess sem lagt er til að garðar verði endurhlaðnir að hluta.



Mynd 3.3 Sýnilegir garðar í Garðahverfi og hugsanlegar endurhleðslur

Eins og áður hefur komið fram er enn í dag stundaður landbúnaður í Garðahverfi og húsdýr á borð við sauðfé og hesta því hluti af landslaginu. Búskapurinn auk náttúrunnar í kring býður upp á ólíkar upplifanir eftir árstíðum. Sem dæmi er heyskapur stundaður á sumrin og tún eru að jafnaði slegin seinni partinn í júní og í júlí og há í ágúst. Þannig gefst sjaldgæft tækifæri til að fylgjast með búskap á miðju höfuðborgarsvæðinu. Hringrás náttúrunnar yfir árið er einnig sýnileg með veðurbrigðum, fuglalífi og gróðri.



Mynd 3.4 Hross í Garðaholti

Byggðin var áður fyrr nokkuð þéttari, bæði þjuggu fleiri í hverju húsi og einnig hafa mörg hús horfið. Skammt var á milli heimila og vísir að smáþorpi myndaðist. Byggðin var vel tengd saman því stígar voru á milli allra bæja sem í dag eru missýnilegir. Allir vegir lágu til Garðalindar þangað sem íbúar sóttu vatn til fjóss og bæjar. Garðalindin var eina lindin

sem aldrei þraut, sjá mynd 3.5. Í dag er Garðalindin mikilvægar minjar og sögustaður.



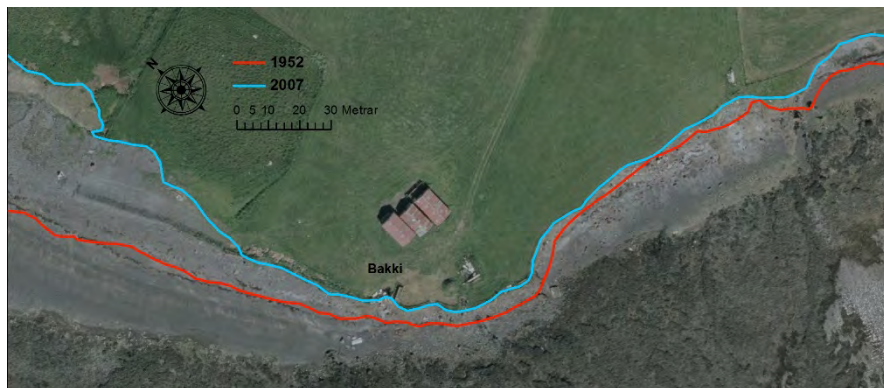
Mynd 3.5 Garðalind, eina lindin sem aldrei þraut

Á mynd 3.6 á næstu síðu má samsetta mynd þar sem túnakort frá 1918 er sett saman við nýlega loftmynd. Henni er ætlað að gefa grófa mynd af þróun búsetulandslags í Garðahverfi. Þar má sjá að bæjartorfnar hafa haldist á sömu stöðum í gegnum 20. öldina, fyrir utan þau bæjarstæði sem lagst hafa af.



Mynd 3.6 Túnakort frá 1918 sett er ofan á nýlega loftmynd. Þarna sést hvernig bæjarhólar hafa verið staðsettir á sömu stöðum í áranna rás.

Sú breyting hefur orðið á landslagi Garðaholts að strandlínan hefur færst stöðugt innar í landið. Íbúar vörðust því sífellt ágangi sjávar og voru meðal annars byggðir sjávarvarnargarðar, en sums staðar, til dæmis að Bakka hefur þurft að færa bæinn þrisvar sinnum frá sjónum svo vitað sé, sjá mynd. Þessar breytingar strandlínunnar eru greinilegar þegar strandlína frá 2007 er borin saman við strandlínu frá miðri síðustu öld, sjá mynd 3.7.



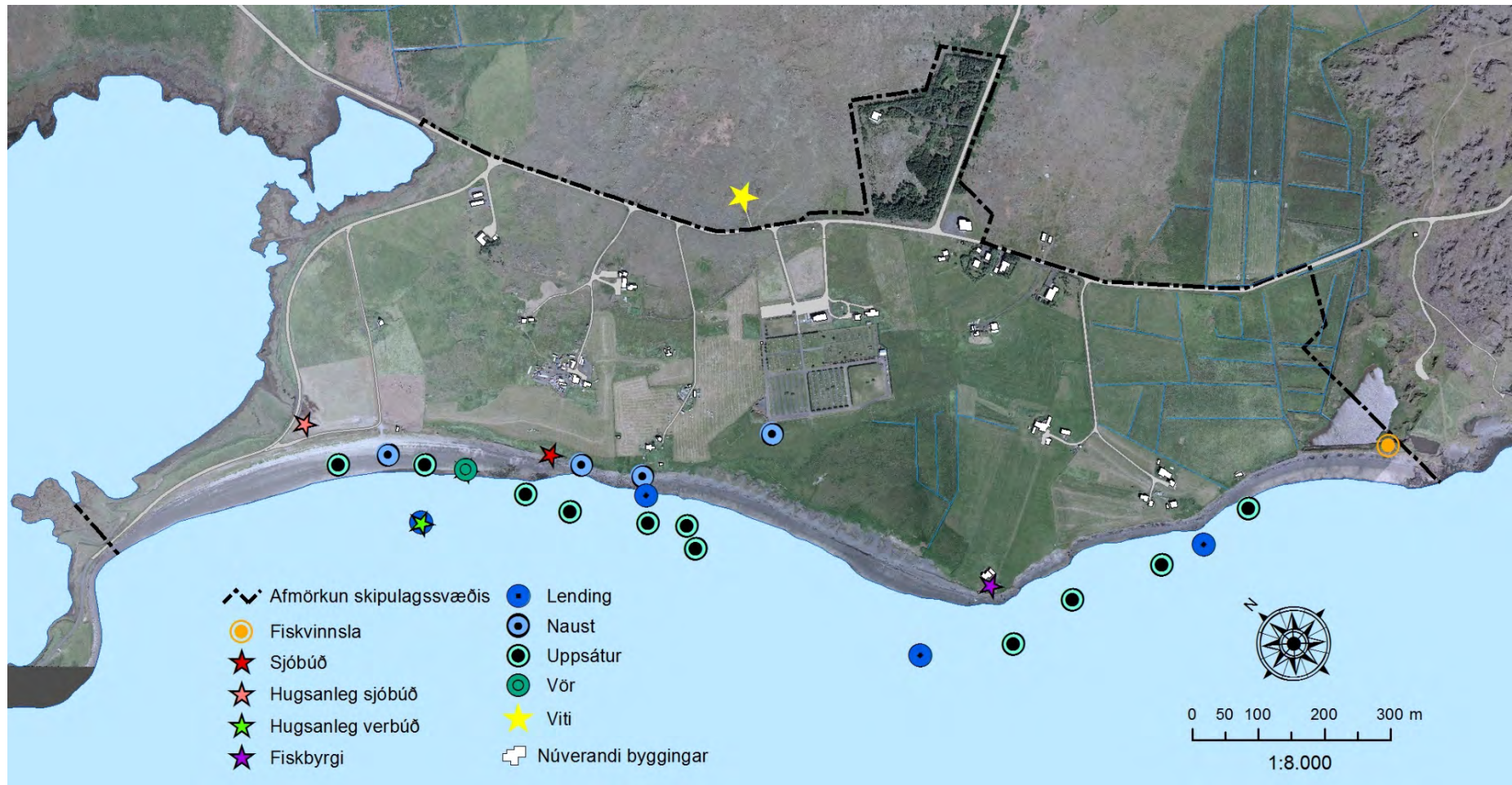
Mynd 3.7 Breytingar á strandlínu Garðahverfis, annarsvegar frá 2007 og hins vegar frá 1952.

Breytt strandlína hefur einnig haft áhrif á sýnileika minja við fjöruborðið, s.s. minja sem tengjast sjósókn og tómothúsum fyrri tíma. Mynd 3.8 er gömul ljósmynd af svæðinu í eigu Þjóðminjasafnsins. Þar má sjá bát við ströndina.



Mynd 3.8 Bátur við strönd Garðahverfis.

Bæði sjósókn og landbúnaður hafa því átt sinn þátt í að móta landslag Garðahverfisins þó að í dag sé landbúnaðurinn meira áberandi. Með korti á mynd 3.9 á næstu síðu má sjá helstu minjar um sjósókn í Garðahverfi.



Mynd 3.9 Helstu minjar um sjósókn í Garðahverfi

3.2 SVIPMÓT BYGGINGA

Elstu byggingar á svæðinu eru Garðakirkja og Garðaholt og þær eru jafnamt stærstar og íburðarmestar. Flest íbúðarhús á svæðinu eru fulltrúar húsakynna alþýðufólks; fremur látlaus, lítil og lágreist timburhús, klædd bárujárni. Þökin eru einföld hallandi mænisþök og húsin eru oft reyst á steiptum grunni sem einnig er kjallari. Byggðin er smágerð og húsin yfirleitt stakstæð og mynda litlar þyrpingar. Stíll flestra húsanna endurspeglar upprunalegt útlit. Þó er nokkuð algengt að byggt hafa verið við húsin eða þau bætt með einhverjum hætti, oft í samræmi við upprunalegan stíl.



Mynd 3.10 Dæmi um gamalt alþýðuhús í Garðahverfi



Mynd 3.11 Þyrpingar bæjarhúsanna einkennast víða af því að bætt hafi verið við þau smátt og smátt

Yngri húsin eru flest úr steinsteypu, í ýmsum stílum og yfir það heila nokkuð látlaus. Þrátt fyrir að þau séu ekki endilega í sama stíl og eldri húsinu eru þau lítið áberandi innan svæðisins. Söguleg gæði byggðarinnar hafa því haldið sér vel og menningarlandslag byggðarinnar sem hér hefur verið lýst er nokkuð heilsteypt. Garðahverfið hefur því haldist merkilega óspillt og upprunalegt í gegnum tíðina.



Mynd 3.12 Krókur er dæmi um vel heppnað uppgert hús í Garðahverfi

Helsta yfirvofandi ógn eldri byggðarinnar er lélegt ástand bygginga. Húsin á svæðinu eru í mjög misgóðu standi og sum þarfnast greinilega nokkurs viðhalds. Nokkrum húsanna eru þó vel við haldið og er Krókur dæmi um vel heppnað uppgert hús, sjá mynd 3.12.

Víða eru minjar um hús sem horfið hafa, þó misgreinilegar. Bóndabæir frá fyrri tíð hafa margir hverjir verið torfbæir og svipað kannski helst til þeirrar húsagerðar sem bæjarhúsið Krókur endurspeglar. Einnig hafa ýmis mannvirki s.s. varir, búðir og túngarðar horfið með tímanum og strandlína færst ofar í landið með landbroti sjávar.



Mynd 3.13 Fiskihjallur að Bala nálægt Balatjörn

4 VARÐVEISLUMAT

Mat á varðveislugildi byggðarinnar í Garðahverfi er byggt á SAVE aðferðinni sem fellst í því að meta listrænt, menningarsögulegt, umhverfislegt og upprunalegt gildi byggðarinnar. Á þessum þáttum grundvallast varðveislumat heildarinnar.

Húsakönnun svæðisins var framkvæmd í tengslum við gerð deiliskipulags Garðahverfis og var þar fylgt leiðbeiningum um gerð bæja- og húsakannana sem Húsafriðunarnefnd gaf út árið 1996.



Mynd 4.1 Kirkjugarðurinn við Garðakirkju

4.1 BYGGINGARLIST, LISTRÆNT GILDI

Út frá sjónarmiði byggingarlistar hefur Garðakirkja mest varðveislugildi. Garðar er einn elsti kirkjustaður landsins og þar var risin kirkja árið 1200, jafnvel fyrr. Nústandandi kirkjan er reist 1879-1880 í nokkuð hefðbundnum stíl með kirkjuskipi með turnhúsi og bogadregnum gluggum. Hún var orðin hrörleg árið 1916 en endurbygging hennar hófst 1953 þegar hún var í raun orðin að rústum einum. Garðakirkja var svo endurvígð árið 1966 og er í dag friðuð samkvæmt lögum um menningarminjar vegna aldurs. Kirkjan er jafnframt kennileiti svæðisins.

Annað hús sem friðuð er samkvæmt sömu lögum er Garðaholt sem var upphaflega skólahús og þinghús íbúa í Garðahreppi, reist á árunum 1908-1911. Í dag er þar rekin ýmiskonar félagsstarfsemi. Byggingin er reisuleg og upprunaleg í útliti. Góð hlutföll og samsvörun eru í útliti byggingarinnar.

Varðveislugildi einstakra bæja, þ.e. íbúðarhúsa með útihúsum er sömuleiðis mikið vegna vel varðveitts yfirbragðs byggðarinnar. Þar er átt við karakter húsanna og staðsetningu þeirra innan byggðamynsturs svæðisins sem skapa ákveðið yfirbragð og svipmót. Einnig eru húsin áhugaverð vegna heildarsamhengis, með því að endurspegla útlit sveitabæja frá fyrri hluta 20. aldar.

Byggingarlist svæðisins hefur því miðlungs varðveislugildi.

4.2 MENNINGARSÖGULEGT GILDI

Hjáleigubbyggð líkt og Garðahverfi státar af hefur mikið menningarsögulegt gildi sem hefur sterkar vísanir í sögu þjóðarinnar og lifnaðarhætti fyrri tíma. Samkvæmt fornleifaskráningu eru mjög margar og merkilegar minjar um búsetu að finna í Garðahverfi. Þær tengjast atvinnuháttum, s.s. sjósókn og búskap, samgöngum og menningarlegum þáttum á borð við trúarlíf, skólahald og jafnvel réttarsögu.

Garðakirkja er merkilegur kirkjustaður með langa sögu, sem teygir anga sína víða, s.s. með frumkvöðlastarfi í kartöflurækt. Kirkjustaðurinn hefur jafnframt verið miðstöð mannlífs og menntunar. Saga skólustarfs er einnig merkileg á svæðinu með minjum um Hausastaðaskóla, fyrsta heimavistarskólann.

Eins og áður hefur komið fram er sjaldséð að hjáleigubbyggð hafi varðveist jafn vel og í Garðahverfi og ekkert dæmi um slíkt á suðvesturhorninu. Einnig hafa hvergi minjar varðveist í jafn ríku mæli, því víðast hvar hafa bæir byggst upp við verstöðvar og uppbygging þeirra og hafnarmannvirkja meðfram ströndinni hafa orðið þess valdandi að fáar minjar eru enn varðveittar.

Auk alls þessa hefur byggðin verið girt af með görðum, bæði túngörðum og varnargörðum meðfram sjónum. Í fornleifaskrá kemur fram að mannvirki af þessu tagi hafi tíðkast frá fornu fari. Elstu minjar á svæðinu eru frá landnámi og líklegt er talið að hér hafi staðið vísir af þorpi á síðmiöldum. Óhætt sé að segja að menningarsögulegt landslag af þessu tagi sé fátítt „ef ekki einstakt“². Menningarlandslagið í Garðahverfi, þar sem saman koma innbyrðis tengsl manngerðra minja, náttúrufars og sögu,

² Sjá Þjóðminjasafn Íslands, 2004. Garðahverfi. Fornleifaskráning 2003. Ragnheiður Traustadóttir og Rúna Knútsdóttir Tetzschner. Reykjavík.

myndar verðmæta heild. Slík heild hefur áhrif á varðveislugildi húsa á svæðinu og segir sögu byggðar á svæðinu.

Því hefur menningarsögulegt gildi Garðahverfisins hátt varðveislugildi.



Mynd 4.2 Horft yfir svæðið til Austurs

4.3 UMHVERFISGILDI

Sú landslagsheild sem Garðahverfið er hefur óneitanlega sérstöðu. Það skapast af samspili manngerðra og náttúrulegra þátta.

Garðahverfið er lifandi staður sem segir sögu horfinna kynslóða og tengir hana við nútíð og framtíð. Mannvistarlandslag Garðahverfisins endurspeglar að mörgu leiti hjáleigubúskap fyrri alda. Bæjarhólar svæðisins hafa verið bæjarstæði í gegnum aldirnar og skapað umgjörð utan um líf og störf íbúa. Oft hefur verið minnst á merkilegar fornminjar svæðisins og ber þar einna helst að nefna garðana sem hafa gegnt mikilvægu hlutverki í atvinnulífi staðarins. Við þetta bætast ýmsar aðrar minjar s.s. um sjósókn.

Náttúruleg umgjörð Garðahverfis ber vitni um þróun lands og lífríkis. Eldvirkni, jöklar, sjór, vatn og vindur hafa mótað jarðgrunn, berggrunn og vatnafar í Garðahverfi síðustu árþúsundir. Þess sjást merki í fjölbreyttu landslagi, gróðurfari og fuglalífi. Þarna má sjá gömul hraunlög, eldhraun, jökulrákaðar klappir, fornar strandlínur sjávar, flóa, mýrar, tjarnir, kamba, sjávarbakka, graslendi og holtaland við sjávarströnd, sem myndar grunninn að búsetulandslaginu með grónum túnum og trjálundum. Fuglalífið nýtur góðs af og er óvenju fjölskrúðugt. Þannig má lesa í landið og fræðast um náttúruna, þróun hennar og heildarsamhengið á óvenju einfaldan hátt. Sú staðreynd gerir Garðahverfið jafnframt einstaklega áhugavert til útivistar.

Hluti svæðisins tilheyrir jafnframt svæði nr. 117 á náttúruminjasrá og Skerjafjörður er friðlýstur sem búsvæði til að vernda lífríki á strönd, í fjöru og grunnsævi.

Umhverfisgildi Garðahverfisins hefur því miðlungs til hátt varðveislugildi.

4.4 UPPRUNALEGT GILDI

Mikið af minjum hafa varðveist í Garðahverfi en það er sérstakt að svona stórt svæði sé að mestu óhreyft, ásamt strandlengjunni þar sem áður var útræði. Í samantekt fornleifaskráningar Þjóðminjasafnsins³ er bent á að elstu minjarnar í Garðahverfi séu líklega frá landnámi og á síðmiðöldum hafi þarna líkast til staðið vísir að þorpi. Fornminjar á svæðinu eru auk þess óvenju margar miðað við stærð svæðisins sem kallar á gott eftirlit, bæði við gerð skipulags og þegar framkvæmdir hefjast.

Upprunalegt gildi Garðahverfisins hefur því hátt varðveislugildi.

4.5 ÁSTAND

Ástand svipmóts byggðar í Garðaholti er mjög gott með Bæjarhólum sem hafa fest sig vel í sessi og fátt ógnar því að það minnstur haldist áfram. Hins vegar þegar litið er á ástand einstakra bygginga er ljóst að það er mjög misjafnt. Margar byggingar eru afar illa farnar og þarfnast sárlega viðhalds. Yfirbragð byggðarinnar myndi batna mikið ef að eldri hús á svæðinu væru gerð upp á fallegan hátt.

Byggðin hefur lágt varðveislugildi ef litið er til ástands bygginga.

³ Sjá Þjóðminjasafn Íslands, 2004. Garðahverfi. Fornleifaskráning 2003. Ragnheiður Traustadóttir og Rúna Knútsdóttir Tetzschner. Reykjavík.

4.5 VARÐVEISLUGILDI

Niðurstaða húsakönnunarinnar er að varðveislugildi Garðahverfis sem heildstæðrar byggðar á fornum grunni sé afar mikið. Sú niðurstaða er samhljóða niðurstöðu fornleifakönnunar frá árinu 2003. Varðveislugildi einstakra bæja, þ.e. íbúðarhúsa með útihúsum er sömuleiðis mikið vegna vel varðveitts yfirbragðs sveitabæja frá fyrri hluta 20. aldar.

Einstök hús hafa flest umtalsvert varðveislugildi og þá yfirleitt vegna menningarsögulegs gildis og umhverfis. Út frá sjónarmiði byggingarlistar hefur Garðakirkja mest varðveislugildi. Á bæjunum eru inn á milli byggingar sem láta ekki mikið yfir sér en fá hátt gildi við varðveislumat. Má þar taka sem dæmi braggann í Pálshúsum sem er frá stríðsárunum eða bæjarhúsin á Görðum sem eru gott dæmi um sveitabæ sem er byggður eftir teikningum frá Teiknistofu landbúnaðarins árið 1935.

Mikilvægt er að virða einkenni svæðisins og byggðarinnar um byggðamynstur, yfirbragð og ásýnd við endurnýjun og viðhald húsa, nýbyggingar eða viðbyggingar.

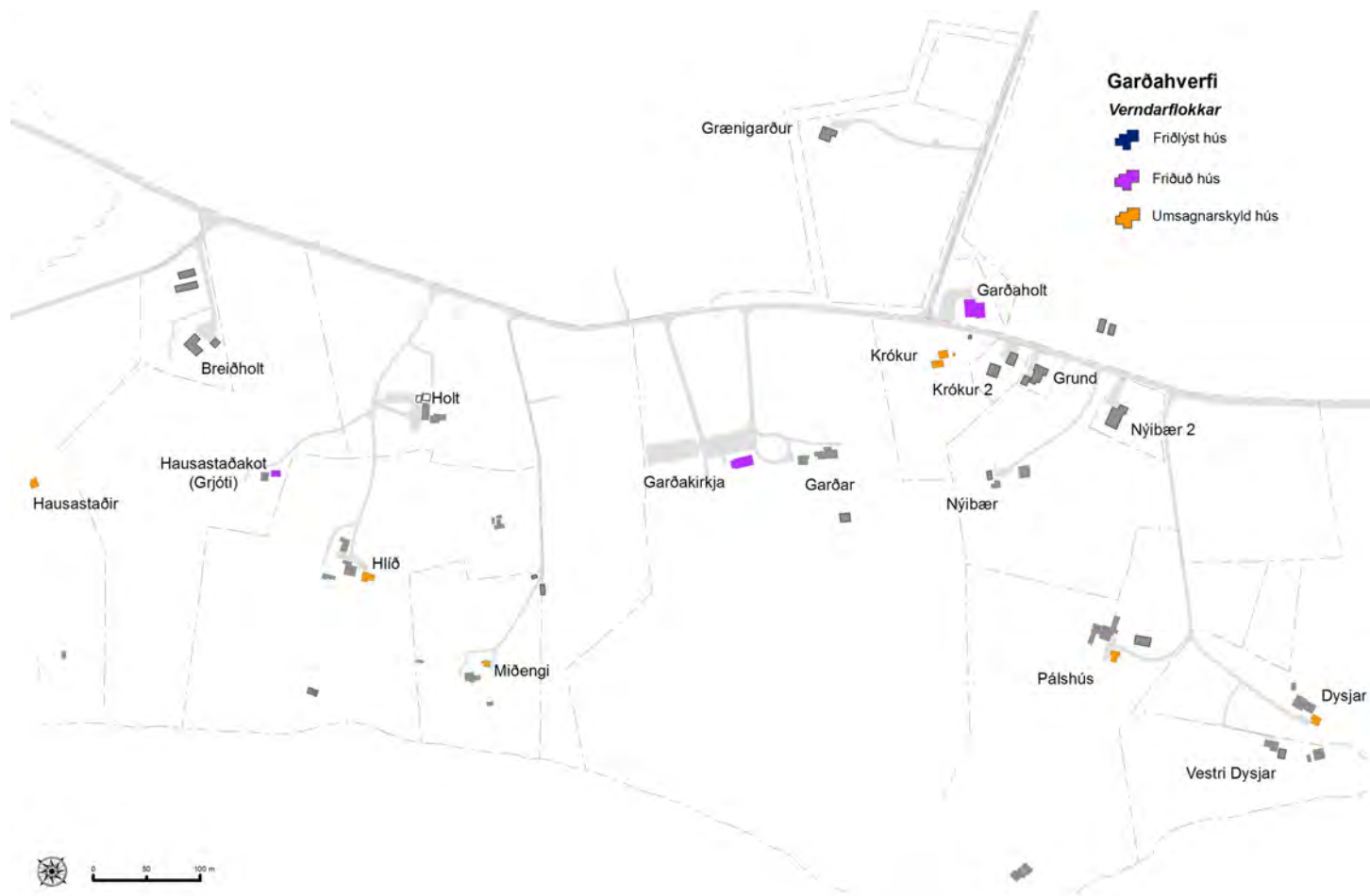
Niðurstaða varðveislumats er því að Garðhverfi hafi sem heild miðlungs varðveislugildi. Þrátt fyrir að vera mjög mikilvægt menningarsögulega þá er einnig mikilvægt fyrir framtíð svæðisins að byggðin haldist lifandi. Þannig er spornað gegn því að byggðin drabbist niður eða staðni með því að bjóða upp á möguleika á takmarkaðri uppbyggingu í samræmi við svipmót svæðisins. Þar er sérstaklega horft til menningarsögulegs gildis Garðahverfisins.

4.6 VERNDARFLOKKAR

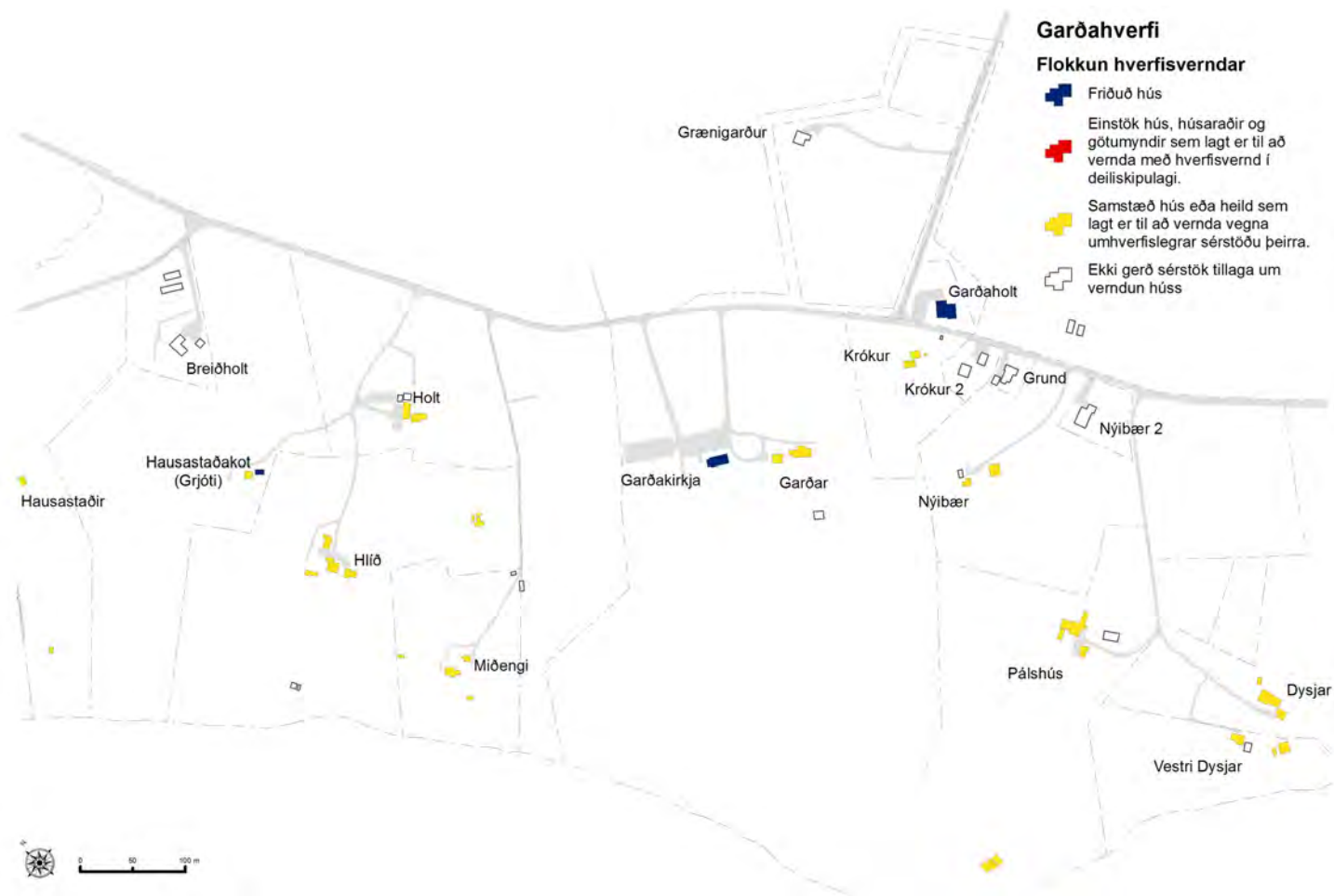
Á næstu síðu, á mynd 4.1 má sjá kort af þeim húsum og mannvirkjum á svæðinu sem falla undir lög um menningarminjar. Þrjár byggingar eru friðaðar vegna aldurs; íbúðarhúsið Hausastaðakoti, Garðakirkja og Garðaholt. Sex hús eru umsagnarskyld og því skylt að leita áliti minjastofnunar ef þeim er breytt, þau flutt eða rifin.

Á eftirfarandi á korti, mynd 4.2. á þarnaestu síðu, má sjá niðurstöðu varðveislumats fyrir Garðahverfi.

Ekki er lagt til að vernda með hverfisvernd einstök hús, húsaðir og götumyndir. Lagt er til að vernda samstæður húsa eða heildir í vegna umhverfislegrar sérstöðu þeirra. Það er hér talið eiga við um byggingar á öllum bæjum í Garðahverfi nema nýbýlin Breiðholt, Krók 2, Grund og Nýabæ 2. Þá er ekki lagt til að vernda með hverfisvernd byggingar sem eru innan við hálfra aldar gamlar svo sem bílskúr við Pálshús, Nýjabæ og Vestri Dysjar.



Mynd 4.1 Hús og mannvirki sem falla undir ákvæði laga um menningarminjar



Mynd 4.2 Verndarflokkar innan verndarsvæðis í byggð sem byggja á mati á varðveislugildi

5 VERNDUN OG UPPBYGGING

Framtíðarsýn um verndun og uppbyggingu í Garðahverfi miðar að því að vernda menningarsögulega byggð. Það er gert með því að vernda gömlu húsin í byggðinni um leið og takmörkuð uppbygging í anda gömlu byggðarinnar er heimiluð. Þessar áherslur eru í samræmi við svokallaða *sambætta verndun* þar sem verndun og uppbygging helst í hendur.

Mikilvægt þykir að heimila ný hús í Garðahverfi því þau sem fyrir eru, eru mörg lítil og standast illa nútímakröfur þrátt fyrir að þeim verði viðhaldið.

Áframhaldandi byggð í Garðahverfi og uppbygging er nauðsynlegur þáttur í verndun hverfisins. Í Deiliskipulagi Garðahverfis, sem samþykkt hefur verið skv. skipulagslögum nr. 123/2010, var þetta sjónarhorn haft að leiðarljósi. Þess vegna miðar deiliskipulagið og einnig verndarsvæðið í byggð að því að styrkja byggðina á forsendum menningarsögulegs mikilvægis hennar. Svipmót byggðarinnar verður og styrkt og því viðhaldið samfara uppbyggingu á svæðinu. Með þessari nálgun er stuðlað að því að byggðin haldist lifandi. Skilmálar fyrir Garðahverfið, sem nú þegar hafa verið settir í deiliskipulagi, tryggja að breytingar innan verndarsvæðisins munu styrkja þá þætti í byggðinni sem varðveislugildi hennar felst í.

Garðahverfi verður þróað áfram í samræmi við varðveislu byggðar með *miðlungs varðveislugildi*, þar sem nokkrir möguleikar eru á uppbyggingu á svæðinu. Þær breytingar sem gerðar eru verða þó að laga sig að byggðinni sem fyrir er og hlutföll og svipmót hennar skulu virt. Endurbætur á mannvirkjum skulu einnig miða að því að færa þau til upprunalegrar gerðar.

5.1 SKILMÁLAR

Skilmálar um verndun og uppbyggingu í þessari tillögu að verndarsvæði í byggð eru þeir sömu og settir eru fram í 5. kafla Deiliskipulags Garðahverfis. Verndarsvæðið hefur því ekki áhrif þar á. Stefnu og skilmálum er þar skipt upp í eftirfarandi sex kafla:

Kjarni svæðisins: Að skapa fallega aðkomu og skýran kjarna þar sem gestir eru boðnir velkomnir og upplýsingar er að finna um svæðið (sjá kafla 5.1 í deiliskipulagi).

Tengingar: Að skapa tengingar, innan svæðis, við nærsvæði og önnur sveitarfélög (sjá kafla 5.2 í deiliskipulagi).

Garðakirkja og kirkjugarðurinn: Að gera kirkjunni og kirkjustaðnum Görðum hátt undir höfði (sjá kafla 5.3 í deiliskipulagi).

Söguleiðir: Að skilgreina gönguleiðir um svæðið sem segja sögu lands, lífríkis og búsetu (sjá kafla 5.4 í deiliskipulagi).

Áfangastaðir: Að skilgreina áfangastaði þar sem hægt er að staldra við og kynnast sögu og sérkennum svæðisins nánar (sjá kafla 5.5 í deiliskipulagi).

Bæjartorfur: Að afmarka byggingarreiti og setja skilmála fyrir þá (sjá kafla 5.6 í deiliskipulagi).

Í hverjum kafla deiliskipulagsins er að finna stefnu og skilmála um það hvernig ná megi fram markmiðum um verndun og uppbyggingu sem snúa að hverju þema fyrir sig.

Uppbyggingu á svæðinu er haldið í algeru lágmarki, með því að skilgreina hvernig byggðin muni þróast í samræmi við anda svæðisins og svipmót. Þannig er verndun þess tryggð. Garðahverfi er samt sem áður ekki ætlað

að vera stöðnuð byggð eða byggðasafn, heldur halda áfram að vera lifandi byggð til framtíðar. Bæjartorfnar sem einkenna svæðið verða m.a. festar í sessi og yfirbragð þeirra verndað samhliða hóflegri uppbyggingu.

Skilmálar deiliskipulagsins miða einnig að því að styrkja fræðslu- og útivistargildi hverfisins með því að skilgreina söguleiðir og áfangastaði. Þannig er sérstöðu þess haldið á lofti og saga þess gerð sýnileg almenningi svo að hún tapist ekki.

Skilmálana alla, auk frekari upplýsinga um verndun og uppbyggingu er því að finna í Deiliskipulagi Garðahverfisins sem er fylgiskjal með þessari greinargerð.

5.2 STAÐA VERNDARSVÆÐIS INNAN SKIPULAGS

Eins og áður hefur komið fram hefur verndarsvæði Garðahverfis mjög skýra stöðu innan skipulags þar sem fyrirliggjandi deiliskipulag Garðahverfis er í raun grunnur þess að það sé gert að verndarsvæði í byggð. Afmörkun, sýn og skilmálar verndarsvæðisins og deiliskipulagsins eru þeir sömu. Verndarsvæðið í því raun árétting á þeirri stefnu sem lögð var í deiliskipulaginu.

Þar sem verndarsvæðið í byggð kemur á eftir gerð deiliskipulagsins, er ekki minnst á það í núverandi deiliskipulagi, en verði Garðahverfi samþykkt sem verndarsvæði í byggð, þá mun við næstu endurskoðun deiliskipulagsins verða bætt þar við vísun í lög og reglugerð um verndarsvæði í byggð. Verndarsvæðið mun einnig verða fært inn í aðalskipulag Garðabæjar við næstu breytingu þess eftir samþykkt, en það er nú í endurskoðun.

5.3 VERNDARÁÆTLUN

Deiliskipulag Garðahverfisins er einnig verndaráætlun þess sem gerir það að verkun að verndun svæðisins hefur sérstaklega sterka lagalega stöðu. Með því að gera Garðahverfið að verndarsvæði í byggð er sú sýn fest enn betur í sessi til framtíðar.

HEIMILDASKRÁ

Alma Sigrún Sigurgeirsdóttir 2009: Garðahverfi á Álftanesi, byggð og samfélag á 18. öld. Fjölskyldur af nesinu. Fjölskyldusögu- og mannfjöldarannsókn. Ritgerð unnin í áfanganum Byggð og samfélag á Íslandi 1500-1800 í Háskóla Íslands.

Árni Hjartarson, Einar Gunnlaugsson, Freysteinn Sigurðsson, Jón Jónsson og Kristján Sæmundsson. 1992. Vatnafarskort Elliðavatn 1613 III SV, 1:25.000. Landmælingar Íslands, Orkustofnun, Hafnarfjarðarbær, Garðabær, Kópavogsbær, Seltjarnarnesbær og Reykjavík.

Fanney H. Kristjánsdóttir. 2010. Af Guðsmönnum og grænum fingrum. Prestar í viðreisn jarðyrkjunnar á Íslandi 1754-1764. Viðhorf, hlutverk og áhrif. Ritgerð til B.A.-prófs. Háskóli Íslands.

Fanney H. Kristjánsdóttir. 2009. Af Guðsmönnum og grænum fingrum. Staða og hlutverk Garðapresta á 18. öld. Ritgerð unnin í áfanganum Byggð og samfélag á Íslandi 1500-1800 í Háskóla Íslands.

Fasteignamat ríkisins: Fasteignaskrá 2008.

Garðabær byggð milli hrauns og hlíða. 1992. Umsjón með útgáfu Erla Jónsdóttir. Útgefandi Garðabær.

Guðlaugur Rúnar Guðmundsson. 2001. Örnefni og leiðir í landi Garðabæjar. Útgefandi Garðabær.

Guðmundur A. Guðmundsson. Fuglafræðingur Náttúrufræðistofnun Íslands. Munnleg heimild 16. janúar 2009.

Helgi Torfason, Árni Hjartarson, Haukur Jóhannesson, Jón Jónason og Kristján Sæmundsson. 1998. Berggrunnskort, Elliðavatn 1613 III SV -B, 1:25.000. Garðabær, Hafnarfjarðarbær, Kópavogsbær, Seltjarnarnesbær og Reykjavíkurborg.

Jóhann Óli Hilmarsson og Ólafur Einarsson (2015). Fuglalíf á Álftanesi - Fuglar í fjörum, á grunnsævi, tjörnum og túnum árið 2014. Unnið að beiðni Umhverfisnefndar Garðabæjar. Sótt 20/2/2017 á <http://www.gardabaer.is/umhverfi/umhverfismal/rannsoknir/fuglatalningar/>

Jón Jónsson. 1994. Frá fjöru til fjalls. Útgefandi Garðabær.

Kristinn E. Hrafnsson og Studio Granda. Garðar 2007-2008.

Narfi Jónsson. 2009. Garðahverfi, byggð og samfélag á 18. öld. Landbúnaður og sjósókn. Ritgerð unnin í áfanganum Byggð og samfélag á Íslandi 1500- 1800 í Háskóla Íslands.

Náttúruminjaskrá. Á www.ust.is.

Ragnheiður Traustadóttir og Rúna Knútsdóttir Tetzschner. 2004. Garðahverfi fornleifaskráning 2003. Reykjavík. Þjóðminjasafn Íslands.

Rannsóknarstofnun landbúnaðarins. 1988. Gróður- og jarðakort, Elliðavatn 1613 III SV, 1:25.000. Reykjavík. Rannsóknarstofnun landbúnaðarins.

Siglingastofnun. 2011. Yfirlitsskýrsla um sjóvarnir 2011.

Sigurður Trausti Traustason. 2009. Garðahverfi, byggð og samfélag á 18. öld: Mannfjöldi og þéttbýlismyndun. Ritgerð unnin í áfanganum Byggð og samfélag á Íslandi 1500-1800 í Háskóla Íslands.

Sigurros Sandra Bergvinsdóttir. 2009. Garðahverfi á Álftanesi. Byggð og Samfélag á 18.öld. Verslunarhættir Garðahverfisbænda. Ritgerð unnin í áfanganum Byggð og samfélag á Íslandi 1500-1800 í Háskóla Íslands.

Skúli Víkingsson, Árni Hjartarson, Haukur Jóhannesson, Helgi Torfason, Hreggviður Norðdahl, Jón Eiríksson og Kristján Sæmundsson. 1995. Jarðgrunnskort Elliðavatn 1613/III SV-J, 1:25.000. Landmælingar Íslands, Orkustofnun, Garðabær, Hafnarfjarðarbær, Kópavogsbær, Seltjarnar-nesbær og Reykjavíkurborg.

Veðurstofa Íslands. 2010. Veðurfarsöggn.

Viðtöl haustið 2010 við ábúendur.

Umhverfisráðuneyti. 6. október 2009. Auglýsing nr. 878/2009 um búsvæðavernd í Skerjafirði innan bæjarmarka Garðabæjar.