

Mýrdalshreppur



Vesturhluti Víkur í Mýrdal

Tillaga að verndarsvæði í byggð

GREINARGERÐ

22.10.2018



Verndarsvæði í Vík í Mýrdal, Mýrdalshreppi, hefur fengið meðferð í samræmi við ákvæði 5.

gr. laga um verndarsvæði í byggð nr. 97 13. júlí 2015 og var samþykkt í skv. 7. gr í

_____ þann _____ 20____ og

_____ þann _____ 20____.

Tillagan var auglýst frá _____ 20____ með athugasemdafresti til _____ 20____.

Auglýsing um gildistöku verndarsvæðisins var birt í B-deild Stjórnartíðinda

þann _____ 20____.

EFNISYFIRLIT

Formáli.....	5
1 Tillaga um verndarsvæði í byggð	6
1.1 Inngangur	6
1.2 Afmörkun verndarsvæðis í vesturhluta Víkurþorps	7
1.3 Rökstuðningur	8
2 Lýsing á byggðinni.....	8
2.1 Landfræðileg lega og landslagseinkenni.....	9
2.2 Saga og þróun byggðar	12
2.2.1 Upphaf byggðar á Víkursandi	12
2.2.2 Verslunarhúsin byggjast	15
2.2.3 Byggð á Víkursandi	18
2.3 Minjar	20
2.4 Verndarflokkar.....	22
2.4.1 Hús og mannvirki eða leifar þeirra sem falla undir ákvæði laga um menningarminjar	23
2.5 Greining á svipmóti byggðar.....	23
2.5.1 Sviðmót byggðar og landslags	23
2.5.2 Svipmót og aldur bygginga	24
2.5.3 Umferðaleiðir/tengingar/götumyndstur	25
2.5.4 Sjónásar og kennileiti	26
3 Varðveislumat.....	28
3.1 Byggingarlist, listrænt gildi	28
3.2 Menningarsögulegt gildi.....	28
3.3 Umhverfisgildi.....	29
3.4 Upprunalegt gildi	29
3.5 Ástand.....	29
3.6 Varðveislugildi	30
4 Verndun og uppbygging	30
4.1 Almennir Skilmálar	31
4.1.1 Tryggja skal góða, örugga og aðlaðandi aðkomu og aðstöðu fyrir vegfarendur innan svæðis, og hugað sérstaklega að gangandi vegfarendum.....	31

4.1.2	Miðla skal sögu svæðisins og upplýsingum um nánasta umhverfi og náttúruferfarir til vegfarenda.....	31
4.1.3	Hlúa að svæðinu og nánasta umhverfi þess.....	31
4.2	Sérskilmálar	31
4.2.1	Halldórsbúð	32
4.2.2	Víkurbraut 21a.....	32
4.2.3	Gamla pakkhús Brydebúðar- Hótel Lundi.....	33
4.2.4	Skaftfellingsbúð og torg á milli Brydebúðar og Skaftfellingsbúðar	33
4.2.5	Bílastæði	33
4.3	Stækkun verndarsvæðis	33
4.3.1	Kartöflugarðar undir Reynisfjalli.....	33
4.3.2	Víkurbraut 9, 9a, 15 a&b og Sunnubraut 14 og 18.....	34
4.4	Lagarammi	34
4.5	Staða verndarsvæðis innan skipulags?	35
4.5.1	Aðalskipulag.....	35
4.5.2	Deiliskipulag.....	36
4.6	Verndaráætlun	36
	Framhald og þróun verkefnisins	36
4.6.1	Leyfisveitingar.....	38
5	Samráð.....	38
6	Samþykktir sveitarstjórnar	39
6.1	Bókun skipulagsnefndar Mýrdalshrepps dags: 13.02.2018.....	39
6.2	Bókun skipulagsnefndar Mýrdalshrepps dags: 25.05.2018.....	39
6.3	Bókun á fundi Skipulagsnefndar Mýrdalshrepps 8.ágúst 2018.....	40
6.3.1	Áætlun um verndun og uppbyggingu (tillaga).....	41
7	Ferill tillögu.....	41
8	Lokaorð.....	41
9	Heimildir	42
10	Viðauka A - Fornleifakönnun	44
11	Viðauki B - Húsakönnun	44

Myndaskrá:

Mynd 1. Vík í kringum 1903. Höf: Eggert Guðmundsson. Mynd: Skógasafn.	6
Mynd 2. Afmörkun verndarsvæðis í Vík. Mynd: Landmótun.	7
Mynd 3. Vík í kringum 1909-1910. Höf. óþekktur. Mynd: Skógasafn.	8
Mynd 4. Kort danskra landmælingamanna af Vík í Mýrdal frá árinu 1903. Landmælingar Íslands.	9
Mynd 5. Kort danskra landmælingamanna af Vík í Mýrdal frá árinu 1903. Landmælingar Íslands.	9
Mynd 6. Strandlíubreytingar 1904-2011 frá Vík og austur fyrir Hjörleifshöfða. Höfundur: Hildur Ágústsdóttir, 2012 (Landmælingar Íslands og Köbenhavn: Det Kongelige Sökort-Arkiv).....	10
Mynd 7. Vík í október 2017. Mynd: Landmótun.....	10
Mynd 8. Víkurfjara, Reynisdrangar og Reynisfjalls. Mynd: Landmótun.	11
Mynd 9. Horft til austurs yfir Víkursand og Hjörleifshöfði í fjarska. Mynd: Landmótun.	11
Mynd 10. Áttæringur undan Víkurströnd. Höf. óþekktur. Mynd: Skógasafn.....	12
Mynd 11. Vík á upphafsárum þorpsins, um 1902. Brydeverslun og pakkhús verslunarinnar fyrir miðju. Mynd: Landmælingar Íslands.	13
Mynd 12. Vík á upphafsárum þorpsins, þegar kálgarðar og úti- og bakhús voru algeng. Mynd úr safni Kötluseturs.....	14
Mynd 13. Víkurkauptún fyrir 1914, þar sem sjá má Brydeverslun og verslunarhús Halldórs Jónssonar. Höf. óþekktur. Mynd: Skógasafn.	15
Mynd 15. Gamla Blánefsbúð sem síðar var færð og notuð sem vörugeymsla Brydeverslunar. Höf. óþekktur. Mynd: Skógasafn.	15
Mynd 14. Brydebúð eins og hún lítur út í dag. Mynd: Vigfús Þór Hróbjartsson.	16
Mynd 15. Klyfjaðir hestar fyrir framan vörugeymslu Brydeverslunar. Mynd: Landmælingar Íslands.	16
Mynd 16. Halldórsbúð er Verzlunarfélag Vestur Skaftfellinga rak þar verslun. Mynd úr safni Kötluseturs.	17
Mynd 17. Halldórsbúð. Mynd: úr safni Kötluseurs.	17
Mynd 18. Halldórsbúð og Víkurbraut 21a og Víkurbraut 19 árið 2018. Mynd: Landmótun.	18
Mynd 19. Húsin við Víkurbraut í kringum 1910. Mynd: Skógasafn.....	18
Mynd 20. Hamar, sem er byggður á grunni gamallar sjóbúðar. Mynd: Landmótun.	19
Mynd 22. Vík á fyrstu áratugum 20. aldar. Mynd: Skógasafn.....	19
Mynd 21. Víkurbraut 24a og 22. Mynd: úr safni Kötluseturs.	19
Mynd 23. Matjurtagarðar við Víkurbraut. Mynd: úr safni Kötluseturs.	19
Mynd 24. Skýringarmynd sem sýnir skráðar minjar á verndarsvæðinu. Mynd: Landmótun.	20
Mynd 25. Minjakort: Ragnheiður Gló Gylfadóttir (2018).	21
Mynd 26. Minjakort: Ragnheiður Gló Gylfadóttir (2018), loftmynd frá Loftmyndum ehf.	22
Mynd 27. Skýringarmynd sem sýnir friðuð og frílýst hús á verndarsvæðinu. Mynd: Landmótun.	23
Mynd 28. Horft austur eftir Víkurbraut: Nausthamar, Sólheimar og Grenihlíð fellur bak við konu á mynd. Mynd: úr safni Kötluseturs.	24
Mynd 29. Skýringarmynd sem sýnir byggingarár húsa á verndarsvæðinu. Mynd: Landmótun.....	25
Mynd 30. Grænar hlíðar Reynisfjalls og Reynisdrangar séðir frá vesturenda Víkurbrautar. Mynd: Landmótun.....	26
Mynd 31. Horft vestur Víkurbraut frá mörkum verndarsvæðisins við Víkurbraut 16. Mynd: Landmótun.	27
Mynd 32. Austur og norður hlið Víkurbrautar 21a. Myndir: Landmótun.	27
Mynd 33. Skýringarmynd sem sýnir byggingarefni húsa á verndarsvæðinu. Mynd: Landmótun.	28
Mynd 34. Skýringarmynd sem sýnir afmörkun lóðar Halldórsbúðar innan verndarsvæðisins. Mynd: Landmótun.....	32
Mynd 35. Rauð lína sýnir afmörkun verndarsvæðis, blá lína sýnir hugsanlega stækkun þess í framtíðinni. Mynd: Landmótun, loftmynd frá Loftmyndum ehf.	34
Mynd 36. Hluti þéttbýlisuppráttar Aðalskipulags Mýrdalshrepps 2012-2028. Mynd: VSÓ Ráðgjöf.	35
Mynd 37. Mynd úr fornleifaskráningu Katrínar Gunnarsdóttur (2004) sem sýnir staðsetningu minja í landi Norður-Víkur.	37
Mynd 38. Mynd úr fornleifaskráningu Katrínar Gunnarsdóttur (2004) sem sýnir staðsetningu minja í landi Suður-Víkur.	38

FORMÁLI

Mýrdalshreppur ákvað að láta vinna tillögu að verndarsvæði í byggð fyrir elsta hluta þéttbýlisins í Vík. Verndarsvæði í byggð er afmarkað svæði í þéttbýli sem nýtur sérstakrar verndar samkvæmt ákvörðun ráðherra. Það er hlutverk sveitarstjórnar hverju sinni að meta hvort innan sveitarfélagsins séu svæði sem hafi menningarsögulegt gildi sem vert sé að vernda, og skal þá leggja fram tillögu til ráðherra að verndarsvæði í byggð (Lög nr. 87/2015, 4.gr.). Sveitarstjórn Mýrdalshrepps fékk Landmótun sf. til samstarfs við verkið. Leiðbeiningar Minjastofnunar Íslands um frágang á tillögu og greinargerð um verndarsvæði í byggð hafa verið hafðar til hliðsjónar við vinnu þessa.

Svæðið nær til elstu húsa í vestur hluta Víkur, undir bökkunum eins og það er kallað. Það nær frá Víkurbraut 16 í austri og tekur til allra húsa norðan Víkurbrautar til og með bátaskýlinu við Víkurbraut 40a, auk húsa númer 21 (Halldórsbúð), 21a, 19, 17 (Skaftfellingsbúð), 11 og 11a sunnan Víkurbrautar. Flest húsin á reitnum eru orðin aldar gömul og eitt þeirra var friðlýst árið 2012 (Minjastofnun Íslands, 2012). Í gildandi Aðalskipulagi Mýrdalshrepps 2012-2028 er svæðið skilgreint sem blandað svæði íbúðarbyggðar, verslunar- og þjónustusvæðis og athafnasvæðis. Saman mynda húsin þyrpingu, byggingarlistarlega og menningarsögulega heild, sem hefur mikið gildi sem slík.

Skráning menningarminja, þ.e. fornleifaskráning og húsakönnun liggja til grundvallar mati á varðveislugildi svipmóts byggðarinnar. Slíkar grunnkannanir voru til fyrir svæðið; fornleifaskráning frá 2004 (Katrín Gunnarsdóttir) og húsaskráning frá 1999 (Arinbjörn Vilhjálmsson) og eru báðar skráningar því komnar til ára sinna. Talsverðar breytingar hafa átt sér stað á þeim tæplega 20 árum síðan þær voru gerðar og aðferðir og kröfur til skráninga aðrar í dag. Því var ráðist í að skrá fornleifar og hús á verndarsvæðinu að nýju. Ný húsaskráning byggir á þeirri eldri og var vinna við húsaskráningu í höndum Kristínar Unu Sigurðardóttur skipulagsfræðings fyrir hönd Landmótunar. Fornleifaskráning sem til var fyrir svæðið samræmdest ekki núgildandi stöðlum Minjastofnunar Íslands um skráningu fornleifa svo einnig var ráðist í að fornleifaskrá svæðið að nýju og annaðist Ragnheiður Gló Gylfadóttir fornleifafræðingur verkið fyrir hönd Fornleifastofnunar Íslands. Sérstakar þakkir fær Einar G. Magnússon á Skógasafni fyrir veitta aðstoð við heimildaöflun, og íbúar sem mættu á íbúafund og lögðu verkefninu lið á annan hátt.

1 TILLAGA UM VERNDARSVÆÐI Í BYGGÐ

1.1 Inngangur



Mynd 1. Vík í kringum 1903. Höf: Eggert Guðmundsson. Mynd: Skógasafn.

Með því að gera vesturhluta Víkurþorps að verndarsvæði í byggð er svipmót byggðarinnar verndað og sögulegu mikilvægi svæðisins gert hátt undir höfði. Upphaf fjölbýlismyndunar í Vík í Mýrdal á rætur sínar að rekja til upphafs útræðis og verslunar á staðnum, og er saga þorpsins samtvinnuð þeirri sögu. Með því að samþætta verndun svipmóts byggðarinnar og sögufrægra bygginga með markvissu viðhaldi og uppbyggingu í anda sögulegs menningarlandslags svæðisins, geta verndun og uppbygging haldist í hendur og breytingar innan verndarsvæðis styrkt varðveislugildi einstakra þátta sem og byggðarinnar í heild.

Skilmálar eru settir til þess að mynda ramma um framtíðarþróun og uppbyggingu innan svæðisins, með það fyrir augum að standa vörð um menningarsöguleg verðmæti svæðisins.

Samkvæmt Aðalskipulagi Mýrdalshrepps liggur megin styrkleiki hreppsins í atvinnumálum í landbúnaði og ferðaþjónustu og skal lögð áhersla á þróun og aðbúnað þessara atvinnugreina. Gert er ráð fyrir að sköpun nýrra starfa á næstu árum verði fyrst og fremst í ferðaþjónustu. Eitt af markmiðum aðalskipulagsins er að stuðla að náttúru- og menningartengdri ferðaþjónustu og skulu í þeim tilgangi áhugaverð svæði kortlögð m.t.t. nýtingar fyrir ferðaþjónustu, aðgengis, þolmarka og þeirrar aðstöðu og innviða sem þarf að skapa (Aðalskipulag Mýrdalshrepps 2012-2028; VSÓ, 2012).

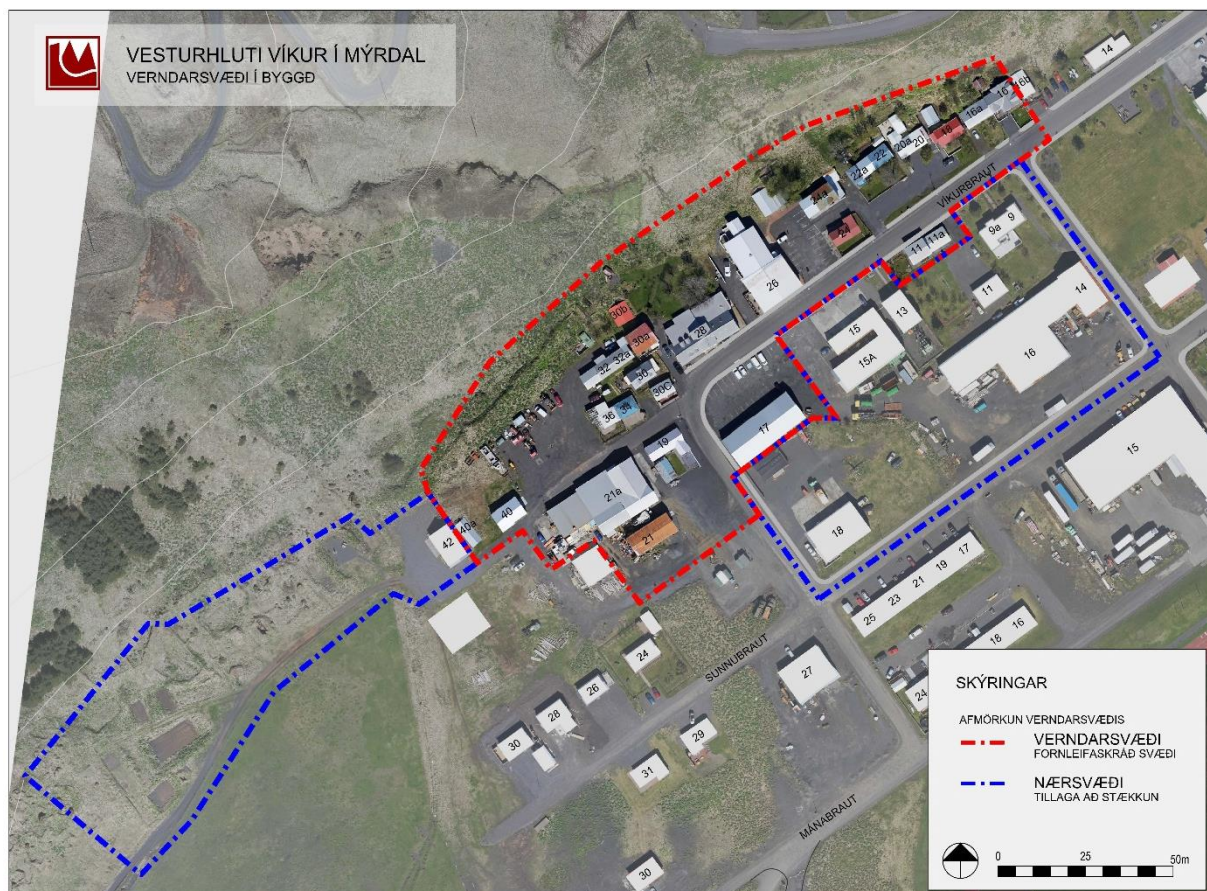
Í gamalli og sögulegri byggð felast verðmæti fyrir núlifandi kynslóðir og kynslóðir framtíðarinnar, og einnig fyrir ferðaþjónustu. Hluti af tillögugerð að verndarsvæði í byggð felst í kortlagningu byggðarinnar. Með skilgreiningu verndarsvæðis í byggð er mörkuð stefna um verndun, viðhald og þróun elsta hluta Víkurþorps sem getur þjónað sem aðdráttarafi fyrir ferðamenn ef vel er að verki staðið.

Stefna sveitarfélagsins hefur verið að skapa svigrúm fyrir uppbyggingu þjónustu í þéttbýlinu og í Aðalskipulagi Mýrdalshrepps er vesturhluti Víkur skilgreindur sem blandað athafna-, íbúða- og þjónustusvæði. Í aðalskipulaginu er haft að leiðarljósi að öll uppbygging íbúðarsvæða og megin uppbygging atvinnuhúsnæðis skuli vera í Vík, meðal annars til þess að styrkja núverandi byggð. Við þróun á þéttbýlinu skal taka mið af byggingarsögu svæðisins, og staðbundnum sérkennum byggðar viðhaldið. Í aðalskipulaginu segir enn fremur að leggja skuli til verndun og friðun byggðar og götummyndar. Því er ljóst að tillaga að verndarsvæði í byggð samræmist markmiðum Aðalskipulags Mýrdalshrepps.

Heildstæð áætlun um verndun húsa og annarra menningarsögulegra minja, ásamt vel ígrundaðri heildarsýn á skipulag svæðisins og alla uppbyggingu og niðurrif innan þess, er mikilvæg svo að varðveita megi ásýnd svæðisins til frambúðar og uppbygging á svæðinu falli vel að eldri byggð og rýri ekki gildi hennar.

1.2 Afmörkun verndarsvæðis í vesturhluta Víkurþorps

Afmörkun verndarsvæðisins ræðst af verndargildi einstakra húsa, sögu þeirra og ástands, en einnig af sögulegri og landfræðilegri heild þeirra. Svæðið nær frá Víkurbraut 16 í austri og



Mynd 2. Afmörkun verndarsvæðis í Vík. Mynd: Landmótun, á loftmynd frá Loftmyndum ehf.

tekur til allra húsa norðan Víkurbrautar til og með bátaskýlisins við Víkurbraut 40a, auk húsa númer 21 (Halldórsbúð), 21 a, 17 (Skaftfellingsbúð), 19, 11 og 11a, sem eru sunnan Víkurbrautar. Innan þessarar afmörkunar eru verslunar- og íbúðarhús frá upphafi fjölbýlismyndunar í Vík og fram til ársins 1918, auk nokkurra yngri bygginga. Svæðið afmarkast af þeim byggingum í elsta hluta bæjarins sem eru mikilvæg í sögu og þróun staðarins og þeim byggingum sem hafa haldið upprunalegu formi sínu og yfirbragði hvað best. Þessi hús mynda sterka heild sem eykur verndargildi þeirra.

Um 33 hús eru innan svæðisins, auk nokkurra minni bakhúsa. Innan svæðisins er allt frá verslun, þjónustu og léttum iðnaði til gistiheimila, sumar- og íbúðarhúsa. Í búsetulandslaginu á þessu svæði birtist menningarsögulegur arfur sem gamlar byggingar og umhverfi þeirra hafa varðveitt, og eru tækifæri til að styrkja upplifun íbúa og gesta af þeirri sögu sem þarna

birtist. Heildstæð og vel yfirveguð stefnumótun um framtíð þessara húsa og svipmóts byggðarinnar, verndun, mögulega uppbyggingu og annað skipulag er fyrsta skrefið að því að tryggja til framtíðar þau menningarverðmæti sem í þeim felast. Auk þess að afmarka verndarsvæðið er gerð tillaga að stækkun þess í framtíðinni og er það svæði afmarkað með blárrí línu. Nánar er fjallað um framtíðarstækkun verndarsvæðisins í kafla 4.3.

1.3 Rökstuðningur

Elstu húsin í Vík geyma sögur af upphafi og þróun þorpsins, verslunar og búsetu, og þessar sögur er mikilvægt að varðveita. Með því að gera svæðið að verndarsvæði í byggð er lagður grunnur að framtíð þess og sögulegu mikilvægi þess haldið á lofti. Yfirbragð og helstu einkenni svæðisins verða vernduð og tryggt að öll hugsanleg framtíðaruppbygging á svæðinu verði vel ígrunduð með tilliti til verndarsjónarmiða og verði til að styrkja svipmót byggðarinnar og einkenni hennar. Þannig má varðveita þau gæði og verðmæti sem felast í sögulegri byggð, og lagður grunnur að enn meiri verðmætasköpun með því að gera byggðina aðlaðandi og áhugaverða fyrir bæjarbúa og gesti þeirra. Á sama tíma er aðgengi komandi kynslóða að þessum verðmætum tryggt.

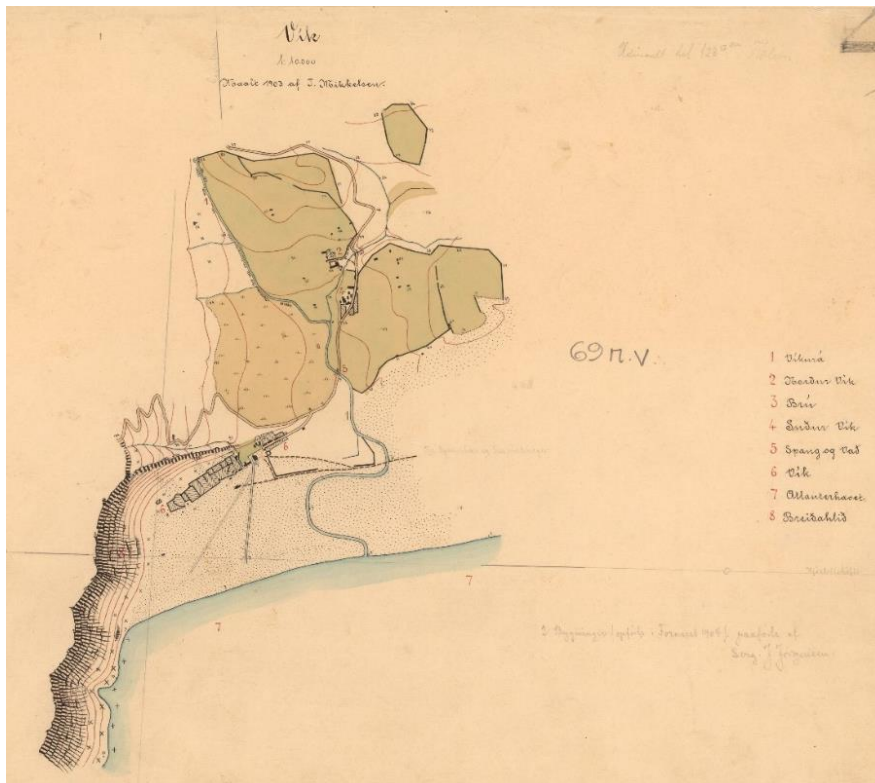
2 Lýsing á byggðinni

Í þessum kafla er sögu og þróun byggðarinnar, landfræðilegum einkennum og staðháttum gerð skil.



Mynd 3. Vík í kringum 1909-1910. Höf. óþekktur. Mynd: Skógasafn.

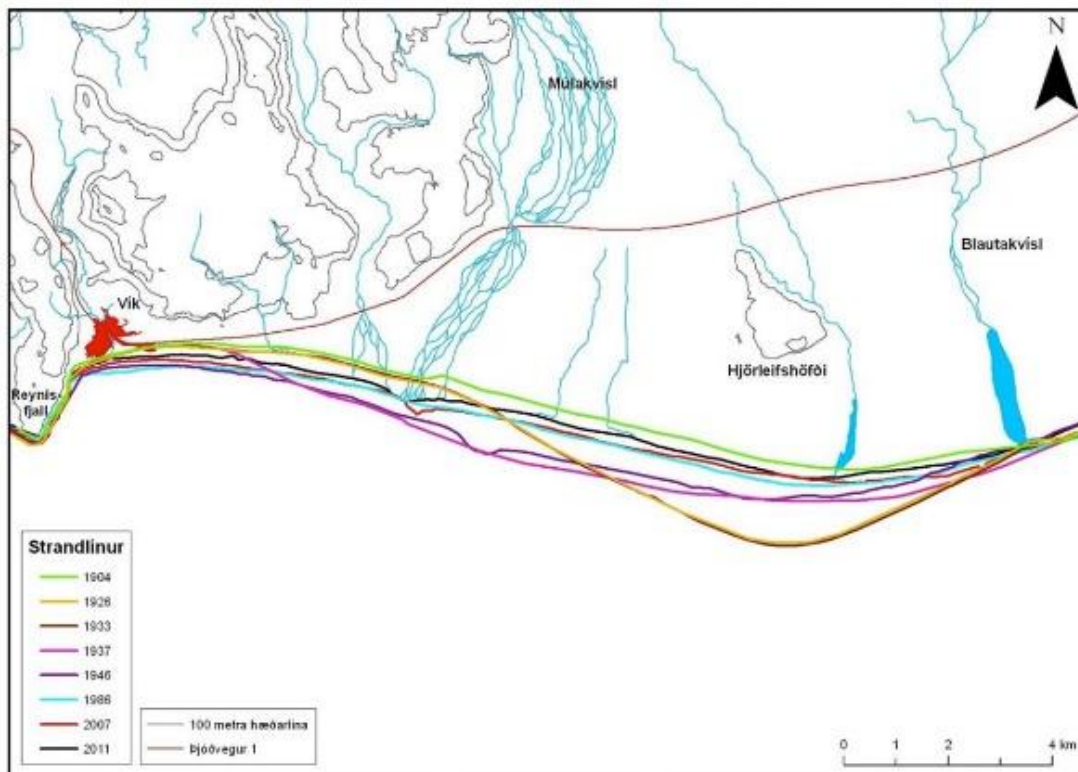
2.1 Landfræðileg lega og landslagseinkenni



Mynd 4. Kort danskra landmælingamanna af Vík í Mýrdal frá árinu 1903. Eign Landmælingar Íslands.



Mynd 5. Kort danskra landmælingamanna af Vík í Mýrdal frá árinu 1903. Eign Landmælingar Íslands.



Mynd 6. Strandlíubreytingar 1904-2011 frá Vík og austur fyrir Hjörleifshöfða. Höfundur: Hildur Ágústsdóttir, 2012 (Landmælingar Íslands og Köbenhavn: Det Kongelige Søkart-Arkiv).

„Fáein hús á svörtum sandi fyrir neðan grænar brekkur, það var kaupúnið Vík.“

Svo lýsti Ragnar Ásgeirsson Vík, en hann dvaldi þar 10 ára gamall í hálf tannað ár hjá frændfólki sínu á árunum 1905-1906 (Ragnar Ásgeirsson, 1942). Verndarsvæðið í Vík í Mýrdal er elsti hluti byggðarinnar og hvílir á svörtum sandinum undir grænum bökkunum vestast í þorpinu.

Dalurinn sem liggur á milli fjallanna Arnarstakksheiðar að austan og Reynisfjalls að vestan heitir Vík, og dregur þorpið nafn sitt þaðan. Frá fornu eru tvær bújarðir austan Reynisfjalls,



Mynd 7. Vík í október 2017. Mynd: Landmótun.

Suður Vík og Norður Vík. Í dag liggur Suðurlandsvegur (Þjóðvegur 1) norðan við Reynisfjall, í gegnum þorpið og til austurs fyrir neðan svokallaða Víkurhamra. Á öldum áður lá sjór upp að hömrunum, en í tímans rás hefur myndast undirlendi neðan þeirra og austan Reynisfjalls, mikill sandur sem nefnist Víkursandur. Þetta undirlendi er tiltölulega ungt og á því stendur stærsti hluti Víkur. Sandurinn hefur verið



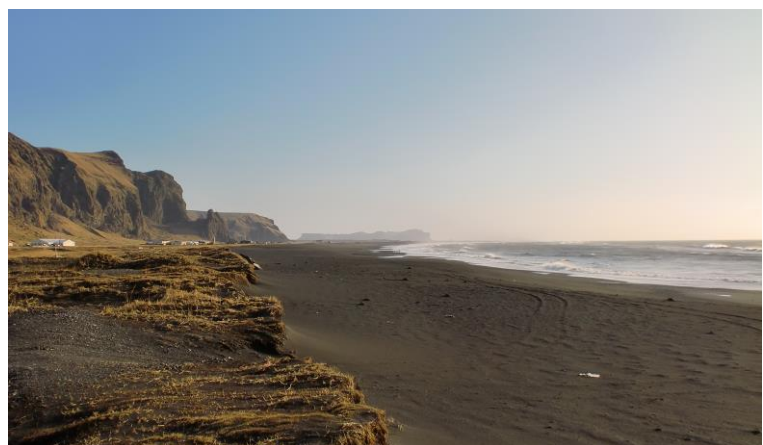
Mynd 8. Víkurfjara, Reynisdrangar og Reynisfjalls. Mynd: Landmótun.

græddur allnokkuð upp, en sandfok hefur verið vandamál í gegnum tíðina, sem og landbrot af völdum ágangs sjávar (Jón Thor Haraldsson, 1982). Eftir Kötlugosið 1918 gekk fjaran fram um 500-600 metra allt fram til um 1970, er landrof byrjaði. Hafði landið gengið inn um 350-450 metra þegar sandfangari var byggður árin

2011-2012 til að stemma stigu við landrofinu (Vegagerðin, 2018). Er gert ráð fyrir að byggja annan sandfangara nokkru austar, samkvæmt breytingu á aðalskipulagi fyrir austurhluta Víkur sem samþykkt var í september 2016 (Margrét Ólafsdóttir og Yngvi Loftsson, 2016). Elsti hluti þorpsins hjúfrar sig upp að bökkunum austan Reynisfjalls, sem eru í dag um 500 metra frá strandlínunni. Í tímans rás hefur byggðin fært sig upp á bakkana og austur með þeim alla leið undir hamrana. Stærstur hluti elstu byggðarinnar er innan skilgreinds hættusvæðis vegna ofanflóða úr hlíðum Reynisfjalls.

Skilyrði til hafnargerðar í Vík eru slæm og setti hafnarleysið þorpinu og íbúum þess skorður, sér í lagi þegar flutningar fóru aðallega fram á sjó. Það breyttist með batnandi vegtengingum og breyttum samgönguvenjum og -tækni, en fyrsti vegurinn var lagður til Víkur um 1902 (Eiríkur E. Sverrisson, 1988). Mýrdælingar gáfu þó drauminn um höfn í Vík ekki upp á bátinn alveg strax, enda reyndust sjóferðir við suðurströnd landsins oft háskalegar og tóku mikinn toll. Á aðalskipulagsupprætti Víkur í Mýrdal 1975-1995 sem samþykktur var árið 1977 er sýnt væntanlegt hafnarstæði, en í Aðalskipulagi Mýrdalshrepps 2012-2028 var hafnarstæði fellt út.

Náttúra Mýrdalsins er stórbrotin og laðar að marga gesti. Kolsvört sandströndin er víðfeðm og opið hafið kallast á við grænar hlíðar og hamra Reynisfjalls sem gnæfa yfir byggðinni í vestri og Höttu sem rís tignarleg í norðri. Reynisdrangar stíga mikilfenglegir úr hafi vestur af þorpinu, eins og punkturinn yfir i-
ið. Þeir eru sívinsælt myndefni meðal þeirra fjölmörgu ferðalanga sem leið eiga um. Náttúruleg umgjörð þorpsins er afar falleg og myndar glæsilegan ramma utan um það.



Mynd 9. Horft til austurs yfir Víkursand og Hjörleifshöfði í fjarska. Mynd: Landmótun.

2.2 Saga og þróun byggðar

2.2.1 Upphaf byggðar á Víkursandi



Mynd 10. Áttæringur undan Víkurströnd. Höf. óþekktur. Mynd: Skógasafn

Telja má að fyrsti vísir að fjölbýlismyndun í Vík hafi verið útræði sem þar hófst á ný um 1880, eftir að hafa legið niðri um langa hríð vegna erfiðra lendingarskilyrða. Í kjölfarið fylgdu verslunartilraunir Víkurbændanna Halldórs Jónssonar í Suður-Vík og Þorsteins Jónssonar í Norður-Vík nokkrum árum síðar (Eiríkur E. Sverrisson, 1988). Um 1890 var mikil útgerð og mjög fiskisælt í Mýrdal. Halldór í Suður-Vík var helsti frumkvöðull að þessu nýja útræði, og árið 1892 átti hann stærstan hluta þeirra skipa sem gerð voru út á þessum árum, en þau voru um fimm til sex talsins. Leið þessi útgerð að mestu undir lok með frumkvöðlum sínum, þeim Halldóri og Þorsteini (Eyjólfur Guðmundsson, 1957). Sjósókn var alla tíð mjög erfið frá Vík vegna hafnleysis, en engu að síður var sjór sóttur af seiglu í kringum aldamótin 1900. Með vélvæðingu bátaflotans um land

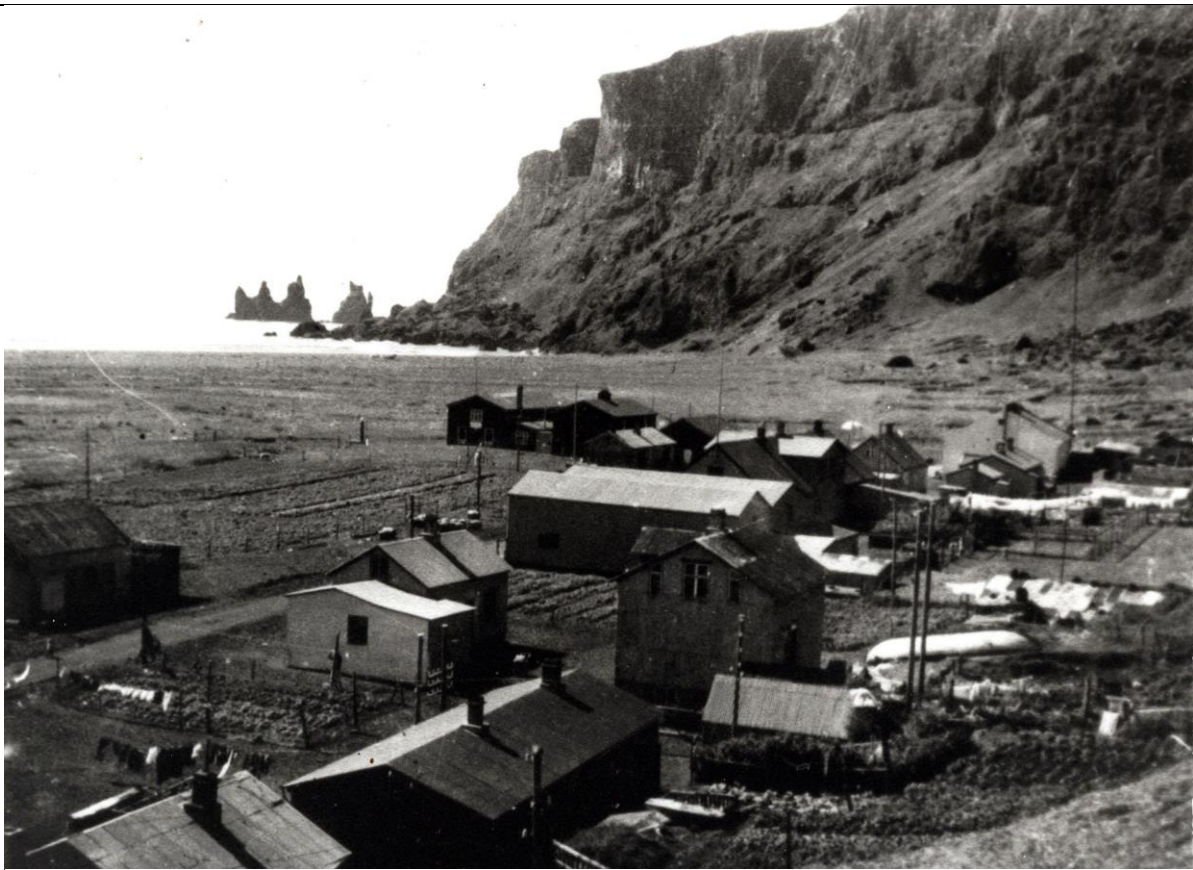
allt á fyrstu áratugum 20. aldarinnar var útgerð frá Vík endanlega dæmd úr leik þar sem ógerlegt var að gera út vélbáta frá hafnlausri brimströnd (Kjartan Ólafsson, 1993). Víkurbændur pöntuðu fyrstu vörunar upp að Víkursandi sumarið 1884, og komu þær frá Englandi með viðkomu í Vestmannaeyjum, þaðan sem þær voru sendar til Víkur með hákarlaskipinu Jósefinu. Höfnin í Vík var löggilt í desember 1887, að áeggjan Halldórs. Það varð þrátt fyrir að um eitthvert óvinalægasta skipalægi við Íslandsstrendur væri að ræða, og andstöðu Landshöfðingjans Magnúsar Stephensen. Sagði hann „flest eða allt vanta í Vík, er til þess útheimtist, að þar geti verið löggiltur verslunarstaður“ og að „þar gæti ekkert skip legið nema það hafi tryggt sér fyrirfram hægán norðanvind á meðan“ (Kjartan Ólafsson, 1987). Var það þakkað fáfræði alþingismanna sem héldu að um aðra Vík væri að ræða en þá í Mýrdal, að plássið var löggilt (Eiríkur E. Sverrisson, 1988). Þegar Halldór hlaut borgarabréf sem löggiltur kaupmaður árið 1890 hafði hann þegar verslað í 6 ár, þó í smáum stíl væri. Allt fram til þess er Halldór hóf verslun í Vík þurftu Mýrdælingar að sækja alla verslun til Eyrarbakka, oft með nokkrum vandkvæðum og tveggja til þriggja vikna fjarveru frá heimili (Jón Thor Haraldsson, 1982). Verslun hófst í Vík með framtaki þeirra Víkurbænda Halldórs og Þorsteins, og brátt fóru fleiri að versla. Árið 1892 var stofnað kaupfélag, eða pöntunarfélag, og var Halldór kosinn formaður þess, ásamt því sem hann sinnti sinni eigin verslun. Liðaðist pöntunarfélagið í sundur að nokkrum árum liðnum en var endurvakið árið 1906 undir

nafninu Kaupfélag Skaftfellinga. Það var því nokkur skriður á verslunarmálum Mýrdælinga á þessum árum og verslun Halldórs óx hratt. Rétt fyrir aldamótin hóf hann að slátra fé til sölu í Reykjavík og erlendis og árið 1903 reisti hann stórt tveggja hæða verslunarhús, Halldórsbúð, auk fleiri húsa í kjölfarið sem enn standa. Þau ganga enn í dag undir heitinu Halldórsbúð. Þó að fjölgaði í heimili hjá Halldóri með auknum umsvifum, myndaðist ekki þorp í Vík fyrr en með tilkomu Brydeverslunar, en fyrstu aðkomumennirnir í Vík voru starfsmenn verslunarinnar og fjölskyldur þeirra. Nokkur fjöldi Mýrdælinga átti eftir að fylgja í kjölfarið og flytja á mölina. Brydeverslun var aðalverslunin í Vík í allmörg ár frá stofnun hennar 1895, en allt fram yfir aldamót voru smáverslanir nokkrar í Víkurkaupþúni. Í kjölfar þess að verslunarrekstur hófst í Vík fór íbúum í plássinu að fjölga og þorp að myndast. Sex heimili töldust í Vík árið 1897 en voru orðin níu um aldamótin 1900. Skólahald hófst þar árið 1901 en þó er kennara fyrst getið í þorpinu árið 1904. Sparisjóður tók til starfa árið 1904 og þá voru m.a. í þorpinu skósmiður, trésmiður og snikkari, bændur, húsmiðir og „borgari“. Árið 1911 fjölgaði íbúum úr 78 í 107 svo þorpið stækkaði nokkuð ört. Lífskjör íbúa á þessum árum hafa þó verið erfið, sjósókn óáreiðanleg og hættuleg og lagðist að lokum af, en verslunin hélt



Mynd 11. Vík á upphafsárum þorpsins, um 1902. Brydeverslun og pakkhús verslunarinnar fyrir miðju. Mynd: Landmælingar Íslands.

velli (Björn O. Björnsson, 1930). Árið 1913 var Víkurá virkjuð og það haust kveikt á fyrstu rafljósunum í þorpinu, og árið 1914 var lögð þangað símalína (Kjartan Ólafsson, 1993). Saga og uppbygging þorpsins er að miklu leyti samofin sögu verslunar, og átti þar kaupfélagið ríkastan þátt. Það var snar þáttur í lífi þorpsbúa og voru á tímabili tveir þriðjuhlutar allrar



Mynd 12. Vík á upphafsárum þorpsins, þegar kálgarðar og úti- og bakhús voru algeng. Mynd úr safni Kötluaseturs.

verslunar sýslunnar í höndum kaupfélagsins. Í síðasta sóknarmannatali Mýrdalsþinga í Þjóðskjalasafni sem er frá 1952, kemur fram að ríflega helmingur þorpsbúa átti framfæri sitt beint eða óbeint undir verslununum og var þar hlutur kaupfélagsins langstærstur (Jón Thor Haraldsson, 1982). Heimildum ber saman um að meginástæða fyrir verslunarátaki Vestur-Skaftfellinga hafi verið erfiðir aðdrættir. Árið 1910 stofnsetti Kaupfélagið söludeild í Vík. Hús Brydeverslunar voru keypt af Kaupfélaginu árið 1925, og þótti mörgum nóg um þau kaup. Framan af virtist Kaupfélagið eiga erfitt uppdráttar en nú var það að eflast og þorpið með (Jón Thor Haraldsson, 1982). Árið 1913 voru tvær fyrstu rafmagnsstöðvarnar settar upp í sýslunni og var önnur þeirra í Vík. Var þorpið raflýst upp úr því og sími kom 1914. Á árunum 1910-1920 meira en tvöfaldast íbúafjöldi þorpsins, úr 132 í 273. Um miðbik þriðja áratugarins náði íbúafjöldinn ákveðnu hámarki í 316 íbúum og fór eftir það fækkandi, allt niður í 199 árið 1941. Engin sjáanleg skýring var á þessari fólksfækkun, önnur en sú að þorpið væri mettað. Er fólki tók að fækka fóru í hönd kreppuár með atvinnuleysi og þröngum kosti, ástand sem varði allt fram á stríðsárin. Túlkaði Jón Thor Haraldsson (1982) þetta sem svo að þorpið hafi þarna öðlast sinn fasta sess í Þjóðfélaginu; sem fámennt sveitaþorp þar sem fólki fjölgaði ekki í takt við fjölgun þjóðarinnar. Með Bretavinnunni tók hagur þorpsbúa að vænkast á ný, en breskt og síðar bandarískt herlið hafði aðsetur í Vík á stríðsárunum. Atvinnulíf í þorpinu tók að auðgast og starfsgreinum að fjölga, m.a. í lóranstöðinni sem byggð var af bandaríska hernum og starfrækt á Reynisfjalli. Íbúum tók að fjölga á ný, og náði íbúafjöldi hámarki í 383 íbúum árið 1974 (Jón Thor Haraldsson, 1982).

2.2.2 Verslunarhúsin byggjast



Mynd 13. Víkurkaupún fyrir 1914, þar sem sjá má Brydeverslun og verslunarhús Halldórs Jónssonar. Höf. óþekktur. Mynd: Skógasafn.

annað geymsluhús árið 1907, einkum ætlað fyrir kol og salt. Yfirsniðir þeirra bygginga voru Sveinn Ólafsson bóndi í Suður-Hvammi og Erasmus Elíasson frá Steinsmýri.

Áður en Halldór reisti verslunarhús sín verslaði hann í litlu húsi Skaftfellingafélagsins sem byggt var af Erlendi Björnssyni fyrir austan og neðan svokallaðan Bandastein á Víkursandi. Auðgaðist Halldór svo á þessari verslun að árið 1902 reisti hann mikið og vandað íbúðarhús í Suður-Vík. Aðalverslunarhús Halldórsverslunar var reist á Víkursandi árið 1903 og ári síðar

pakkhús fyrir norðan búðina og loks



Mynd 14. Gamla Blánefsbúð sem síðar var færð og notuð sem vöruheymsla Brydeverslunar. Höf. óþekktur. Mynd: Skógasafn.

Brátt hóf Brydeverslun starfsemi sína.

Jóhann Pétur Theódór Brydd var danskur stórkaupmaður, verslunarstjóri Brydeverslunar í Vestmannaeyjum.

Hann sendi fyrsta vöruskipið til Víkur sumarið 1887, að beiðni bænda þar í kring sem höfðu mátt þola mikil harðindi og skort (Sigrún Lilja Einarsdóttir, 1999). Var þetta upphafið að verslun Brydd í Vík sem reisti fyrsta verslunarhúsið á Víkursandi árið 1889.

Var það svokölluð Blánefsbúð sem var

rekin sem selverslun. Þetta var timburhús sem stóð undir Blánefi, sem var „fast við þá urð sem hófst vestan við nefið sem gengið er yfir vestur í Víkurbás“ (Eiríkur E. Sværriðsson, 1988). Þaðan var skammt út í sjó og gróf sjórinn undan búðinni haustið 1892. Var hún þá tekin sundur og flutt norðar, nær bökkunum. Var Brydeverslun rekin þar til ársins 1896, er nýtt verslunarhús var tekið í notkun, og þjónaði gamla búðin sem pakkhús Brydeverslunar eftir það. Nokkru síðar var annað pakkhús smíðað við eldra pakkhúsið. Árið 1895 keypti verslunin lóð af Víkurbændum fyrir ný verslunarhús og flutti stórt verslunarhús sem hafði staðið í Vestmannaeyjum til Víkur. Húsið var áður Godthaabsverslun í Vestmannaeyjum, frá 1831, og hélt form hússins sér í meginráttum, eftir að það kom til Víkur, þó húsið hafi tekið

einhverjum breytingum í gegnum tíðina. Staðurinn sem húsið stóð á í Vestmannaeyjum fór undir hraun í gosinu 1973. Báðar hæðir vesturenda hússins voru ætlaðar verslunarstjóranum og heimili hans til íbúðar. Kjallari og grunnur voru hlaðnir úr mógryti og var grunnurinn afar vel sléttaður með sementi. Miðjukvistur var settur á húsið 1915. Steypt bakhús kom á



Mynd 15. Brydebúð eins og hún lítur út í dag. Mynd: Vigfús Þór Hróbjartsson.

fjórða áratugnum við austurenda hússins og síðar einnig við vesturendann. Miklar breytingar voru gerðar á húsinu á sjötta og sjöunda áratugnum en á árunum 1999-2001 var húsið algerlega endurnýjað og fært til fyrra horfs að ytra byrði. Rekin var verslun frá 1895 til 1981 í húsinu, starfrækt þrjóna- og saumastofa til ársins 1995 en frá 2000 hefur verið rekin veitingastofa, upplýsingamiðstöð ferðamála og sýningarsalur í því. Gísli Sveinsson sýslumaður og forseti alþingis dvaldi í húsinu þegar hann lýsti yfir stofnun Lýðveldisins á Þingvöllum árið 1944. Húsið var upphaflega kallað Bryde- eða Þorsteinsbúð, en einnig félagsbúð eftir að húsið varð eign Kaupfélags Skaftfellinga árið 1926. Í dag er það jafnan kallað Brydeverslun eða Brydebúð. Brydebúð er langelsta húsið í Vík og skipar stórt hlutverk í sögu bæjarins. Varðveislugildi hússins er ótvírætt. Með aukinni verslun urðu til ný störf og fleira fólk flutti í plássið og auðgaði mannlífið. Brydebúð var um áratugaskeið aðalverslun



Mynd 16. Klyfjaðir hestar fyrir framan vörugeymslu Brydeverslunar. Mynd: Landmælingar Íslands.

Skaftfellinga. Þar var oft mikið að gera og margt um manninn þegar bændur úr allri sýslunni, húsfreyjur, vinnumenn og vinnukonur, komu í kaupstaðinn að versla. Þá var mikið að gera við að leggja inn og taka út til ársins og klyfja hestana fyrir heimferð. Árið 1911 tók Þorsteinn Þorsteinsson kaupmaður við stöðu forstöðumanns Brydeverslunar. Hann keypti verslunina síðan árið 1914 í félagi við Jón Þorsteinsson bónda í Norður-Vík. Ráku þeir hana saman í allmörg ár en að lokum keypti Þorsteinn hlut Jóns og seldi síðan Kaupfélagi Skaftfellinga, með húsum, lóð og vöruleifum, árið 1926. Jón lét árið 1915 byggja kvist á húsið og bjó þar til ársins 1918, er Gísli Sveinsson sýslumaður tók kvistinn á leigu og fluttist þangað. Kaupfélag Skaftfellinga hætti rekstri í Brydebúð árið 1981. Húsnæðið var þá leigt Þrjónastofunni Kötlu sem rak starfsemi í húsinu allt til ársins 1986 er reksturinn komst í þrot. Saumastofan Gæði var þá stofnuð og hélt rekstrinum áfram með

svipuðu sniði í húsinu til ársins 1992 en þá varð fyrirtækið gjaldþrota. Víkurprjón tók við rekstri saumastofunnar og rak starfsemi í Brydebúð til ársins 1995. Árið 1996 keypti Mýrdalshreppur húsið af Búnaðarbanka Íslands sem hafði eignast húsið við nauðungarsölu. Brydebúð var endurbyggð í sem næst upprunalegri mynd eftir að það komst í eigu Menningarfélagsins um Brydebúð, sem var stofnað með það markmið, en sveitarfélagið gaf félaginu húsið (Kötlusetur, 2018). Síðan hefur því verið vel við haldið og í dag er þar starfrækt miðstöð menningar, fræða og ferðamála undir merkjum Kötluseturs. Húsið er í góðu ásikkomulagi og mikil þryði er af því í bæjarmyndinni. Margir ferðamenn hafa þar viðkomu og fræðast um Mýrdalinn, mannlíf og náttúru svæðisins.



Mynd 17. Halldórsbúð er Verzlunarfélag Vestur Skaftfellinga rak þar verslun. Mynd úr safni Kötluseturs.

Halldórsbúð var byggð árið 1903 sem verslunarhús. Húsið er tvær hæðir, um 135 m² að grunnfleti. Áður var um 40 m² viðbygging norðan við húsið sem hefur verið rifin. Pakkhús var reist norðan við búðina árið 1904 og tveimur árum síðar reis þar annað geymsluhús sem ætlað var fyrir kol og salt. Í húsinu var Halldórsbúð starfrækt til ársins 1950 en þá eignaðist Verzlunarfélag Vestur-Skaftfellinga húsin og rak þar verslun til 1973. Húsið mun ekki hafa tekið miklum breytingum á þeim tíma er rekin var þar verslun.

Verzlunarfélagið rak sína starfsemi í

húsum Halldórsverslunar í nær 21 ár en flutti í nýtt verslunarhús árið 1971. Prjónastofan Katla tók þá fljótlega gömlu Halldórsbúð á leigu og keypti svo húsið nokkru síðar. Prjónastofan var starfrækt í vesturenda hússins til ársins 1981 er hún fluttist í Brydebúð. Þá fékk fyrirtæki sem framleiddi rafmagnstöflur afnot af Halldórsbúð í um tvö ár. Þegar Prjónastofan Katla varð gjaldþrota árið 1986 komst húsið í eigu Samvinnubankans (Kötlusetur, 2018). Verslunin Nýland hf. keypti húsið af bankanum og notaði það fyrir pakkhús, en árið 1988 komst húsið aftur í eigu Samvinnubankans og var þá um skeið leigt flutningafyrirtækinu Böggli sf. Frá 1991-1997 var rekið véla og viðgerðarverkstæði í verslun. Mynd: úr safni húsinu en eftir það hefur engin starfsemi verið í því. Á þeim tíma var húsið stórlega skemmt, milliloft fjarlæggt að hluta, gólfplata steipt og stórar dyr settar á suðurhlið pakkhússins sem var byggt við verslunarhúsið. Neglt hefur verið fyrir flesta glugga hússins. Mýrdalshreppur keypti húsið og lagði Kötlusetri það til árið 2010. Ennþá eru leifar af upprunalegum verslunarinnréttingum inni í húsinu en mikið hefur þó skemmst vegna slæmrar meðferðar. Breytingar þær sem gerðar voru inni í húsinu eftir að það var nýtt sem bátaverkstæði og geymsla eru mjög miklar og bagalegar þar sem sögulegt varðveislugildi



Mynd 19. Halldórsbúð og Víkurbraut 21a og Víkurbraut 19 árið 2018. Mynd: Landmótun.

hússins er mjög mikið. Breytingarnar eru þó þess eðlis að færa má húsið til upprunalegrar gerðar við endurbætur. Halldórsverslun hefur ótvírætt menningarsögulegt gildi þar sem umsvif Halldórs Jónssonar bónda og kaupmanns urðu ótvírætt kveikjan að þéttbýlismyndun í Vík.

2.2.3 Byggð á Víkursandi

„Húsin voru auðvitað misjafnlega stór og einnig misjafnlega virðuleg útlits. Verslunarhúsin báru auðvitað af að stærð og virðuleik. ...Flest voru húsin lág og klædd bárujárn eins og gengur og gerist og sums staðar voru kofar með hlöðnum grjóttveggjum, sem einnig var búið í. Lágreistir voru þeir og sumir mjög litlir og það þó þeir þyrftu sumir að gefa mörgu fólki skjól. Garðar voru þar milli húsanna með kartöflum og gulrófum en aðrar matjurtir, tré eða blóm voru óþekkt hugtök á þessum slóðum þá, að því er mig minnir“ (Ragnar Ásgeirsson, 1942).



Mynd 20. Húsin við Víkurbraut í kringum 1910. Mynd: Skógasafn.

Svo lýsti Ragnar Ásgeirsson, sem fyrr er vitnað til, þorpinu í Vík, og gefur þessi lýsing 10-11 ára drengs ágæta mynd af Vík á árunum 1905-1906, er hann dvaldist þar hjá frændfólki sínu. Fyrsti mannbústaðurinn á Víkursandi var sjóbúð sem kölluð var Þorgeirsbúð. Hún var byggð um 1890 og er horfin en stóð hún undir kletti, þar sem í dag stendur Nausthamar. Enn í dag stendur hús á grunni sjóbúðar sem Einar Hjaltason byggði fyrir menn sína,

en því var breytt talsvert árið 1909 og það endurbyggt árið 1946. Það heitir Hamar og er eina húsið í Vík í dag sem upphaflega var sjóbúð, en húsið var prestsetur á árunum 1914-1924 og



Mynd 21. Hamar, sem er byggður á grunni gamallar sjóbúðar. Mynd: Landmótun



Mynd 22. Víkurbraut 24a og 22. Mynd: úr safni Kötluseturs.



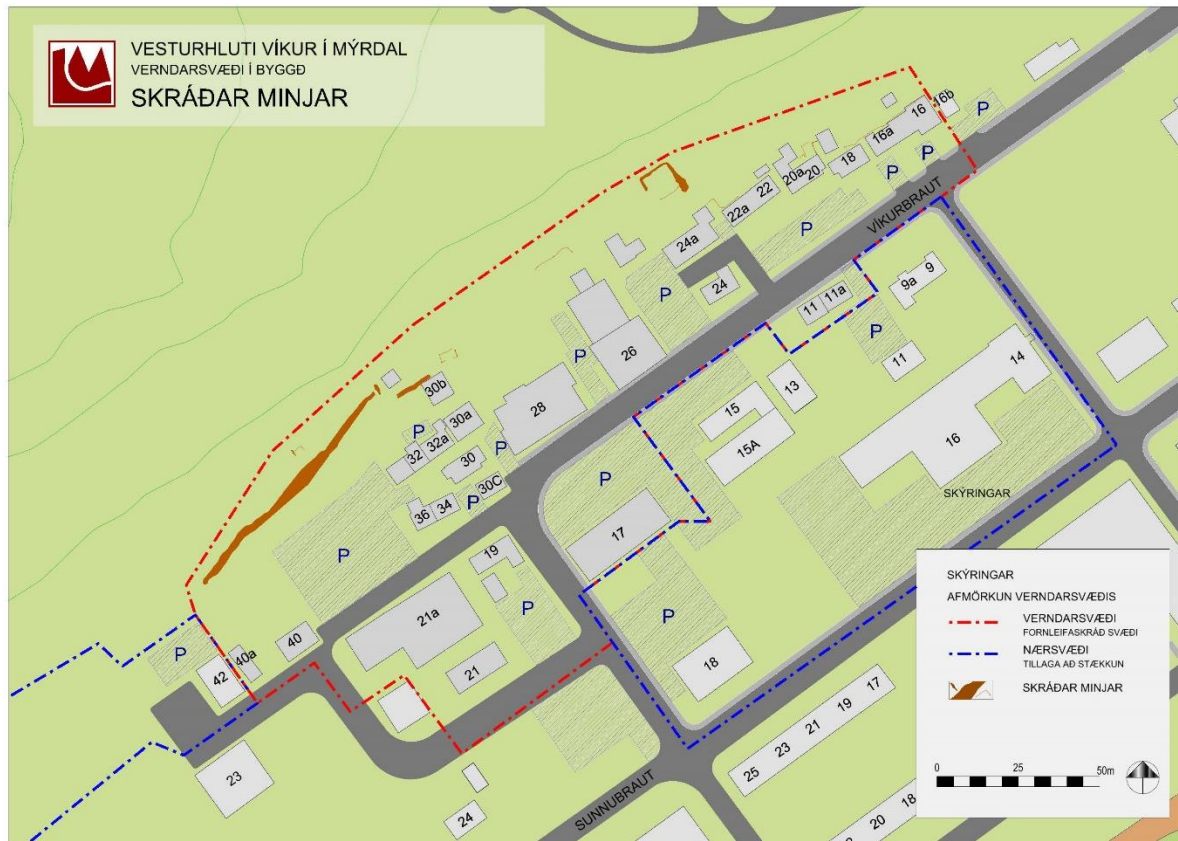
Mynd 23. Vík á fyrstu áratugum 20. aldar. Mynd: Skógasafn.



Mynd 24. Matjurtagarðar við Víkurbraut. Mynd: úr safni Kötluseturs.

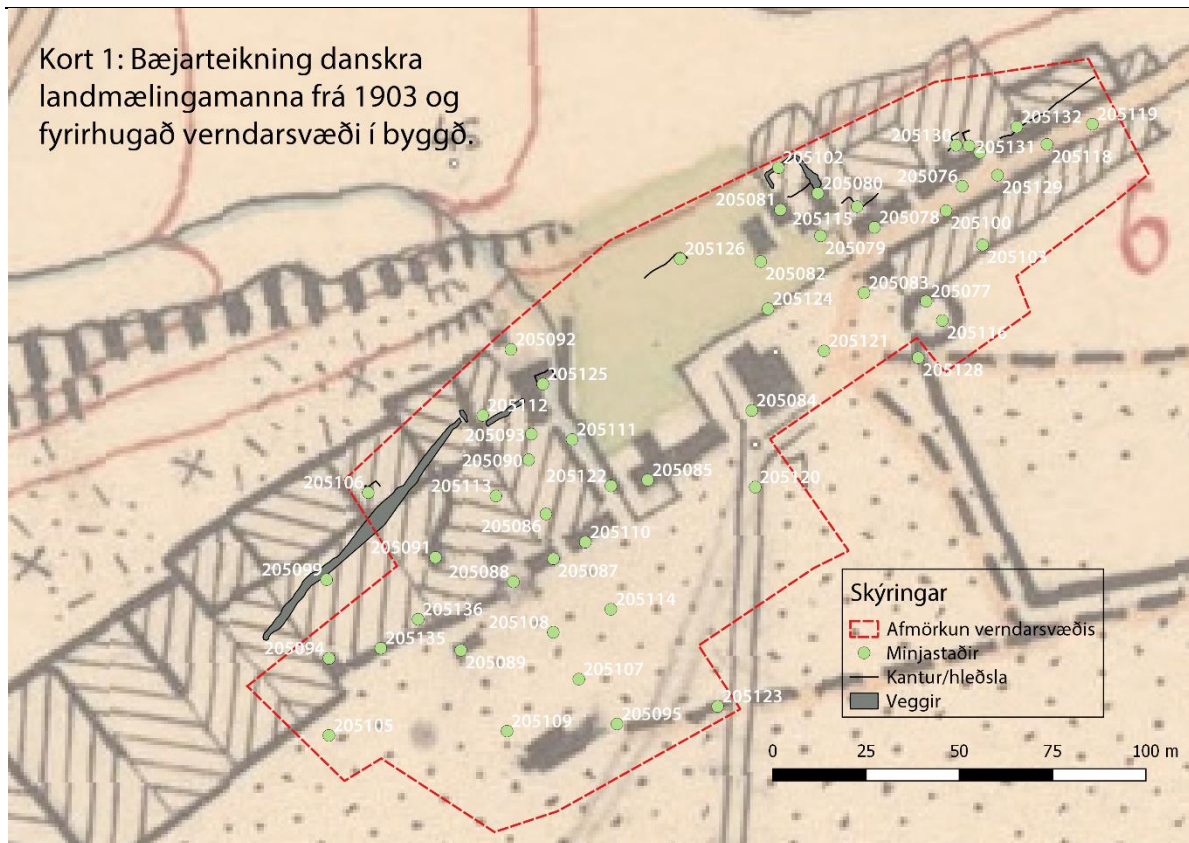
er í dag sumarbústaður (Eiríkur E. Sverrisson, 1988). Einar og kona hans Ingibjörg Sigurðardóttir ásamt fjölskyldu þeirra og vinnufólki voru fyrstu landnemarnir á Víkursandi, þar sem Víkurþorp reis á næstu árum. Einar var mikill jarðbóta-, fjalla- og ferðamaður en þau brugðu búi sínu að Stóru-Heiði til að flytjast búferlum á Víkursand, eftir mikla hvatningu frá Víkurbændum, en vöntun var á liprum gestgjöfum sem veitt gætu viðskiptavinum verslananna í Vík nauðsynlega farargreiða (Jón Thor Haraldsson, 1982). Fjölskyldan flutti til Víkur vorið 1896 og bjuggu þau fyrst um sinn í Hamri (sjá mynd 20). Sveinn Ólafsson smiður teiknaði íbúðarhús fyrir fjölskylduna sem reis sumarið 1896 þar sem í dag er Víkurbraut 24a. Bjuggu þau þar alla sína Víkur-tíð, eða í 17 ár, og þáðu margir ferðamenn góðgerðir og áttu athvarf hjá þeim hjónum. Mikil gestanauð var í Vík á þessum árum og fyrr en varði var kominn vísir að gestahúsi á heimili þeirra, þar sem stundum var sofið á öllum gólfum. Er Einar og fjölskylda fluttust frá Vík vorið 1913 keypti Eiríkur Jónsson húsið af þeim. Hugðist hann gerast veitinga- og greiðasölumaður en þurfti til þess að stækka hús sitt verulega. Reif hann hús Einars og hóf byggingu mun stærra húss í þess stað, sem í dag er gistiheimilið Lundi að Víkurbraut 24a. Smám saman dreif fleira fólk til Víkur, húsín byggðust undir bökkunum og þorpið stækkaði. Eru flest húsín á verndarsvæðinu byggð fyrir árið 1918. Víða voru matjurtagarðar umhverfis húsín og lítil bakhús voru algeng, en landbúnaður var víða stundaður í smáum stíl á upphafsárum þorpsins. Nokkuð finnst af minjum á svæðinu sem eru til vitnis um þennan landbúnað.

2.3 Minjar



Mynd 25. Skýringarmynd sem sýnir skráðar minjar á verndarsvæðinu. Mynd: Landmótun.

Hátt á aðra öld er liðið síðan skráning fornleifa hófst á Íslandi. Byggingar sem fyrir hundrað árum voru hversdagslegar þykja ef til vill ekki burðugar í dag en þær eru minjar um horfna lífshætti, sem færast sífellt fjær nútímamanninum. Skilningur hefur aukist á nauðsyn þess að skrá upplýsingar um slíkar minjar og vernda þær fáu sem eftir eru fyrir komandi kynslóðir (Oddgeir Isaksen, 2011). Árið 2004 fór fram skráning fornminja í þéttbýlinu Vík (Katrín Gunnarsdóttir, 2004) og samkvæmt þeirri skráningu voru tvær minjar á fyrirhuguðu verndarsvæði. Sú skráning er komin til ára sinna og stenst ekki kröfur dagsins í dag um skráningu fornminja, og því var verndarsvæðið fornleifaskráð á ný. Ragnheiður Gló Gylfadóttir fornleifafræðingur annaðist skráninguna sem var unnin líkt og um deiliskráningu væri að ræða. Í 3. grein laga um menningarminjar (nr. 80/2012) eru fornleifar skilgreindar sem mannvistarleifar sem eru 100 ára og eldri. Við skráningu á verndarsvæðum hefur þó verið gengið lengra og allar mannvistarleifar skráðar, óháð aldri. Sökum þessa voru að þessu sinni skráðar yngri minjar (sem teljast ekki til fornleifa í laganna skilningi). Jafnframt var reynt eftir fremsta megni að skrá minjar sem eru horfnar, bæði hús og fornleifar (Ragnheiður Gló Gylfadóttir, 2018).



Mynd 26. Minjakort: Ragnheiður Gló Gylfadóttir (2018).

Vettvangsskoðun fór fram í júní 2018. Fornleifar eru samkvæmt lögum nr. 80/2012 hvers kyns mannvistarleifar sem eru 100 ára og eldri og er óheimilt að haggja við þeim án leyfis Minjastofnunar Íslands. Á svæðinu voru skráðar 57 minjar. Helstu heimildir við skráninguna voru bæjarteikning danskra landmælingamanna frá 1903, gamlar ljósmyndir og greinar eftir Eirík E. Sverrisson og Jón Thor Haraldsson sem birtust í Dynskógum 1 og 4 (Eiríkur E. Sverrisson, 1988 og Jón Thor Haraldsson, 1982). Skráningarsvæðið var verndarsvæðið og afmarkast af afmörkun þess og er um 2 ha að stærð. Í skráningunni kemur fram að enn eru áhrif upphaflegu byggðarinnar í Vík greinilega innan fyrirhugaðs verndarsvæðis. Af þeim 57 minjum sem skráðar voru eru 27 hús sem nánar er fjallað um í húsakönnun. Áður en skráning hófst var vitað um þrjá minjastaði innan svæðisins sem töldust til fornleifa. Alls bættust 27 minjastaðir við og nú eru þeir alls 30 talsins, og tengjast flestir daglegu lífi Víkurbúa við upphaf þorpsmyndunar. Á meðal þess sem skráð var eru heimildir um bústaði, þó nokkur útihús, sláturhús SS, rétt, kálgarðar, naust, varnargarða og nokkrar leiðir sem lágu um þorpið, m.a. leið sem var vegur sem lá að þorpinu úr austri og var fyrsti vísir að Víkurbraut, sem nú liggur skammt sunnar. Einnig er skráð heimild um samgöngubót sem var járnbraut frá árinu 1903 sem lá til suðurs frá Brydepakkhúsi og niður að sjó, og var notuð til vöruflutninga við uppskipun. Þá voru skráðar hleðsla og kálgarður sem enn er nýttur sem kartöflugarður af

bæjarbúum Víkur, en hluti af honum hefur varðveist vestan við Hamar. Einnig eru skráðar tóftir útihúsa, kantur, varnargarður og útihús.



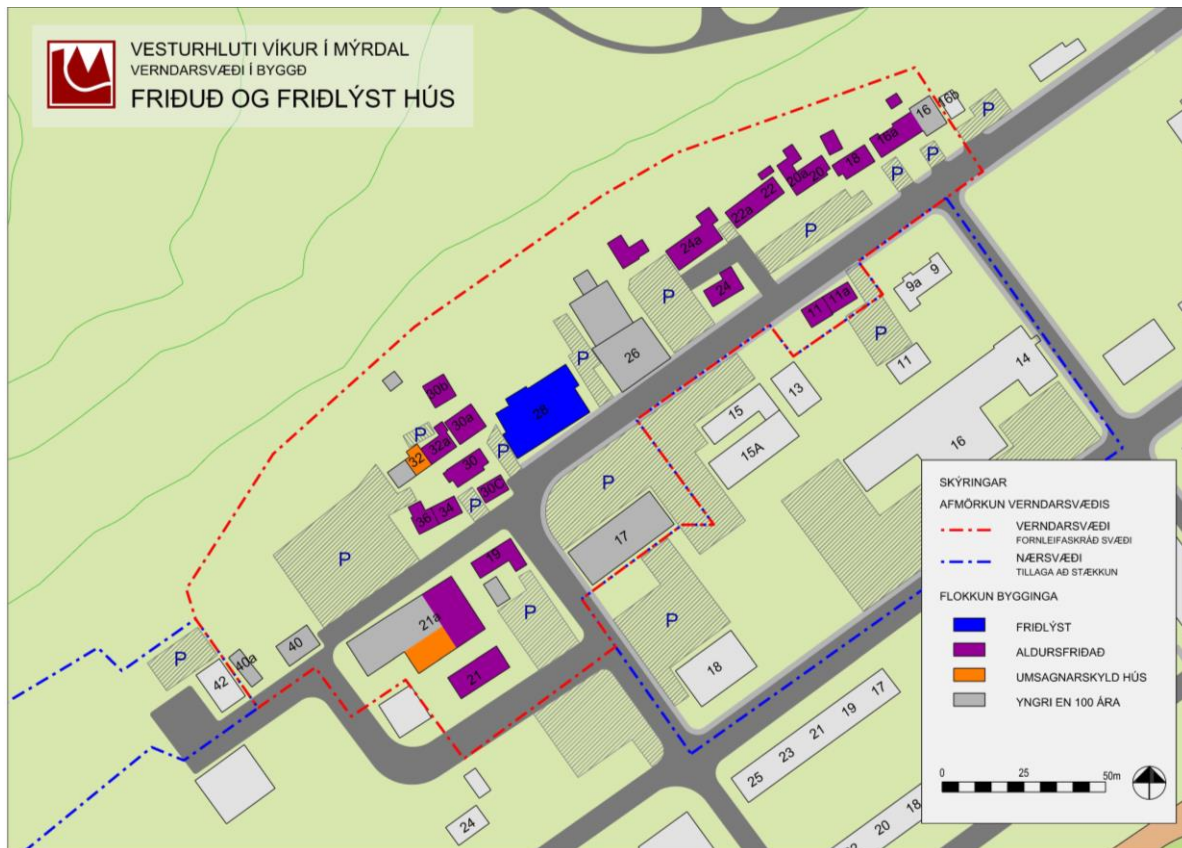
Mynd 27. Minjakort: Ragnheiður Gló Gylfadóttir (2018), loftmynd frá Loftmyndum ehf.

Fornleifaskráninguna í heild má finna í viðauka A.

2.4 Verndarflokkar

Í lögum um menningarminjar nr. 80/2012 er að finna ákvæði um verndun húsa, mannvirkja eða leifar þeirra. Það geta verið hús sem eru friðuð skv. ákvörðun ráðherra skv. 18. laga um menningarminjar nr. 80/2012 og hús sem friðuð voru á grundvelli eldri laga. Hús sem eru 100 ára og eldri eru friðuð samkvæmt aldursákvæði 29. gr. sömu laga. Hús sem hvorki eru friðlýst né friðuð, en byggð árið 1925 eða fyrr og kirkjur sem reistar voru árið 1940 eða fyrr eru umsagnarskyld og er skylt að leita álits Minjastofnunar ef á að breyta þeim húsum, flytja þau eða rífa. Samkvæmt leiðbeiningum Minjastofnunar eru verndarflokkar skilgreindir út frá varðveislugildi húsa og mannvirkja, götummynda, húsapyrpinga og heilda og afmarkaðra reita innan verndarsvæðisins.

2.4.1 Hús og mannvirki eða leifar þeirra sem falla undir ákvæði laga um menningarminjar



Mynd 28. Skýringarmynd sem sýnir friðuð og frilýst hús á verndarsvæðinu. Mynd: Landmótun.

Á verndarsvæðinu eru um 25 hús og bakhús sem eru eldri en 100 ára og þannig friðuð skv. 29. gr. laga um menningarminjar nr. 80/2012, og eitt þeirra, Brydebúð, er frilýst. Brydebúð var byggð árið 1831 í Vestmannaeyjum og flutt sjóleiðina til Víkur í Mýrdal árið 1895. Á fundi Húsafriðunarnefndar 14. febrúar 2012 var samþykkt að setja Brydebúð á skrá yfir friðuð hús á grundvelli 6. gr. laga um húsafriðun, þar sem segir að öll hús byggð fyrir 1850 séu friðuð (Minjastofnun Íslands, 2012). Tvö hús á svæðinu eru byggð fyrir 1925 og þannig umsagnarskyld á grundvelli aldursákvæða laga um menningarminjar nr. 80/2012.

2.5 Greining á svipmóti byggðar

Hér fer á eftir nánari greining á svipmóti byggðarinnar.

2.5.1 Sviðmót byggðar og landslags

Byggðin er elsti hluti Víkurþorps, þar sem öll verslun og viðskipti í Vík eiga upphaf sitt. Íbúðarhúsum tók að fjölga á sandinum samhliða vexti verslunarinnar. Þorpið byggðist í



Mynd 29. Horft austur eftir Víkurbraut: Nausthamar, Sólheimar og Grenihlíð fellur bak við konu á mynd. Mynd: úr safni Kötluaseturs.

upphafi á mjóu undirlendi neðan sjávarbakkanna, en fór fljótlega að teygja sig upp á bakkana. Fyrst eftir Kötlugos 1918 var nær eingöngu byggt uppi á bökkunum, en það tók að breytast er frá leið og undirlendið tók að færast fram í kjölfar gossins. Það er þó ekki fyrr en á fimmta áratugnum sem byggðin fer að færast suður fyrir aðalgötuna, Víkurbraut, en fram að því voru þar aðeins eitt íbúðarhús og gömul vörugeymsla, ásamt kartöflugörðum og sandgræðslu (Jón Thor Haraldsson, 1982). Á verndarsvæðinu eru um 33 byggingar og þar af eru um 18 íbúðarhús. Einnig eru á svæðinu starfsemi Kötluaseturs í Brydebúð og Skaftfellingsbúð, gistiheimili auk nokkurra bílskúra og bak- og útihúsa sem hafa fengið að standa. Elsta húsið á verndarsvæðinu, Brydebúð, er upphaflega frá árinu 1831 en reist á Víkursandi 1895. Það yngsta er frá 1942, en það er byggt á grunni eins elsta hússins á svæðinu sem var pakkhús Brydebúðar. Þessi tvö hús, ásamt Halldórsbúð, skera sig frá öðrum hvað stærð varðar, en þau eru stærri en önnur hús á svæðinu. Það bar við að sjórinn gróf undan húsum sem reist voru of utarlega á sandinum, en undirlendi Víkursands er ekki gamalt og hefur sjávarlínan breyst mikið í gegnum tíðina. Mönnum lærðist fljótt að reisa húsin ekki of utarlega vegna hættu á sjárvarflóðum og landbroti, en dæmi eru um að hús voru færð norðar á sandinn er sjórinn fór að krafsa undan þeim. Þannig hjúfrar þessi elsta byggð sig upp að bökkunum ofan sandsins og hætta af völdum flóða og landbrots var lágmörkuð án þess að torvelda flutninga aðfanga úr uppskipunum um of. Þannig ræðst lega þessara elstu húsa af landslaginu og legu bakkanna frekar en af fyrirfram ákveðnu skipulagi. Síðar var farið í stórtækar aðgerðir til að stækka undirlendið og hindra landbrot, t.d. með byggingu sandfangara, og hefur byggðin færst utar á sandinn í seinni tíð.

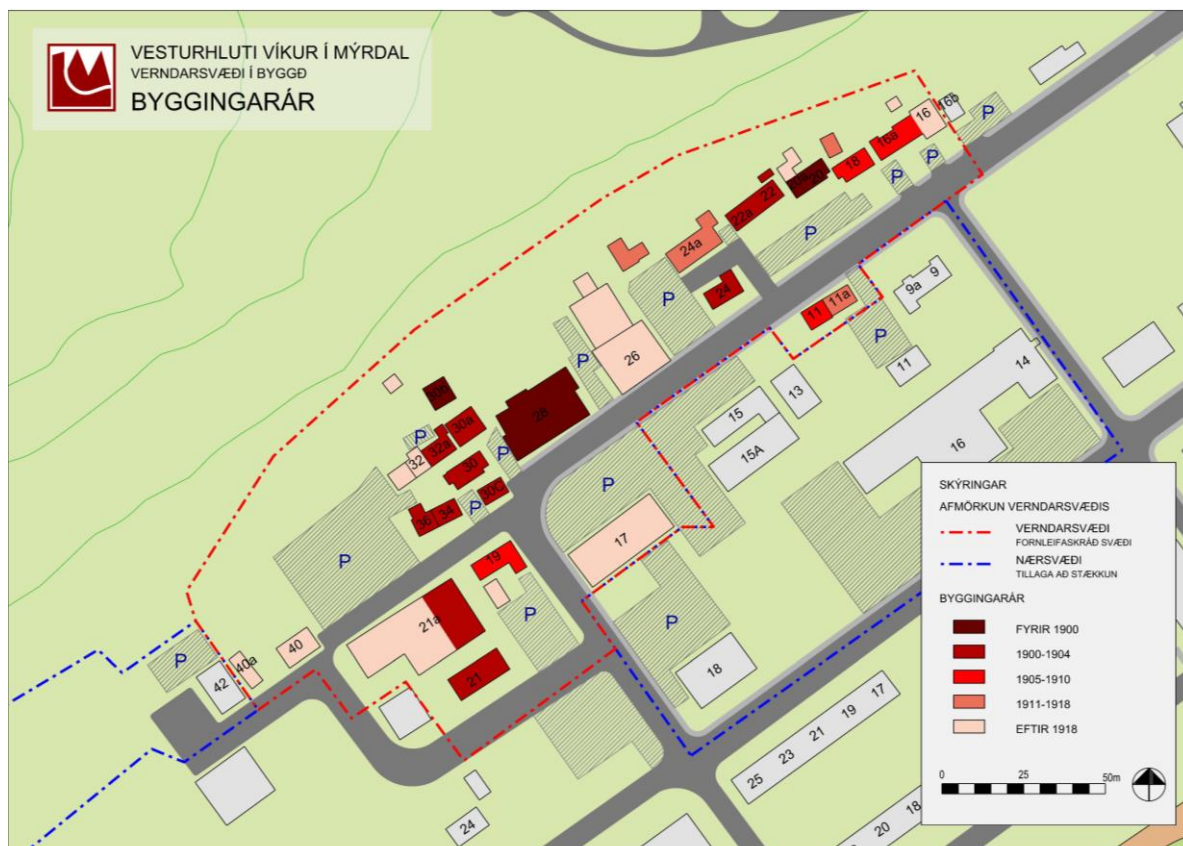
Svipmót byggðarinnar er markað af þeim tíma er hún byggðist upp. Fyrstu íbúar bæjarins fluttu á mölina úr sveitunum í kring, fólk sem hafði haft lifibrauð sitt af landbúnaði fram að því. Það flutti að einhverju ráði með sér búsiði og bjargræði úr sveitunum og var með vísi að landbúnaði í þorpinu. Sveitaeðlið var ríkt í fólki og það stundaði hvaða vinnu sem fékkst; vegavinnu á vorin og kaupavinnu á sumrin, uppskipun og útskipun, og hélt þar að auki kindur og aðrar skepnur. Enn örlar á leyfum landbúnaðarlandslags í byggðinni, þó að flest bakhúsin og útihúsin séu horfin í dag (Eiríkur E. Sverrisson, 1988).

Skilyrði til hafnargerðar eru afar erfið í Vík og hafnarleysið hafði afgerandi áhrif á líf og afkomu fólks í Vík og héruðunum í kring.

2.5.2 Svipmót og aldur bygginga

Samkvæmt lögum um menningarminjar nr. 80/2012 eru öll hús og mannvirki sem eru 100 ára eða eldri friðuð og óheimilt er að raska þeim, spilla eða breyta, rífa þau eða flytja úr stað

nema með leyfi Minjastofnunar Íslands. Þá er eigendum húsa og mannvirkja sem byggð eru fyrir 1925 skylt að leita álits Minjastofnunar með minnst 6 vikna fyrirvara ef þeir hyggjast breyta þeim, flytja þau eða rífa. Elsta húsið á svæðinu er Brydebúð frá árinu 1831, sem áður var Godthaabsverslunin í Vestmannaeyjum. Er hún raunar eitt elstu timburhús á Suðurlandi, líklega næst elst á eftir Húsinu á Eyrarbakka (Sigrún Lilja Einarsdóttir, 1999). Hún er eina friðlýsta húsið á fyrirhuguðu verndarsvæði, og jafnframt það stærsta og íburðarmesta. Auk þess eru önnur 24 hús á svæðinu byggð fyrir meira en 100 árum og því aldursfriðuð. Þá eru tvö hús byggð fyrir 1925 og þannig umsagnarskyld skv. lögum menningarminjar. Flest eru húsin lítil og látlaus, lágrest, bárujárnsklædd timburhús með mænispaki, mörg hver parhús. Bíslög og krosspósta gluggar eru algengir. Flest hafa húsin tekið einhverjum breytingum í gegnum tíðina, þau verið færð um set, byggt við þau eða þak eða gluggar endurnýjaðir. Þær breytingar sem gerðar hafa verið samræmast í flestum tilfellum vel upprunalegu útliti húsanna og þau endurspeгла aldur sinn vel. Menningarsögulegt svipmót byggðarinnar hefur því haldið sér vel og er heildstætt.



Mynd 30. Skýringarmynd sem sýnir byggingarár húsa á verndarsvæðinu. Mynd: Landmótun.

2.5.3 Umferðaleiðir/tengingar/götumyndstur

Byggðin hjúfrar sig upp að bakkanum og snúa öll hús mót suðri. Afstaða á milli húsa, götur og slóðar í þessum elsta hluta endurspeгла að einhverju leyti samgöngutækni þess tíma er þau byggðust upp, og má ljóst vera að þau byggðust ekki upp með skipulegum hætti heldur réði

hentugleiki, hagkvæmni og tækni því hvar húsin voru látin standa. Húsin voru byggð meðfram bakkanum fremur en við götuslóðann sem síðar átti eftir að fá nafnið Víkurbraut. Víkurbraut 11 og 11a byggðist sunnan við Víkurbraut á þessum tíma og snéri í átt til sólar og sjávar, fremur en að götunni, en norðurhlið hússins var gluggalaus til að byrja með. Þótti það greinilega mikilvægara þegar húsið var byggt.

Parhús voru algengt á upphafsárum byggðarinnar í Vík, þó ekki væru þau alltaf byggð samtímis. Nokkuð var einnig um að parhús voru slitin í sundur og flutt um set, og þá aðeins stuttar vegalengdir. Þetta sést í vestasta hluta þorpsins þar sem húsin standa mjög þétt og engar götur eða gangstígar eru á milli þeirra. Þetta mynstur hefur fengið að halda sér í gegnum tíðina. Einnig tíðkaðist víða að menn reistu sér útihús að húsabaki þar sem því var við komið. Þetta sést á gömlum ljósmyndum og má enn sjá ummerki þessa, þó að slík hús séu flest horfin í dag. Að húsabaki eru einkagarðar og stöku útihús sem notuð eru sem gestahús eða geymslur, en enga göngusíga er þar að finna.

2.5.4 Sjónásar og kennileiti



Mynd 31. Grænar hlíðar Reynisfjalls og Reynisdrangar séðir frá vesturenda Víkurbrautar. Mynd: Landmótun.

Eitt helsta kennileiti Víkur eru Reynisdrangar og sjá má glitta í þá á milli húsanna frá Víkurbraut á stöku stað og við enda götunnar. Myndast þar sterkir sjónásar sem vert er að halda í. Víkurbraut teygir sig allt frá þjóðveginum sem liggur í gegnum Vík og að hlíðum Reynisfjalls, sem er annað mjög áberandi kennileiti staðarins. Við enda brautarinnar og rætur fjallsins hjúfrar gamla byggðin sig. Þegar komið er að austur-mörkum verndarsvæðisins, við Víkurbraut 16, tekur við röð gamalla bárujárnsklæddra timburhúsa norðan brautarinnar frá upphafsárum þorpsins, sem augljóslega tala sama tungumál og heyra saman. Í húsaröðinni norðan Víkurbrautar sker Brydebúð sig úr vegna þess hve reisugt það er, og einnig Hótel



Mynd 32. Horft vestur Víkurbraut frá mörkum verndarsvæðisins við Víkurbraut 16. Mynd: Landmótun.

Lundi sakir stærðar sinnar. Hótel Lundi stendur þar sem áður stóð sögufrægt hús sem hýsti Brydebúð áður en núverandi hús var reist, og varð síðan pakkhús verslunarinnar.

Halldórsbúð og húsaþyrpingin í kringum hana sker sig einnig úr, bæði fyrir sakir stærðar sinnar og ástands. Stingur þessi hrörlega þyrping nokkuð í stúf við hin húsin á svæðinu, sem er vel við haldið. Í þessari húsaþyrpingu eru mikil menningarverðmæti fólgin og er tækifæri til mikilla úrbóta og uppbyggingar á því svæði, sem er nauðsynleg ef þessi



Mynd 33. Austur og norður hlið Víkurbrautar 21a. Myndir: Landmótun.

menningarverðmæti eiga ekki að glatast. Úrbóta og uppbyggingar er þörf á því svæði, sem er nauðsynleg ef þessi menningarverðmæti eiga ekki að glatast.

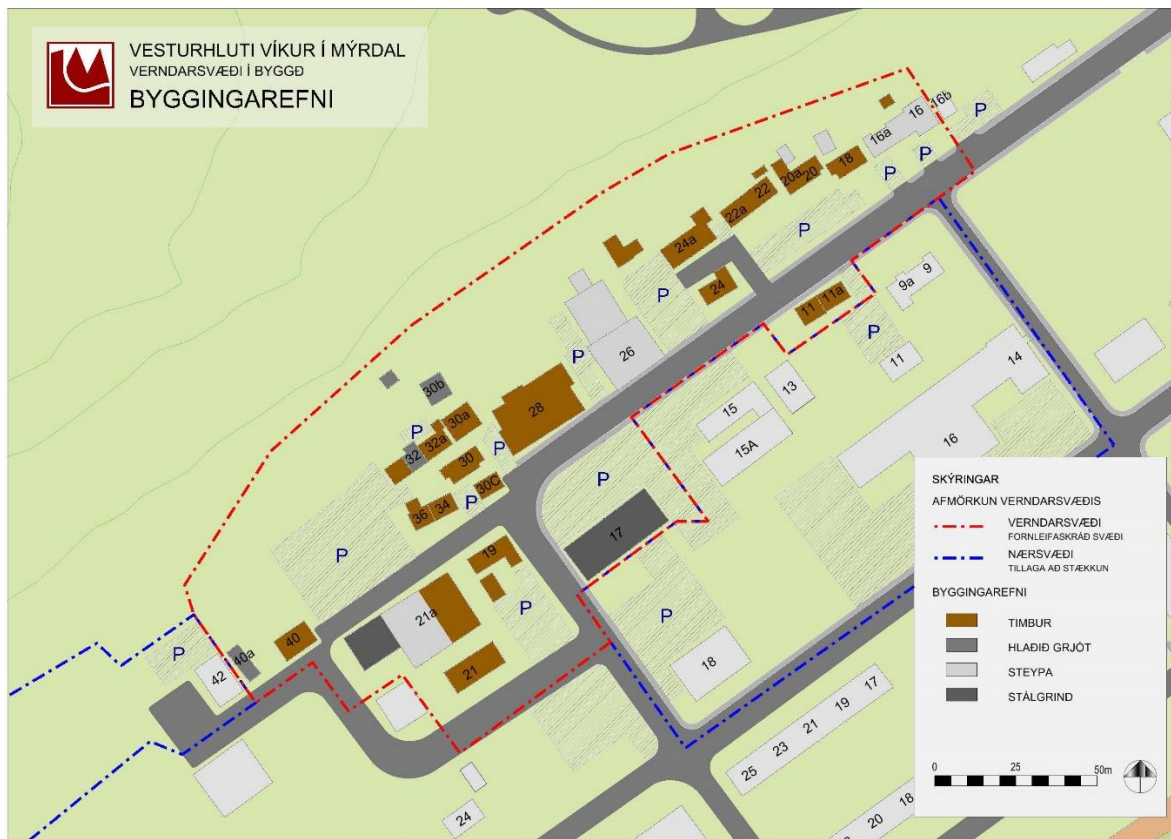
3 VARÐVEISLUMAT

Við mat á varðveislugildi húsa og mannvirkja er SAVE-aðferðafræði beitt. Þar er varðveislugildi hvers húss metið út frá byggingarlist, menningarsögu, umhverfi, upprunalegu ástandi og tæknilegu ástandi (Guðný Gerður Gunnarsdóttir, 2017).

3.1 Byggingarlist, listrænt gildi

Byggingarlistarleg einkenni svæðisins eru hefbundin, lágreist, bárujárnsklædd timburhús á einni hæð með risi frá því í kringum aldamótin 1900. Svipmót þeirra, hlutföll og efniskennð hefur víðast hvar haldið sér nokkuð vel, þrátt fyrir ýmsar breytingar og viðbyggingar í gegnum tíðina og húsin samsvara sér ágætlega. Húsin standa ýmist þétt upp að bökkunum (austurhluti svæðis) eða í mjög þétri þyrpingu (vesturhluti svæðis) og er rýmismyndun í báðum tilvikum mjög áhugaverð og einkennandi fyrir svæðið. Smágerð íbúðarhúsin kallast svo á við verslunarhúsin frá sömu tíð sem eru mun stærri í sniðum.

Byggingarlistarlegt gildi svæðisins er miðlungs til hátt.



Mynd 34. Skýringarmynd sem sýnir byggingarefni húsa á verndarsvæðinu. Mynd: Landmótun.

3.2 Menningarsögulegt gildi

Menningarsögulegt gildi svæðisins er mikið. Saga Víkur og uppbyggingar kaupstaðarins, sjósóknar og verslunar, Kaupfélags, sláturhúss, símsstöðvar o.fl. á sér allt rætur á þessu svæði, og margar byggingar sem þarna standa hafa spilað margvísleg hlutverk í þorpínu og uppbyggingu þess. Á þessum tíma urðu miklar og hraðar breytingar á lifnaðarháttum

þjóðarinnar og ýmis konar tækni þróaðist hratt. Þorpið hefur mótast og þróast í takt við þessar breytingar. Íslenskt samfélag var að breytast úr hefðbundnu landbúnaðarsamfélagi og fólk fluttist úr sveitunum og á mölina í leit að nýjum tækifærum til lífsviðurværis. Það er því brýnt að varðveita byggingarnar og ásýnd svæðisins til að varðveita þessa sögu.

Menningarsögulegt gildi svæðisins er hátt.

3.3 Umhverfisgildi

Sterkur heildarsvipur er yfir elsta hluta þorpsins og er vert að stuðla að varðveislu hans. Í vestasta hluta svæðisins, vestan Brydebúðar og norðan Halldórsbúðar, standa smágerð húsín mjög þétt í lítilli þyrpingu. Gömlu húsín raða sér síðan austur með bakkanum og snúa mót suðri. Að baki þeim voru víða útihús sem flest eru horfin í dag. Staðsetning þorpsins er rökrétt út frá náttúrulegu umhverfi þess og þeim öflum sem þar hafa áhrif, en nábýli við ólgandi hafið, erfitt bátalægi og breytilegt undirlendi Víkursands hefur sett sitt mark á þróun þorpsins og lífsbaráttu íbúa þess í gegnum tíðina. Náttúruleg umgjörð þorpsins var að mörgu leyti erfið á upphafsárum þess, sterk öfl sem ollu því að svæðið var á stöðugri hreyfingu og bauð íbúum hreppsins erfið skilyrði og ýmsar áskoranir.

Umhverfisgildi svæðisins er miðlungs til hátt.

3.4 Upprunalegt gildi

Upprunalegt gildi húsa er víða mikið, og byggðamynstrið hefur haldið sér vel á þessu svæði. Mörg húsín hafa tekið einhverjum breytingum í gegnum tíðina, svo sem gluggagerð, en þær breytingar eru í fæstum tilvikum stórvægilegar og hafa fæstar haft afgerandi áhrif á yfirbragð byggðarinnar eða formgerð húsanna. Upphaflega voru víða bakhús og útihús við íbúðarhúsín, en þau eru flest horfin í dag. Í bakhúsum sem enn standa eru ýmist geymslur eða gestahús og má segja að þau séu síðustu leifar ummerkja um þann búrekstur sem íbúar stunduðu í þorpinu í árdaga þess. Nokkuð er af minjum á svæðinu, en skráðar voru 57 minjar á því.

Upprunalegt gildi svæðisins er hátt.

3.5 Ástand

Ástand húsa er misjafnt en virðist víðast hvar nokkuð gott. Mörg húsanna hafa verið gerð upp en þess gætt að halda í upprunalega gerð þeirra. Nokkur hús eru óuppgerð og sum láta mjög á sjá og þarfnast sárlega viðhalds ef menningarverðmæti eiga ekki að glatast. Ber þar helst að nefna Halldórsbúð og pakkhús búðarinnar, sem hafa mikil áhrif á yfirbragð byggðarinnar sökum stærðar sinnar og staðsetningar. Ástand svipmóts byggðarinnar er gott, þar sem gömlu húsín og byggðarmynstrið hefur fengið að halda sér nokkuð vel. Ástand gangstétta og aðstöðu gangandi vegfarenda er ábótavant.

Ástandsgildi svæðisins er miðlungs til hátt.

3.6 Varðveislugildi

Niðurstaða húsakönnunarinnar er að varðveislugildi svæðisins sem heildstæðrar byggðar frá upphafsárum þorpsins sé hátt. Varðveislugildi einstakra húsa er mismikið en öll eru þau hluti heildarmyndarinnar og eru verðmæt sem slík. Yfirbragð byggðarinnar gefur glögga mynd af samspili náttúrunnar og íbúa svæðisins. Svæðið hefur hátt varðveislugildi. Ekki rúmast mikil uppbygging innan svæðisins, en mikilvægt er að einkennum svæðisins og byggðarinnar sé viðhaldið. Gæta þarf þess að byggðarmynstrið, yfirbragð og ásýnd fái að halda sér við viðhald og endurnýjun húsa og aðrar framkvæmdir á svæðinu. Ástæða er til að varðveita og miðla sögu byggðarinnar og halda henni þannig í heiðri. Mikilvægt er að finna hæfilegan milliveg verndunar og þróunar í sátt við íbúa og eigendur húsanna og sögu svæðisins.

Varðveislugildi svæðisins er hátt.

4 VERNDUN OG UPPBYGGING

Skilmálar um verndun og uppbyggingu eru tæki til að finna farveg samþættrar verndunar í sátt við íbúa, hagsmunaaðila og sögu svæðisins. Þeir mynda ramma um framtíðarsýn þar sem menningarsöguleg verðmæti svæðisins eru vernduð og þeim viðhaldið og miðlað á viðeigandi hátt. Markmið skilmála er að stýra þróun innan verndarsvæðisins til að tryggja í sessi svipmót og yfirbragð byggðarinnar. Samþætt verndun felst í því að vernda og þróa, en í því felst að vernda gömlu húsin og tryggja að uppbygging verði í anda gömlu byggðarinnar og kasti ekki rýrð á hana.

Yfirbragð byggðarinnar norðan Víkurbrautar hefur haldið svipmóti sínu frá upphafsárum þorpsins að miklu leyti og í því felast mikil verðmæti. Möguleikar til uppbyggingar innan svæðisins eru takmarkaðir og má það að mestu leyti teljast fullbyggt, en þó eru tækifæri til þess að styrkja svipmót þess og nauðsynlegt að tryggja að því verði ekki spillt með óvarlegum aðgerðum eða aðgerðaleyfi innan þess. Á svæðinu eru einnig tækifæri til að styrkja upplifun íbúa og gesta af umhverfinu og þeirri sögu sem þar býr.

Skilmálum um verndarsvæðið er ætlað að stuðla að verndun og uppbyggingu á svæðinu á þann hátt að það verði aðlaðandi og áhugavert og sögulegu mikilvægi þess haldið á lofti, án þess að vera íþyngjandi fyrir íbúa, fasteignaeigendur eða rekstraraðila á svæðinu. Við framsetningu skilmála fyrir verndarsvæðið er þess gætt að skerða ekki möguleika íbúa til að hafa áhrif á þróun svæðisins, innan þess ramma sem skilmálarnir og lög um verndarsvæði í byggð mynda, og án þess að rýra menningarsögulegt gildi svæðisins í heild eða hafi afgerandi áhrif á svipmót þess. Þetta er gert í þeim tilgangi að standa vörð um verðmæti og gera þeim hátt undir höfði og auka þannig gildi þeirra. Settir eru almennir skilmálar sem gilda fyrir svæðið í heild og sérskilmálar sem eiga við um einstaka hús, lóðir eða svæði innan verndarsvæðisins.

4.1 Almennir Skilmálar

Ásamt því að stuðla að verndun húsa, byggðarmynsturs og yfirbragðs á verndarsvæðinu skal jafnframt hugað að nánasta umhverfi húsa og umgjörð svæðisins, og hún þannig úr garði gerð að það stuðli að aðlaðandi heildarásýnd svæðisins. Með það að markmiði skulu allar breytingar á svæðinu falla vel að eldri byggð og svipmóti svæðisins og eru eftirfarandi almennir skilmálar settir fyrir svæðið.

4.1.1 *Tryggja skal góða, örugga og aðlaðandi aðkomu og aðstöðu fyrir vegfarendur innan svæðis, og hugað sérstaklega að gangandi vegfarendum.*

Merkja skal svæðið með auðkennandi vegvísium og upplýsingum um svæðið. Gera skal svæðið aðgengilegt og leiða fólk um það á skipulagðan hátt. Gera skal öruggar gönguleiðir um svæðið með vönduðu yfirborðsefni sem eru greiðfærar öllum í samræmi við aðgengi fyrir alla og mætti einnig tengja svæðið við Víkursandinn. Öll uppbygging á svæðinu skal taka mið af eldri byggð og ríkjandi byggðarmynstri. Hún skal miða að því að styrkja heildarásýnd byggðarinnar og binda hana saman með skipulögðum hætti.

Götumynd austan Víkurbrautar skal vernduð og því ekki byggt við hana innan verndarsvæðisins, en svigrúm er fyrir uppbyggingu léttra mannvirkja, svo sem lítilla bakhúsa eins og tíðkuðust á upphafsárum þorpsins. Sú uppbygging skal ekki hafa áhrif á götumynd norðan Víkurbrautar og taka tillit til yfirbragðs byggðarinnar sem fyrir er. Skilmálar fyrir slíka hugsanlega uppbyggingu skulu útfærðir í deiliskipulagi fyrir svæðið.

4.1.2 *Miðla skal sögu svæðisins og upplýsingum um nánasta umhverfi og náttúrufer til vegfarenda.*

Með það að markmiði að dýpka upplifun íbúa og gesta af staðnum skal miðla sögu hans og sérstöðu, svo sem sögu útræðis, uppskipunar og verslunarháttanna gamla tímans, t.d. með upplýsingaskiltum og/eða öðrum miðlunarleiðum. Skal þetta gert til að styrkja kjarna hverfisins og staðaranda, laða að fleiri gesti og fá þá til að staldra lengur við. Þar mætti einnig fræða gesti um tilurð sandsins og Reynisdranga og önnur náttúruferir bæri sem fyrir augu ber, fugla- og dýralíf á svæðinu.

4.1.3 *Hlúa að svæðinu og nánasta umhverfi þess*

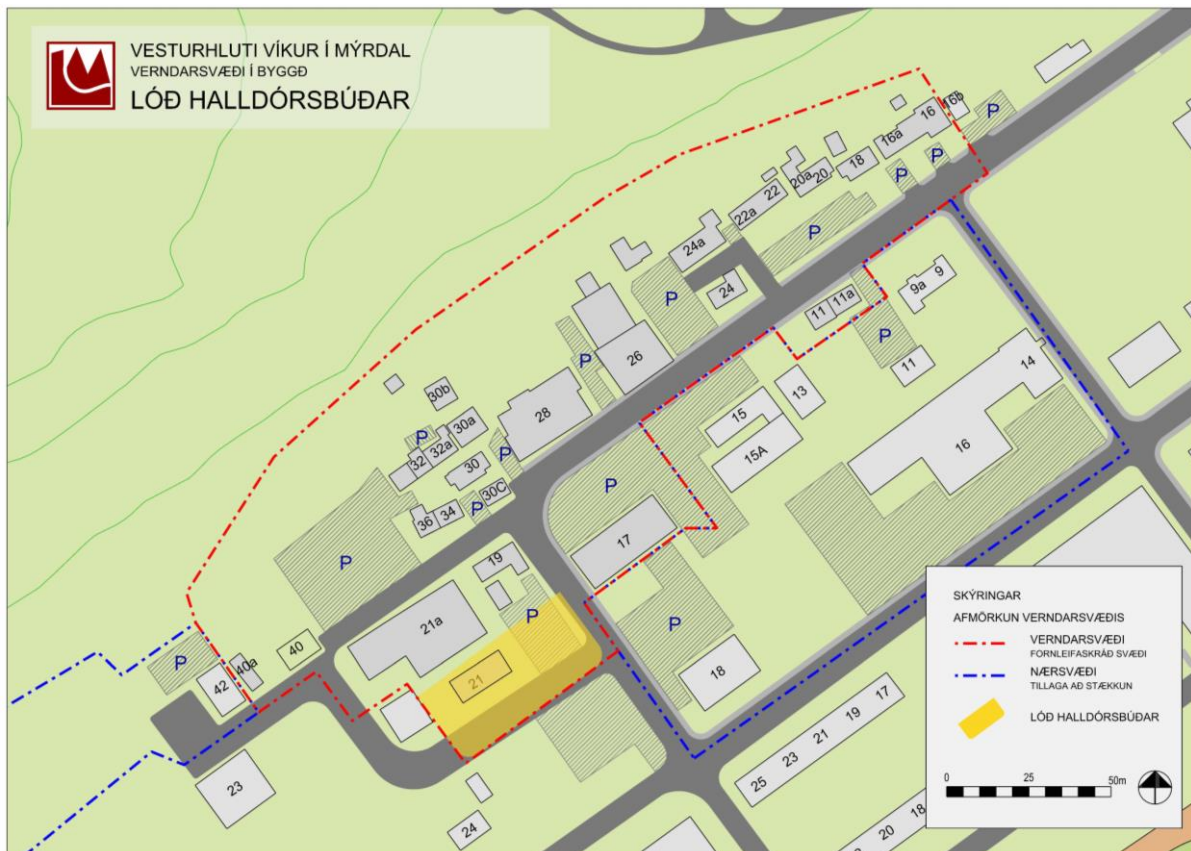
Fjarlægja skal allan úrgang og aðskotahluti af svæðinu og koma á viðeigandi stað eða farga. Leitast skal við að koma fyrir meiri gróðri á svæðinu til að gera það meira aðlaðandi. Allar breytingar og endurbætur á húsum á svæðinu skulu taka mið af upprunalegu útliti þeirra og svipmóti byggðarinnar. Öll hús og mannvirki sem eru 100 ára eða eldri eru friðuð og er óheimilt er að raska þeim, spilla þeim eða breyta, rífa þau eða flytja úr stað nema með leyfi Minjastofnunar Íslands, í samræmi við lög um menningarminjar nr. 80/2012.

4.2 Sérskilmálar

Settir eru sérskilmálar fyrir eftirfarandi hús, lóðir eða svæði.

4.2.1 Halldórsbúð

Stefnt skal að því að færa Halldórsbúð til fyrri virðingar og gera húsið upp í upprunalegri mynd. Heimilt er að færa húsið innan skilgreindra lóðarmarka skv. meðfylgjandi uppdrætti, en byggingarreitur skal skilgreindur innan þeirra í deiliskipulagi fyrir svæðið. Endurgerð hússins skal miða að því að færa það sem næst upprunalegri gerð, svo sem í efnis- og litavali. Nota skal sem mest af upprunalegum efniviði þar sem því verður við komið og samráð haft við sérfræðinga Minjastofnunar Íslands við verkið. Skal staðsetning hússins miða að því að styrkja heildarsvip verndarsvæðisins og stuðla að torgmyndun við Brydebúð og Skaftfellingsbúð.



Mynd 35. Skýringarmynd sem sýnir afmörkun lóðar Halldórsbúðar innan verndarsvæðisins. Mynd: Landmótun.

4.2.2 Víkurbraut 21a

Á lóðinni Víkurbraut 21a stendur meðal annars pakkhús Halldórsbúðar og geymsla sem tilheyrði Halldórsbúð og var notuð fyrir kol og salt. Þessi hús hafa mikið menningarsögulegt varðveislugildi, en verndargildi þeirra hefur rýrnað mikið vegna viðbygginga og annarra breytinga sem gerðar hafa verið. Enn er starfsemi í hluta hússins sem er jákvætt en mikilvægt er að sú starfsemi verði ekki til þess að rýra gildi svæðisins sem heildar, eða hafi neikvæð áhrif á upplifun heimamanna og gesta af elsta hluta þorpsins og verndarsvæðinu. Til að lágmarka hugsanleg neikvæð áhrif á upplifun gesta skal fjarlægja allan úrgang af lóð og halda húsum og umhverfi þeirra snyrtilegu í hvívetna. Ekki skal veitt leyfi til frekari viðbygginga á lóðinni og leitast skal við að finna léttum iðnaði og annarri starfsemi sem þarfnast vinnurýmis

utandyra og er til þess fallin að rýra verndargildi svæðisins viðeigandi stað á skipulögðu iðnaðarsvæði í austurhluta Víkur. Kanna skal möguleika á að gera húsin upp í upprunalegri mynd.

4.2.3 Gamla pakkhús Brydebúðar- Hótel Lundi

Kanna þarf nánar upprunalegt gildi hússins, hvort og hve mikið af upprunalegum efnivið pakkhúsa Brydebúðar eru eftir í byggingunni, áður en gerðar yrðu breytingar á húsinu. Breytingar á útliti hússins skulu hafa upprunalega mynd þeirra til hliðsjónar og miða að því að færa útlit hússins nær upprunalegri mynd, sérstaklega hvað varðar þakform og klæðningu þess. Taka þarf ríkt tillit til sögu hússins og staðsetningar þess á miðju verndarsvæðinu við allar ráðstafanir tengdar því.

4.2.4 Skaftfellingsbúð og torg á milli Brydebúðar og Skaftfellingsbúðar

Endurgera skal svæðið á milli Brydebúðar og Skaftfellingsbúðar sem dvalarsvæði fyrir fólk. Færa skal almenn bílastæði sem í dag eru fyrir framan Skaftfellingsbúð út fyrir verndarsvæðið og gera svæðið vistlegt og aðlaðandi og það hannað með það í huga að binda saman starfsemi Kötluseturs og verða miðpunktur verndarsvæðisins. Þetta skal gert í samráði við fagmenn, heimamenn og rekstraraðila á svæðinu. Í deiliskipulagi fyrir svæðið skal skilgreina byggingarreit fyrir hugsanlega viðbyggingu við Skaftfellingsbúð sem gæti stutt við torgmyndun á milli húsanna.

4.2.5 Bílastæði

Miða skal við að bílastæði séu staðsett í jaðri verndarsvæðisins eða fyrir utan það, að undanskildum bílastæðum fyrir hreyfihamlaða. Heimilt er að koma fyrir bílastæðum fyrir Víkurbraut 30-36 á milli Víkurbrautar 36 og 40. Skal vandað til hönnunar og frágangs þess og fjöldi stæða og skilmálar skilgreindir nánar í deiliskipulagi fyrir svæðið.

4.3 Stækkun verndarsvæðis

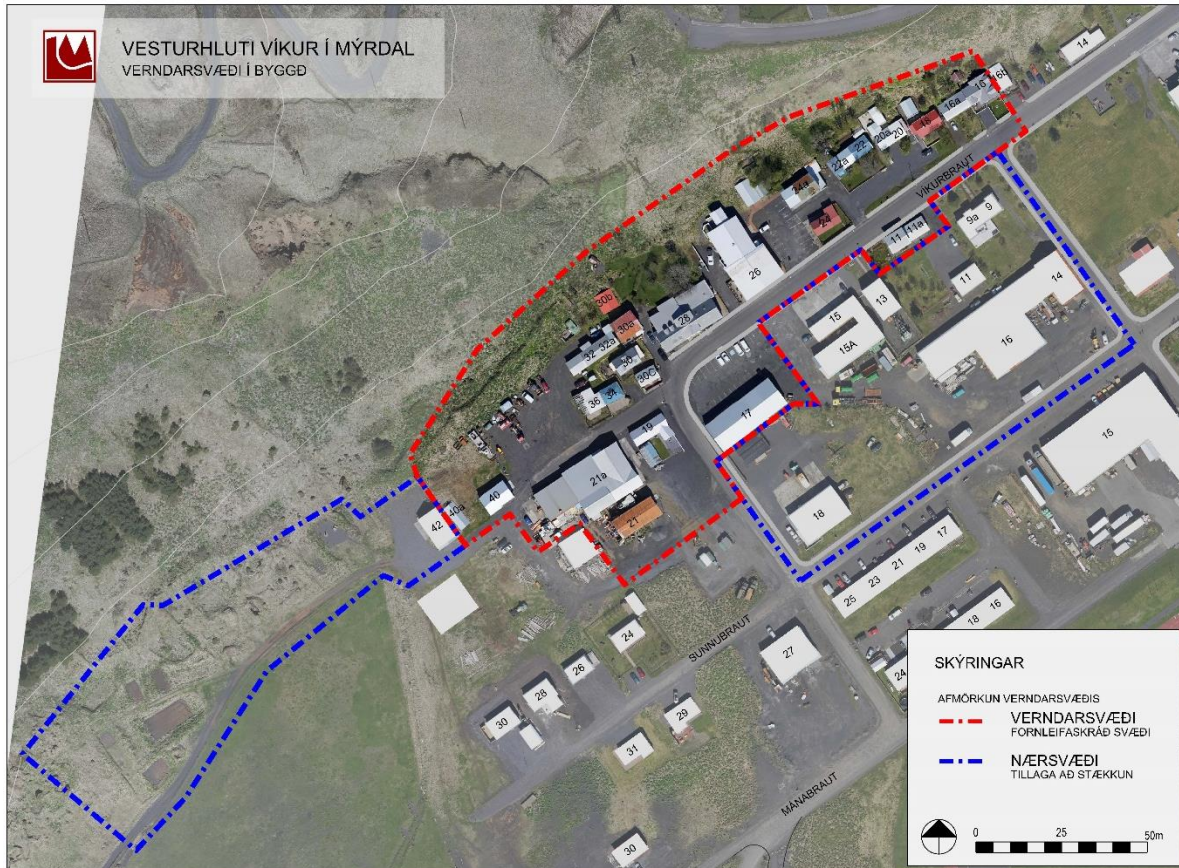
Lagt er til að verndarsvæðið verði stækkað í framtíðinni, og að þá verði sérstaklega horft til eftirfarandi svæða.

4.3.1 Kartöflugarðar undir Reynisfjalli

Horft skal til kartöflugarðanna undir Reynisfjalli sem framlengingu á verndarsvæðinu og hugsanlega viðbót við það í framtíðinni. Leita skal leiða til að viðhalda þeim kofum, gördum og öðrum ummerkjum um ræktun sem finnast í námunda við verndarsvæðið, og halda þannig sögunni á lofti. Tengja mætti svæðin saman með lagningu vandaðra gönguleiða þar sem miðla mætti sögu garðanna, t.d. á upplýsingaskiltum, og dýpka þannig upplifun íbúa og gesta af svæðinu og sögu þess.

4.3.2 Víkurbraut 9, 9a, 15 a&b og Sunnubraut 14 og 18.

Horfa mætti á reit sem afmarkast af Víkurbraut, Sunnubraut og Mánabraut (sjá mynd nr. 28) sem mögulega stækkun á verndarsvæðinu, og skulu skilmálar sem lúta að því að svæðið geti orðið hluti af verndarsvæðinu útfærðir í deiliskipulagi fyrir svæðið.



Mynd 36. Rauð lína sýnir afmörkun verndarsvæðis, blá lína sýnir hugsanlega stækkun þess í framtíðinni. Mynd: Landmótun, loftmynd frá Loftmyndum ehf.

4.4 Lagarammi

Skv. lögum nr. 87/2015 er bannað að rýra varðveislugildi verndarsvæðis í byggð.

Eftirfarandi gildir um verndarsvæði í byggð:

- Sveitarstjórn skal tryggja að allar framkvæmdir innan verndarsvæðis í byggð samrýmist svipmóti og hinni vernduðu menningarsögu á viðkomandi verndarsvæði.
- Óheimilt er að breyta, bæta, rífa niður eða fjarlægja mannvirki sem eru innan verndarsvæða í byggð nema með leyfi sveitarstjórnar. Ekki má veita leyfi ef varðveislugildi verndarsvæðisins er stefnt í hættu eða rýrt með hinni fyrirhuguðu framkvæmd.
- Áður en sveitarstjórn tekur ákvörðun um leyfi til framkvæmda skal auglýsa hina fyrirhuguðu framkvæmd og veita almenningi og hagsmunaaðilum tækifæri til að koma sjónarmiðum og athugasemdum á framfæri við sveitarstjórn áður en ákvörðun er tekin um framkvæmdina.
- Ráðherra setur í reglugerð nánari ákvæði um sjónarmið sem sveitarstjórnir skulu líta til við

mat á því hvort leyfa eigi framkvæmd innan verndarsvæða í byggð, hvað koma skuli fram í auglýsingu um fyrirhugaða framkvæmd, svo og hvar nálgast megi uppdrætti og önnur gögn um framkvæmdina.

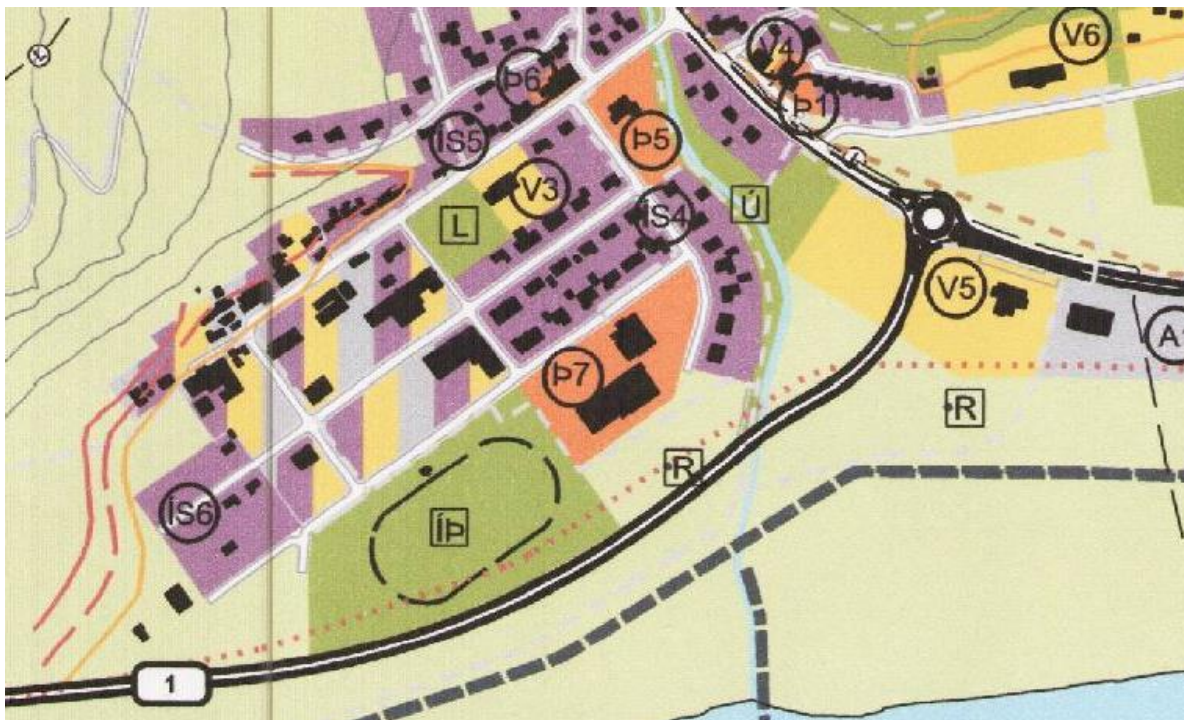
4.5 Staða verndarsvæðis innan skipulags?

Með því að skilgreina varðveislugildi byggðarinnar fæst vísir að skilmálum fyrir verndarsvæðið. Skilmálarnir taka til bygginga, umhverfis og almenningsrýma innan marka verndarsvæðisins og til allrar uppbyggingar og niðurrifs innan svæðisins. Sveitarstjórn skal tryggja að skilmálar um verndarsvæði endurspeglit í skipulagsáætlunum og leyfisveitingum.

Ekki er í gildi deiliskipulag fyrir svæðið, en samhliða tillögu að verndarsvæði í byggð er unnið að nýju deiliskipulagi fyrir svæðið. Við alla skipulagsvinnu á svæðinu skal taka tillit til ákvæða um verndarsvæði í byggð, og framfylgd skilmála verndarsvæðisins sem settir eru fram í tillögu tryggð í allri skipulagsvinnu. Skilmálar og framfylgd þeirra verður útfærð nánar á deiliskipulagsstigi.

4.5.1 Aðalskipulag

Svæðið sem um ræðir er í Aðalskipulagi Mýrdalshrepps 2012-2028 skilgreint fyrir blandaða landnotkun íbúðarbyggðar, þjónustu og verslunar og athafnasvæðis. Eitt af leiðarljósum aðalskipulagsins er að öll uppbygging íbúðarsvæða og megin uppbygging atvinnuhúsnæðis skuli vera í Vík, og að þróun þéttbýlisins taki mið af byggingarsögu svæðisins. Gert er ráð fyrir að gerð íbúðarhúsa verði í samræmi við þá byggð sem þegar er í Vík og falli sem best að



Mynd 37. Hluti þéttbýlisuppdráttar Aðalskipulags Mýrdalshrepps 2012-2028. Mynd: VSÓ Ráðgjöf.

náttúrulegu umhverfi staðarins. Verndun og friðun byggðar og götumyndar er lögð til, og

skal staðbundnum sérkennum byggðarinnar viðhaldið. Í aðalskipulaginu er gert ráð fyrir þörf á um 20-30 íbúðum á skipulagstímabilinu, sem muni rúmast innan skilgreindra íbúðarsvæða en 53 óbyggðar lóðir voru í Vík við gerð skipulagsins. Frístundahús (hús sem ekki eru ætluð til heilsársbúsetu) eru ekki heimil í þéttbýlinu á Vík.

Eftirfarandi skilmálar og aðgerðir vegna íbúðarbyggðar er meðal þess sem skilgreint er í aðalskipulaginu:

Ný íbúðarbyggð skal vera í samræmi við þá sem fyrir er hvað varðar tegund íbúða, stærðir, þéttleika og ásýnd.

Í samræmi við Staðardagskrá 21, skulu götur og gangstéttar lagaðar. Jafnframt verði götur merktar og komið upp umferðarskiltum á gatnamótum.

Í samræmi við Staðardagskrá 21 verði haldið áfram með uppbyggingu gamalla húsa vestast í þorpínu.

Vinna þarf deiliskipulag fyrir eldri hluta Víkurþorps, þar sem m.a. gerð verði grein fyrir almennum skilmálum, verndun byggðamynsturs og heildrænnar stefnu um ásýnd hverfisins.

Íbúðarsvæði falli ávallt sem best að náttúrulegu umhverfi og lagður sé metnaður í að ná samfellu byggðar og náttúru.

Huga þarf að framboði á leiguhúsnæði m.a. fyrir fólk sem kannar möguleika á framtíðarbúsetu í sveitarfélaginu.

Huga þarf að götumynd eldri hverfa og taka mið af ákvæðum um húsafriðun.

Taka skal tillit til varnarlína ofanflóða við ákvörðun um nýbyggingar á svæðum vestast í Vík, sjá kafla 5.7.

Mun skilgreining verndarsvæðis í byggð í vesturhluta Víkurþorps þannig stuðla að og styðja við framfylgd aðalskipulagsins og mun vinna að því nýtast við gerð deiliskipulags fyrir svæðið.

4.5.2 Deiliskipulag

Ekki er til samþykkt deiliskipulag fyrir svæðið en það er í vinnslu og mun það taka mið af markmiðum og skilmálum verndarsvæðis í byggð.

4.6 Verndaráætlun

Framhald og þróun verkefnisins

Afmörkun verndarsvæðis að þessu sinni takmarkast við hús sem byggð voru á upphafsárum þorpsins. Lögð er fram tillaga um að verndarsvæðið verði stækkað til vesturs þannig að það nái til gamalla kálgarða meðfram hlíðum Reynisfjalls og kofabygginga sem fylgja þeim og

einnig að allur reitur sem afmarkast af Víkurbraut, Mánabraut og Sunnubraut verði hluti af verndarsvæðinu. Til þess að það megi verða þarf að fornleifaskrá það svæði að nýju og uppfæra húsaskráningu. Svæðið var fornleifaskráð árið 2004 af Katrínu Gunnarsdóttur og skráði hún þá um 10 minjar á svæðinu. Var þar um að ræða þústir kofabygginga og hleðslur í kringum kálgarða auk grjóthlaðinnar réttar sem nýtt var af Norður og Suður Vík. Þessir kálgarðar voru enn í notkun þegar skráning fór fram árið 2004 en hefur síðan verið hætt í mörgum þeirra og stafar því meiri hætta að þeim en áður. Af þessu má vera ljóst að þarna eru þó nokkrar minjar að finna sem tengjast upphafsárum þorpsins og lifnaðarháttum fólks á þeim tíma, sem vert væri að varðveita og halda í heiðri.



Mynd 38. Mynd úr fornleifaskráningu Katrínar Gunnarsdóttur (2004) sem sýnir staðsetningu minja í landi Norður-Víkur.



Mynd 39. Mynd úr fornleifaskráningu Katrínar Gunnarsdóttur (2004) sem sýnir staðsetningu minja í landi Suður-Víkur.

4.6.1 Leyfisveitingar

Þegar sótt er um byggingar- og/eða framkvæmdarleyfi innan verndarsvæðisins skal færa rök fyrir fyrirhuguðum framkvæmdum og sýna fram á að þær samræmist svipmóti byggðarinnar og verði ekki til að rýra menningarsögulegt gildi svæðisins (sbr. 6. gr. laga um verndarsvæði í byggð). Sýna skal fram á að fyrirhugaðar framkvæmdir samræmist skilmálum um verndarsvæðið.

5 SAMRÁÐ

Þann 11. apríl 2018 var haldinn íbúfundur á Ströndinni í Vík í Mýrdal. Á fundinn mættu um 30 manns og sköpuðust líflegar umræður í kjölfarið á stuttri kynningu á verkefninu. Helstu athugasemdir sem fram komu lutu að afmörkun svæðisins og fyrirhugaðri tilfærslu Halldórsbúðar. Voru íbúar jákvæðir og áhugasamir um verkefnið og komu fram nokkrar tillögur að stækkun verndarsvæðisins, meðal annars að hafa kálgarða undir Reynisfjalli innan verndarsvæðis og einnig að hafa Sunnubraut 14 og 18 og Víkurbraut 9, 9a, 13 og 15 innan verndarsvæðis. Einnig kom fram gagnrýni á fyrrhugaða tilfærslu Halldórsbúðar og voru lagðar fram tillögur þess efnis að húsið yrði aðeins flutt innan núverandi lóðar en ekki á aðra lóð.

Athugasemdir sem komu fram á fundinum voru mjög ganglegar og voru teknar til greina. Ákveðið var að stækka verndarsvæðið ekki að þessu sinni en mögulegt er að stækka verndarsvæðið síðar, þegar reynsla er komin á verkefnið og eru tillögur þess efnis hluti af

greinargerð þessari. Ákveðið var að endurskoða áform um að færa Halldórsbúð í samræmi við tillögur íbúa þess efnis og ákveðið að takmarka færslu Halldórsbúðar við núverandi lóð.

Er öllum þeim íbúum sem sóttu fundinn þakkað fyrir sitt framlag til þessa fyrsta áfanga verkefnisins og þeir hvattir til að láta sig verndarsvæðið og þróun þess áfram varða.

6 SAMÞYKKTIR SVEITARSTJÓRNAR

6.1 Bókun skipulagsnefndar Mýrdalshrepps dags: 13.02.2018

Verndarsvæði í byggð – Vesturhluti Víkurþorps.

Lögð er fram tillaga af verndarsvæði í byggð fyrir vesturhluta Víkurþorps. Tilgangur verkefnisins er að vernda svípmót og sérstöðu byggðar í vesturhluta Víkurþorps auk þess sem sögulegu mikilvægi svæðisins verði gert hátt undir höfði.

Nefndin mælist til þess að haldinn verði samráðs og vinnufundur sem allir húseigendur svæðisins verða boðaðir á. Tilgangur fundarins verði að skilgreina í samráði við vinnsluaðila tillögunnar og fulltrúa sveitarfélagsins skilmála vegna uppbyggingar innan svæðisins. Hvort og þá hvar var hugsanlegir möguleikar á uppbyggingu, hvaða skilmálar verða settir á núverandi byggingar og hvaða tækifæri séu til staðar til að vernda svípmót svæðisins. Mörk svæðisins verði dregin við tillögu A frá Landmótun.

6.2 Bókun skipulagsnefndar Mýrdalshrepps dags: 25.05.2018

Vesturhluti Víkurþorps – Verndarsvæði í byggð og deiliskipulag

Lögð er fram greinargerð vegna verndarsvæðis í byggð til yfirferðar auk atriða til umræðu frá vinnsluaðilum skipulagsins og verndarsvæðistillögu. Atriði þessi koma upp eftir íbúafund sem haldinn var nú nýverið vegna verndarsvæðis í byggð.

- Staðsetning Halldórsverslunar.

Á íbúafundi var samhljómur um að staðsetning Halldórsverslunar væri ekki góð innan skipulagsins og henni þyrfti að breyta.

- o Hvert á að færa hana?
- o Á að færa hana innan lóðar?
- o Hvernig á hún að snúa?
- o Möguleikar á uppbyggingu við húsið?

- Byggingarreitur við Skaftfellingssskemmu verði tekin ákvörðun um að færa Halldórsverslun ekki á þann reit.

- o Skilmálar byggingarreits
- o Athugasemdir komu við skipulagið frá eigendum Víkurbrautar 15/15a vegna þessarar lóðar

og hugsanlega takmörkun á notkun þeirra á lóð sinni. - Skilmálar fyrir verndarsvæðið, bæði almennir og sérskilmálar fyrir einstaka hús/lóðir/svæði.

o Farið yfir byggingarskilmála eins og þeir koma fyrir í skýrsludrögum. Ekki eru gerðar efnislega athugasemdir við framlagða tillögu greinargerðar verndarsvæðis í byggð.

Nefndin leggur til að útmörk verndarsvæðis verði stækkað og afmarkis af Sunnubraut 14-16 til suðurs, Víkurbraut 14 til austurs að Víkurbraut 23 og Sunnubraut 24 til vesturs.

Nefndin frestar afgreiðslu greinargerðinnar þangað til að fornleifaskráning liggur fyrir.

Nefndin tekur ekki afstöðu til staðsetningar Halldórsverslunar að svo stöddu og frestar afgreiðslu málsins til næsta fundar nefndarinnar.

6.3 Bókun á fundi Skipulagsnefndar Mýrdalshrepps 8.ágúst 2018.

Vesturhluti Víkurþorps – Verndarsvæði í byggð og deiliskipulag

Lögð er fram greinargerð vegna verndarsvæðis í byggð til yfirferðar auk atriða til umræðu frá vinnsluaðilum skipulagsins og verndarsvæðistillögu. Málinu var frestað á síðasta fundi nefndarinnar og ekki tekin afstaða til eftirfarandi:

- Staðsetning Halldórsverslunar.

Á íbúafundi var samhljómur um að staðsetning Halldórsverslunar væri ekki góð innan skipulagsins og henni þyrfti að breyta.

o Hvert á að færa hana?

o Hvernig á hún að snúa?

o Möguleikar á uppbyggingu við húsið?

Nefndin leggur til að staðsetning Halldórsbúðar verði eins og hún kemur fram í framlagðri tillögu Landmótunar. Húsinu verði snúið norður/suður og fært að Víkurbraut.

Byggingarreitur við Skaftfellingskemma verði tekin ákvörðun um að færa Halldórsverslun ekki á þann reit.

Skilmálar byggingarreits

Athugasemdir komu við skipulagið frá eigendum Víkurbrautar 15/15a vegna þessarar lóðar og hugsanlega takmörkun á notkun þeirra á lóð sinni.

Nefndin leggur til að byggingarreitur við Skaftfellingskemma verði felldur niður eins og hann kom fram í áður auglýstu skipulagi.

Skilmálar fyrir verndarsvæðið, bæði almennir og sérskilmálar fyrir einstaka hús/lóðir/svæði.

Fara yfir byggingarskilmála eins og þeir koma fyrir í skýrsludrögum.

***Nefndin samþykkir skilmálar verndarsvæðistillögu eins og þeir koma fyrir.
Mælt er til þess að tillagan verði auglýst.***

Breytingar gerðar eftir að Skipulagsnefnd samþykkti tillögu til auglýsingar:

Afmörkun svæðis hnikað til að norð-vestan til að skráðar minjar falli allar innan verndarsvæðis.

6.3.1 Áætlun um verndun og uppbyggingu (tillaga)

Hugmyndir og tillögur Sveitarstjórnar

Hvað getur Sveitarfélagið gert til að stuðla að uppbyggingu á svæðinu?

Sveitarfélagið mun gæta þess að markmið og skilmálar verndarsvæðisins endurspeglast í öllum skipulagsáætlunum sveitarfélagsins. Sveitarfélagið mun leita leiða til að hvetja til þess að markmið verndarsvæðis í byggð náist.

7 FERILL TILLÖGU

Athugasemdir sem berast og viðbrögð við þeim.

Breytingar eftir auglýsingu

8 LOKAORÐ

Þakkið til þeirra sem komu að vinnslu tillögunnar:

Skógasafn fyrir góðfúslegt leyfi fyrir afnotum á myndefni í eigu safnsins, og Einar G. Magnússon kennari og starfsmaður safnsins fyrir veitta aðstoð við heimildaöflun.

Katrín Gunnarsdóttir fornleifafræðingur.

Kötlusetur fyrir afnot af myndum.

Þórir Níels Kjartansson í Vík í Mýrdal fyrir yfirlestur og góðar ábendingar.

Ragnheiður Gló Gylfadóttir fyrir samstarf við fornleifaskráningu á svæðinu.

Íbúar sem sýnt hafa verkefninu áhuga og velvild, mættu á íbúafund og lögðu verkefninu lið á annan hátt.

9 HEIMILDIR

Ritaðar heimildir

Arinbjörn Vilhjálmsson. 2002. Húsakönnun Mýrdalshrepps. Fylgirit B. Könnun og mat á húsum 1999-2002. Slóðin er:

<http://www.minjastofnun.is/media/husakannanir/Husakonnun-Gotu-1999.pdf>

Björn O. Björnsson, 1930, í: Jón Thor Haraldsson. Vík í Mýrdal. Myndun þorpsins og þróun. Dynskógar 1. 2. prentun 1984. Ritstjóri: Helgi Magnússon, s. 23.

Eiríkur E. Sverrisson. 1988. „Víkurkaupún 1890-1930.“ Dynskógar 4. Vík: Arnarfell hj. Bls. 7-130.

Eyjólfur Guðmundsson. 1957. Merkir Mýrdælingar, bls. 71. Í: Jón Thor Haraldsson. *Vík í Mýrdal. Myndun þorpsins og þróun.* Dynskógar 1. Vík, 1982. Ritstjóri: Helgi Magnússon.

Jón Thor Haraldsson. 1982. „Vík í Mýrdal – Myndun þorpsins og þróun.“ Dynskógar 1. Vík: Arnarfell hf. bls. 13-72.

Katrín Gunnarsdóttir. 2004. Fornleifaskráning í Vík í Mýrdal - Norður-Vík/Suður-Vík. Húsakönnun: Könnun og mat á húsum í Vík. Vík í Mýrdal; Mýrdalshreppur.

Kjartan Ólafsson. 1987. Verslunarsaga Vestur-Skaftfellinga : Hundrað ára verslun í Vík í Mýrdal. Fyrra bindi. Ritnefnd Björgvin Salómonsson, Helgi Magnússon og Sigurjón Einarsson. Bls. 182.

Kjartan Ólafsson. 1993. Verslunarsaga Vestur-Skaftfellinga : Hundrað ára verslun í Vík í Mýrdal. Þriðja bindi. Ritnefnd Björgvin Salómonsson, Helgi Magnússon og Sigurjón Einarsson. Bls. 67.

Guðný Gerður Gunnarsdóttir. 2017. Leiðbeiningar Minjastofnunar Íslands 3. Verndarsvæði í byggð - tillaga og greinargerð.

Oddgeir Isaksen, 2011. Menningarminjar í Mýrdalshreppi. Svæðisskráning fornleifa. Fornleifastofnun Íslands, Reykjavík.

Ragnar Ágeirsson. 1942. Strákur héraendis og erlendis. Í: Kjartan Ólafsson. 1987. Verslunarsaga Vestur-Skaftfellinga : Hundrað ára verslun í Vík í Mýrdal. Þriðja bindi. Ritnefnd: Björgvin Salómonsson, Helgi Magnússon og Sigurjón Einarsson. Bls. 69.

Ragnheiður Gló Gylfadóttir, 2018. Vík í Mýrdal, verndarsvæði í byggð. FS703-18241. Fornleifastofnun Íslands.

Sigrún Lilja Einarsdóttir. Brydes-verslun í Vík. Lesbók Morgunblaðsins, 16. Janúar, 1999. Bls. 4.

Tómas Jóhannesson og Jón Gunnar Egilsson, 2009. *Hættumat fyrir Vík í Mýrdal. Greinargerð með hættumatskorti*. Veðurstofa Íslands.

Annað

Minjastofnun Íslands. 2012. Suðurland. Brydebúð, Vík. Víkurbraut 28.

<http://www.minjastofnun.is/hus-og-mannvirki/fridlyst-hus-og-mannvirki/sudurland/nr/804>

Skipulag

Margrét Ólafsdóttir og Yngvi Loftsson. 2016. Aðalskipulag Mýrdalshrepps 2012-2028. Breyting í austurhluta Víkur. Mýrdalshreppur.

VSÓ Ráðgjöf. 2012. Aðalskipulag Mýrdalshrepps 2012-2028.

Vefsíður

Kötlusetur. Miðstöð menningar, fræða og ferðamála. <https://www.kotlusetur.is/brydebud>. Sótt 30.08.2018

Vegagerðin. <http://www.vegagerdin.is/upplýsingar-og-utgafa/frettir/sandfangarinn-i-vik-i-myrdal>. Sótt 22.02.2018.

Myndir og kort

Landmælingar Íslands. 2018. *Bæjarteikningar danskra landmælingamanna. Slóðir er:* https://atlas.lmi.is/soguleg_gogn/herforingjarad_frumgogn_myndir/baejarteikningar/Baejar_teikningar_jpg_veflausn/B69L364.jpg . Sótt 31.08.2018.

Hildur Ágústsdóttir, 2012. Strandlínubreytingar frá Vík og austur fyrir Hjörleifshöfða 1904 – 2011. Jarðvísindadeild Háskóla Íslands.

Lög og reglugerðir

Lög nr. 80/2012 um menningarminjar.

Lög nr. 87/2015 um verndarsvæði í byggð.

Skipulagslög númer 123/2010.

10 VIÐAUKA A - FORNLEIFAKÖNNUN

11 VIÐAUKI B - HÚSAKÖNNUN