

Steinunn Kristjánsdóttir

Snædís Sunna Thorlacius

Viðaukar frá Gottskálk Jenssyni, Joe W. Walser III og Söndru Sif Einarsdóttur

## **Grafið í rústir Þingeyraklausturs**

**Áfangaskýrsla 2021**



Reykjavík 2022

# Efnisyfirlit

Grunnupplýsingar .....	2
Útdráttur .....	4
Abstract .....	4
1. Forsaga rannsókna .....	5
1.1. Ágrip af sögu Þingeyra .....	5
1.2. Fyrri rannsóknir .....	10
2. Stjórnýsla og fjármögnun .....	13
3. Aðrar almennar upplýsingar .....	13
4. Uppmælingarkerfi .....	13
5. Stærð og umfang uppgrftar og aðferð á vettvangi .....	13
6. Lýsing mannvirkja .....	15
7. Gripir .....	16
8. Landslag, gróður og jarðgrunnur .....	23
9. Miðlun .....	23
10. Túlkun og niðurstöður .....	23
11. Áætlað framhald rannsókna .....	24
Heimildaskrá .....	24
12. Skrár .....	26
12.1 Fundaskrá .....	26
12.2 Ljósmyndaskrá .....	30
12.3 Niðurstöður C-14 greiningar .....	33
Viðauki I .....	41
Viðauki II .....	51
Viðauki III .....	53

## Þakkir

Valgerði Valsdóttur og fjölskyldu er þakkað fyrir að leyfa uppgröft á jörð sinni en líka fyrir einstaka gestrisni og velvild. Þá eru þakkir færðar til sóknarnefndar Þingeyrakirkju sem kom því í kring að grafir, sem hafa fundist við uppgröftinn og eru frá 20. öld, væru fluttar í núverandi kirkjugarð rannsókninni að kostnaðarlausu. Stefáni Pálssyni gröfumanni frá Blönduósi er sémuleiðis þakkað fyrir vandaða vinnu og fyrir að miðla af þekkingu sinni um héraðið.

© Reykjavík: höfundar, 2022

Forsíðumynd: Innsigliðshringur Jóns Þorleifssonar (d. 1683) klausturhaldara á Þingeyrum. Rannsóknin var styrkt af sjóðnum, Ritmenning íslenskra miðalda, RÍM, Rannsóknasjóði Háskóla Íslands og Nýsköpunarsjóði námsmanna.

# Grunnupplýsingar

## Rannsóknarnúmer

201502-0039

## ÞJMS númer

2021-39

## Númer fornleifa úr skráningarskýrslu og tilvísun

Þingeyrar 144733 169-4. Bryndís Zoëga, Guðmundur St. Sigurðarson, Sigríður Sigurðardóttir og Guðný Zoëga (2006). *Fornleifaskrá Þingeyra*. Rannsóknarskýrslur 2006/50. Sauðárkrókur: Byggðasafn Skagfirðinga.

## Stutt lýsing rannsóknar

Fornleifauppgröf á Þingeyrum í Húnaþingi

## Tegund rannsóknar

Vísindarannsókn

## Staðsetning

Þingeyrar, Sveinstaðahreppi, Húnaþingi



**GPS hnit**

SV: 562370.621, 435204.572

NV: 562381.742, 435208.812

SA: 562367.163, 435213.853

NA: 562378.422, 435218.076

**Rannsóknartími**

3.–27. ágúst 2021

**Leyfishafi**

Dr. Steinunn Kristjánsdóttir

**Fjöldi starfsmanna**

Níu starfsmenn, fjórir fornleifafræðingar og tveir fornleifafræðinemar. Einn sérfræðingur á sviði miðaldabókmennta, forvörður og mannabeinafræðingur.

## Útdráttur

Fornleifauppgröftur fór fram í þriðja sinn á Þingeyrum í Húnaþingi dagana 3.–27. ágúst árið 2021. Líkt og sumarið 2020 var þessi áfangi verkefnisins styrktur af RÍM-sjóðnum sem hefur það að markmiði að efla rannsóknir á ritmenningu íslenskra miðalda. Þá naut verkefnið einnig fjárframlags úr Rannsóknasjóði Háskóla Íslands og Nýsköpunarsjóði námsmanna. Umfangsmikil bókagerð fór fram í Þingeyraklaustri á rekstartíma þess en talið er að mörg af merkustu íslensku miðaldahandritunum hafi verið gerð þar. Fornleifauppgröfturinn sumarið 2021 sneri þannig meðal annars að því að kanna eðli og umfang ritmenningar í Þingeyraklaustri, samhliða því að fara yfir ritaðar heimildir um staðinn. Þó var sem fyrr einnig markmið að rannsaka hvers konar mannvistarleifar sem gætu varpað ljósi á daglegt líf í Þingeyraklaustri en bókagerðin var vafalaust hluti af því. Sumarið 2021 var lokið við að grafa upp svæði sem opnað var fyrst árið 2018. Innan þess voru mannvistarleifar frá klausturtíma en líka tímum klausturhaldara sem höfðu umsjón með jarðeignum Þingeyraklausturs eftir að því var lokað við siðaskiptin. Meðal mannvirkja sem fundust frá klausturtíma er hluti klausturkirkjunnar. Þá fundust einnig grafir frá 20. öld en þær höfðu verið grafnar í gegnum vegg kirkjunnar og valdið miklu raski um leið. Nýtt svæði var opnað sumarið 2021 eftir umfangsmiklar mælingar nokkru vestan við gamla svæðið og tekið mið af því að nýja svæðið myndi liggja utan við kirkjugarðinn sem var í notkun fram á 20. öld á Þingeyrum. Aðeins náðist að hreinsa efstu lög af þessu nýja svæði fyrir uppgrafterlok 2021 en þar virðast vera leifar eldhúss sem kann að hafa verið í notkun á klausturtíma og áfram eftir að klaustrinu var lokað.

## Abstract

The third season of archaeological excavations took place in Þingeyrar in Húnaþing during the period 3–27 August 2021. Like last summer, this phase of the project was funded by the RÍM Fund, which aims to investigate the literary culture of the Icelandic Middle Ages. The project also received a financial contribution from the University of Iceland Research Fund and The Student Innovation Fund. It is known that extensive manuscript making took place in Þingeyraklaustur during its operation from 1133–1551 and it is even believed that many of the most significant Icelandic medieval manuscripts were made there. The archaeological excavation in the summer of 2021 focused thus, among other things, on examining the nature and scope of literary culture in Þingeyraklaustur. As before, however, the aim of the study was also to investigate any kind of remains and documents that could shed light on the daily life and operation of the monastery. The excavation took place in the same area as in the two previous seasons, in 2018 and 2020. It is heavily disturbed by recent burials, although some ruins from the monastic period were also detected, such as a part of the monastic church wall. A new area was opened west of the old area, after extensive measurements made in the field where the monastic ruins are located, to make sure that the new area would lie outside the old cemetery at Þingeyrar. The new excavation area is promising but it was only possible to clear the top layers of it before the end of the 2021 season.

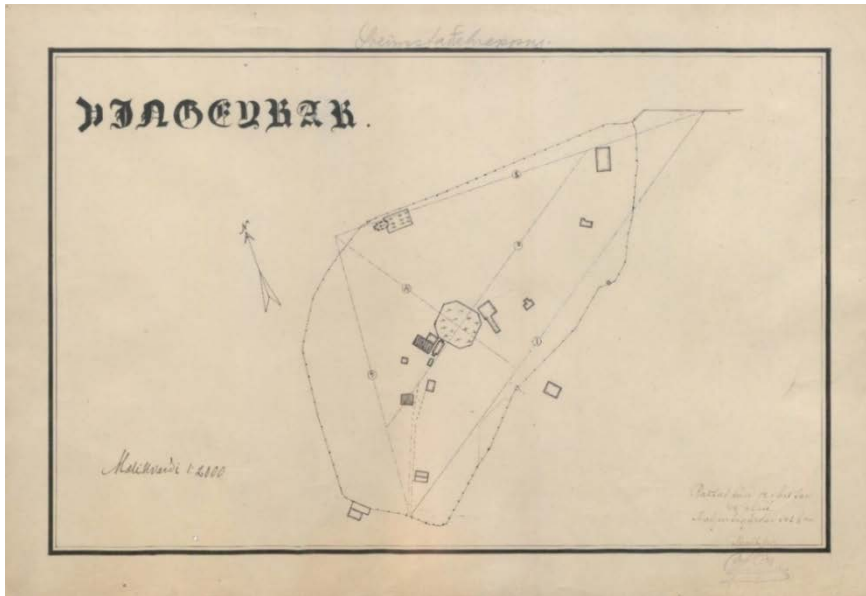
# 1. Forsaga rannsókna

Skýrsla þessi greinir frá framvindu fornleifauppgrafftar sem fram fór á Þingeyrum í Húnaþingi dagana 3.–27. ágúst 2021. Þetta var þriðja sumarið sem grafið var þar en undirbúningur uppgrafftarins hafði staðið í nokkur ár. Uppgröfturinn nú er liður í stærri rannsókn um ritmenningu í Þingeyraklaustri en auk uppgrafftar er markmiðið að safna og greina hvers kyns heimildir um handritagerð á vegum þess. Rannsóknin er fjármögnuð með styrk úr sjóðnum Ritmenning íslenskra miðalda, RÍM, en markmið hans er að efla rannsóknir á handritagerð héraendis á miðöldum. Að þessu sinni naut rannsóknin einnig styrkja úr Rannsóknasjóði Háskóla Íslands og Nýsköpunarsjóði námsmanna. Stefnt var, nú sem fyrr, að því að leita leifa í jörðu og í heimildum um þá umsvifamiklu handritagerð, sem vitað er að fram fór í klaustrinu. Um leið var lögð áhersla á að draga fram mynd af byggingum klaustursins og starfinu innan þess, meðal annars í því skyni að kanna hvort þar hafi verið sérstök ritstofa. Við þessa vinnu hafa ritaðar heimildir og fornleifafræðileg gögn verið látin styðja hvort annað. Framlagið úr Nýsköpunarsjóði námsmanna var nýtt til þess að hefja vinnu við endurgerð stafræns bókasafns Þingeyraklausturs en framlög frá RÍM og úr Rannsóknasjóði HÍ voru nýtt til uppgrafftarins, úrvinnslu gagna úr honum, yfirferðar úttekta á byggingum á Þingeyrum fyrir og eftir klausturtíma, og til ritunar tímaritsgreinar. Stjórnendur rannsóknarinnar eru Steinunn Kristjánsdóttir prófessor í fornleifafræði við Háskóla Íslands og Gottskálk Jensson rannsóknardósent við Árnastofnun og gestaprófessor við Háskóla Íslands.

## 1.1. Ágrip af sögu Þingeyra

Ekki er að fullu ljóst hvenær Þingeyraklaustur var stofnað. Talið er að kirkja hafi verið reist á Þingeyrum um árið 1112 með það að markmiði að þar risi síðan klaustur. Fyrsti ábóti þess tók ekki til starfa fyrr en 1133 og hófst rekstur klaustursins að líkindum fyrst þar með (Gunnar Karlsson 2008, bls. 159–167). Óvíst er hins vegar hvort kirkjan sem reist var samkvæmt heimildum árið 1112 hafi verið klausturkirkjan eða hvort önnur kirkja hafi verið reist nokkru síðar til að þjóna klaustrinu. Forkannanir á staðnum benda þó til þess að jarðsett hafi verið að kristnum sið um og uppúr aldamótunum 1000 í túninu norðan við bæjarstæðið en leifar svo gamallar kirkju hafa ekki fundist enn sem komið er, aðeins grafir. Jarðsett var þar allt fram á 20. öld (Hermann Jakob Hjartarson, Steinunn Kristjánsdóttir og Joe W. Walser 2017). Það var svo þegar Ásgeir Einarsson alþingismaður fluttist að Þingeyrum 1861, að hann lét reisa steinkirkjuna sem stendur enn. Hún var vígð 9. september 1877 en fyrst var jarðsett við hana árið 1914 (Guðrún Harðardóttir o.fl. 2006, bls. 270). Á túnakorti frá árinu 1919 má sjá

kirkjugarðinn og eins staðsetningu þeirra húsa sem þar voru þá. Nyrst á kortinu er kirkja Ásgeirs og nýi kirkjugarðurinn (mynd 1).



**Mynd 1.** Túnakort af Þingeyrum frá 1919 (Þjóðskjalasafn Íslands).

Á ljósmynd frá 1898 má einnig sjá bæjarhús sem þá stóðu á Þingeyrum og einnig kirkjugarðinn með fjölda minningarmarka (mynd 2). Margt fólk var þá samankomið á staðnum en tilefnið var hátíð Húnvetninga, haldin á Þjóðminningardaginn 9. júlí þetta ár (*Ísafold* 1989, bls. 1).



**Mynd 2.** Ljósmynd sem tekin var á hátíð Húnvetninga sem haldin var 9. júlí 1898. Ljósmyndarinn hefur staðið á kirkjuflötinni neðan sunnan við nýju kirkjuna. Sjá má gamla kirkjugarðinn og bæjarhúsatorfuna í bakgrunni (01309 Ljósmyndasafnið Blönduósi).

Klaustrinu á Þingeyrum var endanlega lokað í kjölfar siðaskiptanna árið 1551 (Steinunn Kristjánsdóttir 2021, bls. 92, 94). Líkt og rakið var í áfangskýrslu uppgraftarins árið 2020, kemur lítið fram í rituðum heimildum um útlit og gerð húsa þess á meðan það var í rekstri (sjá Sigrún Hannesdóttir og Steinunn Kristjánsdóttir 2020, bls. 5–6). Í Sigurðarregisteri frá árinu 1525 segir þó að í kirkjunni hafi verið fjögur útölturu auk eins háaltaris (DI IX, bls. 312–313). Það bendir til þess að hún hafi verið nokkuð umfangsmikil. Eins kann kapítulainnsigli klaustursins að gefa vísbendingu um ytra útlit kirkjunnar en innsiglið sýnir gafl kirkju í rómönskum stíl með turna hvoru megin við innganginn (Steinunn Kristjánsdóttir 2017, bls. 100). Í öðrum heimildum er aðeins getið um skála í Þingeyraklaustri 1489 (DI VI, 658–659), conventu (Lárentíus saga 1998, bls. 332) og stöpul 1363 (DI III, bls. 184–186). Í heimildinni um stöpulinn er óskað eftir legstæði í gólfi hans og bendir orðalagið til þess að stöplarnir kunni að hafa verið tveir. Í próventusamningum eru einnig nefnd sérstök próventuhús 1443, 1464 og 1527 (DI IV, bls. 635–636; DI V, bls. 417; DI IX, bls. 426). Ekki er ljóst hvort þau voru samtengd klausturhúsunum sjálfum eða hvort þau stóðu stök. Þá hljóta skepnuhús að hafa verið á staðnum, auk annarra útihúsa. Alfær smiðja er þar árið 1525 (DI IX, bls. 316) en ekki er þess getið í hvernig byggingu hún var. Hún kann að hafa staðið í smiðju eða skemmu. Ólíklegt verður einnig að teljast að hús og kirkja Þingeyraklausturs hafi staðið óbreytt allt til lokun þess árið 1551 en rekstur klaustursins hafði þá staðið yfir í meira en fjórar aldir. Heimildir geta þess t.a.m. að Guðmundur ábóti (1309–1338) hafi árið 1314 látið bæta framkirkju við klausturkirkjuna og var hún vígð sérstaklega af því tilefni (Jón Espólín 1821, bls. 36; Lögmannsannáll 1888, bls. 272).

Eftir siðaskiptin í Hólabiskupsumdæmi árið 1550 varð Þingeyraklaustur, rétt eins og aðrar klausturjarðir, að eign Danakonungs. Rekstri klaustranna var þar með hætt fyrir fullt og allt, en Þingeyrarklaustri virðist hafa verið lokað 1551. Fluttu umboðsmenn konungs sem sáu um jarðagóss klaustranna í sumum tilfellum á klausturstaðina sjálfa og bjuggu í þeim húsum sem þar voru fyrir, annað hvort bæjarhús eða klausturhús. Sá fyrsti til að taka við Þingeyraklausturseignum var sr. Sveinn Finnbogason en hann var formlega skipaður af konungi árið 1545 (sjá DI XI, bls. 378). Óvíst er hvort hann tók nokkurn tíma við embættinu í raun vegna þess að heimildir sýna að klaustrið var enn starfandi þá undir stjórn ábóta, Helga Höskuldssonar, og var það svo til ársins 1551 (DI XI, bls. 753–754; Steinunn Kristjánsdóttir 2021, bls. 90). Ástæður skipunar Sveins má vafalaust rekja til þess að ný kirkjuskipan, sú lúterska, var tekin upp í Skálholtsumdæmi árið 1541 og höfðu tímamótin þar einnig áhrif á klaustrin í Hólabiskupsumdæmi enda þótt siðaskiptin hafi ekki orðið þar fyrir en áratug síðar. Svo dæmi sé tekið þá var farið að senda gripi úr klaustrunum fyrir norðan til Danmerkur þegar



árið 1545, enda þótt lokun þeirra væri ekki endilega á döfinni þá. Það var þannig að biskupar beggja biskupsumdæma höfðu lofað að aðstoða Danakonung við að greiða niður skuldir sínar eftir Greifastríðið (1534–1536) en það var háð ytra vegna siðaskiptanna. Skálholtsbiskup, Gissur Einarsson, sendi konungi verðmæti úr sínu umdæmi syðra strax árið 1541 (DI X, bls. 644–645). Kristján III Danakonungur kvittaði síðan, hinn 13. mars 1545, fyrir móttöku silfurs sem Jón Arason biskup hafði sent honum úr kirkjum og klaustrum úr Hólabiskupsdæmi af þessu sama tilefni (DI XI, bls. 378–379). Ekki er tilgreint nákvæmlega hvaða gripir þetta voru eða hvaðan, en gera má ráð fyrir að einhverjir þeirra hafi verið úr Þingeyraklaustri. Það var þennan sama dag, 13. mars 1545, sem konungur veitti sr. Sveini Finnbogasyni umboð til að fara með eignir Þingeyraklausturs. Það var þó ekki fyrr en í 10. febrúar 1550 sem ábóti Þingeyraklausturs, Helgi Höskuldsson, óskaði formlega eftir því að vera leystur frá störfum sökum elli og krankleika. Þetta segist hann gera með samþykki konventubræðra sinna en að fororði Jóns biskups sem hafi lofað að setja Björn son sinn í embættið í stað hans (DI XI, bls. 753–754). Greinilegt er að þar voru enn starfandi munkar sem tóku þátt í gjörningum klausturs síns eins og lög gerðu ráð fyrir. En biskupssonurinn Björn Jónsson var ábóti Þingeyraklausturs aðeins í skamman tíma en hann var – sem þekkt er – hálshöggvinn um haustið. Tók Helgi þá aftur við stjórnartaumunum en aðeins fram á vor 1551. Segja má að klausturhald hafi endanlega liðið undir lok á Þingeyrum þegar klaustrin í Hólabiskupsumdæmi voru tæmd af gripum árið 1551. Danakonungur staðfestir alltént hinn 17. október 1551 að hann hafi tekið við ýmsum gripum og silfri úr klaustrunum að Þingeyrum, Munkaþverá og Möðruvöllum en einnig frá biskupsstólnum sjálfum að Hólum (Kancelliets brevbøger vedrørende Danmarks indre forhold 1551–1555, 1885–1886, bls. 83–84). Talið er í stórum dráttum upp hvaða gripir voru sendir utan en ekki hvað var frá hverjum stað, þannig að óljóst er hvað fór frá Þingeyrum. Danakonungur gekk um þessar mundir eftir því að skipaðir væru umboðsmenn hans yfir klausturgóssunum á Íslandi og var Páll Hvítfelt hirðstjóri fenginn til að ganga í málið þegar árið 1552 (DI XII, bls. 359–363). Veitingabréf konungs voru flest dagsett 12. mars 1554 og fékk Hákon Gíslason þá Þingeyraklaustursumboð (DI XII, bls. 680–681; Steinunn Kristjánsdóttir 2021, bls. 93).

Ekki er vitað hversu miklar breytingar klausturhaldarar konungs gerðu á klausturhúsunum á Þingeyrum þegar settust þar að við siðaskiptin, ekki síst vegna þess hversu lítið er vitað um útlit þeirra á meðan klaustrið var í rekstri. Til eru úttektir á húsum staðarins árin 1684, 1704, 1737, 1776, 1778, 1782 og 1783, auk úttekta á eignum og gripum árin 1525 og 1552. Þessar úttektir allar voru gerðar vegna einhverra umskipta, t.d. við biskupaskipti á Hólum 1524, lokun klaustursins 1551 eða þegar nýir umboðsmenn tóku við klausturgóssinu

einn á eftir öðrum. Klausturkirkjan á Þingeyrum virðist hafa verið í notkun allt til ársins 1619 þegar Páll Guðbrandsson sem þá sat á jörðinni lét byggja nýja kirkju. Það var líklega vegna þess að árið 1560 hafði konungur krafist þess að eftirstandandi klausturkirkjur skyldu rifnar þar sem þær væru of stórar og dýrar í rekstri (Vestfjarðarannáll elzti, bls. 56; Vestfjarðarannáll yngri, bls. 101; DI XIII, bls. 480–481). Klausturhúsin kunna hins vegar að hafa staðið svo til óbreytt allt fram að aldamótunum 1700 er hús á Þingeyrum voru endurbyggð af Lauritz Gottrup sem fékk klausturumboðið 1685.

Ári áður en Gottrup flutti að Þingeyrum, lét hann taka staðinn út. Úttektin frá 1684, sem hér er birt í Viðauka I samkvæmt uppskrift frá Gottskálk Jenssyni, sýnir að þá voru þar 46 hús af ýmsum gerðum, þ.m.t. íveruhús, búr, smiðjur og peningshús. Einnig voru taldir upp innanstokksmunir, búsgögn, klæði, matur og húsdýr. Ekkert í upptalningunni bendir til klausturhalds lengur, enda nærri hálf önnur öld liðin frá lokun þess, en vel má vera að sum rýmanna hafi verið endurnýtt undir breyttum formerkjum og nýjum heitum. Kirkjan hafði þó, líkt og fyrr getur, verið endurbyggð 1619 eða að minnsta kosti minnkuð. Þessi kirkja stóð væntanlega enn árið 1684. Hún var þá 14,5 metrar á lengd (kór meðtalinn) og rúmir 7,75 metrar á breidd. Vel má vera að Páll klausturhaldari hafi aðeins látið fjarlægja framkirkjuna sem bætt var við hana 1314 en jarðsjármælingar sýna allt að 23 metra langa rúst, 9 metra á breidd, syst í kirkjugarðinum. Með uppgreftinum hefur verið staðfest að þarna stóð klausturkirkjan (Steinunn Kristjánsdóttir, Vala Gunnarsdóttir og Helga Jónsdóttir 2015, bls. 9–12; Steinunn Kristjánsdóttir 2018, bls. 10). Líkt og síðar verður vikið að hefur nú komið í ljós að kirkjan Páls stóð á sama grunni og klausturkirkjan en þar fundust grafir tveggja klausturhaldara.

Í úttektinni frá 1684 er einnig talið upp kirkjuport sem kann að vera stöpullinn sem nefndur var í bréfinu frá 1363. Sérstaklega áberandi er að árið 1684 eru engin líkneski lengur í kirkjunni – þau voru 18 þar árið 1525 – né heldur aðrir gripir sem minna á kaþólskan átrúnað. Þá er kominn predikunarstóll í hana (DI IX, bls. 312–313 og Viðhengi I). Um 1700 lét Gottrup rífa kirkju Páls og byggja nýja útbrotakirkju úr timbri. Um leið lét hann endurbyggja önnur hús á staðnum og fækkaði þeim umtalsvert við það. Kirkja Gottrups var rúmum 16 metrar að lengd, breiddin 9,5 metrar og hæðin tæpir 8 metrar. Allt úr timbri. Á henni voru útbrot (þ.e. hliðarstúkur) til beggja hliða og steinlagður gangur fyrir miðju. Barnabarn Gottrups sem dvaldi á Þingeyrum í æsku sagði bæjarhúsin afa síns hafa verið byggð í anda danskra herragarða (Ólafur Gíslason 1916, bls. 59, 62–63). Snemma á 19. öld fékk Björn Olsen Þingeyraklaustursumboð og lét hann gera upp húsakost staðarins að miklum hluta. Björn lét einnig rífa niður kirkju Gottrups og byggja í hennar stað torfkirkju um árið 1817. Björn keypti Þingeyrar árið 1811 og hefur staðurinn verið í einkaeigu síðan þá. Hluti þeirra bæjarhúsa sem

hann byggði stóðu allt til ársins 1924 er þau brunnu. Geymsla og hjallur sem þá hafði verið bætt við þau sluppu við eldinn og standa enn, þó í nokkuð breyttri mynd (Hulda Á. Stefánsdóttir 1987, bl. 62–66; Guðrún Harðardóttir o.fl. 2006, bls. 268–269).

## 1.2. Fyrri rannsóknir

Leit að klausturrústunum á Þingeyrum hófust með fjarkönnunum árið 2014 í tengslum við rannsókina Kortlagning klaustra á Íslandi (Margrét Valmundsdóttir og Steinunn Kristjánsdóttir 2014, bls. 2–3; Steinunn Kristjánsdóttir og Vala Gunnarsdóttir 2014, bls. 6–8). Áður höfðu fornleifar innan jarðarinnar verið skráðar (Bryndís Zoëga, Guðmundur St Sigurðarson, Sigríður Sigurðardóttir og Guðný Zoëga, 2006) og viðnámsmælingar gerðar á minjum sem tengjast hugsanlegu þinghaldi til forna á staðnum (Coolen, Joris og Mehler 2015). Sjá má lista yfir rannsóknir síðari ára á Þingeyrum í töflu 1 en þær verða raktar frekar hér fyrir neðan.

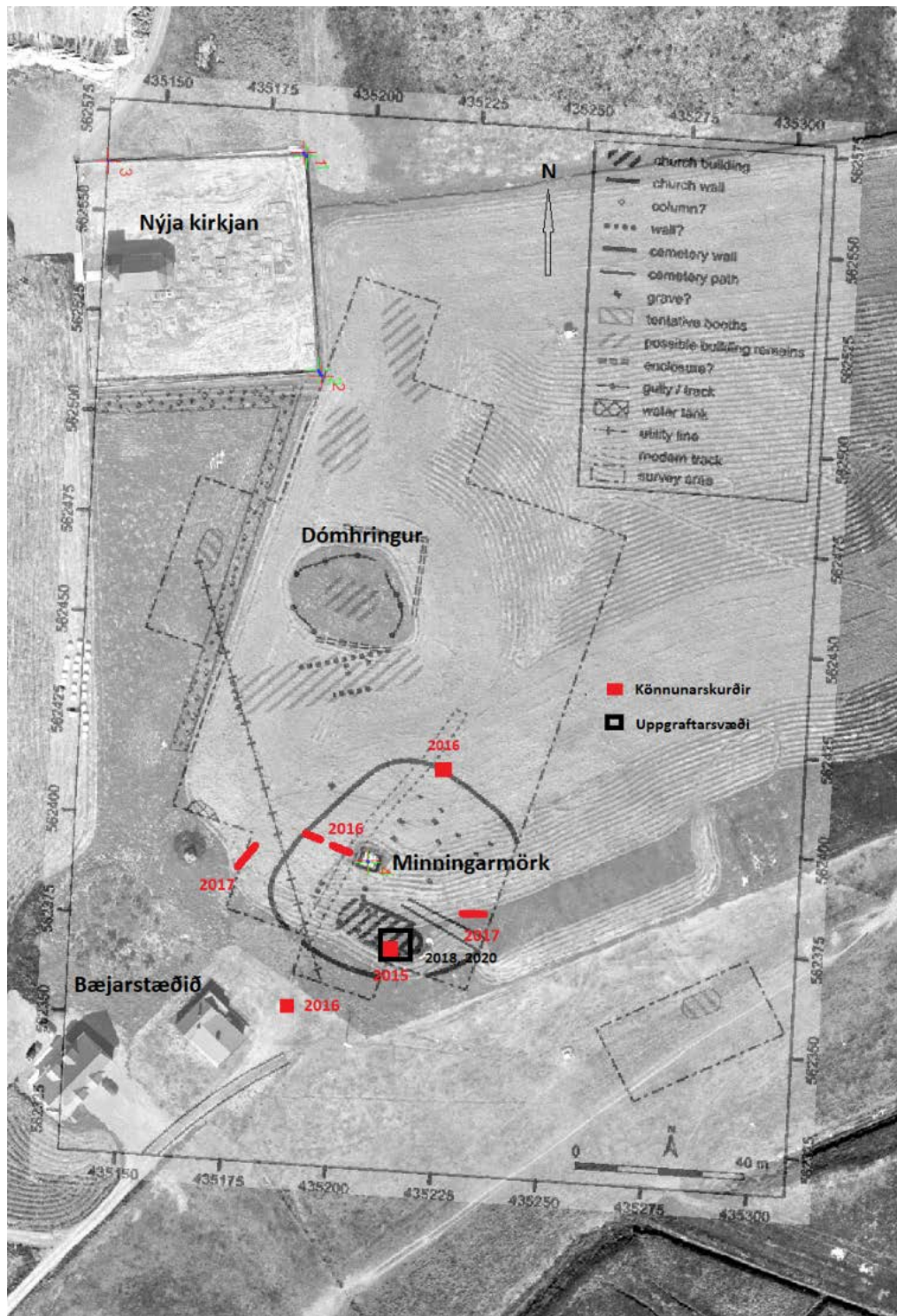
Ár	Verk	Unnið af	Birting
2006	Skráning fornleifa	Byggðasafn Skagfirðinga	Bryndís Zoëga, Guðmundur St Sigurðarson, Sigríður Sigurðardóttir og Guðný Zoëga (2006)
2012	Viðnámsmælingar	Fornleifastofnun Ísl. og Háskólinn í Vín	Coolen, Joris og Mehler, Natascha (2015)
2014	Radarmælingar og aðrar fjarkannanir	Þingeyraverkefnið og Háskóli Íslands	Margrét Valmundsdóttir og Steinunn Kristjánsdóttir (2014); Steinunn Kristjánsdóttir og Vala Gunnarsdóttir (2014)
2015	Könnunarskurðir	Þingeyraverkefnið og Háskóli Íslands	Steinunn Kristjánsdóttir, Vala Gunnarsdóttir og Helga Jónsdóttir (2015)
2016	Könnunarskurðir	Þingeyraverkefnið og Háskóli Íslands	Steinunn Kristjánsdóttir, Vala Gunnarsdóttir og Helga Jónsdóttir (2016)
2017	Könnunarskurðir	Þingeyraverkefnið og Háskóli Íslands	Hermann Jakob Hjartarson, Steinunn Kristjánsdóttir og Joe W. Walser (2017)
2018	Uppgröftur	Þingeyraverkefnið og Háskóli Íslands	Steinunn Kristjánsdóttir (2018)
2019	Radarmælingar	Þingeyraverkefnið og Háskóli Íslands	Ómar Valur Jónasson (2019)
2020	Uppgröftur	Þingeyraverkefnið og Háskóli Íslands	Sigrún Hannesdóttir og Steinunn Kristjánsdóttir (2020)
2021	Uppgröftur/ radarmælingar	Þingeyraverkefnið og Háskóli Íslands	

**Tafla 1.** Listi yfir rannsóknir síðustu ára á Þingeyrum.

Árið 2015 var fyrsti könnunarskurðurinn grafinn á Þingeyrum, 2x2 m á stærð, í rúst sem sást á viðnámsmælum í túninu skammt norðan við bæjarstæðið á Þingeyrum (mynd 3). Þetta voru mælingar unnar af Fornleifastofnun Íslands og fornleifadeild Háskólans í Vín árið 2012 vegna rannsókna á fornum þingstöðum hérlendis (tafla 1). Rústin er aflöng og snýr í austur/vestur en á eystri gafl hennar má greina hálfhringlaga viðbyggingu. Heildarlengd hennar er 23 metrar og

breiddin er 9 metrar. Rúst þessi var því túlkuð sem kirkja með kór (Coolen, Joris og Mehler, Natascha 2015, bls. 19–22; Steinunn Kristjánsdóttir, Vala Gunnarsdóttir og Helga Jónsdóttir 2015, bls. 9–12). Hvorki kirkja Páls né Gottrups voru svo stórar en líkt og áður gat reistu þeir báðir nýjar kirkjur á staðnum, Páll árið 1916 en Gottrup um 1700. Í könnunarskurðinum var komið niður á vegg þessarar rústar (mynd 3). Var hann eingöngu gerður úr torfi. Í torfinu var hvít gjóska úr Heklugosi árið 1104 áberandi og benti jarðlagasamhengi til þess að byggingin væri frá klausturtíma á Þingeyrum. Með tilliti til þessa aldurs og umfangs rústarinnar var einnig hægt að útiloka að hún væri af annarri kirkju en klausturkirkjunni (Steinunn Kristjánsdóttir, Vala Gunnarsdóttir og Helga Jónsdóttir 2015, bls. 9–12). Árið 2016 voru fjórir nýir könnunarskurðir grafnir í túninu norðan við bæjarstæðið (mynd 3, tafla 1). Einn þeirra var grafinn í garðlag sem virtist vera kirkjugarðsveggur nyrst á rústasvæðinu sem hafði sést við jarðsjármælingarnar. Kom þar í ljós veggur sem reyndist vera frá sama tíma og klausturkirkjan. Tveir skurðir voru síðan grafnir á miðju túninu, rétt vestan við minningarmörk sem safnað var úr túninu við sléttun þess um 1925. Þar komu í ljós grafir frá klausturtíma og yngri torfveggur. Fjórði skurðurinn var grafinn rétt norðan við gamla bæinn en í honum fundust mannvistarleifar frá klausturtíma en einnig eldri minjar (Steinunn Kristjánsdóttir, Vala Gunnarsdóttir og Helga Jónsdóttir 2016). Tveir könnunarskurðir til viðbótar voru teknir árið 2017 í því skyni að staðsetja eystri og vestari mörk klaustursvæðisins (mynd 3, tafla 1). Leifar rústa úr klausturhúsunum, sennilega eldhús, og móöskuhaugur komu í ljós í vestari skurðinum. Í eystri skurðinum fundust leifar smiðju en líka grafir frá 11. öld (Hermann Jakob Hjartarson, Steinunn Kristjánsdóttir og Joe W. Walser 2017).

Í júní 2018 fór síðan í fyrsta sinn fram fornleifauppgröftur á Þingeyrum. Þá var opnað 12x7 m svæði þar sem forkannanir höfðu bent til að kór klausturkirkjunnar væri (mynd 3, tafla 1). Svæðinu var skipt upp í A (suðurendi) og B (norðurendi) hluta og grafið á þeim báðum. Allt svæðið er mikið raskað vegna grafa frá 20. öld en rústir og gripir frá ýmsum tímum fundust samt inn á milli þeirra (Steinunn Kristjánsdóttir 2018). Sumarið 2019 var ekkert grafið á Þingeyrum en þess í stað fóru þar fram áframhaldandi mælingar með radarjarðsjá. Mælingarnar voru gerðar á uppgraftarsvæðinu sjálfu og á afmörkuðum svæðum norðan og vestan við það (Ómar Valur Jónasson 2019). Í ágúst 2020 var uppgrefti síðan haldið áfram innan svæðisins sem opnað var sumarið 2018. Hluta þess var þó lokað vegna rasks og mældist það þá 10x7 m metrar á stærð (mynd 3). Um leið var svæðið auðkennt upp á nýtt með bókstafnum C (Sigrún Hannesdóttir og Steinunn Kristjánsdóttir 2020).



**Mynd 3.** Kort sem sýnir niðurstöður jarðsjármælinga á Þingeyrum 2012 og 2014. Þar má einnig sjá staðsetningu könnunarskurða 2015, 2016 og 2017 og uppgriftarsvæði 2018 og 2019 og 2020.

Líkt og síðar verður vikið að var fyrst lokið við uppgröft á þessu svæði sumarið 2021, ný uppgriftarsvæði opnuð, fleiri könnunarskurðir grafnir og ný svæði mæld með radarjarðsjánni (sjá nánar mynd 5 og kafla 5 í þessari skýrslu).

## 2. Stjórnýsla og fjármögnun

Rannsóknin var fjármögnuð með styrk frá verkefninu RÍM, Rannsóknasjóði Háskóla Íslands og Nýsköpunarsjóði námsmanna. Tilskilin leyfi landeiganda og frá Minjastofnun Íslands fengust fyrir rannsókninni.

## 3. Aðrar almennar upplýsingar

Fornleifauppgröftur á Þingeyrum sumarið 2021 fór fram dagana 3.–27. ágúst. Steinunn Kristjánsdóttir (SK) stjórnaði rannsókninni en aðrir starfsmenn á vettvangi voru fornleifafræðingarnir Ómar Valur Jónasson (ÓVJ) og Sigrún Hannesdóttir (SH) og fornleifafræðinemarnir Almar Smári Óskarsson (ASÓ) og Klara Ósk Gunnarsdóttir (KÓG). Eftir vettvangsrannsókn sá Snædís Sunna Thorlacíus (SST) um frágang, ljósmyndun og skráningu gripa í Sarp en Ómar sá um vinnslu teikninga í QGIS. Sandra Sif Einarsdóttir forvarði gripum og Joe W. Walser III greindi mannabein. Þau eru bæði starfsmenn Þjóðminjasafns Íslands. Gottskálf Jenson (GJ) vann að rannsóknum á handritum úr Þingeyraklaustri og á rituðum heimildum þaðan.

## 4. Uppmælingarkerfi

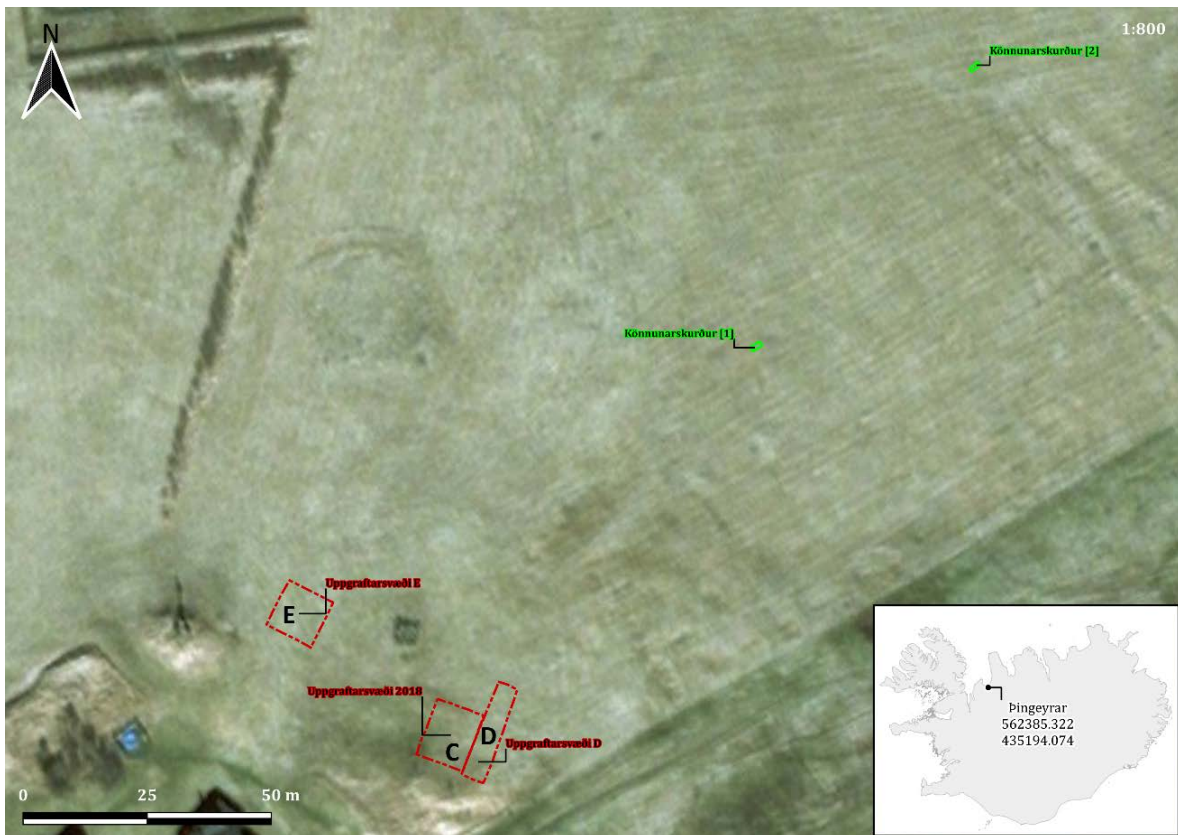
Öll teiknilög og einingar innan þeirra (t.d. jarðlög, steinar og byggingarhlutar) voru mæld upp með alstöð. Staðsetning gripa var jafnframt mæld upp með henni. Mælingunum var hlaðið inn í stafrænan gagnagrunn í lok hvers dags. Tekningar voru sem fyrr segir unnar í QGIS.

## 5. Stærð og umfang uppgrftar og aðferð á vettvangi

Uppgröfturinn árið 2021 fór til að byrja með fram á sama svæði og árin 2018 og 2020 (svæði C) en auk þess var grafið í nýtt svæði, 10x10 metrar á stærð (E). Svæði C var stytt um 5 metra að norðanverðu vegna grafa sem þar eru frá 20. öld (sjá mynd 4). Grafirnar hafa raskað jarðlögum umtalsvert en inn á milli þeirra mátti greina leifar rústa frá klausturtíma, ásamt gripum. Grunnflötur svæðis C var því 7x5 metrar. Tveir könnunarskurðir voru einnig grafnir í túnið norðan við uppgraftarsvæðið (mynd 5). Breytt var um uppgraftaraðferð sumarið 2021 og grafið með einingaaðferð (e. *single-context*) í stað fjöleiningaaðferð (e. *multi-context*) eins og gert hafði verið árin tvö á undan. Vélgrafa var notuð til að opna ný svæði og taka könnunarskurði. Ný svæði voru einnig mæld með radarjarðsjá áður en byrjað var að grafa innan þeirra.



Mynd 4. Grafir á uppgriftarsvæði C (teikning: ÓVJ).



Mynd 5. Uppgriftarsvæði og könnunarskurðir 2021 (teikning: ÓVJ).

Töluverð vinna var lögð í það sumarið 2021 að finna mörk kirkjugarðsins í túninu norðan við bæjarstæðið, svo hægt yrði að opna nýtt uppgraftarsvæði utan við hann. Að þessu sinni var þetta gert með radarjarðsjánni en einnig alstöðinni. Stuðst var við eldri jarðsjármælingar á staðnum, túnakortið frá 1919 (mynd 1) og ljósmyndina sem tekin var á hátíðinni 1898 (mynd 2). Voru öll þessi gögn sett upp í alstöðinni og gengið með hana eftir kirkjugarðsveggnum á sléttuðu túninum. Var þá fyrst hægt að greina mörk kirkjugarðsins með nokkurri vissu. Fyrst var þó nýtt svæði, D, opnað með vélgröfu rétt austan við svæði C en ætlunin var að það tæki við af því (mynd 5). Var yfirborð þess hreinsað með múrskaiðum og skóflum. Við hreinsunina fannst töluvert magn af stökum mannabeinum sem benti til þess að þar væru raskaðar grafir. Var svæðið síðan mælt með radarjarðsjánni sem sýndi merki um fjölda grafa undir yfirborðinu. Í framhaldinu var tekin ákvörðun um að halda ekki uppgrefti áfram þar og opna annað svæði, E, vestan og rétt við kirkjugarðsvegginn, þó þannig að þetta vestasta horn hans næði inn á uppgraftarsvæðið. Þar hafði verið tekinn könnunarskurður sumarið 2017 og bentu jarðlög í honum til þess að þarna hafi verið eldhús eða eldunaraðstaða. Aldursgreining sýndi að leifarnar þar voru frá klausturtíma (Hermann Jakob Hjartarson et al, bls. 4–6).

Þegar sótt var um uppgrafterleyfi árið 2021 var einnig óskað eftir því að kanna túnið norðan við kirkjugarðinn með könnunarskurðum en drónamyndir, sem teknar voru sumarið 2020, sýndu misfellur í því. Litu misfellurnar út eins og garðlög og rústir. Ætlunin var að mæla það jafnframt með radarnum en byrjað var á því að taka tvo könnunarskurði á þeim stöðum þar sem misfellurnar voru greinilegastar (mynd 5). Engin mannsvist kom síðan í ljós í skurðunum. Voru því engar radarmælingar gerðar þar enda greinilegt að um náttúrulegar misfellur er að ræða en ekki mannvistarleifar.

## 6. Lýsing mannvirkja

Sumarið 2021 var haldið áfram að grafa upp vegginn sem fannst fyrst sumarið 2018 og grafið var í sumarið 2020. Er hann talinn vera hluti af syðri langvegg klausturkirkjunnar. Þrjár grjótfylltar stoðarholur fundust norðan við hann. Nýleg ómerkt barnskista (gröf 6) fannst í veggnum við hlið grafar Helgu Aradóttur (gröf 1) sem var grafin upp 2018 (mynd 4). Var barnskistan flutt í nýja kirkjugarðinn, ásamt kistu Helgu sem ekki náðist að endurjarðsetja sama ár og hún fannst. Fengu þær grafreit saman í nýja kirkjugarðinum. Fleiri grafir fundust, nr. 7, 8, 9, 10, 11, 12, 13 og 14 (sjá nánar mynd 4). Þrjár þeirra, nr. 10, 11 og 12, eru frá 20. öld og voru þær því ekki grafnar upp. Aldur þeirra var ákvarðaður út frá gerð kistnanna í þeim en á loki þeirra var samskonar skraut og greina mátti á öðrum kistum sem nú hafa verið fluttar í



nýja kirkjugarði (nr. 1, 2, 3, 4, 5 og 6). Grafir nr. 13 og 14 eru líklega báðar frá seinni tímum en samkvæmt niðurstöðum kolefnisgreininga á sýni nr. 2021-39-86 úr gröf 14 er hún frá tímabilinu ca. 1750 til 1850, jafnvel síðar. Gröf 7 var mikið röskuð og fá bein reyndust hafa varðveist í henni (sjá Viðauka II). Eitt sýni var þó sent úr henni til kolefnisaldursgreininga, nr. 2021-39-84, og reyndist hún vera frá klausturtíma (sjá nánar kafla 12.3).

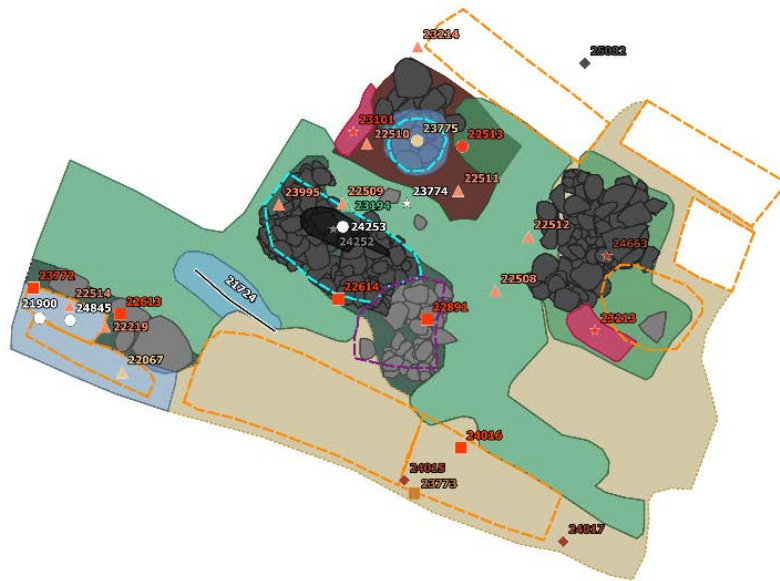
Kistan sem fannst í gröf 9 var merkt Oddi Stefánssyni klausturhaldara (1783–1803) en hann lést árið 1804. Var hún ekki grafin upp, enda þjónaði það ekki tilgangi rannsókna, en þó voru sýni tekin til fornDNA greininga. Hins vegar var gröf 8 grafin upp en þar hafði Jón Þorleifsson, klausturhaldari 1678–1683, verið jarðsettur (sjá Viðauka II og III). Ekki var vitað frá hvaða tíma gröfin var fyrr en hún hafði verið tæmd. Fyrst um sinn leit út fyrir að gröfin væri frá klausturtíma en svo reyndist ekki vera. Jón var jarðaður með innsiglihring sinn (sjá forsíðumynd og mynd 13) og húfu á höfði (mynd 14). Veitir húfan mikilvægar upplýsingar um tísku yfirstéttarfolks á Íslandi á þessum tíma. Hún er úr flaueli (þ.e. silki) en hún er skreytt með blúndum sem eru kniplaðar úr silfurþræði. Jón var klausturhaldari í aðeins örfá ár á Þingeyrum en hann lést 26 ára gamall árið 1683. Staðsetning þessara tveggja grafa í gólfi kirkjurústarinnar staðfestir að kirkja Páls var reist á grunni klausturkirkjunnar að hluta.

## 7. Gripir

Alls voru skráð 76 gripanúmer árið 2021 en þau eru mikið færri en árin á undan. Staðsetning annarra gripa en þeirra sem fundust við hreinsun var mæld með alstöð og því hægt að framkvæma rýmisgreiningu með þeim (myndir 6 og 16). Af öllum gripaflokkum voru naglar algengastir en alls voru 15 naglar skráðir. Næstalgengasti gripaflokkurinn voru textílar en þeir voru tíu talsins. Þriðji algengasti efnisflokkurinn var kopargripir en þeir voru sjö í heildina. Gripaflóran var nokkuð ólík á milli svæða enda uppgröftur mislangt kominn.

### Svæði C

Á svæði C fannst 51 gripur (mynd 6). Algengasti efnisflokkurinn var textílar en tíu þannig gripanúmer voru skráð og sá næstalgengasti var járn en níu gripir voru skráðir í þeim flokki, allt naglar. Þá voru skráð þrjú leirkersbrot, þrjú dýrabein og þrjú handföng. Handföngin eru úr járn og textíl, annars vegar af líkkistu (2021-39-29, mynd 12) og hins vegar af börum undan líkkistu (2021-39-45). Það þriðja er brot úr handfangi af litlu leiriláti (2021-39-55, mynd 10) (sjá nánar myndir 7 og 8).



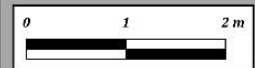
# Þingeyrar

2021 - 39  
Svæði C



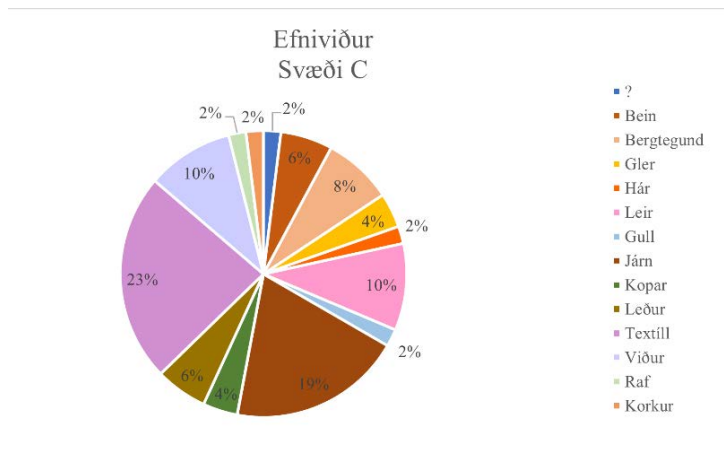
## Gripir 2021

- bein
- ▲ gler
- járn
- kopar
- ▲ textill
- kvarts
- ◆ leir
- víður
- ◆ flöguberg
- ▲ holufylling
- ★ jarðveggsýni
- ★ gjóskusýni
- ★ móðskusýni
- ★ sýni, aska/sót
- sýni, bein

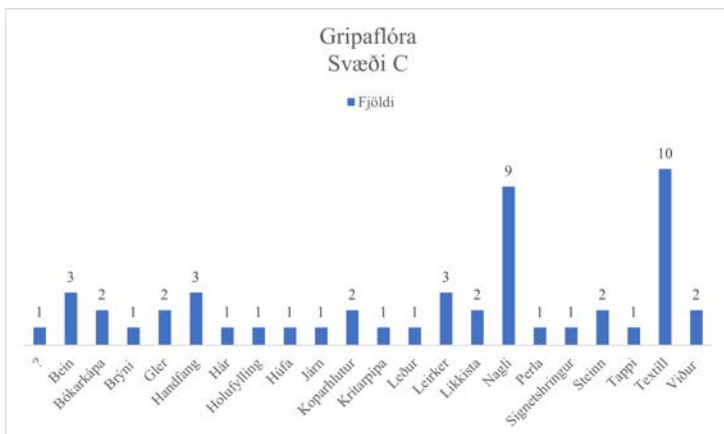


1:40

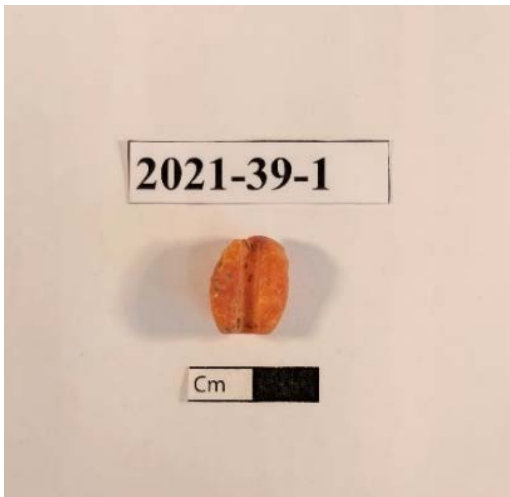
Mynd 6. Dreifing gripa á svæði C (teikning: ÓVJ).



Mynd 7: Skífurit sem sýnir hlutfall efnisflokka gripa á svæði C.



Mynd 8: Súlurit sem sýnir efnisflokka á svæði C.



**Mynd 9:** Hálf rafperla (2021-39-1).



**Mynd 10:** Handfang [2021-39-55] af leiriláti.

Áhugaverðir gripir sem fundust á svæði C voru til dæmis rafperla (2021-39-1, mynd 9) sem var lausafundur, koparpinni (2021-39-2) með óþekkt hlutverk, leðurbútur (2021-39-3) sem er mögulega bókarkjölur, korktappi (2021-39-11), brot úr stilk af krítarpípu (2021-39-46), brot úr handfangi af leiriláti (2021-39-55, mynd 10) og brýni (2021-39-64).

### Grafir á svæði C



**Mynd 11:** Fjöl (2021-39-19) úr líkkistu Jóns Þorleifssonar með koparskildi á.



**Mynd 12:** Handföng (2021-39-29) af líkkistu Jóns Þorleifssonar.

Grafnar voru upp að hluta til eða öllu leyti grafir nr. 3, 6, 7, 8, 9 og 14 á svæði C (sjá mynd 4). Tólf gripanúmer eru úr gröf 8 en það er gröf Jóns Þorleifssonar (d. 1683). Sjö af gripunum eru hlutar af líkkistunni. Nokkrar viðarfjalir úr kistunni eru undir númerum 2021-39-19 (mynd 11) og 2021-39-20. Fjalirnar eru með koparskreyti, textíl og járnhandföngum. Fjögur járnhandföng (2021-39-29) fundust laus (mynd 12) og nokkrir bútar af textíl undir númerum 2021-39-30 og 2021-39-50. Kistan var klædd með textíl og var heillegustu bútonum safnað undir númerinu

2021-29-51, auk nokkurra viðarnagla sem fengu númerið 2021-39-91). Í gröfinni fannst jafnframt textílbútur (2021-39-39) og leðurbútar (2021-39-44) sem mögulega tilheyrðu klæðnaði Jóns. Þá fannst einnig í gröfinni mynstruð bókarkápa úr leðri (2021-39-17), signetshringur úr gulli með útskornum rauðum steini (2021-39-18) (mynd 13) og brún flaelshúfa með knipluðum blúndum úr silfurþráðum sem liggja þvert yfir hana og meðfram barmi hennar (2021-39-16) (mynd 14).



**Mynd 13:** Signetshringur (2021-39-18) úr gröf Jóns Þorleifssonar.



2021-39-16  
12.10.2021

**Mynd 14:** Flaelshúfa með silfurkníplingum (2021-39-16) sem Jón Þorleifsson bar í gröfinni.



**Mynd 15:** Minningartafla Björn Frøysák frá 1699. Óþekktur höfundur. Mynd sótt af [https://en.wikipedia.org/wiki/Björn\\_Frøysák](https://en.wikipedia.org/wiki/Björn_Frøysák)

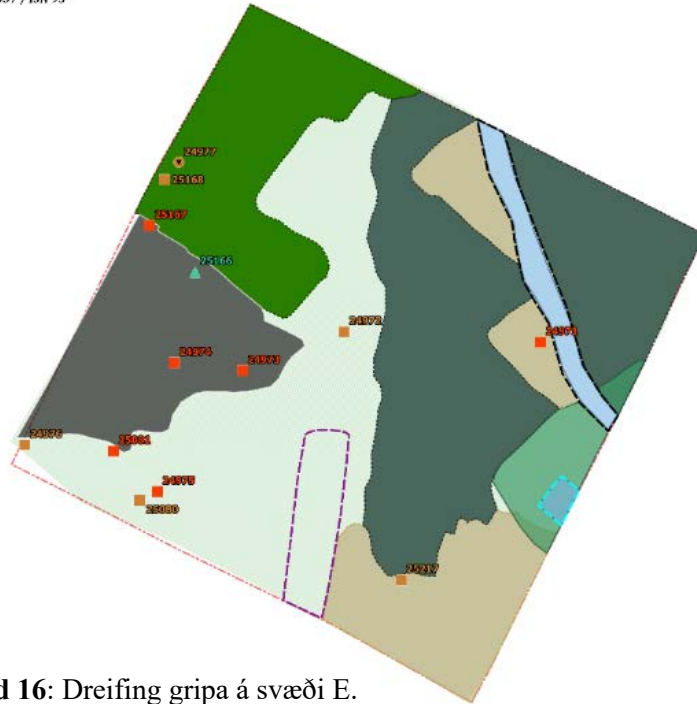
Á minningartöflu um norska bóndann og kaupmanninn Bjørn Frøysåk frá árinu 1699 sést hann og synir hans bera samskonar húfu (mynd 15) (Norsk Biografisk Leksikon, 2009). Eins má sjá bónda með svipaða húfu á höfði á teikningu úr Ferðabók Eggerts Ólafssonar og Bjarna Pálssonar frá 1752–1757 (sjá mynd aftast í Viðauka III). Signetshringurinn (mynd 13) er með rauðum steini sem er með spegluðu ígreypu innsigli. Gullið myndar átthyrndan ramma utan um steininn sem er felldur inn í hringinn. Í miðju innsiglinu er skjöldur með einhyrningi á og utan um hann krúsaðir skrautborðar. Fyrir ofan skjöldinn er burtreiðarhjálmur með öðrum einhyrningi fyrir miðju. Vinstra megin við burtreiðarhjálminn er bókstafurinn T og hægra megin bókstafurinn I. Það stendur líklega fyrir nafn Jóns Þorleifssonar sem var klausturhaldari á Þingeyrum frá 1678 til dánardags árið 1683 (Safn til sögu Íslands 1856, bls. 136.). Gerð var mæling á hringnum með ThermoFisher XL5 pXRF tæki sem gaf hlutfall gulls 70–75% (17–18 karöt). Auk þess voru í honum 11,8% titán sem hefur verið notað til þess að herða gullið, einnig 4,6% kopar og aðrir málmar í lægra hlutfalli. Mæling á innsiglinu útilokar ekki að steinninn sé karneól þar sem í honum er hátt hlutfall kísils. Tveir gripir fundust í gröf 7, annars vegar onyx steinn (2021-39-31) sem er mögulega skrautsteinn og hins vegar lítið leirkersbrot úr brúnum leir (2021-39-49). Einnig fundust tveir gripir í gröf 3, annars vegar textílhandföng (2021-39-45) af börum undan kistunni og hins vegar hár eða ull (2021-39-47) sem fannst yfir börunum. Aðeins einn gripur fannst í gröf Odds Sigurðssonar (d. 1804) eða gröf 9. Sá gripur (2021-39-90) er úr óþekktum efnivið og með óþekkt hlutverk.

### **Svæði D**

Á svæði D voru aðeins skráðir fimm gripir sem allir fundust við hreinsun. Tveir unnir steinar (2021-39-13) með óþekkt hlutverk, tvö hvítleirsbrot (2021-39-14), annað þeirra með merkingu (sjá mynd 13), þrjú járngríp (2021-39-15), tveir þeirra eru naglar og einn líklega hnífur og loks samansafn af dýrabeinum (2021-39-23) og mannabeinum (2021-39-24). Meðal mannabeinanna voru þrjú axis hryggjarliðir sem sýna fram á að um er að ræða allavega þrjú einstaklinga.

### **Svæði E**

Á svæði E voru skráðir 20 gripir (mynd 16). Algengasti gripaflokkurinn á svæðinu voru naglar og sá næstalgengasti kopargripur. Aðrir gripaflokkar voru mikið sjaldgæfari (mynd 17).



## Þingeyrar

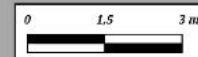
2021 - 39

Svæði E



### Gripir 2021

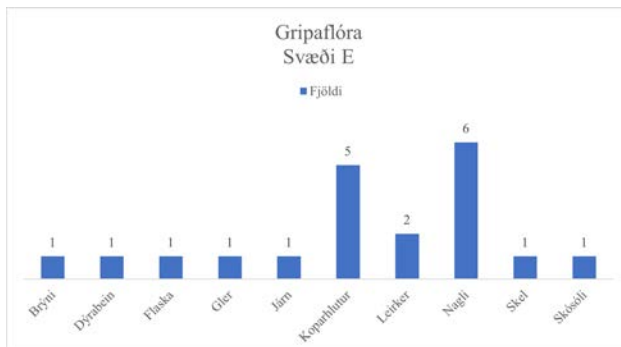
- ▲ gler
- járn
- kopar
- leður og kopar



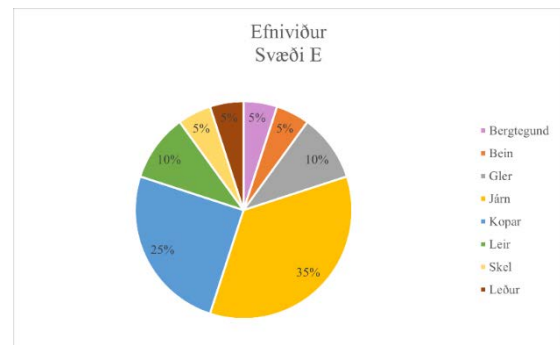
1:70

Mynd 16: Dreifing gripa á svæði E.

Þetta hlutfall endurspeglast í efniviðnum því að 35% gripanna voru úr járni og 25% þeirra úr kopar. Næst á eftir voru leir og gler í 10%. Aðrir efnisflokkar innihéldu einungis einn grip eða 5% (mynd 18).



Mynd 17: Súlurit sem sýnir gripaflóru á svæði E.



Mynd 18: Skífurit sem sýnir hlutfall efniviðar gripa á svæði E.

Áhugaverðir gripir sem fundust á svæðinu voru til dæmis brýni (2021-39-56), samansafn leirkerjabrota (2021-39-58 og 2021-39-59) en í því seinna var einnig brot úr krítarpípu með ígreyptri franskri lilju (*fleur-de-lis*), samansafn glerbrota (2021-39-62) sem innihélt meðal annars tvo flöskustúta, skel (2021-39-63), skósóli úr leðri með koparnöglum (2021-39-74) (mynd 19) og steint gler (2021-39-70) (mynd 20).



**Mynd 19:** Skósóli [2021-39-74] úr leðri og kopar.



**Mynd 20:**Steint glerbrot [2021-39-70].

Steinda glerið (2021-39-70) er lítið dökkt glerbrot með mikið af rispum á yfirborðinu. Brotið var efnagreint með ThermoFisher XL5 pXRF tæki sem gaf hlutfall kísils 43,4% sem styður að um sé að ræða gler. Aðrir málmar fundust í minna hlutfalli, m.a. ál 6%, magnesíum 1,8%, fosfór 1,5%, mangan 1,3% og járn 0,9%. Brotið hefur mögulega verið hluti af mósaík eins og algengt er í kirkjugluggum.

## Sýni

Tekin voru 14 sýni árið 2021. Tvö af þeim eru jarðvegssýni; annað þeirra (2021-39-21) var tekið úr náttúrulegu jarðlagi og hitt (2021-39-48) úr torfvegg. Tvö sýni voru tekin úr móöskulögum (2021-39-87 og 2021-39-88). Eitt gjóskusýni (2021-39-33) var tekið úr klausturvegg og eitt sýni af sóti (2021-39-80) úr öskulagi. Eitt textílsýni (2021-39-89) var tekið úr húfu sem Oddur Stefánsson (d. 1804) var með í gröf 9. Restin af sýnunum voru bein. Hin sýnin eru öll mannabein og/eða tennur sem notuð voru til kolefnisaldursgreininga og fornDNA greininga. Send voru sem áður sagði í kolefnisaldursgreiningu sýni númer 2021-39-81 og 2021-39-82, sem eru kjálkar sem fundust við hreinsun á svæði D, númer 2021-39-84 sem er kjálki úr gröf 7 og loks númer 2021-39-86 sem er langbein úr barnagröf 14. Niðurstöður má sjá í kafla 12.3. fornDNA greiningar verða gerðar á sýnum úr tönnum sem eru skráðar á númerin 2021-39-81, 2021-39-82 og 2021-39-84, auk númers 2021-39-22 úr gröf 8 og 2021-39-83 úr gröf 9.

## 8. Landslag, gróður og jarðgrunnur

Uppgraftarsvæðið er staðsett skammt norðan við bæjarstæðið á Þingeyrum. Gamli kirkjugarðurinn er innan þessa túns en hann var sléttaður uppúr 1925 og nýttur sem tún bæjarins. Uppgröftur hefur farið fram bæði innan gamla kirkjugarðsins en einnig utan við hann. Hæð svæðisins yfir sjávarmáli er að meðaltali um 23,3 metrar. Á Þingeyrum er mikil jarðvegsþykknun en sem dæmi má nefna að um tveir metrar voru að jafnaði frá yfirborði þar til að komið var niður fyrir minjar frá klausturtíma. Ekkert náttúrulegt grjót er þar í jarðvegi og mjög djúpt á grunnvatn. Jarðvegur er því fremur þurr.

## 9. Miðlun

Ljósmyndum var deilt á Facebooksíðu verkefnisins Grafið í rústir Þingeyraklausturs / Excavation at Þingeyrar monastic site nær daglega meðan á rannsókninni stóð. Þá var upplýsingum miðlað jafnóðum á Instagram. Var þannig reynt að ná til breiðs hóps fólks, almennings jafnt sem fornleifafræðinga. Allar skýrslur í tengslum við Þingeyraverkefnið eru í opnu aðgengi á heimasíðu umsjónarmanns (<https://notendur.hi.is/sjk/>) en fyrir dyrum stendur að flytja heimasíðuna á nýja slóð fyrir mitt ár 2022. Sumarið 2021 var fyrsta skrefið tekið í að hanna bókasafn Þingeyraklausturs stafrænt og verður það síðan birt í opnum aðgengi á netinu. Ein grein var birt í opnum aðgengi í tímaritinu Religions um ritmenningu Þingeyraklausturs. Greinin er eftir Gottskálk Jensson.

## 10. Túlkun og niðurstöður

Þrátt fyrir að uppgraftarsvæðið á Þingeyrum sé töluvert raskað af yngri gröfum er þar vel varðveittur veggur frá klausturtíma, ásamt stoðarholum. Veggurinn nær þvert yfir uppgraftarsvæðið og hefur verið um tveir metrar að þykkt og má því ætla að hann hafi tilheyrt umfangsmikilli byggingu. Nokkuð ljóst þykir að hann hafi tilheyrt klausturkirkjunni sjálfri eins og niðurstöður jarðsjármælinga sem gerðar voru árið 2014 þóttu benda til. Fundur grafa tveggja klausturhaldara (d. 1684 og 1804) í kirkjugrunninum styður þá túlkun en af rituðum heimildum má ráða að kirkjur á Þingeyrum hafi yfirleitt verið byggðar á sama grunni. Vitað er að klausturkirkjan var minnkuð umtalsvert 1619 þegar Danakonungur skipaði svo fyrir. Svo lítur út fyrir að kór hluti miðskips hennar hafi verið nýttur áfram en kirkjan stytt. Grafir klausturhaldaranna fundust einmitt innan kórs kirkjunnar en venja var á þessum tíma að jarða fyrirmenni í gólfi kirkja.



## 11. Áætlað framhald rannsókna

Áætlað er að fornleifauppgröftur fari fram á Þingeyrum næstu þrjú sumur. Stefnt er að því að grafa í hluta klausturhúsanna vestast á uppgraftarsvæðinu næsta sumar en einnig er vonast til þess að hægt verði að staðsetja og grafa í öskuhauga frá klausturtíma. Samhliða fornleifauppgræftri er einnig áfram stefnt að rannsóknum á handritamenningu klaustursins út frá skjallægum heimildum og varðveittum handritum.

## Heimildaskrá

Bryndís Zoëga, Guðmundur St Sigurðarson, Sigríður Sigurðardóttir og Guðný Zoëga (2006). *Fornleifaskrá Þingeyra 2006*. Sauðárkrókur: Byggðasafn Skagfirðinga.

Coolen, J. og Mehler, N. (2015). Surveying the assembly site and churches of Þingeyrar. *Archaeologia Islandica 11*, 11–32.

DI: *Íslenskt fornbréfasafn XVI* (1857–1972). Reykjavík: Hið íslenska bókmenntafjelag.

Finnur Jónsson (1778). *Historia ecclesiastica Islandiae*. Havniae: Gerhardus Giese Salicath.

Guðrún Harðardóttir, Guðrún Jónsdóttir, Þór Magnússon og Gunnar Bollason (2006). Þingeyrakirkja. Í Jón Torfason og Þorsteinn Gunnarsson (ritstj.), *Kirkjur Íslands*, 8.b. (bls. 263–270). Reykjavík: Þjóðminjasafn Íslands, Húsafríðunarnefnd, Fornleifavernd ríkisins og Biskupastofa.

Gunnar Karlsson (2008). Stofnár Þingeyraklausturs. *Saga XLVI*:1/2008, bls. 159–167.

Hermann Jakob Hjartarson, Steinunn Kristjánsdóttir og Joe W. Walser (2017). *Kortlagning klaustura á Íslandi. Þingeyrar. Vettvangsskýrsla VIII*. Sótt af slóðinni: [https://notendur.hi.is/sjk/THING\\_2017.pdf](https://notendur.hi.is/sjk/THING_2017.pdf)

Hulda Á. Stefánsdóttir (1987). *Minningar Huldu Á. Stefánsdóttur. Húsfreyja í Húnaþingi*. Reykjavík: Örn og Örlygur.

*Ísafold*, miðvikudaginn 3. Ágúst 1898, XXV. Árg, 49. Blað.

Jón Espólin (1821). *Íslands Árbækur í söguformi*. I. deild. Kaupmannahöfn: Hið íslenska bókmenntafélag.

*Kancelliets brevbøger vedrørende Danmarks indre forhold 1551–1555*, Kaupmannahöfn: Kommission hos C.A. Reizel, 1885–1886, bls. 83–84.

Lárentíus saga (1998). Í Guðrún Ása Grímsdóttir (ritstj.), *Biskupasögur III*. Íslensk fornrit XVII (bls. 215–441). Reykjavík: Hið íslenska fornritafélag.

Lögmannsannáll (1888). Í Gustav Storm (ritstj.), *Íslandske Annaler indtil 1578*. Christiania: Grøndahl & Søns Bogtrykkeri.

Margrét Valmundsdóttir og Steinunn Kristjánsdóttir (2014). *Klaustur á Íslandi. Skýrsla um jarðsjármælingar sumarið 2014*. Sótt af slóðinni: [https://notendur.hi.is/~sjk/RADAR\\_2014.pdf](https://notendur.hi.is/~sjk/RADAR_2014.pdf)

Ólafur Gíslason (1916). Lýsingar á Þingeyraklaustri á fyrri hluta 18. aldar. *Ársrit Hins íslenska fræðafélags*, 59–68.

Ómar Valur Jónasson (2019). *Munkar og mælingar. Rannsókn á Þingeyraklaustri í Húnaþingi*. Skýrsla vegna verkefnis sem styrkt var af Nýsköpunarsjóði námsmanna.

*Safn til sögu Íslands og bókmennta að fornu og nýju* (1956). Bindi 2. Kaupmannahöfn: Hið íslenska bókmenntafélag.

Sigrún Hannesdóttir og Steinunn Kristjánsdóttir (2020). *Grafið í rústir Þingeyraklausturs. Áfangaskýrsla 2020*. Sótt af slóðinni: [https://notendur.hi.is/sjk/THING\\_2020.pdf](https://notendur.hi.is/sjk/THING_2020.pdf)

Steinunn Kristjánsdóttir (2017). *Leitin að klaustrunum. Klausturhald á Íslandi í fimm aldir*. Reykjavík: Sögufélag og Þjóðminjasafn Íslands.

Steinunn Kristjánsdóttir (2018). *Þingeyraverkefnið. Áfangaskýrsla 2018*. Sótt af slóðinni: [https://notendur.hi.is/sjk/THING\\_2018.pdf](https://notendur.hi.is/sjk/THING_2018.pdf)

Steinunn Kristjánsdóttir (2021). Lokun íslensku miðaldaklaustranna. *Ritröð Guðfræðistofnunar* 53, bls. 74–96.

Steinunn Kristjánsdóttir og Vala Gunnarsdóttir (2014). *Kortlagning klaustra á Íslandi. Þingeyrar–Trumbsvalir. Vettvangsskýrsla VII*. Sótt af slóðinni: [https://notendur.hi.is/~sjk/THING\\_2014.pdf](https://notendur.hi.is/~sjk/THING_2014.pdf)

Steinunn Kristjánsdóttir, Vala Gunnarsdóttir og Helga Jónsdóttir (2015). *Kortlagning klaustra á Íslandi. Þingeyrar. Vettvangsskýrsla VIII*. Sótt af slóðinni: [https://notendur.hi.is/~sjk/THING\\_2015.pdf](https://notendur.hi.is/~sjk/THING_2015.pdf)

Steinunn Kristjánsdóttir, Vala Gunnarsdóttir og Helga Jónsdóttir (2016). *Kortlagning klaustra á Íslandi. Þingeyrar. Vettvangsskýrsla XV*. Sótt af slóðinni: [https://notendur.hi.is/sjk/THING\\_2016.pdf](https://notendur.hi.is/sjk/THING_2016.pdf)

Vestfjarðarannáll elsti (1933). *Annálar 1400–1800*, bls. 21–87. Reykjavík: Hið íslenska bókmenntafélag.

Vestfjarðarannáll yngri (1933). *Annálar 1400–1800*, bls. 97–161. Reykjavík: Hið íslenska bókmenntafélag.

## 12. Skrár

### 12.1 Fundaskrá

Nr.	Dags.	Fundur	Efni	Lýsing	Svæði-lag	Intrasisnr.	Skráð af
2021-39-1	3/8	rafperla	raf	hálf	C lausafundur		SH
2021-39-2	4/8	koparprjónn	kopar		C-hreinsun		SH
2021-39-3	4/8	leður	leður	kjölur?	C-hreinsun		SH
2021-39-4	4/8	nagli	járn		C-hreinsun		SH
2021-39-5	4/8	textíll	textíll		C-hreinsun		SH
2021-39-6	4/8	járn	járn		C-hreinsun		SH
2021-39-7	4/8	textíll	textíll	þráður	C-hreinsun		SH
2021-39-8	4/8	textíll	textíll	þráður	C-hreinsun		SH
2021-39-9	4/8	dýrabein	bein		C-hreinsun		SH
2021-39-10	4/8	nagli	járn		C-hreinsun		SH
2021-39-11	4/8	tappi	korkur	korktappi	C-hreinsun		SH
2021-39-12	4/8	dýrabein?	bein		C-hreinsun		SH
2021-39-13	5/8	steinar	steinn		D-hreinsun		SH
2021-39-14	5/8	keramik	leir	merking	D-hreinsun		SH
2021-39-15	5/8	járn	járn		D-hreinsun		SH
2021-39-16	10/8	húfa	flauel, silfurþræðir	kniplað	C gröf [8]		SH
2021-39-17	10/8	bókarkápa	leður, textíll	mynstrað	C gröf [8]		SH
2021-39-18	10/8	signet, hringur	gull, karneól	m. einhyrningum	C gröf [8]		SH
2021-39-19	10/8	kistufjalir	viður, kopar, járn, textíll	m. kringlóttu koparskreyti, handfangi og textíl	C gröf [8]		SH
2021-39-20	10/8	kistufjalir	viður, kopar, járn, textíll	m. kringlóttu koparskreyti og textíl	C gröf [8]		SST
2021-39-21	11/8	jarðvegssýni	jarðvegur		C [23527]		SST
2021-39-22	10/8	mannabein, tennur	bein, tennur	bein og tennur Jóns	C gröf [8]		SH

				Þorleifssonar (d. 1683), sýni fyrir aDNA			
2021-39-23	5/8	dýrabein	bein	ýmis bein	D-hreinsun		SST
2021-39-24	5/8	mannabein	bein	ýmis bein	D-hreinsun		SST
2021-39-25	10/8	nagli	járn		C-hreinsun		SH
2021-39-26	4/8	keramik	leir	grænt skreyti	C-hreinsun		SH
2021-39-27	4/8	glerbrot	gler	tvö glerbrot	C-hreinsun		SH
2021-39-28	4/8	leður	leður		C-hreinsun		SH
2021-39-29	10/8	kistuhandföng x 3	járn		C gröf [8]		SH
2021-39-30	10/8	textíll	textíll	textíll innan úr kistu	C gröf [8]		SST
2021-39-31	5/8	steinn	onyx	skrautsteinn	C gröf [7]		SH
2021-39-32	5/8	mannabein	bein	höfuðkúpa, hryggjarliðir o.fl. sýni	C gröf [7]	[21724]	SH
2021-39-33	12/8	gjóskusýni	gjóska		C [23341]	[23774]	SST
2021-39-34	9/8	kvars	kvars		C [23341]	[22513]	SH
2021-39-35	9/8	dýrabein	bein		C gröf 13 [21886]	[21900]	SH
2021-39-36	10/8	nagli	járn		C [23417]	[22614]	SH
2021-39-37	4/8	textíll	textíll		C [23319]	[22219]	SH
2021-39-38	10/8	nagli	járn		C [23319]	[22613]	SH
2021-39-39	11/8	textíll	textíll		C gröf [8]	[23214]	SH
2021-39-40	9/8	holufylling	holufylling		C [23215]	[22067]	SH
2021-39-41	9/8	textíll	textíll		C [23319]	[22514]	SH
2021-39-42	11/8	glerbrot	gler		C [23417]	[23194]	SH
2021-39-43	10/8	nagli	járn		C [23417]	[22891]	SH
2021-39-44	10/8	leður	leður		C gröf [8]		SH
2021-39-45	9/8	handföng	textíll	af börum undan kistu	C gröf [3]	[22508] - [22512]	SH
2021-39-46	6/8	kritarpípa	leir	leggur	C-hreinsun		SH

2021-39-47	9/8	hár/ull	hár/ull	yfir börum undan kistu	C gröf [3]		SH
2021-39-48	16/8	jarðvegssýni	jarðvegur		C [24018]	[24663]	SST
2021-39-49	6/8	keramik	leir	sigtun	C gröf [7]		SH
2021-39-50	10/8	textíll	textíll	ofan af kistu	C gröf [8]		SH
2021-39-51	10/8	viður og textíll	viður og textíll	ofan af kistu	C gröf [8]		SH
2021-39-52	12/8	viður	viður	bútar úr stoðarholu	C [23550]	[23775]	SH
2021-39-53	12/8	nagli	járn		C [23319]	[23772]	SH
2021-39-54	11/8	koparbútur	kopar		C [23215]	[23773]	SH
2021-39-55	16/8	handfang af leiríláti	leir	brot af enda af handfangi	C [23215]	[24015]	SH
2021-39-56	19/8	brýni	flöguberg		E-hreinsun		SH
2021-39-57	16/8	nagli	járn		C [23215]	[24016]	SH
2021-39-58	19/8	leirker	leir	ýmis brot (1/2)	E-hreinsun		SH
2021-39-59	19/8	leirker	leir	ýmis brot (2/2)	E-hreinsun		SH
2021-39-60	19/8	bein	bein		E-hreinsun		SH
2021-39-61	19/8	járn	járn	plata, krókur og nagli	E-hreinsun		SH
2021-39-62	19/8	gler	gler		E-hreinsun		SH
2021-39-63	19/8	skel	skel		E-hreinsun		SH
2021-39-64	25/8	brýni	flöguberg		C lausafundur	[25082]	SH
2021-39-65	24/8	kopar	kopar		E [24949]	[25080]	SH
2021-39-66	25/8	kopar	kopar		E [24949]	[25217]	SH
2021-39-67	25/8	nagli	járn		E [24949]	[25167]	SH
2021-39-68	25/8	kopar	kopar		E [24949]	[25168]	SH
2021-39-69	24/8	nagli	járn		E [24949]	[25081]	SH
2021-39-70	25/8	glerbrot	gler	steint glerbrot	E [24949]	[25166]	SH
2021-39-71	23/8	nagli	járn		E [24949]	[24975]	SH
2021-39-72	23/8	nagli	járn		E [24949]	[24971]	SH
2021-39-73	23/8	kopar	kopar		E [24949]	[24972]	SH

2021-39-74	23/8	skósóli	leður, kopar		E [24949]	[24977]	SH
2021-39-75	23/8	nagli	járn		E [24949]	[24973]	SH
2021-39-76	23/8	nagli	járn		E [24949]	[24974]	SH
2021-39-77	23/8	kopar	kopar		E [24949]	[24976]	SH
2021-39-78	16/8	leirker	leir		C [23215]	[24017]	SST
2021-39-79	12/8	textíll	textíll		C [23417]	[23995]	SST
2021-39-80	17/8	aska/sót, sýni	aska/sót	úr öskulagi	C [24233]	[24252]	SST
2021-39-81	5/8	mannabein, kjálki	bein og tennur	kjálki úr manni	D-hreinsun	Tekið sem sýni fyrir C14, DNA o.fl. greiningar	SST
2021-39-82	5/8	mannabein, kjálki	bein og tennur	kjálki úr manni	D-hreinsun	Tekið sem sýni fyrir C14, DNA o.fl. greiningar	SST
2021-39-83	25/8	3 tennur úr manni	tennur	tennur úr Oddi Stefánssyni (d.1804)	C gröf [9]	Tekið sem sýni fyrir DNA o.fl. greiningar	SST
2021-39-84	5/8	mannabein, kjálkar og tennur	bein og tennur	kjálkar úr manni	C gröf [7]	Tekið sem sýni fyrir C14, DNA o.fl.	SST
2021-39-85	17/8	bein, sýni	bein	úr öskulagi	C[24233]	[24253]	SST
2021-39-86	18/8	mannabein, sýni	bein	langbein úr barni	C barnagröf [14]	Sýni fyrir C14 [24845]	SST
2021-39-87	11/8	jarðvegssýni	móaska		C [23083]	[23101]	SST
2021-39-88	11/8	jarðvegssýni	móaska		C [23195]	[23213]	SST
2021-39-89	25/8	textílsýni	textíll	úr húfu Odds Stefánssonar (d. 1804)	C gröf [9]		SST
2021-39-90	25/8	óþekktur gripur	óþekkt		C gröf [9]		SST
2021-39-91	10/8	trénaglar	viður	trénaglar úr kistu	C gröf [8]		SST

## 12.2 Ljósmyndaskrá

Dagsetning	Númer	ID	Lýsing	Tegund	Átt	Ljósmyndari	Hlaupandi nr
4/8	181	8956	nyrsta 'stoðarhola'	AM		KÓG	1
4/8	182	8957	nyrsta 'stoðarhola'	AM		KÓG	2
4/8	183	8958	syðri 'stoðarhola'	AM	V	SH	3
4/8	184	8959	syðri 'stoðarhola'	AM	V	SH	4
4/8	185	8960	syðri 'stoðarhola'	AM	N	SH	5
4/8	186	8961	kopargripur	GM		SH	6
4/8	187	8962	kopargripur	VM	V	SH	7
4/8	188	8963	vinnumynd	VM	V	SH	8
4/8	189	8964	vinnumynd	VM	V	SH	9
4/8	190	8965	vinnumynd	AM	S	SH	10
4/8	191	8966	2 torfveggir og stór steinn við A-mörk			SH	11
4/8	192	8967	vinnumynd			SH	12
4/8	193	8968	vinnumynd			SH	13
5/8	194	8969	hreyft torflag V við gröf [3]		S	ÓVJ	14
5/8	195	8970	hreyft torflag V við gröf [3]		S	ÓVJ	15
5/8	196	8971	vinnumynd	VM	A	SH	16
5/8	197	8972	vinnumynd	VM	A	SH	17
5/8	198	8973	hauskúpa, beinagrind í vegg, gröf [7]	AM	V	ÓVJ	18
5/8	199	8974	hauskúpa, beinagrind í vegg, gröf [7]	AM	V	ÓVJ	19
5/8	200	8975	hauskúpa, beinagrind í vegg, gröf [7]	AM	V	ÓVJ	20
6/8	201	8976	Torfveggur SV-horn	AM	N	ÓVJ	21
9/8	202	8977	vinnumynd	VM		SH	22
9/8	203	8978	vinnumynd	VM		SH	23
9/8	204	8979	kistubotn afstöðumynd, gröf [3]	VM		SH	24
9/8	205	8980	kistubotn afstöðumynd, gröf [3]	VM		SH	25
9/8	206	8981	kistubotn afstöðumynd, gröf [3]	VM		SH	26
9/8	207	8982	kistubotn afstöðumynd, gröf [3]	VM		SH	27
9/8	208	8983	kistubotn afstöðumynd, gröf [3]	VM		SH	28
9/8	209	8984	kistubotn afstöðumynd, gröf [3]	VM		SH	29
9/8	210	8985	kistubotn afstöðumynd, gröf [3]	VM		SH	30
10/8	211	8986	vinnumynd	VM		SH	31
10/8	212	8987	stoðarhola við S-horn steypugrafar	AM	NV	SH	32
10/8	213	8988	stoðarhola við S-horn steypugrafar	AM	NV	SH	33

10/8	214	8989	stoðarhola við S-horn steypugrafar	AM	NV	SH	34
10/8	215	8990	steinahrúga í N-horni	AM	V	SH	35
10/8	216	8991	steinahrúga í N-horni	AM	V	SH	36
10/8	217	8992	torfveggur í V-horni	AM	NV	SH	37
10/8	218	8993	torfveggur í V-horni	AM	NV	SH	38
10/8	219	8994	gröf Jóns Þorleifssonar [8]	AM		SH	39
10/8	220	8995	gröf Jóns Þorleifssonar [8]	AM		SH	40
10/8	221	8996	gröf Jóns Þorleifssonar [8]	AM		SH	41
10/8	222	8997	gröf Jóns Þorleifssonar [8]	AM		SH	42
10/8	223	8998	gröf Jóns Þorleifssonar [8]	AM		SH	43
10/8	224	8999	gröf Jóns Þorleifssonar [8]	AM		SH	44
10/8	225	9000	gröf Jóns Þorleifssonar [8]	AM		SH	45
10/8	226	9001	gröf Jóns Þorleifssonar [8]	AM		SH	46
10/8	227	9003	gröf Jóns Þorleifssonar [8]	AM		SH	47
10/8	228	9004	gröf Jóns Þorleifssonar [8]	AM		SH	48
10/8	229	9005	gröf Jóns Þorleifssonar [8]	AM		SH	49
10/8	230	9006	gröf Jóns Þorleifssonar [8]	AM		SH	50
11/8	231	9007	Móöskulag [23083]	AM	NV	ÓVJ	51
11/8	232	9008	Móöskulag [23083]	AM	NV	ÓVJ	52
11/8	233	9009	Lag [23527]	AM	NV	SH	53
11/8	234	9010	Lag [23527]	AM	NV	SH	54
11/8	235	9011	Lag [23527] og [23341]	AM	NV	SH	55
11/8	236	9012	Lag [23341] syðsti hluti	AM	NV	SH	56
11/8	237	9013	Lag [23467]	AM	NV	SH	57
11/8	238	9014	Lag [23467]	AM	NV	SH	58
12/8	239	9015	Torf neðst í N-hluta [23341]	AM	NV	SH	59
12/8	240	9016	Torf neðst í N-hluta [23341]	AM	NV	SH	60
12/8	241	9017	Torf neðst í N-hluta [23341]	AM	ofan frá	SH	61
16/8	242	9070	Vinnumynd		NV	SH	62
16/8	243	9071	Sót og bein í [24217]		V	SH	63
16/8	244	9072	Sót og bein í [24217]		NV	SH	64
16/8	245	9073	Sót og bein í [24217]		V	SH	65
16/8	246	9074	Steinahrúga í A-horni		N	SH	66
16/8	247	9075	Steinahrúga í A-horni		N	SH	67
16/8	248	9076	Steinahrúga í A-horni		ofan frá	SH	68
16/8	249	9077	vinnumynd		NV	SH	69
16/8	250	9080	vinnumynd		NV	SH	70
16/8	251	9081	Steinahrúga í A-horni		N	SH	71
16/8	252	9082	Steinahrúga í A-horni		SA	SH	72
16/8	253	9083	Barnagröf [14]		ofan frá	SH	73
16/8	254	9084	Barnagröf [14]		ofan frá	SH	74
18/8	255	9085	V prófíll, veggur	AM	NV	ÓVJ	75
18/8	256	9086	V prófíll, veggur og móaska	AM	NV	ÓVJ	76



18/8	257	9087	V prófíll, móaska og grafarfylling	AM	NV	ÓVJ	77
18/8	258	9088	V prófíll	AM	NV	ÓVJ	78
18/8	259	9095	V prófíll veggur	AM	NV	SH	79
18/8	260	9096	V prófíll veggur og steypugröf	AM	NNV	SH	80
18/8	261	9097	V prófíll veggur og steypugröf	AM	NNV	SH	81
18/8	262	9099	V prófíll veggur og steypugröf	AM	NV	SH	82
18/8	263	9100	V prófíll veggur og steypugröf	AM	NV	SH	83
18/8	264	9101	V prófíll veggur og steypugröf	AM	NV	SH	84
18/8	265	9102	V prófíll veggur og steypugröf	AM	N	SH	85
18/8	266	9103	vinnumynd	VM		SH	86
18/8	267	9104	vinnumynd	VM		SH	87
18/8	268	9105	könnunarskurður 1	AM	N	SH	88
18/8	269	9106	könnunarskurður 1	AM	V	SH	89
18/8	270	9107	könnunarskurður 1	AM	N	SH	90
18/8	271	9108	könnunarskurður 2	AM	V	SH	91
18/8	272	9109	könnunarskurður 2	AM		SH	92
18/8	273	9110	könnunarskurður 2	AM		SH	93
23/8	274	9111	lagnaskurður á svæði E [25180]	AM	N	ASÓ	94
25/8	275	9112	gröf Odds Stefánssonar [9]	AM	NV	KÓG	95
25/8	276	9113	skjöldur úr gröf Odds Stefánssonar [9]	VM		KÓG	96
25/8	277	9114	Blandað torflag í N-horni sv. E [25099]	AM	V	ASÓ	97
25/8	278	9115	torf og lagnaskurður A-horn sv. E [25169]	AM	A	ÓVJ	98
25/8	279	9116	Skurður við SA-prófíl sv. E [25202]	AM	SA	ÓVJ	99

## 12.3 Niðurstöður C-14 greiningar



**Beta Analytic**  
TESTING LABORATORY

**Beta Analytic, Inc.**  
4985 SW 74<sup>th</sup> Court  
Miami, FL 33155 USA  
Tel: 305-667-5167  
Fax: 305-663-0964  
info@betalabservices.com

ISO/IEC 17025:2017-Accredited Testing Laboratory

### REPORT OF RADIOCARBON DATING ANALYSES

Steinunn Kristjansdóttir

Report Date: January 18, 2022

University of Iceland

Material Received: December 20, 2021

Laboratory Number	Sample Code Number	Conventional Radiocarbon Age (BP) or Percent Modern Carbon (pMC) & Stable Isotopes	
-------------------	--------------------	--	--

Beta - 613809	2021-39-81	880 +/- 30 BP	IRMS 513C: -17.8 ‰ IRMS 515N: +14.0 ‰
(76.5%)	1120 - 1228 cal AD	(830 - 722 cal BP)	
(16.9%)	1045 - 1085 cal AD	(905 - 865 cal BP)	
( 1.6%)	1092 - 1104 cal AD	(858 - 846 cal BP)	
( 0.4%)	1248 - 1252 cal AD	(702 - 698 cal BP)	

Submitter Material: Bone (Non-heated)

Pretreatment: (tooth collagen) collagen extraction; with alkali

Analyzed Material: Tooth collagen

Analysis Service: AMS-Standard delivery

Percent Modern Carbon: 89.62 +/- 0.33 pMC

Fraction Modern Carbon: 0.8962 +/- 0.0033

δ14C: -103.76 +/- 3.35 ‰

Δ14C: -111.53 +/- 3.35 ‰ (1950-2022)

Measured Radiocarbon Age: (without δ13C correction): 760 +/- 30 BP

Calibration: BetaCal4.20: HPD method: INTCAL20

Carbon/Nitrogen: CN: 3.2 %C: 40.53 %N: 14.79

Results are ISO/IEC-17025:2017 accredited. No sub-contracting or student labor was used in the analyses. All work was done at Beta in 4 in-house NEC accelerator mass spectrometers and 4 Thermo IRMSs. The "Conventional Radiocarbon Age" was calculated using the Libby half-life (5568 years), is corrected for total isotopic fraction and was used for calendar calibration where applicable. The Age is rounded to the nearest 10 years and is reported as radiocarbon years before present (BP), "present" = AD 1950. Results greater than the modern reference are reported as percent modern carbon (pMC). The modern reference standard was 95% the 14C signature of NIST SRM-4990C (oxalic acid). Quoted errors are 1 sigma counting statistics. Calculated sigma less than 30 BP on the Conventional Radiocarbon Age are conservatively rounded up to 30. δ13C values are on the material itself (not the AMS δ13C). δ13C and δ15N values are relative to VPDB. References for calendar calibrations are cited at the bottom of calibration graph pages.

BetaCal 4.20

## Calibration of Radiocarbon Age to Calendar Years

(High Probability Density Range Method (HPD): INTCAL20)

---

(Variables:  $\delta^{13}C = -17.8$  ‰)

Laboratory number    Beta-613809

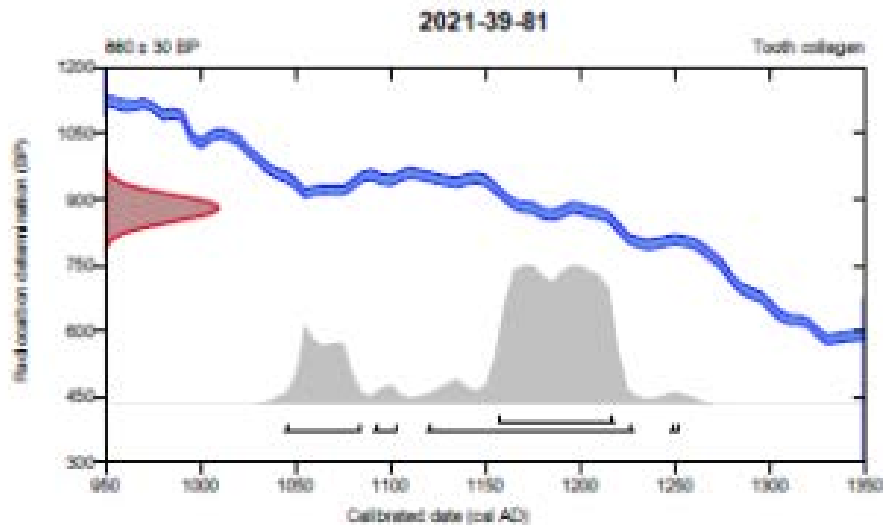
Conventional radiocarbon age     $880 \pm 30$  BP

95.4% probability

(76.5%)	1120 - 1228 cal AD	(830 - 722 cal BP)
(16.9%)	1045 - 1085 cal AD	(905 - 865 cal BP)
(1.6%)	1092 - 1104 cal AD	(858 - 846 cal BP)
(0.4%)	1248 - 1252 cal AD	(702 - 698 cal BP)

68.2% probability

(68.2%)	1158 - 1218 cal AD	(792 - 732 cal BP)
---------	--------------------	--------------------



### Database used

INTCAL20

### References

#### References to Probability Method

Bronk Ramsey, C. (2009). Bayesian analysis of radiocarbon dates. *Radiocarbon*, 51(1), 387-390.

#### References to Database INTCAL20

Reimer, et al., 2020, *Radiocarbon* 62(4): 725-757.

---

## Beta Analytic Radiocarbon Dating Laboratory

4985 S.W. 74th Court, Miami, Florida 33155 • Tel: (305)667-8167 • Fax: (305)663-0964 • Email: [beta@radiocarbon.com](mailto:beta@radiocarbon.com)



## REPORT OF RADIOCARBON DATING ANALYSES

Steinunn Kristjansdottir

Report Date: January 18, 2022

University of Ioeland

Material Received: December 20, 2021

Laboratory Number	Sample Code Number	Conventional Radiocarbon Age (BP) or Percent Modern Carbon (pMC) & Stable Isotopes	
-------------------	--------------------	--	--

Beta - 613810	2021-39-82	870 +/- 30 BP	IRMS 613C: -18.5 o/oo IRMS 615N: +12.8 o/oo
	(83.5%) 1150 - 1262 cal AD	(800 - 688 cal BP)	
	(11.1%) 1048 - 1083 cal AD	(902 - 867 cal BP)	
	( 0.8%) 1130 - 1138 cal AD	(820 - 812 cal BP)	

Submitter Material: Bone (Non-heated)

Pretreatment: (tooth collagen) collagen extraction; with alkali

Analyzed Material: Tooth collagen

Analysis Service: AMS-Standard delivery

Percent Modern Carbon: 89.74 +/- 0.34 pMC

Fraction Modern Carbon: 0.8974 +/- 0.0034

δ14C: -102.65 +/- 3.35 o/oo

Δ14C: -110.43 +/- 3.35 o/oo (1950:2022)

Measured Radiocarbon Age: (without δ13C correction): 760 +/- 30 BP

Calibration: BetaCal4.20: HPD method: INTCAL20

Carbon/Nitrogen: CN : 3.2 %C: 42.20 %N: 15.43

Results are ISO/IEC-17025:2017 accredited. No sub-contracting or student labor was used in the analyses. All work was done at Beta in 4 in-house NEC accelerator mass spectrometers and 4 Thermo IRMSs. The "Conventional Radiocarbon Age" was calculated using the Libby half-life (5568 years), is corrected for total isotopic fraction and was used for calendar calibration where applicable. The Age is rounded to the nearest 10 years and is reported as radiocarbon years before present (BP), "present" = AD 1950. Results greater than the modern reference are reported as percent modern carbon (pMC). The modern reference standard was 95% the 14C signature of NIST SRM-4990C (oxalic acid). Quoted errors are 1 sigma counting statistics. Calculated sigmas less than 30 BP on the Conventional Radiocarbon Age are conservatively rounded up to 30. δ13C values are on the material itself (not the AMS δ13C); δ13C and δ15N values are relative to VPDB. References for calendar calibrations are cited at the bottom of calibration graph pages.

BetaCal 4.20

## Calibration of Radiocarbon Age to Calendar Years

(High Probability Density Range Method (HPD); INTCAL20)

(Variables:  $\delta^{13}C = -18.5$  ‰)

Laboratory number    Beta-613810

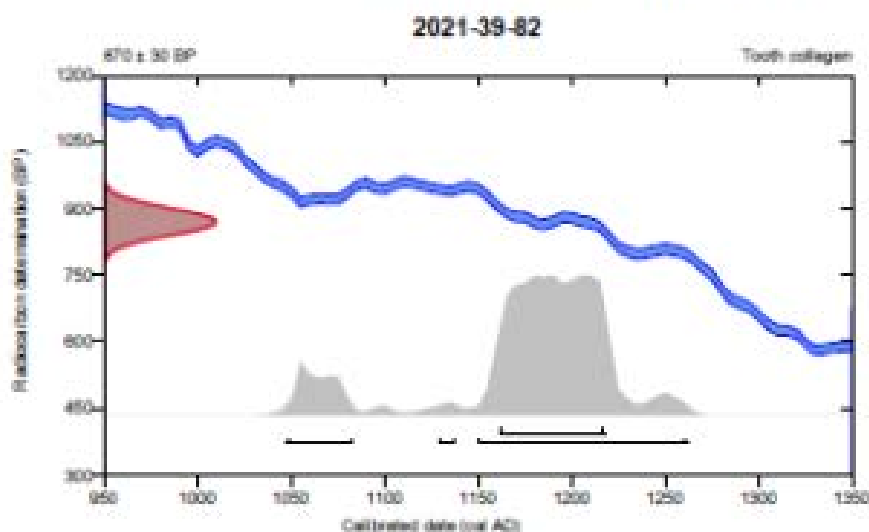
Conventional radiocarbon age     $870 \pm 30$  BP

95.4% probability

(83.5%)	1150 - 1262 cal AD	(800 - 688 cal BP)
(11.1%)	1048 - 1083 cal AD	(902 - 867 cal BP)
(0.8%)	1130 - 1138 cal AD	(820 - 812 cal BP)

68.2% probability

(68.2%)	1162 - 1218 cal AD	(788 - 732 cal BP)
---------	--------------------	--------------------



### Database used

INTCAL20

### References

#### References to Probability Method

Bronk Ramsey, C. (2009) Bayesian analysis of radiocarbon dates. *Radiocarbon*, 51(1), 337-360.

#### References to Database INTCAL20

Reimer, et al., 2020. *Radiocarbon* 62(4):725-757.

## Beta Analytic Radiocarbon Dating Laboratory

4985 S.W. 74th Court, Miami, Florida 33155 • Tel: (305)667-6167 • Fax: (305)663-0964 • Email: beta@radiocarbon.com

Page 9 of 13



**REPORT OF RADIOCARBON DATING ANALYSES**

Steinunn Kristjansdottir  
University of Iceland

Report Date: January 18, 2022  
Material Received: December 20, 2021

Laboratory Number	Sample Code Number	Conventional Radiocarbon Age (BP) or Percent Modern Carbon (pMC) & Stable Isotopes	
Beta - 613811	2021-39-84	580 +/- 30 BP	IRMS 513C: -17.0 o/oo IRMS 515N: +14.3 o/oo
	(64.3%) 1304 - 1365 cal AD	(646 - 585 cal BP)	
	(31.1%) 1383 - 1420 cal AD	(567 - 530 cal BP)	
Submitter Material: Bone (Non-heated) Pretreatment: (tooth collagen) collagen extraction; with alkali Analyzed Material: Tooth collagen Analysis Service: AMS-Standard delivery Percent Modern Carbon: 93.03 +/- 0.35 pMC Fraction Modern Carbon: 0.9303 +/- 0.0035 D14C: -89.66 +/- 3.47 o/oo Δ14C: -77.73 +/- 3.47 o/oo (1950:2022) Measured Radiocarbon Age: (without d13C correction): 450 +/- 30 BP Calibration: BetaCal4.20: HPD method: INTCAL20 Carbon/Nitrogen: CN : 3.2 %C: 41.38 %N: 15.20			

Results are ISO/IEC-17025:2017 accredited. No sub-contracting or student labor was used in the analyses. All work was done at Beta in 4 in-house NEC accelerator mass spectrometers and 4 Thermo IRMSs. The "Conventional Radiocarbon Age" was calculated using the Libby half-life (5568 years), is corrected for total isotopic fraction and was used for calendar calibration where applicable. The Age is rounded to the nearest 10 years and is reported as radiocarbon years before present (BP), "present" = AD 1950. Results greater than the modern reference are reported as percent modern carbon (pMC). The modern reference standard was 95% the 14C signature of NIST SRM-4990C (oxalic acid). Quoted errors are 1 sigma counting statistics. Calculated sigmas less than 30 BP on the Conventional Radiocarbon Age are conservatively rounded up to 30. d13C values are on the material leaf (not the AMS d13C). d13C and d15N values are relative to VPDB. References for calendar calibrations are cited at the bottom of calibration graph pages.

BetaCal 4.20

## Calibration of Radiocarbon Age to Calendar Years

(High Probability Density Range Method (HPD): INTCAL20)

(Variables:  $\delta^{13}C = -17.0$  ‰)

Laboratory number Beta-613811

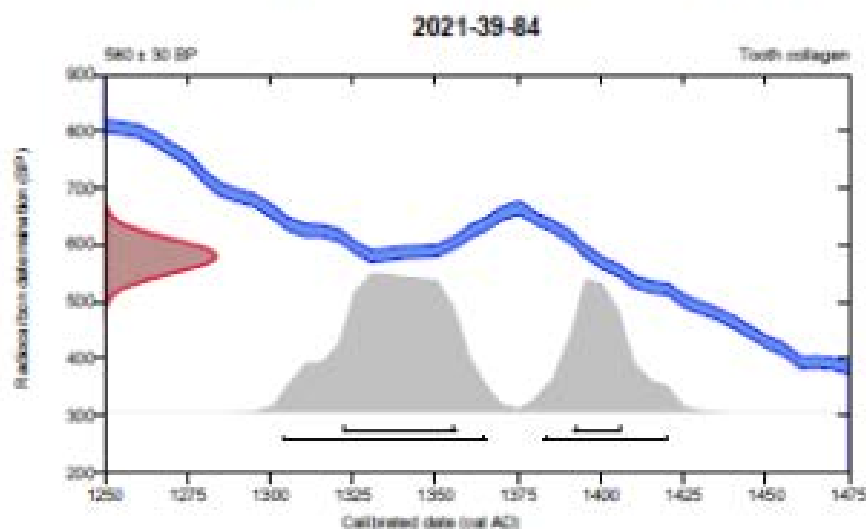
Conventional radiocarbon age  $580 \pm 30$  BP

95.4% probability

(64.3%)	1304 - 1365 cal AD	(646 - 585 cal BP)
(31.1%)	1383 - 1420 cal AD	(567 - 530 cal BP)

68.2% probability

(49.3%)	1322 - 1356 cal AD	(628 - 594 cal BP)
(18.9%)	1392 - 1406 cal AD	(558 - 544 cal BP)



### Database used

INTCAL20

### References

#### References to Probability Method

Bronk Ramsey, C. (2009). Bayesian analysis of radiocarbon dates. *Radiocarbon*, 51(1), 337-360.

#### References to Database INTCAL20

Reimer, et al., 2020. *Radiocarbon* 62(4): 725-757.

## Beta Analytic Radiocarbon Dating Laboratory

4985 S.W. 74th Court, Miami, Florida 33155 • Tel: (305)667-5167 • Fax: (305)663-0964 • Email: [beta@radiocarbon.com](mailto:beta@radiocarbon.com)

Page 10 of 13



**REPORT OF RADIOCARBON DATING ANALYSES**

Steinunn Kristjansdottir  
University of Iceland

Report Date: January 18, 2022  
Material Received: December 20, 2021

Laboratory Number                      Sample Code Number                      Conventional Radiocarbon Age (BP) or  
Percent Modern Carbon (pMC) & Stable Isotopes

Beta - 613812	2021-39-86	110 +/- 30 BP	IRMS δ13C: -21.1 ‰ IRMS δ15N: +13.1 ‰
(68.6%)	1800 - 1938 cal AD	(150 - 12 cal BP)	
(25.7%)	1682 - 1738 cal AD	(268 - 212 cal BP)	
( 1.2%)	1754 - 1762 cal AD	(196 - 188 cal BP)	

Submitter Material: Bone (Non-heated)  
Pretreatment: (bone collagen) collagen extraction; with alkali  
Analyzed Material: Bone collagen  
Analysis Service: AMS-Standard delivery  
Percent Modern Carbon: 98.64 +/- 0.37 pMC  
Fraction Modern Carbon: 0.9864 +/- 0.0037  
D14C: -13.60 +/- 3.68 ‰  
Δ14C: -22.15 +/- 3.68 ‰ (1950:2022)  
Measured Radiocarbon Age: (without d13C correction): 50 +/- 30 BP  
Calibration: BetaCal4.20: HPD method: INTCAL20  
Carbon/Nitrogen: CN : 3.3 %C: 41.08 %N: 14.61

Results are ISO/IEC-17025:2017 accredited. No sub-contracting or student labor was used in the analyses. All work was done at Beta in 4 in-house NEC accelerator mass spectrometers and 4 Thermo IRMIs. The "Conventional Radiocarbon Age" was calculated using the Libby half-life (5568 years), is corrected for total isotopic fraction and was used for calendar calibration where applicable. The Age is rounded to the nearest 10 years and is reported as radiocarbon years before present (BP), "present" = AD 1950. Results greater than the modern reference are reported as percent modern carbon (pMC). The modern reference standard was 95% the 14C signature of NIST SRM-4990C (oxalic acid). Quoted errors are 1 sigma counting statistics. Calculated sigma less than 30 BP on the Conventional Radiocarbon Age are conservatively rounded up to 30. δ13C values are on the material itself (not the AMS δ13C); δ13C and δ15N values are relative to VPDB. References for calendar calibrations are cited at the bottom of calibration graph pages.



BetaCal 4.20

**Calibration of Radiocarbon Age to Calendar Years**

(High Probability Density Range Method (HPD): INTCAL20)

---

(Variables:  $\delta^{13}C = -21.1$  ‰)

Laboratory number    Beta-613812

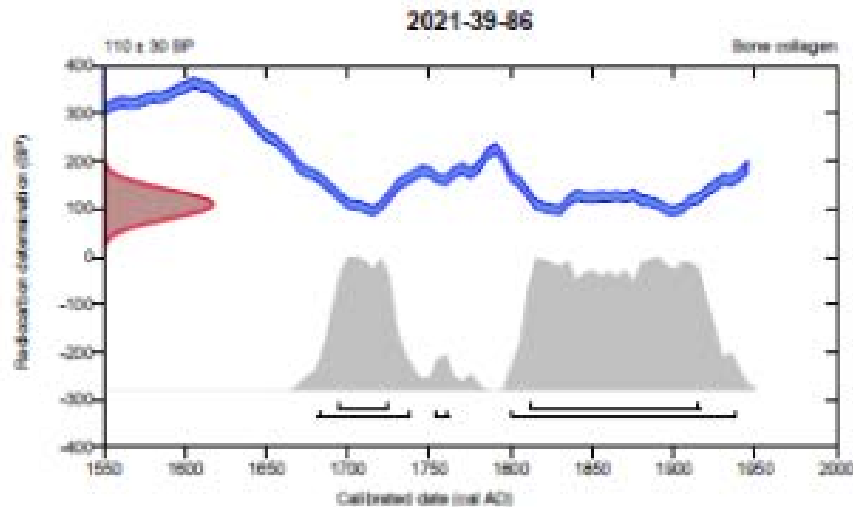
Conventional radiocarbon age     $110 \pm 30$  BP

95.4% probability

(68.6%)	1800 - 1938 cal AD	(150 - 12 cal BP)
(25.7%)	1682 - 1738 cal AD	(268 - 212 cal BP)
(1.2%)	1754 - 1762 cal AD	(196 - 188 cal BP)

68.2% probability

(51.2%)	1812 - 1916 cal AD	(138 - 34 cal BP)
(17%)	1694 - 1725 cal AD	(256 - 225 cal BP)



**Database used**

INTCAL20

**References**

**References to Probability Method**

Brook, Ramsey, C. (2009) Bayesian analysis of radiocarbon dates. *Radiocarbon*, 51(1), 337-360.

**References to Database INTCAL20**

Reimer, et al., 2020. *Radiocarbon* 62(4) 726-757.

---

**Beta Analytic Radiocarbon Dating Laboratory**

4985 S.W. 74th Court, Miami, Florida 33155 • Tel: (305)667-5167 • Fax: (305)663-0964 • Email: [beta@radiocarbon.com](mailto:beta@radiocarbon.com)

# Viðauki I

Gottskálk Jensson  
gthj@hi.is

## Úttekt Þingeyraklausturs 1684

Þjóðskjalsasafn. Skjalasafn umboðanna. Þingeyraklaustur VII, 2  
[5 blöð í arkarbroti, 1 seðill]

Talning og verðmat á lauseyri Þingeyraklausturs var gerð 22. ágúst 1684 (1v-2r). Kirkjan var tekin út mánuði síðar, 21. september 1684 (2r-3r). Dagsetningar þessar miðast við gamla stíl. Lýsing annars húsakosts á Þingeyrum var gerð næstu daga á undan og eftir (3r-4v). Tilefni úttektarinnar er afhending Þingeyraklausturs Lárusi Gottrup eftir dauða Jóns Þorleifssonar klausturhaldara árið 1683. Þorleifur Kortsson faðir Jóns varð lögmaður norðan og vestan 1662 og settist þá að á Þingeyrum. Um 1680 fékk sonur hans 24 ára Þingeyraklaustursumboð en varð ekki langlífur í embætti. Kista sem fannst við fornleifarannsóknir á Þingeyrum sumarið 2021 er eignuð honum. Í henni var húfa, leifar af bók og signethringur úr gulli með skjaldamerki Eggerts Eggertssonar riddara en Jón var afkomandi hans í móðurætt. Í úttektinni er nefndur „einn kertahjálmur í Miðkórnum með níu liljum, vænn og vel umvendaður“ sem er sagður gjöf Þorleifs Kortssonar og konu hans Ingibjargar Jónsdóttur til kirkjunnar á Þingeyrum „í minning þess blessaða manns Jóns sáluga Þorleifssonar“ (2v). Á blaði 4v er vísað til ástands Fiskaskemmunnar „þá Hr. Þorleifur við tók“. Af því virðist mega ráða að sá „fyrri reikningsskapur“, sem nefndur er á blaði 2v, sé frá þeim tíma er Þorleifur Kortsson kom að Þingeyrum 1662. Sú úttekt hefur ekki fundist. Giska má á að engin úttekt hafi verið gerð á Þingeyraklaustri þegar Jón Þorleifsson tók við umboðinu um 1680. Slíkar úttektir voru reikningsskil gamals umboðshaldara gagnvart nýjum sem hafa þá sennilega ekki þótt nauðsynleg þegar svo skyldir aðilar áttu í hlut.

Úttektarmenn eru nafngreindir og votta skjalið með undirskriftum sínum. Alþingisskrifariinn Árni Geirsson afritaði frumskjalið skömmu síðar og dagsetti uppskrift sína í Snóksdal 6. nóvember 1684. Úttektinni hefur fylgt kvittunarbréf á dönsku frá Lárusi Gottrup til Þorleifs Kortssonar, dagsett 1. júní 1685, til staðfestingar greiðslu hans við afhendingu Þingeyraumboðs. Umboðsmenn áttu að varðveita eigur staðarins óskertar og greiddu uppbót/ábót fyrir rýrnun þeirra. Nítján árum síðar þótti afrit Árna Geirssonar (d. 1695) orðið „lasið“ og sumsstaðar ef til vill erfitt aflestrar (sbr. orðalagið „eftir því næst úrráðið og aðkomist verður“). Eftir því var þá gert nýtt afrit að Geirróðareyri, 30. júní 1703, og var afritarinn Guðmundur Þorleifsson „ríki“, bróðir Jóns klausturhaldara. Guðmundur hefur að því er virðist einnig verið viðstaddur úttektargjörðina 1684 enda eru á einum stað hafðar eftir honum upplýsingar um kúgildi á jörðum klaustursins (1r). Afrit Guðmundar er á fimm blöðum og einum seðli sem geymir sjálfstætt afrit af kvittun Lárusar. Frumritið og afrit Árna Geirssonar eru nú talin glötuð en afrit Guðmundar á fimm blöðum er varðveitt í Skjalasafni umboðanna, Þingeyraklaustur VII, 2, auk annars afrits á 10 blöðum frá hendi óþekktis skrifara sem virðist gert eftir afriti Guðmundar. Nafnlausu afritið hefur nokkuð verri texta en setur efnið yfirleitt fram með skírara hætti. Eftirfarandi útgáfa byggir á afriti Guðmundar Þorleifssonar en við aflestur og frágang var höfð hliðsjón af hinu afritinu og sumstaðar til hagræðis líkt eftir framsetningu þess. Blaðsíðutali í uppskrift Guðmundar er bætt við textann í hornklofum (t.d. svo: [3r]). Stafsetningin og greinamerkjasetning er að mestu færð til nútímahorfs til að auðvelda lestur en áhugaverðar orðmyndir á stundum varðveittar. Farið er með heiti einstakra húsa og húshluta sem nöfn og þau skrifuð með stórum upphafsstaf og feitletuð þar sem þau koma fyrst fyrir.

[1r]

ANNO 1684, þann 22. ágúst, að Þingeyraklaustri í Vatnsdal vorum vér undirskrifaðir menn, nefndir af göfugum fyrrum lögmanni Þorleifi Kortssyni, ásamt velöktuðum Laurits Christianssyni Gottrup Þingeyraklausturs forvaltara að meta og álíta eftirskrifaða klaustursins *inventarii* peninga.

Í fyrstu heima, afhent.

1. Kýr svartskjöldótt, ung og veltennt	gild
2. Svört, lágtennt	gild
3. Svört, kinnótt með dregna tönn	10 vetra
4. Svartdröfnótt, ung	gild
5. Úrött, roskin og væn	10 vetra
6. Rauðhelsótt, væn	10 vetra
7. Rauðkinnótt, ung	gild
8. Hvítdröfnótt	þrevetur
9. Svartskjöldótt, að öðrum kálfi	gild
10. Rauðskjöldótt, ung	gild
11. Svarthelsótt, ung	gild
12. Rauðkrúnótt, ung	gild
13. Svartskjöldótt	gild
14. Svört, væn, roskin	– " –
15. Hvít, rauðdröfnótt, ung	gild

Item ásauður heima afhentur

Ær	tvevetra	22	
	þrevetra	28	
	4 vetra	50	
	gamlar	19	<i>Summa</i> 119

Í Hnausum afhentar kýr

1. Rauðskjöldótt, gild	6 vetra
2. Rauðhelstótt, gild	7 vetra
3. Rauð kýr, roskin	– " –
4. Svört, hornótt, roskin	– " –
5. Rauðskjöldótt, hirnd, gild	– " –
6. Svartskjöldótt, roskin, tímabær	– " –
7. Svartskjöldótt, gild	– " –
8. Hvít, rauð á eyrum, gild	– " –
9. Gráskjöldótt, gild	– " –
10. Hvít, rauð á eyrum, gild	– " –
11. Svört kýr, gild	– " –
12. Rauðhelstótt, gild	– " –
13. Svartskjöldótt, gild	– " –
14. Svarthryggjótt	– " –
15. Rauðfleckótt	5 vetra

Item þessi ásauður þar

Ær	tvevetra	51	
	þrevetra	27	
	4 vetra	37	<i>Summa</i> 115

Hér að auk tilsegir Guðmundur Þorleifsson, að á núbyggðum eyðijörðum ásamt öðrum lögbýlisjörðum klaustursins núverandi séu kúgildi 31, nefnilega kýr 11 og ásauður 1, sem í heimaklaustursins kúgildatölu afhendast eiga til þeirra uppfyllingar.

Item í sama sinn hér heima afhentir	Hundrað / Alin
Klifberar á 7 hesta, virtir	17 ½
2 hrífur sem Lauritz Hansson meðtekið hefur, item 5 klárur, 4 orf og 1 klaufhamar, 3 nafrar, 1 laðarstúfur, fánýtur með tveimur götum, 1 skeifnabor, 1 öxi, forn, 1 brithögg, 1 hornasög, 1 trésög með eina tönn úr brotna; allt .....	32
[1v] Torfskeri, torfljár og páll	14
Kláfur og torfkrókar	8
Torfhrip	12
Sexæringssagl af vaðmáli og einskeftu, brúkanlegt og bætt	30
5 ljáir, 2 af þeim nýir, 2 brýni sem Lauritz og svo meðtekið hefur; laxanet að lengd vel 13½ faðmur, vel brúkanlegt og fiskheldið, nær 40 möskva djúp.....	37
3 færi ný, af þeim 2 dönsk og eitt þýskt	33
½ fjórðungur notgarns	45
Item 20 trog, strokkur einn	70
4 fötur, gagnlegar	18
Smákeröld 10	35
Kerald, tekur undir 2 tunnur, með 5 gjörðum, nýtt	30
Kerald með skyr, meinast taka 4 tunnur	50
Item kerald, tekur undir 2 tunnur, og ein skyrgrind	38
Nýr ketill, vegur 24 merkur	100
Annar gamall og einn lítill, báðir brúkanlegir, vógu til samans 46 merkur, virtir.....	1 40
Silungavarpa, 10 faðma löng, brúkanleg	[?]
3 borðúkar af stóra lérefsti, heilir og vel brúkanlegir, fjórði gamall og bættur en þó brúkanlegur, allir til samans virtir.....	26
Ein tveggja potta kanna og 2 merkur könnur, allar gamlar en þó brúkanlegar, 4 tinföt brúkanleg, eitt af þeim nærri nýtt; þetta tin alt til samans að vigt 31 mörk, að verðaurum.....	80
Ein koparkanna loklaus, að vigt 20 merkur, verðið	30
10 tréskerborð, brúkanleg, og stór trékanna, fin: item 6 tréföt brúkanleg; virt til samans .....	23
8 hornspænir, allir vel brúkanlegir	6
½ vættar tréreisla með hlekkjum og steinlóði, virt	10
Járnpundari, vel smíðaður með koparlóði	4½ ríxdl.
Járrist nýtanleg með einum fæti af brenndum	4
Ein munnlaug, sterk og heil	10
Stór, 2 hndr. álnir vaðmáls, með þeim nýju sem Lauritz Hanson meðtekið hefur.....	5
Ein uxahúð, vó 26 merkur	20
Laurits Hanson [hefur] meðtekið 3 húðarskinn, slæm, ólarreipi á 7 hesta þar ofan á lögð, hörbandsreipi á 6 hesta, öll til samans virt.....	22½

	Hndr. / Alin
Þetta í búi af búsgögnum og <i>inventario</i>	
1 kerald með skyr, meinast taki 3 tunnu<r>, fullt undir efstu gjörð; annað með skyr tekur vel 2 tunnur, bæði væn og sterk með sömu fyllingu; þriðja tekur 3 tunnur með skyr, nær undir efstu gjörð, vænlegt, vantar tvær gjarðir; fjórða 4 tunna kerald með skyr, áður í reikning komið og virt, og eiga þessi öll klaustrinu að fylgja.	
Í fremra búi tveggja tunna kerald með skyr, nýtilegt, og á það líka klaustrinu að fylgja. <i>In summa</i> : 12 tunnur skyr, keröldin virt.....	1 15
Fimm tunna kerald klaustrinu afhent, fyrir utan skyrið virt	80
Enn nú tveggja tunnu ker, tóm	15
Item eitt kerald í Borðhúsi með 5 gjörðum, nýtt, tóm, áður virt og afhent; fyrir utan skyrið virt.....	80
Item tveggja tunna kerald, tóm, lekur um einn staf; item í Eldhúsi 2 tunnu keröld tóm og ný, þessi til samans virt.....	36
<i>Keröld in summa</i>	9
Trog 24, flestöll ný, og sorptrog þrjú – áður afhent 20	48
Einn strokkur, gamall og gagnlegur, tvær fötur og eitt fötukerald	30
Drykkjartunna í Eldhúsi, tillátin, og ein tóm brauðtunna, fyrir þrjá hálf tunnu[2r]stampa, ein skyrgrind, uppgerðakeröld tvö, og eitt stærra og tvær fötur fyrir kerald, óvirt; tveggja fjórðunga ketill með brotnu eyra og brákuðum botni. Annar fjögurra fjórðunga ketill, nær nýr; þriðji lítill vel brúkanlegur, allir að vigt hálf vætt; virtir.....	1 12 aura
Fjórði gamall, bættur, vó 2 fjórðunga, virtur	35
Fjögur málpottabrot óbrúkanleg, óvirt. Eitt afgamalt stokkhró, fullur með smjör, tilsagt muni taka 10 vættir, en hvort á vantar eða yfir hefur, er kosin forlíkun, tillátnir nú og fyrri, tíu sauðir af kjötum, item kýrfall, og eitt gamalt minnis horn.	
Rúmföt með klaustrinu úttekin	
Ein fiðursæng með fornu vaðmálsværi	40
Seglléftshægindi með dún	20
Item fornt vaðmálshægindi, lítið með ull; virt	2 fjórð.
Þrjár grasdýnur fornar, þó brúkanlegar, fjórða í Hnausum tilsögð; þrjár rekkjuvoðir nýjar tillátnar, og sjö fornar, eitt brekán fornt, virt til samans.....	65
Tvennir ullarkambar með járnkembum	12
Hákarlasókn með skinnvað að lengd 40 faðmar (þar til lofað 20 föðmum vaðs)	45
Item tillátnir einir smiðjubelgir, töng, járnstykki brúkað fyrir steðja, hamar og sleggja með klofnum skalla, sem ei kunnum virða þar ei saum; einn gamall strokkur, fánýtur, einir ketilkrókar, afhentir; baðstofutjald að lengd 11 álnir 3 kvartel, breidd vel alin, með svartri krosssaums útrennslu; virt.....	10
Stofutjald ofið, að lengd vart 18 álnir, breidd vel alin 3 kvartel; virt	80
Lestatjald gamalt, í sumar tillátið, nú slitnið og rífið; vefstaður alfær	15
Kista í stofu, gömul með hespu	10
Item í Hnausum vísað til 10 troga, smárra uppgerðarkeralda tíu og einnar skyrgrindar, fyrir barinn og óbarinn fisk tillátnar 9 vættir og 1 fjórðungur. Hestar afhentir, <i>in summa</i> , ungir og midaldra níu. Item roskinn einn og tíu hross	

með fjórum folöldum; hey heima á klaustrinu, 5 faðmar tilláttnir, meiripartur taða en úthey. Item 4 faðmar með útheyi, tekið fyrir 9½ útheys faðm, og tvo töðu faðma, sem klaustrinu á að fylgja.

ANNO 1684, þann 21. september, vorum vér eftirskrifaðir menn, tilnefnder af Hans Kongl. Majestets assessor in Commercecollegio og landfógeta yfir Íslandi Hr. Christofor Heidemann, Jón Sigurðsson, Þorsteinn Benediktsson sýslumenn, Árni Geirsson landskrifari, Guðmundur Jónsson, Jón Jónsson lögréttumenn, Illugi Jörundsson, Sigurður Jónsson og Hákon Jónsson hreppstjórar, að uppskrifa og vordera [þ.e. virða] Þingeyraklausturs kirkju, einnig hennar *ornamenta* að yfirlíta, hver til forvaringar meðtók kirkjunnar djákni Páll Jónsson, og svo voru ásigkomin sem eftir fylgir:

1. Einn hökull af bláu flaueli með baldýruðu silkitaui, kross á baki og lista í fyrir. Annar hökull af kamloti (kölluðu) með kross á baki og baldýruðu silkitaui. Þriðji hökull af þrykktu lérefti með baldýruðum gömlum krossi í bakið, blátt léreftsfóður undir. Fjórði hökull af lérefti með rauðum krossi á bakið og lista í fyrir, hann með gati en þó brúkanlegur.

2. Rykkilín gamallt þó vænt og vel brúkanlegt. Í einum stað þarf aðbót. Annað rykkilín gamalt, þó fint með rauðu flauelsstykki niður við faldinn í bak og fyrir, einnig á ermunum. Þriðja [2v] rykkilín, brúkanlegt þó gamalt. Fjórða nær ónýtt með mörgum bótum. Item eitt slitur af blámerktu lérefti og annað slitur af kórkápu <af dúklérefti>.

3. Altarisbrún með 15 skjöldum, og einum brotnum, af gylltu silfri. Önnur altarisbrún silkidregin með léreftsfóðri. Hin þriðja slitur, saumað, ónýtt. Ein lítil steintafla með léreftsklút ofan yfir. Innsaumað silki í hornin.

4. Einn silfurkaleikur með patínu, gylltur, gamall, þó vænn. Aðrir þrír silfurkaleikar með patínum, allir lappaðir; einn af þeim lekur. Lítið tinstaup þar með fylgjandi.

5. Fjórar koparpípur, ein af þeim lítið löppuð, fimmta með skildi innsett á þil hjá predikunarstól. Einn kertahaldur nýr með tveimur pípum og vel brotnu verki, í kórstaf settur; hann til kirkjunnar lagður í stað hjálmbrots og klukku sem í fyrra reikningsskap umgetur.

6. Lítið skírnarfat af leir, tvenn bakstursjárn, önnur með gati, þó brúkanleg. Ein skriðbytta brákuð. Skrúðastokkur gamall og lamalaus að fornu, lítið járnbundinn. Einn rotinn og rifinn grallari, einnig Biblía sem í umbót fyrir norðan er, mjög lasin. Tvær klukkur í klukknaporti, báðar vænar. Fjórar klukkur brotnar og rifnar með höldunum afstokknum. Einn kertahjálmur í Miðkórnum með níu liljum, vænn og vel umvendaður, hvern þau göfugu hjón Hr. Þorleifur Kortsson og Ingibjörg Jónsdóttir gefa kirkjunni í minning þess blessaða manns Jóns sáluga Þorleifssonar. **Klukknaportið** fint með lítilfjörlegu súðpak með fjórum stöplum, slám og sillum. Virt 60 álnum.

7. **Kirkjan** á hæð 13 álnir 3 kvartel, eins á breidd, 14 álnir og ½ að lengd. Tíu stöplar í framkirkjunni á hæð hver um sig 8 ½ alin, útbrotastöplar tíu, hver um sig á hæð 4 álnir og 3 kvartel. Fimm bitar undir sperrum, fjórar höggsperrur með skammbitum, reisiþil og súð í rjáfri, þrjú langbönd hvers vegar undir mænitróðu, standþil undir efri sillum og neðri, það laslegt á syðri síðu. Sex bitar í útbrotum undir sperrum, átta höggsperrur, er sitt langband hvers vegar, þar yfir reisiþil og súð að utan. Einlægt standþil undir útbrotasillum, víða laskað, aurslár að sunnanverðu, nýlega í láttnar, norðanfram fyrnri; í þriðja stafgólfi moskað. Að framanverðu þil efra og neðra með einni slá og einum skammbita löppuðum. Hurð á trévöltum, vel umvenduð með skrá og lykli, og lítilfjörlegum koparhring; þilið framan víða lasið. Lausar fjalir í gólfi, fánýtar og laus slá. Virt 35 hndr. Með grenistoðum sem kirkjuna að utan styðja.

8. **Kórinn** að lengd 10 álnir 1 kvartel, hæðin 11 álnir 3 kvartel, breiddin vel 13 álnir 3 kvartel. Stöplar fjórir hvers vegar, bitar fjórir undir sperrum, þrjár höggsperrur með skammbitum og þrjú langbönd um hvers vegar. Loft með hvelfingum undir, áður kallað

*Pulpitu*.<sup>1</sup> Með reisipili á báðum útbrotum, fánýtu. Standþil á millum sillna hidefra [þ.e. þaðan frá], laslegt að sunnan, norðan vænlegra. Reisipil í rjáfri og súð að utan, hvort tveggja vænlegt. Tvær litlar stúkur sín hvoru megin með slæmu reisipili og súð utan á. Stöplar og standþil sunnan fram mjög fánýtt en norðan fram nokkuð skárta. Stöplar þar þrír, fánýtir. Virtur 16 hndr.

9. **Innri kór** að lengd vel 7 álnir, hæð 8 álnir, breiddin 7 álnir. Sex stafir undir bitum og sperrum, tvennar höggsperrur og langbönd tvö hvers vegar. Mænitróðarþil að framan efra og neðra með dróttum og dyrastöfum. Altarið með tveimur gráðum og góðum umbúningi og sæmilegu fjalagólfi. Glergluggar fimm í kór og kirkju, [3r] þrír af þeim laslegir. Kórinn virtur 8 hndr.

Altarisbrík af alabastri, í sumum stöðum brákuð. Predikunarstóll vel sæmilega umvendaður. *Summa*, kirkjan að öllu milli gafls og gátta, fráteknum hennar framanskriðuðum *ornamentis*, að virðingu 58 hundruð og 10 aurar. Hennar uppbót *in summa* 33 hndr.

Til merkis vorar handskriftir í sama stað, ári og mánuði sem fyrr segir:

(Undirskrifuð nöfn)

Jón Sigurðsson

Jón Jónsson mpp

Þorsteinn Benediktsson

Árni Geirsson meh

Illugi Jörundsson eh

Sigurður Jónsson  
meh

Jón Eyjólfsson

o.g. Guðmundur Jónsson mpp

Hákon Jónsson meh

Anno 1684, þann 20. og 22. september, voru af oss fyrirskrifuðum, tilnefndum mönnum Þingeyraklausturs hús sem *Inventarium* (óúttekin) yfir skoðuð, álitin og virt sem eftir fylgir:

1. **Suðurdyr** að framanverðu með sex stöfum undir sillum, fjórum bitum undir sperrum, sitt langband hvers vegar, með reisipili og mænitróðu, dróttum, dyrastöfum, hurð á járnum. Plássið þar innar frá milli Borðhúss og Langabúrs með raft við mænitróðu og tveimur langböndum á hverja hlið. Virt 80 álnum, uppbót þar til 10 aurar.

2. **Langabúrið** að lengd 27 álnir, breidd 8 álnir, hæðin vel 8 álnir, með átta bitum og átta stöfum undir sillum hvoru megin, tvennum langböndum á hvora síðu, áfellum, mænitróðu og vænum raftvið. Þil með hurðum fyrir báðum stöfum ofan og neðan bita með dróttum og dyrastöfum. Virt 5 hndr, álagið 15 aurar.

3. **Borðhúsið** að lengd vel 10 álnir, breiddin 5 álnir. Tíu stafir undir sillum, fjórir bitar undir dvergum og hliðásam, fimm vaglar undir mænitróðu. Þil undir bita að framanverðu með dróttum, dyrastöfum og hurð á járnum. Virt 11 álnir, þess uppbót 1 hndr.

4. **Eldhús** vart 18 álnir á lengd, breidd vel 7 álnir, með tólf stöfum undir sillum, hliðásam, vöglum og sex bitum; með standþili, bjórþili og hurð á járnum, dróttum og dyrastöfum. Húsið alt vænt og vel stæðilegt. Önnur hurð fyrir eldhúsdryum sem inn í bæinn liggja með dróttum og dyrastöfum. Húsið allt virt 5 hndr, uppbót þar til 50 álnir.

---

<sup>1</sup> *Pulpitu* (ýmis önnur form eru þekkt í dönsku, s.s. *pulpitur* og *poppeltur*) er dregið af miðaldalatínu *pulpitum* og vísar til skilrúms milli kórs og kirkjuskipsins í miðaldakirkju með lofti eða svölum. Skilrúmið átti að greina að helgasta hluta kirkjunnar, innri kórinn með háaltarinu, frá rými leikmanna utar í kirkjunni og af svölunum gátu klerkar lesið og sungið fyrir söfnuðinn. Undir loftsvölunum (*pulpitum*) voru hvelfingar.

5. **Eldiviðarhús** þar innar af, mjög gamalt með tveimur bitum, sex stöfum annars vegar undir sillum, en annars vegar kunnum ei vel til að sjá sökum þrengsla af eldivið. Brúnásar báðum megin með sjö stöfum undir. Raftviður sumpart og máttartré nýtilegt. Hurð fyrir útidrym, veggir mjög slæmir. Húsið virt 12 aurum, þess uppbót 3 hndr.

6. **Göng þar frá til Eldhúss**, innfallin að öðrum vegg, með sillum, bitum og þremur sperrum, fjórum stöfum. Virt 12 álnum, uppbót 10 álnir. **Göng frá Eldhúsi** með tíu stöfum undir sillum, fimm bitum, vöglum og mænitröðu, vel stæðileg efra og neðra. Virt 20 álnum, ábótin 10 álnir.<sup>2</sup>

7. **Göng frá Anddyrum til Lönguganga** með sjö stöfum undir sillum, fjórum bitum, dvergum, mænitröðu og sæmilegum raftvið. Virt 10 aura, álag 20 álnir.

8. **Löngugöngin**, þeirra lengd 42 ½ alin, breidd 2 ½ alin, með tuttugu og sex stöfum undir sillum, þrettán bitum, auknum sillum sums staðar, brotnum sperrum og langböndum litilfjörlegum, raftvið finum víða, þó sums staðar fáreft, fúíð og innbrotið. Veggir fyrir utan einar 10 álnir gamlir og slæmir. Virt 1 hndr, uppbótin 2 hndr.

9. **Búr** að lengd 8 álnir og kvartel, á breidd vel 6 álnir, með sex stöfum og sillum annars vegar, þremur bitum og þremur vöglum, brúnásam, mænitröðu og mjög fúnum raftvið. Einn biti lamaður með staf undir. Veggir mjög laslegir og gamlir. Húsið virt 50 álnir, þess uppbót 1 hndr. 60 álnir.

10. **Fremrabúr**, þess lengd 14 álnir 3 kvartel, breidd 6 álnir. Tveir stafir undir sillum og vegglægjum með fjórum bitum, [3v] hliðásam, vöglum og mænitröðu. Raftviðurinn sums staðar nýtilegur, víða þó mjög innfallinn, veggir óduganlegir.

11. **Göng** þar fram frá með tveimur stafgölfum, vegglægjum, fjórum stöfum og mænitröðu, nýtilegum raftvið, hurð fyrir á járnum. Til samans virt 15 aurum, uppbótin 2 hndr.

12. **Stórabaðstofa** að lengd 15 álnir, að breidd 6 ½ alin, hæð 6 ½ alin. Sextán stafir undir sillum, fjórir bitar undir sperrum, höggsperrur fjórar. Skammsperrur einar, tvenn langbönd hvorum megin margaukin, raftviður forn í rjáfri, brotin silla og flestur viður fánýtur. Sinn pallur hvorum megin, hápallur á bita hinn þriðji í einu stafgólfi. Með hurð á járnum, dróttum og dyrastöfum. Húsið *in summa* virt 3 hndr, uppbótin 9 hndr.

13. **Barnahús** að lengd 6 álnir, að breidd 2 ½ alin. Sjö stafir undir sillum, þrjár bitar undir sperrum, sitt langband hvors vegar og mænitröða. Þil í rjáfri, rúm með palli í einu stafgólfi, þar fyrir dyrastafir með drótt, þiljað fremra stafgólf að mestu á báðar síður. Dyrastafir fyrir framan, hurð á járnum með klinku, þrjár fjalir beggja megin dyrastafa. Húsið sterkt og stæðilegt, virt 2 hndr., ábætislaust.

14. **Húskofi** fyrir framan Stórubaðstofu. Virtur 30 álnum, uppbót 1 hndr.

15. **Göng millum Stórubaðstofu og Nýjubaðstofu** að lengd vel 20 álnir. Með þrettán stöfum, fimm sperrum, sex bitum, langböndum sínu á hvora hlið. Með innföllnum og fánýtum raftvið, sums staðar tilgenginn, með gömlum og geltum veggjum. Virt 35 álnum, uppbótin 1 hndr. 80 álnir.

16. **Nýjubaðstofa** á breidd 6 álnir, lengd 10 ½ alin, á hæð 6 álnir og kvartel. Með afþiljuðu einu stafgólfi. Reisiþil í rjáfri, gamalt og moskað. Standþil allt í kring, utan í einu stafgólfi annars vegar. Með tveimur bitum og sperrum á lofti, tvenn langbönd á hverja síðu, fóðruðum bekk, borði, stólum og forsæti; með tveimur hurðum á járnum. Tveir glergluggar heilir að mestu. Tröppur undir borði og fjalagólf í húsinu, víða að veggjum tilgengið og hrörlegt. Virt 3 hndr., uppbótin 3 hndr.

17. **Hús innar af Baðstofunni** alþiljað með nýjum fjalavið í rjáfri, einum bita á lofti, fjalagólfi og vænni hurð. Að lengd vart 5 álnir, breiddin 3 álnir. Virt 110 álnum.

---

<sup>2</sup> Hér eru talin tvenn göng saman, ein stutt (fjórir stafir, tveir bitar) frá Eldiviðarhúsi til Eldhússins og önnur lengri (tíu stafir, 5 bitar) út úr Eldhúsinu (en hvert?). Þau eru verðmetin hver í sínu lagi en bæði talin undir 6. lið.



18. **Norðurdyr frá Baðstofunni** að lengd 11 álnir, breidd 2 álnir og kvartel. Með fimm sperrum, bitum, sillum og þili undir bita og í rjáfrinu, nema nokkuð úr fallið á hurðarbaki við útidyr; þar með þili framan undir og hurð á járnum og önnur fyrir innri dyrum. Virt 110 álnir, uppbótin 50 álnir.

19. **Kjallarahús** þriggja stafgólfa með átta stöfum og fjórum bitum, að viðum og veggjum lasið og lítilfjörlegt; með hurð á járnum, dróttum og skrá og dyrastöfum. Virt 25 álnir, uppbótin 50 álnir.

20. **Stórastofan** að lengd 20 álnir, breidd vel 8 álnir, á hæð vel 8 álnir. Með fjórtán stöfum, undirsettum beggja vegna, sjö bitum og sjö sperrum, þremur langböndum hvorum megin, bjórþili á einum bita. Fyrir innan tvö stafgólf, þil framan undir efra og neðra með dróttum, dyrastöfum og hurð með skrá á járnum. Stofan þiljuð efra og neðra að tveimur stafgólfum fráskildum, þau með raftvið í rjáfri. Item fyrir framan háborðsstæði þiljað undir bita með fjöllum og tralverki. Hurð fyrir á járnum. Fóðraðir bekkir umhverfis, háborðið með fóðruðum skörum. Sex borð í stofunni með bekkjum og forsætum að fremsta stafgólfi. Þrír glergluggar, einn af þeim laskaður og sá fjórði brotinn. Stofan virt 8 hndr. Uppbótin 10 hndr.[4r]

21. **Fyrir framan stofudyr**, sem svarar einu stafgólfi, þiljað uppi og niðri með þremur langböndum hvors vegar og langbekk 4 ½ alin. Virt 12 aurum, uppbót 25 álnir.

22. **Klefi út úr stofum** á hurðarbaki, kominn að falli, fylgir stofunni til uppbótar.

23. **Kakalofnsbaðstofa**, vart 11 álnir á lengd, breidd 4 álnir og eitt kvartel, 5 álnir, 3 kvartel á hæð. Með fóðruðum bekk, borði og stólum, fjalagólfi og tröppum. Pallur öðrumegin með tveimur skörum, rúmstæði upp af pallinum. Fánýtur kakalofn og tveir glergluggar lasnir og lítilfjörlegir. Hurð fyrir baðstofunni á járnum með klinku, dróttum og tvennum dyrastöfum. Húsið þiljað umhverfis með nokkrum hillum, allt stæðilegt að vorum sjónum. Virt 4 hndr.

24. **Göng frá Kakalofnsbaðstofu** fram að Anddyrum, nýlega uppgjörð með nýjum vegg fyrir sunnan fram og sjö stöfum, sjö bitum og sjö sperrum, með fjalvið í rjáfri; með öllu vel stæðileg. Norðan fram í göngunum gamalt þil undir sillu frá klefadyrum og fram um Sængurstofu allt að Anddyrum, sæmilegt. Virt 80 álnum.

25. **Stóriskáli** sjö stafgólfa, vel 20 álna lengdin, 7 álnir og 3 kvartel á breidd, hæðin 7 álnir 3 kvartel. Með átta stöfum hvorum megin undir sillum, átta bitum undir sperrum, þremur langböndum hvers vegar, fjalþak í rjáfri og mænitróðu. Tólf sængur í skálanum alþiljaðar með rúmstokkum, bríkum, stöfum og skörum, þar í tvær lokrekkjur og tvö lausarúm innar við. Það stafgólf undir bita og umkring óþiljað. Þil framanundir skálanum, fyrir ofan og neðan bita, með hurð á járnum, dróttum og dyrastöfum. Virtur 15 hndr., en uppbótin 15 aurar fyrir þilbrest í innsta stafgólfi og veggjührönnun.

26. **Prestaskáli** að lengd 9½ alin, breidd 7½ alin, hæðin 7 álnir og 1 kvartel. Með tveimur bitum á lofti og sjö sængum, þar í tvær lokrekkjur með fóðruðum skörum. Húsið vænt og víða sterkt, þó tilgengið og gamalt; með þili framan undir, hurð á járnum og skrá, dróttum og dyrastöfum. Virt 6 hndr., ábótin 2 hndr.

27. **Sængurstofan** að lengd 9 álnir, hæð 6 álnir, breidd 4 álnir 3 kvartel. Með átta stöfum undir sillum, fjórum bitum undir sperrum, tveimur langböndum, auknum hvorum megin, fjalþaki, ræfri; standþil og bjórþil fyrir báðum stöfnum. Einnig <með> standþili undir sillum. Önnur silla mjög tilgengin og einn stafur. Innihúsið með affúnu bitahöfði og þil þar nálægt úr greypingum. Húsið tilgengið, þó oss lítist víða sterkt. Með vænni stafnsæng, fóðraðri skör og tröppum ásamt. Þrjár aðrar sængur með stöplum, rúmstokkum, bríkum, skörum. Virt 4 hndr., uppbót 15 aurar. Húsið með dróttum, dyrastokkum og hurð á járnum.

28. **Anddyri** með lofti og þremur bitum undir, lengd 5 álnir og ½, breidd vel 7 álnir. Með tveimur sillum slæmum, sex stöfum og fánýtu þili að innanverðu undir. Fjalaloft fint á

bitum með þremur sperrum og súðþaki fornu, brostið í mæni. Virt efra og neðra 60 álnir, ábótin 80 álnir.

29. **Karldyr** með fremur stuttum bitum, á lengd vart 4 álnir, og tveimur sillum með sömu lengd, fjórum stöfum og standþili, mjög tilgengnu, skammsillum, aursillum, fjalagólfi, dróttum, dyrastöfum og hurð á járnum.

30. **Lítið port** þar upp af með einum sængurstokk og bríkum, hvolfi upp úr og tveimur glergluggum, hurð á járnum með skrá og fódruðum stiga, standþili framan undir og súð þar utan yfir ofan að bita með sínum vindskeiðum. Það virt 2 hndr., uppbót 15 aurar.

31. **Fiskaskemma** að lengd  $9\frac{1}{2}$  alin, breidd 6 álnir 3 kvartel, [4v] hæð 6 álnir 3 kvartel. Tíu stafir undir bitum og sillum, <með> fjórum sperrum undir tveimur langböndum hvors vegar. Mænitróða, þil fyrir framan, ofan og neðan bita, hurð á járnum, dyrastafir, skrá og hespa fyrir húsinu. Bjórþil aftanvert fyrir ofan bita. Virt 1 hndr. 80 álnir. Þetta hús nær að falli komið þá Hr. Þorleifur við tók.

32. **Annað Skemmuhús** að lengd 9 álnir, breidd 5 álnir og 1 kvartel, hæð  $6\frac{1}{2}$  alin. Átta stafir undir sillum, fjórir bitar undir sperrum, tvö langbönd hvors vegar, og mænitróða. Þil fyrir framan, undir bita, fyrir ofan og neðan. Hurð á járnum með dyrastöfum, hring og hespu. Húsið virt 4 hndr.

33. **Reiðingaskemma** að lengd vel 13 álnir, breidd  $5\frac{1}{2}$  alin, hæð 6 álnir kvartel. Tíu stafir undir sillum, fimm bitar undir sperrum, tvö langbönd hvers vegar og mænitróða. Veggir fánýtir með dróttum, dyrastöfum og hurð á járnum. Húsið virt 80 álnum, uppbót þess 80 álnir.

34. **Smiðjuhús** á hlaðinu, reft um einn mæniás og sinn ás, og um ás á hvorri hlið, með gagnlegum rafti, hurð og dyraumbúningi, langhliðarveggjum stæðilegum, stafnalasið. Virt 25 álnum, ábót 10 álnir.

35. Annað hús, kallað **Gamlasmíðja**, með einum bita, mænitróðu og tveimur langböndum; gagnlegt að raftvið, gaflhlað annað lasið. Virt 35 álnum.

36. **Traðarhús**, gjört upp að nýju úr slæmu hesthúsi, með bita, hliðásum og mænitróðu, hurð á járnum með dyraumbúningi, vænt að viðum og veggjum. Virt 80 álnir.

37. **Hesthús** fyrir neðan völlinn með einum bita og stall fyrir gafl, hurð fyrir á járnum. Það virt 35 álnum.

38. **Annað [Hest]hús** reft um einn ás með einni stoð, stallur fyrir gafl, stæðilegt að viðum og veggjum með hurð á járnum og þremur dyrastöfum. Virt 35 álnum.

39. **Tuttugu og fjögurra nauta Fjós** með þrettán stoðum alls og alls undir hliðásum veggleggjur beggja vegna og undir þeim sextán stoðir umhverfis. Sjö bitar undir vöglum og mænitróðu. Húsið vel stæðilegt að viðum og veggjum með hurð á járnum. Virt 3 hndr.

40. **Heyhlaða** þar innar af með sex stoðum undir hliðásum, fánýt og tilgengin að viðum og veggjum, með hurð og dyrastöfum. Virt 80 álnum, uppbót 80 álnir.

41. **Hús fram af Fjósinu** reft um einn ás með tveimur stoðum og sterkum greniraftvið, slæmt að veggjum; með lausri hurð. Virt 35 álnum, uppbótin 20 álnir.

42. **Geldnautafjós** með níu stoðum undir hliðásum og öðrum níu stytum undir veggleggjum. Sex vaglbitar undir mænitróðu. Húsið tilgengið, þó víðast með gagnlegum raftvið, hurð á járnum með dyraumbúningi. Virt 2 hndr., uppbótin 15 aurar.

43. **Stórahesthús** með tveimur bitum á lofti og þremur stoðum undir, dyraumbúningi og hurð á járnum. Virt 100 álnum, uppbót 20 álnir.

44. **Fjárhúsið stærra**. Fjórtán stoðir undir hliðásum, undir fall komið að veggjum og rjáfri. Virt 12 aurum, uppbótin 1 hndr. 5 aurar.

45. **Annað [Fjárhús] minna** með tíu stoðum undir hliðásum, margauknum. Virt 100 álnum, þess uppbót 10 aurar.

46. **Brunnhús** reft um einn ás, einn biti með dverg, vænt að viðum og sæmilegt að veggjum. Virt 15 álnum.

Að þetta framan og ofan skrifað svo framfarið hafi, vottum <vér> undirskrifaðir á sama ári og mánuði sem fyrr segir.

Jón Sigurðsson,	Hákon Jónsson með eh	Þorsteinn Benediktsson
Jón Eyjólfsson	Sigurður Jónsson meh	Árni Geirsson meh
Illugi Jörundsson eh		Guðmundur Jónsson mpp
		Jón Jónsson mpp

Þetta að vera rétt kópierað eftir originalnum meðkennir þann 6. nóvember sama árs að Snóksdal,

(Undirskrifað nafn)  
Árni Geirsson

[5r]

Að hér framanskriafað á fjórum blöðum viðfestum Þingeyraklausturs inventarii registur, kirkju- og húsaúttekt og uppskrift sé samhljóða þeirri kópíu er hjá mér (með eigin hendi lögbingsskrifarans Árna sáluga Geirssonar) liggur, þó lasin orðin sé, eftir því næst úrráðið og aðkomist varð, kennist undirskrifaður með eigin hendi.

Á Geirröðareyri anno 1703, d. 30. júní,

Guðmundur Þorleifsson

[Á lausu minna blaði með sömu hendi:]

[1v]

Underskreven kendes at have annammet af Hr. lovmand Thorleifur Cortsen, fuldfornøjelig betaling for vis *ábót*, som er pålagt til Tingøre klostres kirke og huses vedligeholdelse, og efter tilnævnte mænds udtægt og vurdering bedrager sig *in alles* efter landets vis 81. hundrede, 45 alen, for hvilke 81 hundrede, 45 alen, så og for en tinkande og 20 alen havkarls vad, som fattes udi klostres *inventario*; i lige måde for klostresmøret, som udtægten omformelder, er mig fornøjet og afbetalt, hvorfor hermed Hr. lovmand Thorleifur Cortzen tilbørlig kvitteres.

Til vidnesbyrd, dette med egen hånd underskrevet Af Tingøre d. 1. juni 1685.

(L.S.) - L: Gottrup

Þetta ofanskriafað er rétt kópía af originalnum, til merkis mitt nafn d. 30. júní anno 1703.

Á Geirröðareyri

Guðmundur Þorleifsson

# Viðauki II

## Osteological report

Date: 14.12.2021

By Joe W Walser III

### Information about client

Name: Steinunn Kristjánsdóttir

Institution: University of Iceland

Phone: 5255280

Address: Nýi Garður, Sæmundargata 12

Email: sjk@hi.is

Project title: Þingeyraklaustur

**2021-39-22**, Grave 8, Jón Þorleifsson (1656/1657? to 1683, 26 years old at death).

- Frontal bone complete, no pathology.
- Numerous cranial fragments from the parietal and occipital bones are present but they are highly fragmentary and poorly preserved due to mineral formation on the cortical bone.
- 7 molars, minimal wear indicating an age at death of 17-26. Two additional molars were previously recovered from the hat remains and were set aside as samples.
- 4 maxillary premolars and 2 mandibular premolars; 3 incisors; 1 canine. Teeth were not evaluated due to the mineral and mud formations on the teeth and the delicate state of the enamel and teeth in general.
- R and L femur present but proximal ends are missing.
- R and L tibia present. Left tibia measures 350 mm. Height: 166.82 cm +/- 3.37 cm
- R patella present.
- R and L talus present.
- R and L calcaneus present.
- R and L distal ends and ¼ shaft of fibulae present.
- R and L MT1, MT2, MT3, MT4 present; L MT5 present, R MT5 fragment only.
- R and L cuboid present.
- 1 proximal foot phalanx.
- 1 unidentified tarsal (R navicular?).
- L navicular present.
- L medial cuneiform present.
- L intermediate cuneiform present.
- No pathological indications were observed or indicated.

**2021-39-32, Grave 7.**

- Cervical vertebrae: C1-C3 complete; body fragments of C4 and C5. C2 has degenerative joint disease (djd) on the dens. C2-C5 also have djd, which is more advanced and thus potentially suggestive of osteoarthritis, on the inferior and superior body surfaces.
- 1 maxillary fragment from the posterior aspect (palatine surface).
- 2 fragments of the hyoid bone are present.
- 3 arm long bone fragments are present.
- R and L temporal, occipital, sphenoid, and part of the left parietal are present and articulated. Another articulated fragment of the right and left parietal is also present.
- Lamboid suture is open ectocranial but fused endocranially. This suture does not always fuse but when it does it normally closes between 30 and 40 years of age.
- There is new bone formation occurring around the posterior margin of the foramen magnum. This bone formation can occur, for example, due to soft tissue damage to the attachment site of the atlanto-occipital membrane. This most often occurs from whiplash or injuries occurring during heavy lifting and other traumatic incidents.
- The anterior aspect of the foramen magnum shows degenerative joint change at its articulation with the dens of cervical vertebra 2 (C2).
- The mastoid process, external occipital protuberance, nuchal crest, supra-meatal crest/zygomatic arch are all robust, thus indicating that the individual was male.
- Pathologies: degenerative joint disease, possibly osteoarthritis; possible evidence of minor, healed, traumatic injury to the articulation between the spine and skull.

# Viðauki III

## Object preparation report

Date: 16.8.2021

by Joe Wallace Walser III and Sandra Sif Einarsdóttir

### Information about client

Name: Steinunn Kristjánsdóttir

Institution: University of Iceland

Phone: 5255280

Address: Nýi Garður, Sæmundargata 12

Email: sjk@hi.is

Project title: Þingeyraklaustur

Object description: Skeletal remains and 17<sup>th</sup> century hat (2021-39-16) from grave 8 (2021-39-22) at Þingeyraklaustur

The grave of Jón Þorleifsson (d. 1683), klausturhaldari, was excavated from the cemetery at Þingeyraklaustur in the summer of 2021. The individual was just 26 at the time of their death. He was buried with a golden ring and a hat. The bands of the hat are adorned with silver wire, clearly visible macroscopically and confirmed under radiography. The following were recovered from this object:

1. the hat – ornate hat with silver wire decorated bands and felted or velvet-like fabric
2. outer most layer – straw or wood chips (“hálmur”?) that were placed within the grave during the burial.
3. soft tissue layer – between the hat and the skull fragments was a large portion of soft tissue (the scalp) with hair attached
4. bone layer – the bone fragments were situated directly under the soft tissue layer
5. innermost layer – within/under the bone fragments was additional soft tissue (probable brain tissue)

Before any conservation took place, the object was photographed and radiographed. Following documentation, the skeletal remains, straw/wood remnants and soft tissues were removed from the hat, which was then gently cleaned and placed into a box on top of rice and silk tissue paper nests in the shape that it was discovered in (its shape was not altered). The skeletal remains were extremely poorly preserved and fragile, to the point that the bone smeared under any pressure. The bone fragments were covered in a white mineral substance, possibly calcium/phosphorous leached from the bone fragments themselves resulting from conditions within the burial environment (i.e., brushite formed for example due to an acidic burial environment or because of fertilisation applications on the surrounding land for example). The skeletal remains and other bodily remains were gently cleaned, and insects as well as the egg sacs were picked out of the brain tissue (or as many as was possible to remove). Most of the straw or wood chips were removed from the skull fragments and soft tissues that they were adhered to. A large sample of this material was also taken. The hat, bone fragments, wood/straw sample, probable brain tissue and the scalp soft tissue were all placed in the freezer for isolation and pest management for two weeks.

There were two teeth, both molars, that came with the hat and skeletal fragments. Both teeth were collected as samples and the surfaces were cleaned with a bamboo stick (the adhered debris was retained alongside the tooth samples). Prior to sample preparation, where the surfaces will be mechanically abraded & enamel will be removed from the crown prior to sectioning, moulds of the teeth will be made. One of these two teeth will be preserved at the museum, while the other will be prepared for ancient DNA and other scientific analyses, which will be carried out at deCODE Genetics Ehf (Íslensk erfðagreining). The human remains were all set in the freezer on 16.9.2021. All human remains were then moved into the refrigerator to slowly defrost, except for the brain tissue, which was immediately cleaned mechanically with a scalpel while still firm/frozen. Bone, hair, insect egg sacs, wood/straw and mineral deposits were all removed from the surface of the tissue. After cleaning, it was placed into a specimen container with pure ethanol and then set in the refrigerator to finish defrosting. After defrosting, the brain tissue was removed from ethanol and embedded into paraffin oil and returned to the refrigerator. The skull fragments were removed from the refrigerator and allowed to dry under a running fume cupboard before packing.



Figure 1. Soft tissue with hair remains recovered from within the hat. The soft tissue is from the scalp and was situated between the hat and skull fragments. The brain tissue or secondary soft tissue was located within the skull. Between the scalp tissue and the hat, the space was packed with wood or straw, likely placed within the grave during the burial.



Figure 2. Endocranial aspect of the largest skull fragment found within the hat. This skull fragment is the posterior one half of the frontal bone attached to the anterior aspect of the right and left parietals. The skull bone fragments are all covered in a white mineral substance, possibly leached from the bone itself or from brushite formation resulting from fertilization applications on the surrounding lands.

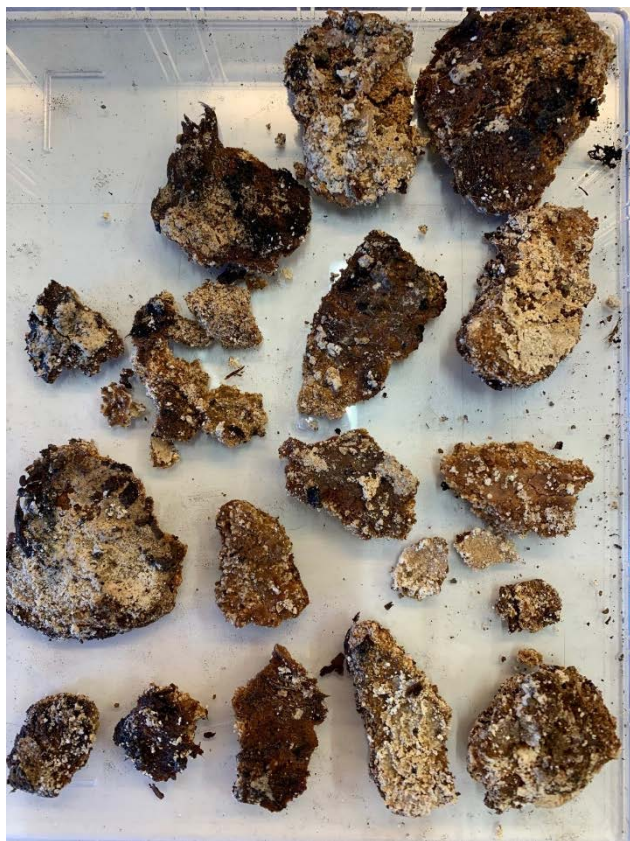


Figure 3. Bone fragments, predominately representing the parietal bones. The white mineral substance (possibly brushite) can be seen on almost all fragments.



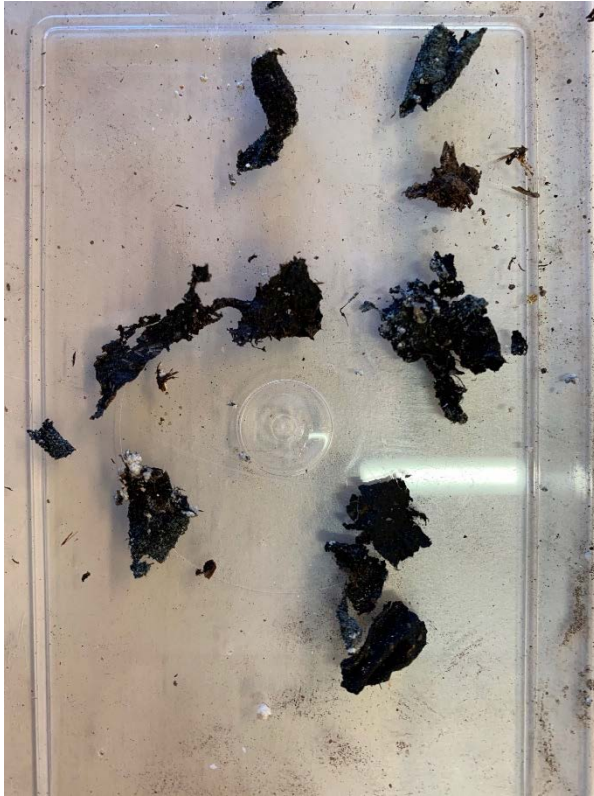


Figure 4. Black organic tissue, possibly desiccated purge fluid, released during the decomposition of the body. Purge fluid often exudes from oral and nasal passages as well as other body cavities during decomposition.



Figure 5. Soft tissue from inside the skull. Likely viscera (ie. brain material). There were living insects and egg sacks embedded within the tissue. The tissue has a spongy and delicate texture but did not tear easily. It also retains a lighter colour or pigmentation than the darkly stained scalp tissue.



Figure 6. The hat may be seen on the left or lower part of the image, and the skull fragments, soft tissue remains and wood or straw opposite. This photo was taken during the removal of the skull and soft tissues from the hat, prior to cleaning and placement in the freezer.



Figure 7. Radioscopic close up the wood or straw remains, and the mineral formations (possibly brushite) adhered to one of the sampled teeth, for example. Under radioscapy the crystalline mineral formations are lustrous, especially when light is moved across them.



Figure 8. Depictions of the type of hat recovered from the grave of Jón Þorleifsson. The identifications of the hat and the images in this figure were provided by Professor Steinunn Kristjánsdóttir, University of Iceland.