

Fornleifarannsókn í Móakoti 2015

Framvinduskýrsla



Pórunn Karólína Pétursdóttir
Sylvía Oddný Arnardóttir
Sólrún Inga Traustadóttir
Með viðbótum frá Gavin Lucas

Fornleifarannsókn í Móakoti 2015

© 2016 Þórunn Karólína Pétursdóttir, Sýlvía Oddný Arnardóttir,
Sólrún Inga Traustadóttir.

Forsíðumynd: Móakot 2015. Loftmynd tekin úr flygildi af uppgraftarsvæðinu. Númer í ljósmyndaskrá: 2015-12-204. Ljósmyndari: Gísli Pálsson.

Samantekt

Rannsóknin í Móakoti árið 2015 er hluti af áframhaldandi verkefni á vegum Háskóla Íslands og Þjóðminjasafns Íslands í þeim tilgangi að veita fornleifafræðinimum uppgrafarreynslu og rannsaka efnismenningu 18. aldar hjáleigunnar Móakots. Þetta er þriðja árið sem uppgröftur fer fram á bæjarstæði Móakots og var svæðið stækkað um 10 x 10 m til vesturs þar sem í ljós komu fleiri mannvirki, stétt og ruslalög. Mannvirkin hafa fleiri en eitt byggingarstig líkt og þau sem voru grafin upp 2013-2014. Gripafundir voru 335, þar af er leir stærsti efnisflokkurinn, þarnæst gler og dýrabein.

Efnisyfirlit

Myndaskrá	5
Inngangur	6
Bakgrunnur verkefnisins	6
Staðurinn.....	7
Aðferðafræði	8
Uppgröfturinn 2015	10
Lýsing á byggingum og öðrum mannvirkjum	10
Mannvirki A	10
Mannvirki B	11
Mannvirki C	11
Gripir	12
Steinn.....	13
Málmur.....	13
Leir.....	14
Gler	16
Lífrænt efni.....	17
Textíll.....	18
Viður	18
Kol.....	18
Bein.....	18
Aldursgreining og eðli staðarins.....	19
Umræða	19
Heimildaskrá	21
Viðaukar	23
Einingaskrá	23
Harris Matrix-Flæðirit.....	30
Ljósmyndaskrá.....	31
Fundaskrá.....	38

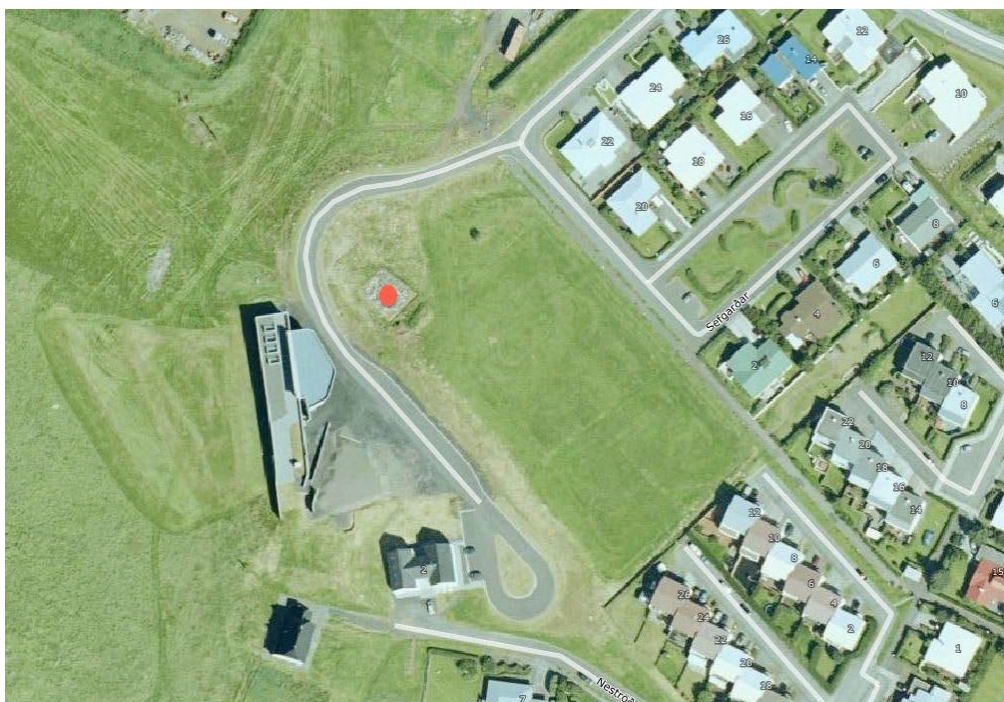
Myndaskrá

Mynd 1 Loftmynd af hluta Seltjarnarness, rauði depillinn sýnir uppgraftarsvæði Móakots.....	6
Mynd 2 Uppgraftarsvæðið og nemandi notar alstöð við mælingar. Horft mót austri. Ljósmynd. Gavin Lucas.	9
Mynd 3 Kort af uppgraftarsvæðinu árið 2015. Kortagerð: Sigurður S. Stefánsson, Svavar Níelsson og Ann Bailey.	10
Mynd 4 Loftmynd af uppgraftarsvæði sem sýnir skiptingu mannvirkja. Ljósmynd. Gísli Pálsson....	11
Mynd 5 Gripir flokkaðir eftir efni.	12
Mynd 6 Fimm krónu peningur frá 1978.	13
Mynd 7 Handfang 2015-12-99.	14
Mynd 8 Diskur 2015-12-296 úr hvítleir með asísku munstri.	15
Mynd 9 Brot (2015-12-154) úr Westerwald könnu eða krús, framleitt 1675-1700.	16
Mynd 10 Tafla sem sýnir flokkun á gleri eftir lit.	16
Mynd 11 Sveppur 2015-12-202.....	17
Mynd 12 Loftmynd af uppgraftarsvæðinu og nemendum. Ljósmynd. Gísli Pálsson.	20

Inngangur

Bakgrunnur verkefnisins

Uppgröfturinn á bæjarstæði Móakots fór fram 5. maí til 5. júní 2015 undir stjórn Dr. Gavin M. Lucas og leiðbeinandi var Guðmundur Ólafsson fornleifafræðingur. Uppgröfturinn er á vegum Háskóla Íslands í samstarfi við Seltjarnarnesbæ og Þjóðminjasafns Íslands. Uppgrftarleyfi veitti Minjastofnun Íslands og fékk rannsóknin númerið 20060535 og eftirfarandi safnnúmer hjá Þjóðminjasafni Íslands, 2015-12. Nemendur við Háskóla Íslands tóku þátt í uppgreftinum sem er hluti af BA námi í fornleifafræði við háskólann. Þeir nemendur er tóku þátt í ár eru: Ann Elizabeth Bailey, Antonio Redon Snell, Arna Vény Guðmundsdóttir, Bóel Hörn Ingadóttir, Jóhann Malmquist, Sigurður Snæbjörn Sigurðsson, Svavar Níelsson, Sylvía Oddný Arnardóttir og Vilborg Magnúsdóttir.



Mynd 1 Loftmynd af hluta Seltjarnarness, rauði depillinn sýnir uppgriftarsvæði Móakots.

Fyrsti hluti rannsóknar á bæjarhóli Móakots hófst 2013 og stóð yfir í mánuð, en þá var 13 x 16 metra svæði opnað á bæjarhólnum, auk þess sem að 10 x 5 metra svæði var grafið í hringlaga gerði norðvestar á nesinu. Vorið 2014 var svo haldið áfram að grafa á Móakoti þar sem frá var horfið árinu áður. Sumarið 2015 var uppgriftarsvæðið á bæjarhólnum stækkað um 10 x 10 metra til vesturs með það

að markmiði að rannsaka mannvirki sem komið höfðu í ljós við jaðar uppgraftarsvæðisins sumarið áður.

Staðurinn

Nes á Seltjarnarnesi var kirkjustaður fyrr á öldum og árið 1703 var ábúandi sýslumaðurinn Jón Eyúlfsson samkvæmt Jarðabók Árna Magnússonar og Páls Vídalín. Selstaða var á jörðinni sem hét Nessel og var hún í Seljadal undir Grímafelli. Verstaða fylgdi jörðinni sem hét Suðurnes og voru þar sex verbúðir: Stórabúð, Morastaðabúð, Hannesarbúð, tvær tómthúsmannsbúðir og sjóbúð. Hjábýlin voru níu: Nyebær, Jónshús, Giesthus, Þiskhus, Smidshus, Móakot, Kot og Rádagierde. Þrjár hjáleigur voru heima við bæjinn: Bakrangur, Nordurbær og Jacobshus. Einnig var þar tómthús að nafni Dugguhus. Svo var lögbýli í óskiptu landi á lóð Nes sem hét Byggarður ásamt fjórum ónafngreindum hjáleigum. Árið 1703 var ábúandi Móakots Grímur Ellendsson samkvæmt Jarðabók, og eru það elsta ritaðu heimildir um mannvist á bænum. Það bjuggu fjórar manneskjur í kotinu og voru með tvær kindur og tvær kýr. Eldiviðurinn var tekinn í mósukurði og leigan borguð í fiski.¹

Í áfangaskýrslunni frá 2014 segir að munnleg heimild bendi til að Móakot hafi farið í eyði 1779 (þó fornleifar bendi til annars). Hins vegar má ekki rekja nákvæmlega hvaðan sú heimild kemur; í áfangaskýrslunni er vitnað í *Fornleifaskráning á Seltjarnarnesi* (1980, bls. 9). Þar er sama ártal notað, en ekki kemur fram að heimildin sé munnleg, og ennfremur vísar sá texti í *Seltirningabók*, þar sem stendur: „Móakot er hjáleiga frá Nesi, sem virðist vera í byggð fyrri hluta 18. aldar, en er sögð vera komin í eyði 1779.“² Enn og aftur kemur ekki fram að heimildin sé munnleg, né hvaðan hún kemur, sem dregur frekar úr trúnaðargildi hennar. Hinsvegar er ekki ólíklegt að, hafi kotbýlið hafi farið í eyði seint á 18. öld - snemma á 19. öld (sem er ekki ómögulegt, enda fundust við rannsóknir a.m.k. tvö mismunandi byggingastig), hafi það gerst rúmum tuttugu árum síðar. Í heimildum eftir Jón Espólín kemur fram að í Básendaflóðinu 1799 hafi margar jarðir á Seltjarnarnesi eyðilagst í óveðrinu og flóðinu sem því fylgdi, auk þess sem að bæði Hvalsneskirkja og Neskirkja hreinlega fuku út í veður og vind.³ Auk þess gekk sjór

¹ JÁM III.

² Heimir Þorleifsson 1991, bls. 136.

³ Lýður Björnsson 2006, bls. 6.

víða 300 faðma inn í land (ca. 500-600 metra). Jafnvel þó að ekki verði mögulegt að skera úr um þetta má jafnvel hafa í hug í seinni rannsóknum þau áhrif sem slíkar náttúrhamfarir hljóta að hafa haft á byggð frá þessu tímabili, og hvort að megi rekja þær í fornleifasamhenginu, eða jafnvel jarðvegsseltu.

Frekari samantekt á ritheimildum um Móakot og nágrenni má m.a. finna í framvinduskýrslum fyrri ára og skráningaskýrslunni *Fornleifaskráning á Seltjarnarnesi* frá 2006 eftir Elínu Hreiðarsdóttur og Rúnar Leifsson.

Aðferðafræði

Uppgriftarsvæðið þetta árið var stækkað um 10 x 10 metra eins og fyrr segir til þess að rannsaka frekar þær fornleifar sem komið höfðu í ljós við vesturenda uppgriftarsvæðisins árið 2014. Ekki var farið dýpra á því svæði sem hafði verið grafið 2014, en safnað var saman lausafundum sem komið höfðu upp í jarðvegsrofum vegna frosts veturinn á undan. Viðfangsefni rannsóknarinnar 2015 var því að afhjúpa frekari minjar og mannvirki og komast að því hvort þau væru frá sama tímabili og þau sem eru austar og sunnar á svæðinu.

Grafið var í einingaaðferð (e. *single-context recording*) en uppgriftaraðferðin gengur út á að skilgreina einn atburð í myndunarsögu jarðlags sem eina einingu. Þannig getur m.a. hreyft foklag utan mannvirkis, stakur veggur, steinn eða móaska verið túlkað sem ein eining. Byrjað er á að fjarlægja þá einingu sem er yngst og upplýsingar um hana skráðar niður og síðan haldið áfram í næstu einingu. Hver eining fær sitt einkennandi hlaupandi númer sem er fært inn í flæðirit og það sýnir öll sambönd milli hverjar einingar fyrir sig.⁴

⁴ Sjá flæðirit í viðauka.



Mynd 2 Uppgriftarsvæðið og nemandi notar alstöð við mælingar. Horft mót austri. Ljós. Gavin Lucas.

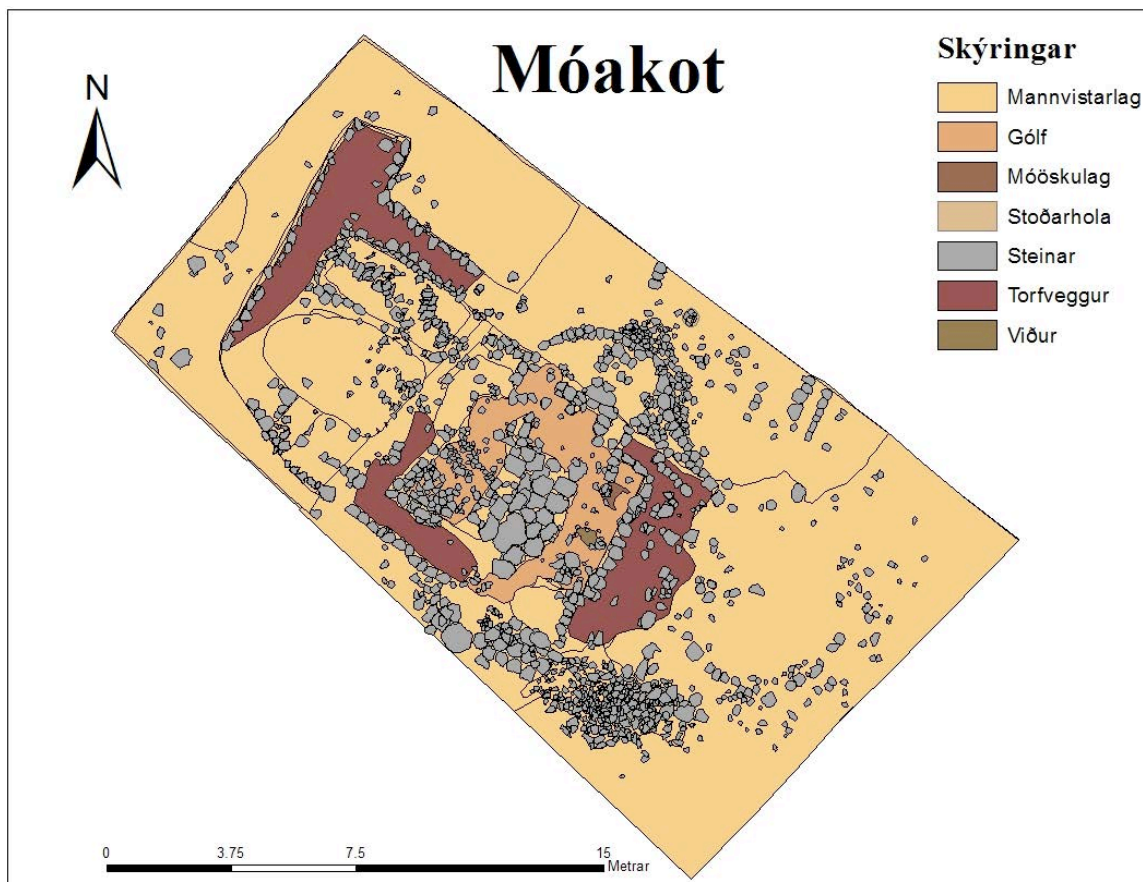
Alstöð var notuð við rannsóknina til þess að skrá hverja einingu, sýni og fundargripi (nema bein) í uppgreftinum. Upplýsingar frá alstöðinni voru færðar inn í gagnagrunns- og landupplýsinga forritið *Intrasis* (*Intra-site Information System* - http://www.intrasis.com/engelska/index_eng.html). Jafnframt var reynt að skrá (og ljósmynda) sem flesta gripi inn í gagnagrunn Þjóðminjasafns Íslands (www.sarpur.is) jafnóðum og tími gafst til. Einnig voru fáeinir jarðlagseiningar handteiknaðar til þess að þjálfar nemendur í mismunandi aðferðum sem notaðar eru í fornleifauppgröftum.⁵

Ekki reyndist alltaf auðvelt að greina á milli jarðlaga þar sem þau voru mjög röskuð og ormétin, svo að skil á milli laga voru stundum geðþóttakennd. Öll jarðlög og mannvirki voru ljósmynduð og þeim lýst á sérstökum skráningablöðum.

⁵ Gylfi Björn Helgason, Kristjana Vilhjálmsdóttir og Sólrún Inga Traustadóttir 2015.

Uppgröfturinn 2015

Lýsing á byggingum og öðrum mannvirkjum



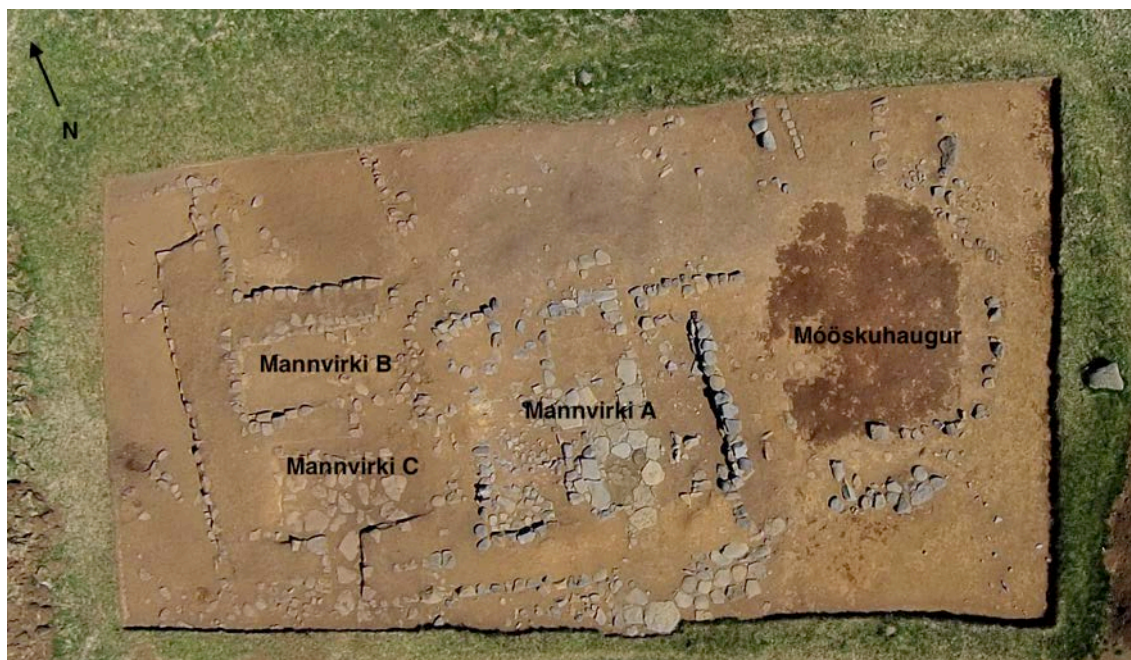
Mynd 3 Kort af uppgriftarsvæðinu árið 2015. Kortagerð: Sigurður S. Stefánsson, Svavar Níelsson og Ann Bailey.

Á svæðinu sem var opnað árið 2015 komu í ljós tvö ný mannvirki, hellulögð stétt sem er sama stétt og var grafin fram árið áður á eldri og austari hluta uppgriftarsvæðisins og móösku- og ruslalög.

Mannvirki A

Mannvirki A var grafið fram á árunum 2013 og 2014 og ekki var grafið frekar þar árið 2015. Mannvirkið hefur a.m.k. tvö byggingarstig, en einhverjar tilfæringar hafa verið gerðar á veggjum, auk þess sem hringlaga byggingu hafði verið bætt við norðurhlíð á seinni stigum (fjarlægð 2014). Einnig er greinilegt að byggingin hafi verið stækkuð til austurs en móöskuhaugur gengur nú undir austurvegg

hennar.



Mynd 4 Loftmynd af uppgriftarsvæði sem sýnir skiptingu mannvirkja. Ljós. Gísli Pálsson.

Mannvirki B

Mannvirki B kom í ljós á norður hluta nýja uppgriftarsvæðisins. Byggingin er aflöng og vísar í A-V með steinaröðum innan hennar sem gætu hafa verið undirstöður viðargólfs. Ekkert gólf fannst annars í byggingunni og er líklegt að gólfið hafi verið þiljað og þjalirnar fjarlægðar þegar notkun hennar var hætt. Jarðlögin ofan á byggingunni einkenndust af afar blönduðum jarðvegi og ormétnum, líkt og flest þeirra jarðlaga sem liggja ofan á byggingunum á svæðinu og utan þeirra. Innan byggingarinnar fundust 19. aldar leirker og má því telja að byggingin sé ein af yngri byggingum á svæðinu. Ytri veggjaþrún á vesturvegg mannvirkisins gengur í suðurátt og tengist vegg sem afmarkar mannvirki C (sjá mynd 3). Því hafa mannvirkin verið í notkun samtímis yfir eitthvað tímabil.

Mannvirki C

Mannvirki C er staðsett suður af mannvirki B og deilir vesturvegg þess. Það virðist þó vera að einhverju leiti undir mannvirki B (sem hefur verið byggt hærra uppi) en hefur verið notað samtíma B eins og vesturveggur gefur til kynna. Norður- og suðurveggir eru vel greinanlegir en austurvegginn þarf að greina betur og skoða samhengi við mannvirki A. Inngangur er við suðurenda og út frá honum liggur

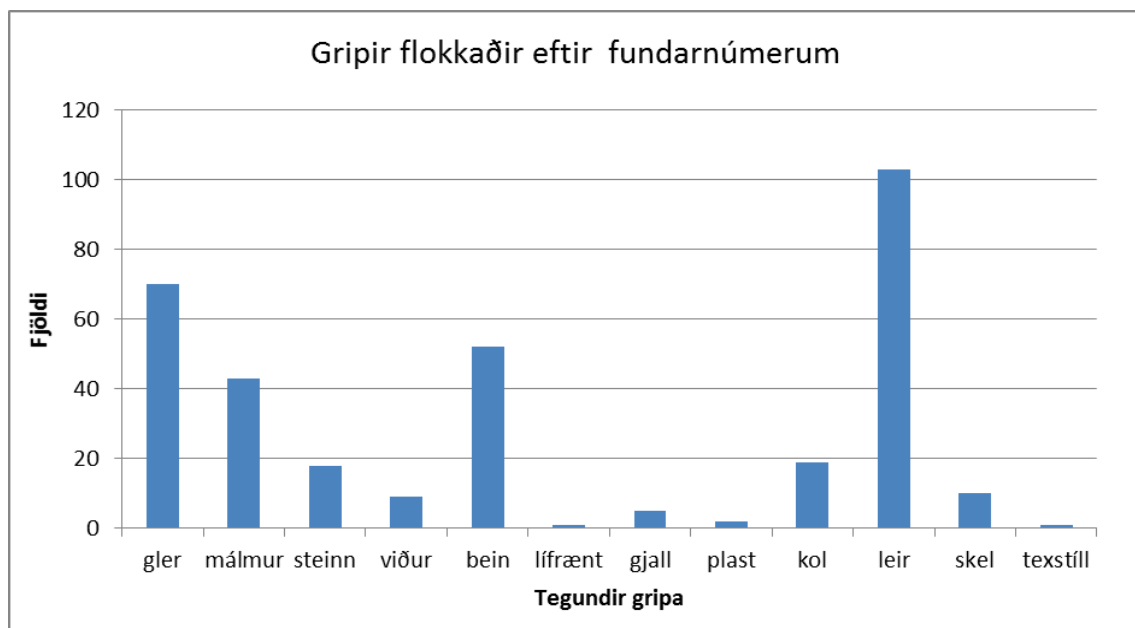
hellulögð stétt sem tengist stéttinni fyrir framan mannvirki A. Einnig tengist ytri veggjabrún á suðurvegg mannvirki A.

Í NV-enda uppgraftarsvæðisins virðist vera að koma í ljós önnur bygging sem liggur neðar og undir mannvirki B. Þar eru einnig móöskulög sem liggja undir B. Á austari hluta eru tveir steinhlaðnir torfveggir úr tveimur ólíkum byggingum og ganga undir sniðið til norðurs. Austast á svæðinu er einnig að finna móöskuhaug sem kom í ljós árið 2013 og gengur undir mannvirki A til vesturs. Óregluleg hrúga af steinum var fyrir utan mannvirki A í suðausturhorninu (sjá mynd 1) og var fjarlægð 2015. Hugsanlegt er að þetta séu leifar af byggingarefni fyrir mannvirkin í Móakoti eða að um sé að ræða seinni tíma rask þar sem steinar hafi verið fjarlægðir úr mannvirkjum.

Eitt af markmiðum vettvangsrannsóknar 2016 verður að greina betur tengingu og fasaskiptingu þessara mannvirkja.

Gripir

Í uppgreftinum voru skráðir 335 fundir alls, að minnsta kosti 1451 stök brot og til viðbótar mikill fjöldi samsafna af beinum og skeljum (áætluð 7743 gr. í heild). Í þessum kafla verður hluta gripanna gerð skil en nánari gripagreining mun fara fram í nánustu framtíð. Flestir gripanna fundust í röskuðum yfirborðslögum, sem



Mynd 5 Gripir flokkaðir eftir efni.

Þó virðast hafa blandast saman við efnisleifar hjáleigunnar að einhverju leiti. Mest af þessu voru leirkersbrot, glerbrot, dýrabein og járn/aðrir málmar í formi nagla og búta. Lítið fannst af viði, mikið af honum kolaður, og virðast varðveisluskilyrði ekki vera góð á þessu svæði, svipað og á eldra uppgriftarsvæðinu (austurhluti). Í öskuhaug, fyrir utan mannvirki C, fannst gífurlega mikið af dýrabeinum, þar af mest fiskibein, og voru tekin sýni úr þessu lagi [71380]. Í töflunni hér fyrir neðan má sjá hlutföll á milli efnisflokka gripanna.

Steinn

Í heild voru skráð átján númer, 39 steinar í heild. Þar af voru sex tinnusteinar og eitt greinanlegt brýnisbrot (2015-12-273). Tinna getur bæði verið gráleit eða svört, hún er hörð bergtegund úr nær hreinni myndlausri kísilsýru. Hún myndast sem lög eða hnútar í kalksteini. Hún skiptist í kjarnatinnu og flögutinnu.⁶ Auk þessa fundust átta vikurmolar, þó óvíst sé hvort þeir hafi borist á svæðið náttúrulega, eða hafi haft einhvern verklegan tilgang, eins og t.d. til að brýna nálar eða í leðurvinnslu.⁷

Málmur

Í heild voru skráð 43 númer, sem töldu ríflega 102 málmgripa eða brot, mest var af járnri þar af 61 nagli.

Á meðal greinanlegra gripa má telja fimm krónu pening frá árinu 1978, sem fannst í yfirborðslaginu (2015-12-15). Þó að hann tengist ekki beint búsetu og kotbýlinu, gefur hann greinilega tímasetningu á áframhaldandi mannvist í kringum og við bæjarhólinn eftir að hann fór í eyði. Auk annars nútímarusls sem fannst á svæðinu (m.a. tjaldhæll og plast) bendir hann til áframhaldandi mannaferða á svæðinu og sýnir fram á samspil rústa við nútímann



Mynd 6 Fimm krónu peningur frá 1978.

⁶ Orðabanki íslenskrar málstöðvar.

⁷ Munnleg heimild, Lísabet Guðmundsdóttir þann 25.04.2016.

hverju sinni. Einnig gæti hann og aðrir álíka gripir bent til um mikla blöndun yfirborðslagsins við neðri lög þegar hóllinn var sléttaður og/eða þegar önnur seinni tíma röskun varð á honum.

Einnig fannst hringlaga hólkur (2015-12-99) úr málm, með upphleyptri rönd á öðrum enda. Við röndina er áletrunin: SOLID NICKEL. Á hinum endanum er keilulaga stykki, heilt í gegn. Stykkið er breiðast við samskeytinguna, mjókkar svo og breikkar aftur við endann. Á endanum er tígullaga munstur greipt í flötinn og fjórar skorur neðst á innaverðri hliðinni. Þetta er líklega hluti af krana, eða hugsanlega einhverskonar haldfang. Óvíst er hvort að gripurinn hafi verið notaður þegar kotið var í byggð, eða hvort að honum hafi verið hent sem rusli og blandast jarðlögnum seinna þegar rústunum var raskað.

Einnig fundust brotinn lykill (2015-12-159) og fígúra úr járn (2015-12-155) sem áhugavert væri að skoða frekar.

Leir

Leirker eru oft stærsti gripaflokkurinn sem finnst við fornleifarannsóknir á Íslandi. Áður tilheyrðu flest leirker tímabilinu frá siðaskiptum, uppúr 1550, til nútíma en eftir að fornleifarannsóknum fjölgaði á síðari hluta 20. aldar hefur þetta breyst⁸ og hafa verið að finnast leirkersbrot allt frá 11.öld.

Hundrað og þrjú númer voru skráð, alls 422 leirkersbrot. Sum brot voru skreytt svo það getur verið að

einhver brot eiga eftir að hjálpa við aldursgreiningu en ekki er búið að rannsaka að fullu öll brotin sem eru skreytt eða með einhver sérkenni. Nokkur er þó búið að aldursgreina. Þar sem leirkerin hafa lítið verið rannsökuð að svo stöddu og fá brot af hverjum grip, þá hefur ekki verið hægt að flokka markvisst gerð leirkeranna eða greina í hvaða tilgangi þau voru notuð en það eru um 50 leirkersbrot sem talin eru vera úr einhvers konar pottum eða ílátum. Það eru engar frumheimildir um innflutning á leirkerum til landsins en samkvæmt rannsóknum Guðrúnar



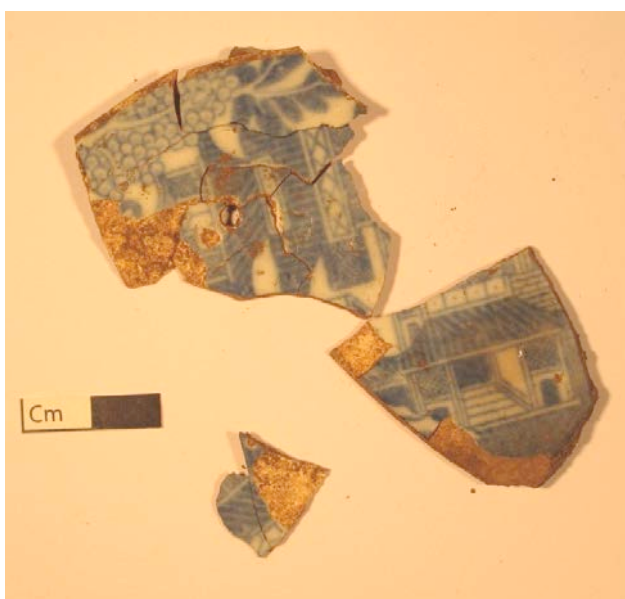
Mynd 7 Handfang 2015-12-99.

⁸ Sigríður Þorgeirsdóttir 2010, bls. 6.

Sveinbjarnardóttur, þá hafa leirker aðallega verið flutt inn til Íslands frá Norðurlöndunum, Bretlandi, Hollandi og Þýskalandi.⁹

Það fundust þrjú krítarpípubrot (2015-12-71 og 2015-12-142) en þar sem að þau voru ómerkt og án stimpils hjálpa þau ekki við aldursgreiningu. Þó mætti athuga hvort þau séu samskonar og þau brot sem fundust í rannsókninni árið áður.

Yfir hundrað brot úr rauðum músteini fundust við uppgröftinn. Áhugavert væri að rannsaka nánar hvað það segir um staðinn, hvort að það komi frá Nesi eða lengra að. Gamla landlæknissetrið (Nesstofa) er múrað, en er byggt úr steini en ekki múrsteini.



Mynd 8 Diskur 2015-12-296 úr hvítleir með asísku munstri.

Í leirkerasafninu eru að finna þónokkur brot sem gætu nýst til aldursgreiningar, gefið upplýsingar um innflutning og efnahag staðarins. Hér á mynd má sjá brot úr disk (2015-12-296) úr hvítleir, með asísku munstri sem er blátt á hvítum fleti og hefur verið reynt að gera við hann en það má sjá viðgerðarholu þegar brotunum er púslað saman (sjá mynd 9).

Leirkersbrot (2015-12-154) fannst í röskuðu jarðlagi [68629] innan suðurhluta mannvirkis, það er steinleir af tegundinni Westerwald sem heitir eftir svæði á austurbakka Rínar í Þýskalandi. Auðkenni þess er ljósgrár eða ljósbrúnn leir með gráum saltglerungi. Þessi flát eru oftast skreytt með upphleyptu skrauti sem upphaflega var málað með kólbalt-bláum lit. En frá ca. 1675-1700 var einnig málað með fjólubláu, sem hjálpar enn frekar við aldursgreiningu. Á sautjándu öld voru stórar og smáar könnur með kúlulaga belg algengastar, stórar drykkjarkrúsir með hanka og loki fyrst á átjándu öld og koppar frá miðri átjándu öld¹⁰ og því líklegt að brotið sem fannst í Móakoti sé úr slíkum grip en efsti hluti brotsins er einmitt málaður fjólublár. Það má því leiða líkur að því að leirkersbrotið sé hluti af

⁹ Guðrún Sveinbjarnardóttir, 1996.

¹⁰ Guðrún Sveinbjarnardóttir 1996.

erfðagrip, þar sem liturinn einkennir tímabilið 1675-1700, en fyrsta staðfesta búseta í Móakoti er 1703 eins og áður hefur komið fram. Það er þó ekki ólíklegt og fremur sennilegt að slík leirker hafi verið til sölu á Íslandi eftir þann tímaramma sem þau voru framleidd í Þýskalandi.

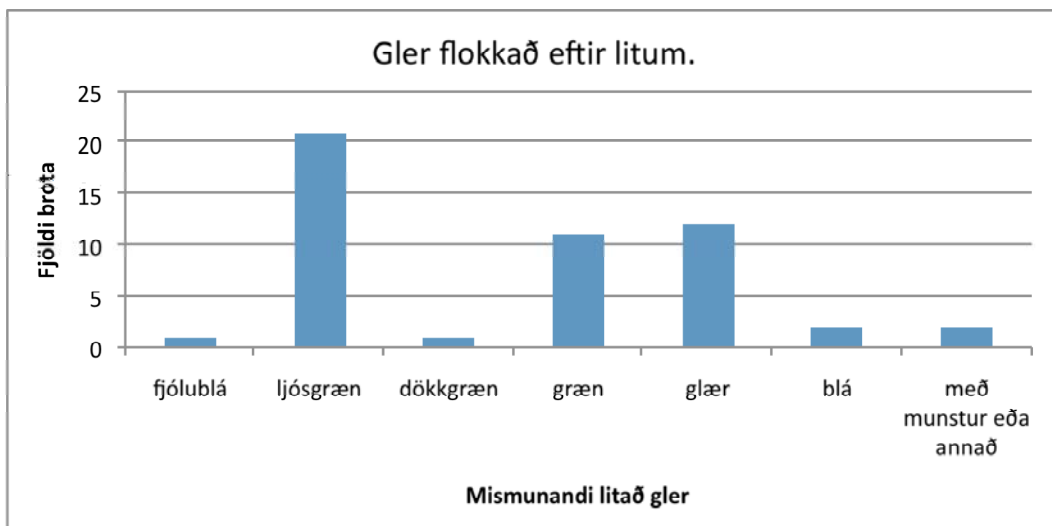


Mynd 9 Brot (2015-12-154) úr Westerwald könnu eða krús, framleitt 1675-1700.

Það voru fjögur brot af jarðleir (2005-12-310) í lagi [68120] eru líklega brot úr sama hlut og eru hornmáluð svokölluð eða “slip decorated” (sbr. Guðrún Sveinbjarnardóttir, 1996).

Gler

Skráð voru sjötíu númer í glerflokki, í heildina 126 glerbrot og 49 brot sem eru rúðubrot eða óskilgreind brot þar af eru tvö blá á litinn (2015-12-227 og -253) og eitt fjólublátt brot (2015-12-336). Fjólubláa glerið er hægt að tímasetja frá 1880-1930¹¹ sem bendir aftur til þess að búseta á bænum hafi varað lengur eða mögulega hafist á ný eftir 1779 þegar búseta á að hafa lagst af.



Mynd 10 Tafla sem sýnir flokkun á gleri eftir lit.

¹¹ Lockhart 2006, bls. 45-56.

Flest brotin sem fundust teljast til flöskubrota eða 83 glerbrot og flest brotin sem fundust árið 2014 voru líka flöskubrot eða 42 brot sem bendir til neyslumeningar í einhverju formi. Það er 15 glerbrot sem eru talin vera rúðugler, þrjú þeirra eru glær en 11 ljósgræn. Úr uppgröftinum 2014 voru nokkur sægræn rúðubrot sem benda á 19. aldar framleiðslu.¹² Það er áhugavert að skoða þetta nánar því ólíkt árinu 2014 þá eru fleiri græn rúðuglerbrot sem finnast 2015, en hinsvegar voru fleiri glær árið 2014. Glær rúðugler eru einkennandi fyrir við lok 19. aldar því þá varð gler verksmiðjuframleitt. Það eru fimm fundir skráðir sem lyfjaglös og árið 2014 fundust fjögur brot. Þetta getur bent til lyfjanotkunar og nálægð við Landlæknisembættið á Nesi styður það.¹³ Aftur á móti getur verið að rusli hafi verið hent ofan í rústirnar eftir að byggð leggst af en flest brotin eru að finnast í yfirborðslögum. Ruslið kemur þá mögulega frá Nesi og nágrenni.

Lífrænt efni

Það fannst sveppur (2015-12-202) í lagi [68629]. Sveppur virðist vera sortukúla (l. *Bovista nigrescens*) eða merarostur, gorkúla sem er mjög algengur sveppur og vex í graslendi eða mómum, oft í nágrenni býla og er kúlulaga eða ílöng og 3-7 cm í þvermáli. Sveppurinn er fínn matarsveppur og er ætur þegar hann er hvítur í gegn og stinnur. Þegar að hann verður dökkbrúnn og þurr þá opnast hann og gróin fjúka burt. Á þessu stigi sveppsins kallast hann kerlingareldur eða skollaeldur. Sveppurinn sem fannst hefur líkast til verið á þessu lokastigi og kannski þess vegna sem hann hefur varðveist svona vel. Til þess að staðfesta tegund á sveppnum þá þarf náttúrufræðing til að skoða hann.¹⁴



Mynd 11 Sveppur 2015-12-202.

¹² Gylfi Björn Helgason, Kristjana Vilhjálmsdóttir og Sólrún Inga Traustadóttir 2015, bls. 15.

¹³ Gylfi Björn Helgason, Kristjana Vilhjálmsdóttir og Sólrún Inga Traustadóttir 2015, bls. 22.

¹⁴ Ása M. Margrétisdóttir 2013, bls. 114-115.

Textíll

Aðeins fannst einn textíll - smá snifsi af efni (2015-12-78). Það er hugsanlega einhvers konar tau eða ullarflóki, en þarfnast frekari skoðunnar undir smásjá. Því virðist ekki vera góð varðveisla á textílum í Móakoti, líkt og á öðrum lífrænum leifum nema hugsanlega beinum. Eins og minnst er á hér að ofan mætt þá athuga hvort að einhverir sérstakir þættir í umhverfinu hafi leitt til slíkrar slæmrar varðveisl.

Viður

Eins og áður hefur komið fram fannst lítið af viði – aðeins níu fundarnúmer eða 34 viðarbrot. Hversu lítið fannst af viði bendir til þess að varðveisluskilyrði hafa verið mjög léleg. Mikill raki eða lífeðlisleg virki gæti hafa verið í jarðveginum en þörf er á fleiri rannsóknum til að leiða það í ljós.

Kol

Í heildina eru skráð nítján fundarnúmer fyrir kol en oftast er um að ræða fleiri en eitt stykki undir hverju númeri. Alls 66 stykki af kolum fundust ásamt 8 gr. sýni af viðarkolum, þar af eru tólf stykki steinkol og 54 stykki viðarkol. Þó vissulega sé erfitt að mæla magn nákvæmlega eftir brotum þá virðist finnast meira af viðarkolum en steinkolum. Notkun á steinkolum hefur að öllum líkindum byrjað á 19. öld þegar smíðakol voru flutt til landsins en þau er ekki að finna í íslenskri náttúru.¹⁵

Bein

Alls eru skráð 52 fundarnúmer fyrir bein og eru þetta allt samsöfn (þ.e. fleiri en eitt bein undir hverju númeri), þar af að minnsta kosti 827gr. fiskbein, 2936gr. af blönduðum fiskibeinum og dýrabeinum, og að minnsta kosti 4913gr. af spendýra- og fuglabeinum.

Einnig fundust tennur og kjálki, hugsanlega úr hundi (2015-12-322). Í ljósi þess að það fannst kjálki úr hundi (2014-7-85) í uppgreftinum 2014 virðist það benda eindregið til hundahalds á bænum.¹⁶ Töluvert af fiskbeinum fundust líkt og frá árunum áður enda stutt var fyrir ábúendur að sækja fiskinn. Magn fiskibeina

¹⁵ Þór Magnússon 2004, bls. 303-304.

¹⁶ Gylfi Björn Helgason, Kristjana Vilhjálmsdóttir og Sólrún Inga Traustadóttir 2015, bls. 25.

(og skelja) fer einnig vel saman við þær heimildir um að leigan á kotinu hafi verið borguð með fiski.¹⁷ Fiskisleggjurnar (2014-7-22 og -26) sem fundust 2014 eru þannig líka í samræmi við beinasafnið og gefa til kynna að einhver útgerðastarfsemi, til heimilisnota eða verslunnar, hafi farið fram á Móakoti, eins og á fleiri stöðum á Seltjarnarnesi.¹⁸

Aldursgreining og eðli staðarins

Á þessu stigi rannsóknar hafa ekki verið framkvæmdar ítarlegar aldursgreiningar á fornleifafræðilegum gögnum. Heimildir um að bærinn hafi farið í eyði á seinni hluta átjándu aldar verða að teljast óvissar og þarf að skoða þær betur, auk þess sem að vísbendingar um fleiri en eitt byggingastig benda til þess að bærinn hafi verið í notkun lengur en heimildir greina frá. Hjáleigan hefur að lokum farið í eyði, en svæðið hefur orðið fyrir breytingum eftir það og röskun hefur orðið á bæjarstæðinu af völdum túnsléttunnar. Þetta hefur að öllum líkindum haft áhrif á fundarsamhengi en í röskuðum yfirborðslögum er að finna bæði nútímarusl í bland við töluvert eldri gripi á við *Westerwald* leirkersbrotið. Ungir gripir og nútímarusl (plast, tjaldhæll, mynt) bendir til að bæjarhóllinn hafi fengið hlutverk sem einhverskonar ruslakista eftir búsetu, eða hreinlega að rusl hafi auðveldlega borist þangað vegna nálægðar við nútímabyggð.

Umræða

Komið hafa í ljós minjar frá ólíkum tímabilum búsetu í Móakoti og má leiða líkur að því að byggð hafi hafist fyrr á svæðinu en gert var ráð fyrir. Einnig má benda á tillögu Orra Vésteinssonar (1995) að rannsaka frekar hlutverk sjávarfangs á staðnum í samanburði við samskonar bæi á Suðurlandi, en það hefur nú þegar fundist töluvert af fiskibeinum og skeljum í uppgreftinum. Auk þessa væri áhugavert að rannsaka hvort mælanleg aukning sé á magni seltu í jarðvegsýnum sem hafa verið tekin úr gólfögum og umhverfi Móakots. Einnig hvort niðurstöður slíkrar greiningar varpi ljósi á hvenær kotið fór í eyði, heimildir benda til að „jarðir

¹⁷ JÁM III, bls. 243.

¹⁸ Gylfi Björn Helgason, Kristjana Vilhjálmsdóttir og Sólrún Inga Traustadóttir 2015, bls. 26.

hafi spillst” á Seltjarnanesi og mögulegt er að túnin væru ónýtanleg vegna seltu, að minnsta kosti tímabundið.



Mynd 12 Loftmynd af uppgriftarsvæðinu og nemendum. Ljós. Gísli Pálsson.

Heimildaskrá

- Ágúst Ólafur Georgsson. 1980. *Fornleifaskráning á Seltjarnanesi*. Birna Gunnarsdóttir tók saman 1995. Reykjavík:Þjóðminjasafn Íslands.
- Ása M. Ásgrímsdóttir. 2013. *Matarsveppir í náttúru Íslands*. (3. prentun). Reykjavík:Mál og menning.
- Elín Ósk Hreiðarsdóttir og Rúnar Leifasson. (2006). *Fornleifaskráning á Seltjarnarnesi. FS305 – 05221*. Reykjavík: Fornleifastofnun Íslands.
- Guðrún Sveinbjarnadóttir. 1996. *Leirker á Íslandi*. Reykjavík: Rit Hins íslenska fornleifafélags og Þjóðminjasafns Íslands.
- Gylfi Björn Helgason, Kristjana Vilhjálmsdóttir og Sólrún Inga Traustadóttir. 2015. *Fornleifarannsókn í Móakoti 2014*. Framvinduskýrsla.
- Heimir Þorleifsson. 1991. *Seltirningabók*. Seltjarnanes:Seltjarnarnesbær.
- JÁM III. *Jarðabók Árna Magnússonar og Páls Vídalíns. Gullbringu- og Kjósarsýsla, Þriðja bindi*. [Önnur útgáfa]. (1980-90). Hið íslenska fræðafjelag í Kaupmannahöfn: Kaupmannahöfn.
- Lucas, G. 2013. *Research plan for the University of Iceland Training Excavation at Nes, Seltjarnarnes 2013*.
- Lockhart, B. (2006). The Color Purple: Dating Solarized Amethyst Container Glass. *Historical Archaeology* 40 (2), 45 – 56.
- Lýður Björnsson. 2006. Básendaflóðið 1799. *Vefnir* 6.
- Orri Vésteinsson. 1995. *Fornleifarannsóknir í Nesi við Seltjörn IV: Tillögur um rannsóknir og kynningu á menningarminjum í Nesi. FS008:95014*. Reykjavík:Fornleifastofnun Íslands.
- Sigríður Þorgeirsdóttir. 2010. *Rannsókn á leirkerum frá Aðalstræti og Bessastöðum*. Ritgerð til M.A. –prófs. Reykjavík:Háskóli Íslands.
- Þór Magnússon. 2004. Málmsmíðar. Gripir til gagns og prýði. Í Árne Björnsson og Hrefna Róbertsdóttir (ritstj.), *Hlutavelta tímans:Menningararfur á Þjóðminjasafni*, 303-311. Reykjavík:Þjóðminjasafn Íslands.

Heimildir af vefsíðum:

Intrasis.com. 2015. http://www.intrasis.com/engelska/index_eng.htm (Sótt 13.desember 2015).

Orðabanki. 2015.

<http://ordabanki.hi.is/wordbank/terminfo?idTerm=326112&mainlanguage=EN> (Sótt 12.desember 2015).

Viðaukar

Einingaskrá

Eining	Staður/ár	Gerð	Lýsing
70	Móakot/ 2014	Hellugólf	Liggur eftir miðju aðalmannvirkis. Stórir flatir steinar (50-60 cm), lagðir í 2-3 raðir þvert yfir. Líklega vantar steina á stöku stað. Móhella hluti af hellulögn við S-enda. Minni steinar lagðir á milli og eftir A-hlið. Hellur fara undir [75]. Ógrafið.
71	Móakot	Torfveggur	Torfveggur með steinhleðslum vestanmegin á uppgraftarsvæðinu. Ógrafið.
72	Móakot/ 2014	Stein/ Torfveggur	Austurveggur aðalmannvirkis. Auðmulið, aðeins sendið silt; gulbrúnt; einsleitt. Lagið er hæst 0,5 m. Óljós mörk, einkum við [57221]. A-hlið mjög óljós, hefur mögulega hrunið. Stórir steinar við innri hlið í 2-3 raða hæð. Ógrafið.
73	Móakot/ 2014	Hlað	Stórir hringlaga flatir steinar. Áberandi stór steinn beint á móti inngangi. Sumir steinanna virðast hafa orðið fyrir raski; eru hugsanlega úr vegg við innganginn. Ógrafið.
74	Móakot/ 2014	Gólf	Leifar af gólfi, niðurbjöppuðum jarðvegi í S-hluta aðalmannvirkis. Grafið í 6 hlutum: [56434], [56464], [56493], [56571], [56547], [56522]. Auðmulið, aðeins sendið silt; grænbrúnt/brúnt. Steinvölur og smásteinar inn á milli. 5-50 mm á þykkt. Lagið er nokkuð einsleitt og hefur tiltölulega skýr mörk. Mögulega rofið af seinni tíma stoðarholum.
75	Móakot/ 2014	Steinsylla/ brún	Steinsylla/brún eftir V-hlið aðalgangs, markar þröskuld inn í SV-herbergi mannvirkis. ~20 cm hærra en gólf gangs. Líklega sylla fyrir viðarþil. Jafnhátt [76], samtíma [70] og [76].
76	Móakot/ 2014	Hellugólf	Leifar af stétt í SV-horni V-herbergi. ~20x20 cm steinar. Að mestu horfið, 1,5 x 1 m svæði er eftir, hefur líklega upphaflega náð yfir allt herbergið. [79] er líklega hreyfðar leifar gólfs í N-hluta. Ógrafið.

77	Móakot/ 2014	Hrun	Mögulegt grjóthrun frá vegg, eða fylling milli veggjar [72] og [69]. Jarðvegur kringum steina: Auðmulinn, mið-dökkbrúnn, aðeins sendið silt, 10-15 cm á þykkt, nokkuð skýr mörk, mjög einsleitt. Inniheldur skeljabrot og steinvölur.
78	Móakot/ 2014	Steinveggur	Leifar af N-horni herbergis, steinar í 2 raða hæð. N við Stóran stein [53394]/[85]. Aðrir hlutar veggjar horfnir. Líklega samtíma [69] og stórum steini [53394]/[85]
79	Móakot/ 2014	Steinlögn	Hreyfð steinlögn í V-herbergi mannvirkis, N-hluta. Steinar eru 20-30 cm að þvermáli, liggja í mismunandi hæð og halla. Mjög hreyft. Steinar halla niður að dyrum inn í herbergi sem er mun lærra, mögulega var þessi hluti herbergisins mun lærra en til S (og N). Ef til vill hefur röskun einfaldlega náð lengra hér og ollið því að svæðið virðist „hrunið“. Samtíma [76] og líklega upphaflega hluti af/það sama og [76].
80	Móakot/ 2014	Steinsylla/ brún	Steinsylla/brún við N-enda mannvirkis; líklega samtíma [75], afmarka annað herbergi. Stórir steinar (30-40cm) með flatt yfirborð (nema einn) - afmarka líklega herbergi í NV-horni mannvirkis. Mjög illa raskað, einungis örfáir steinar eftir, sem veldur því að túlkun er nokkuð óviss.
81	Móakot/ 2014	Steinsylla/ brún	Steinsylla/brún, mögulega fyrir gafl. Um 10 cm hærri en steingólf við afturhluta mannvirkis. Eyður í syllu við hvorn enda - röskun?
83	Móakot/ 2014	Hellugólf	Leifar hellugólfs í NV-horni aðalmannvirkis. 4 litlir „flatir“ steinar (ca 20 cm) lagðir á torfleifar/rofinn torfvegg. Ógrafið.
84	Móakot/ 2014	Stein/moldar veggur	Stein- og moldarveggur, afturhluti mannvirkis. Viðbót/viðgerð á NV-hluta aðalmannvirkis. Jarðvegur (ekki mældur inn 2014): Auðmulinn; brúnn; aðeins sendið silt. Inniheldur stöku steinvölu og stóra steina (20-30 cm)

85	Móakot/ 2014	Steinn	Stór steinn (l: 90 cm, b: 60 cm h: 60 cm), nánast tígullaga. 2 minni steinar settir sem fleygar undir steininum á N-hlið. Jarðvegur undir og til hliðar, mögulega ormétið torf. Jarðvegur undir steini: Auðmulinn, gulbrúnn, aðeins sendið silt; inniheldur stöku steinvölu. ~10 cm á þykkt, einsleitt. Fundir: Keramik, bein, nagli. Sama og [53394]
87	Móakot/2015	Torfveggur	Torfveggur með steinum umhverfis mannverki 'B'. Líklega samtíma vegg [71]. Heldur áfram norður og suður; norður endanum var mögulega raskað eða hann endar bara. Suður endinn liggur í kringum mannvirki 'C' og tengist líklega vegg [71]
88	Móakot/2015	Torfveggur	Stein-og torfveggur á suður hlið mannvirkisins, hluti af mannvirki 'C'. Steinhlaðið á báðum hliðum, með torf- og jarðveg á milli. Veggur [71] liggur meðfram/yfir hann. Veggnum er skipt í tvo hluta; sitt hvoru megin við inngang. Austurhluti: 2,3m langur (liggur austur-vestur), 1,2m þykkur, austur-endi óljós, liggur líklega undir [82]. Vesturhluti: 1m langur (austur-vestur), þykkt óljós vegna röskunnar og vestur-endi óljós.
89	Móakot/2015	Steinveggur	Raskaður steinveggur - margir stórir (ca. 30 cm) steinar sam hafa fallið í óreglulegri línu (liggur norður-suður). Liggur við austur-enda mannvirkis 'B'; mögulega leifar austurveggs mannvirkis 'B', eða vesturveggur mannvirkis 'A' (eða bæði.) Uppgröftur mannvirkis ókláraður 2015.
90	Móakot/2015	Steinveggur	Veggur með flötu yfirborði; línulaga röð af stórum steinum (30-50cm), u.þ.b. 3m langur (liggur austur-vestur). Raskaður, mögulega steinar teknir úr. Liggur milli mannvirkis [91] og steinhrúgu [68303]. Nokkrir steinar úr vegg [90] fallnir yfir hrúgu [68303].

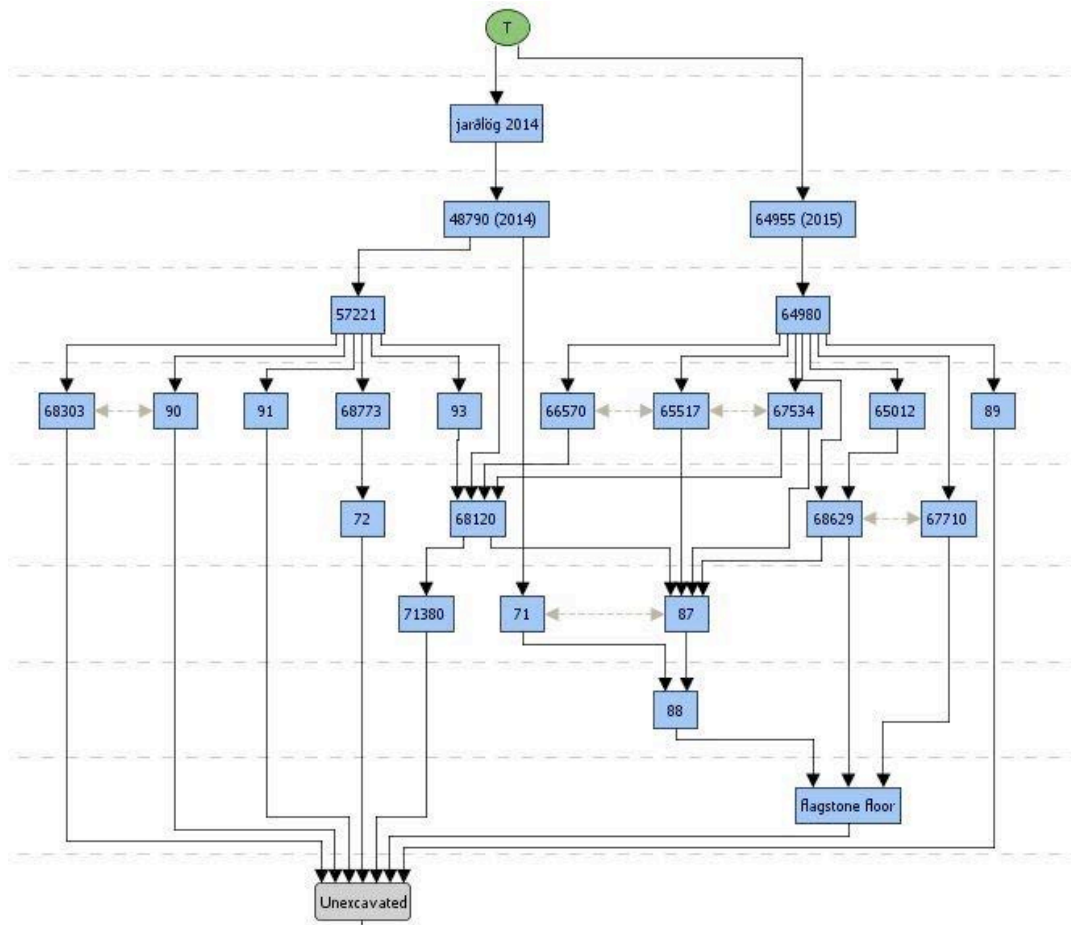
91	Móakot/2015	Rými	Stórt steinhlaðið rými, 4,5m norður-suður, ca. 3 metrar austur-vestur. Steinar settir með bilum í miðju rýminu - mögulegt að steinar hafi verið fjarlægðir til endurnýtingar (steinar ca. 30cm í stærð). Ekkert torf í milliveggnum, en mögulega ormétið og áður tengt við [57221]. Steinum dreift óreglulega og mögulega raskað. Mest ef norðurveggnum horfið, ef hann var einhverntíman til staðar. Rýmið aðgreinir/umlykur móöskuhaug og var líklega áður tengt við mannvirki 'A' á suðurhlið.
93	Móakot/2015	Steinveggur	Steinveggur á norður-enda uppgraftarsvæðisins. Veggurinn heldur áfram í sniði til suðurs, mögulega við mannvirki [91]. Liggur við/undir mannvirki [57221]. Flýtur á lagi [68120]. Samanstendur af þremur stórum steinum (ca. 40cm) á vesturhlið, og af sex minni steinum (ca. 20 cm) á austurhlið. 1,6m langur og 1m í breidd. Engin augljós torffylling á milli steinraða - er líklega ormétinn og hlutar teknir úr með part af [57221]. Lítur út fyrir að steinraðirnar tværi séu ekki tvö mismunandi mannvirki, heldur tveir helmingar af sama vegg, en misháir.
57221	Móakot/2014 /2015	Foklag	Hreyft dimmbrúnlegt foklag utan við mannvirkið. Þykkt um 10-15cm að norðan en þynnist út er sunnar og austar dregur. Talsvert um stóra steina, ef til vill úr vegggruni. Lag þetta var skipt upp í nokkra búta (A - K) til að hafa betri stjórn á fundaraðstæðum.
64980	Móakot/2015	Yfirborðslag	Yfirborðslag undir torfi. Líklega líka raskaðir torfveggir/þak blandað í, en áferð og ásýnd mjög einsleit og lagið mjög ormétið. Dökkbrúnt lag og molnar auðveldlega, að mestu leiti leirkennt set. Eitthvað af kolum, viðarflísum, smjörbeini og steinum í gegnum lagið, sem er 10-20cm djúpt, en mörk þess voru óljós. Lagið var raskað og í því fannst dálítið af beinum, postulíns-og leirkerabrotum, nöglum, viðarbrotum og skeljum.

65012	Móakot/2015	Jarðlag	Jarðlag, dökkbrúnt set-sandur með mikið af skeljabrotum og frekar einsleitt. U.þ.b 10cm í þykkt og mörk þess óljós á köflum. Einhver röskun að völdum róta og orma. Liggur undir lagi [64980]
65517	Móakot/2015	Jarðlag	Neðri hluti yfirborðslags innan byggingar. Enginn munur á því og yfirborðslagi [64980] svo þau eru líklega hin sömu. Mikið af stórum steinum, margir raskaðir en líklega einhverjir <i>in situ</i> - þar á meðal línu af steinum sem liggur í gegnum rýmið. Lagið er gul-brúnleitt á lit og auðmulið einsleitt leir-set. Það er ca. 5-10cm á þykkt og mörk þess eru mjög óljós. Í því fannst eitthvað af beinum og leirkersbrotum.
66570	Móakot/2015	Jarðlag	Neðri hluti yfirborðslags utan byggingar. Engin augljós munur á milli þess og yfirborðslagsis, heldur tilviljunarkennd aðgreining til þess að skilgreina mætti frekar staðsetningu og dreifingu gripa. Auðmulinn og einsleitur gul-brúnleitur jarðvegur, mörk lagsins óljós, dálítið sendinn. Eitthvað um mól og stærri steina og röskun af völdum orma og róta. Lagið er 10-20cm þykkt og djúpt við vegg á norðurhlið svæðisins má finna svarta gjósku (Mögulega úr Kötlu?).
67534	Móakot/2015	Jarðlag	Ljós eða dökkbrúnt jarðlag, auðmulið set og sendugt. Mörk þess eru óljós og lagið einsleitt, ca. 10cm á þykkt. Röskun af völdum orma og róta. Í því má finna stóra steina sem dattu líklega úr vegg. Í því fannst mest af beinum frekar en öðrum minjum.
67710	Móakot/2015	Jarðlag	Auðmulið, einsleitt jarðlag, gul-brúnleitt set með smá sandi, 10-15cm í þykkt. Í því var talsvert af smáum og stórum steinum og viðarkoli. Mörk þess eru óljós og röskun af völdum orma og róta. Hrun/fylling úr anddyri á suðurhlið; samtíma við lag [68629]. Í því fundust múrsteinsbrot, naglar, viðarkol og glerbrot.

68120	Móakot/2015	Jarðlag	Jarðlag utan mannvirkis, mögulega lag sem hefur myndast við yfirborð á síðasta stigi mannvistar. Nær í kringum norður, suður og vesturhliðar tveggja mannvirkja. Í raun geðþóttakennd aðgreining frá [66570] og [57221]. Auðmulinn og einsleitur jarðvegur, gul-brúnleit og sandkennt set með óljósum mörkum, ca. 5-10cm í þykkt. Röskun af völdum orma og róta, mikið um stóra steina, skeljahismi og möl. Þar fannst mest af beinum, eitthvað af járn, gler- og leirkerabrotum. Steinar í lagi ekki mældir upp 2015 og aðeins grafið að hluta til í boxum M, N og O.
68303	Móakot/2015	Steinhrúga	Steinhrúga; samsetning og upphleðsla óþekkt. Gæti verið hrúga af byggingarefni geymd nálægt húsinu eftir þörfum. Set eða leirlegur jarðvegur í hrúgunni, frekar þéttur og mið-dökkbrúnn og einsleitur. Mörk aðgreind við steinhrúgu. Dálítið af beinum og keramíki inn á milli.
68629	Móakot/2015	Jarðlag	Svæði innan mannvirkis í suðurhluta. Aftur geðþóttakennd aðgreining frá [67710] og [65517], en þau eru samtíma. Neðra yfirborðslag og ormétið hruninn veggur inn í mannvirkid. Jarðvegur auðmulinn, einsleitur og gul-brúnleit, dálítið sendinn, 20-40cm á þykkt. Eitthvað er um stóra steina og rask að völdum orma og róta. Eitthvað fannst af málmum, tinnu, gleri. Allt plast fannst í suðurhluta lagsins, og tengjast mögulega lagi [64980].
68773	Móakot/2015	Torfveggur	Torfveggur innan hlaðins steinveggs [72]. Austurhluti mjög raskaður/hruninn; líklega mjög veðraður og ormétinn. Litríkt torfmynstur undir röskun og undir því móaska. Mögulegt að torfmynstrin séu óröskuð (þ.e. ekki ormétin/líffræðilega raskað að öðru leiti). Móaska í sama lagi og á til að birtast undir steinum. Mjög auðmulinn og fínn gulbrúnn jarðvegur í kring, með stórum og smáum steinum, kræklingskeljar og viðarflísar. Mikið fannst af viði í laginu.

71380	Móakot/2015	Ruslahaugur	Haugur með ösku og fiskibeinum, líklega úrgangur frá eldhúsi kotsins. Sjáanlega frekar þykkur, nær mögulega í gegnum/yfir lag [68120] og jafnvel [64980]. Auðmulinn og einsleitur jarðvegur; dökkbrúnn og nánast svartur, sendinn jarðvegur. Mikið af fiski-og dýrabeinum, kolum, ösku og skeljum, eitthvað af málm. Röskun af völdum orma og róta. Ca. 10 cm þykkur og nær fyrir utan mörk uppgraftarsvæðisins. Hluta til grafið 2015 en 15 og 10 lítra sýni tekin - fyrra verkað á staðnum og annað seinna.
82/64155	Móakot/ 2014	Stein/ Tofveggur	Stein- og torfveggur, líklega eldri en aðalmannvirki. Að hluta til endurnýttur sem V-veggur fyrir það mannvirki. Upphafleg lengd veggjar er mjög óljós á þessum tímapunkti. Torf [64155]: Auðmulið; gult/dökkgrátt/gulbrúnt; flekkótt. Mögulega rofið af yngra mannvirki. Inniheldur gjósku - hugsanlega Katla.

Harris Matrix - Flæðirit



Ljósmyndaskrá

Mynd nr.	Dags.	Staður	Lýsing	Átt	Ljósmyndari
1	11/5/2015	Móakot	Yfirlitsmynd,opnun uppgraftarsvæðis.	N	GML
2	11/5/2015	Móakot	Yfirlitsmynd,opnun uppgraftarsvæðis.	N	GML
3	11/5/2015	Móakot	Yfirlitsmynd,opnun uppgraftarsvæðis.	N	GML
4	11/5/2015	Móakot	Yfirlitsmynd,opnun uppgraftarsvæðis.	N	GML
5	11/5/2015	Móakot	Svæðið hreinsað eftir að torfið var tekið af.	A	GML
6	11/5/2015	Móakot	Svæðið hreinsað eftir að torfið var tekið af.	N	GML
7	13/5/2015	Móakot	Vinnumynd.	N	GML
8	13/5/2015	Móakot	Vinnumynd.	NA	GML
9	13/5/2015	Móakot	Yfirlitsmynd.	N	GML
10	13/5/2015	Móakot	Yfirlitsmynd.	N	GML
11	13/5/2015	Móakot	Uppgriftarsvæðið 2014 í forgrunni. Uppgriftarsvæðið 2015 í bakgrunni.	A	GML
12	13/5/2015	Móakot	Vinnumynd.	SV	GML
13	15/5/2015	Móakot	Yfirlitsmynd.	NV	SOA/SN
14	15/5/2015	Móakot	Yfirlitsmynd.	NV	SOA/SN
15	15/5/2015	Móakot	Steinahrún, inní í byggingu.	A	SOA/SN
16	15/5/2015	Móakot	Steinahrún, inní í byggingu.	SA	SOA/SN
17	15/5/2015	Móakot	Steinahrún, inní í byggingu.	S	SOA/SN
18	15/5/2015	Móakot	Steinahrún, inní í byggingu.	V	SOA/SN
19	15/5/2015	Móakot	Steinahrún, inní í byggingu.	NV	SOA/SN
20	18/5/2015	Móakot	Vinnumynd.	S	GML
21	18/5/2015	Móakot	Vinnumynd.	S	GML
22	18/5/2015	Móakot	Yfirlitsmynd.	N	GML
23	18/5/2015	Móakot	Yfirlitsmynd.	N	GML
24	18/5/2015	Móakot	Inni í byggingu B.	V	AR
25	18/5/2015	Móakot	Inni í byggingu B.	V	AR

26	18/5/2015	Móakot	Norður veggur í byggingu B.	V	AR
27	18/5/2015	Móakot	Yfirlitsmynd.	V	AR
28	18/5/2015	Móakot	Vestur veggur sem tengir byggingar B og C saman	N	AR
29	18/5/2015	Móakot	Vestur veggur sem tengir byggingar B og C saman	N	AR
30	20/5/2015	Móakot	Vestur veggur sem tengir byggingar B og C saman	NA	AR
31	20/5/2015	Móakot	Vinnumynd.	S	GML
32	20/5/2015	Móakot	Vinnumynd.	V	GML
33	20/5/2015	Móakot	Vinnumynd.	A	GML
34	20/5/2015	Móakot	Yfirlitsmynd.	N	GML
35	20/5/2015	Móakot	Yfirlitsmynd.	N	GML
36	20/5/2015	Móakot	Yfirlitsmynd.	N	GML
37	20/5/2015	Móakot	Yfirlitsmynd.	N	GML
38	20/5/2015	Móakot	Útsýni yfir syðri innganginn, fyrir uppgröft. (Skali-60sm)	N	GML
39	20/5/2015	Móakot	Útsýni yfir syðri innganginn, fyrir uppgröft. (Skali-60sm)	N	GML
40	20/5/2015	Móakot	Útsýni yfir syðri innganginn, fyrir uppgröft. (Skali-60sm)	N	GML
41	21/5/2015	Móakot	Yfirlitsmynd, eftir hreinsun á eldra uppgraftarsvæðinu.	N	GML
42	21/5/2015	Móakot	Yfirlitsmynd, eftir hreinsun á eldra uppgraftarsvæðinu.	N	GML
43	21/5/2015	Móakot	Yfirlitsmynd, eftir hreinsun á eldra uppgraftarsvæðinu.	N	GML
44	21/5/2015	Móakot	Yfirlitsmynd, eftir hreinsun á eldra uppgraftarsvæðinu.	N	GML
45	21/5/2015	Móakot	Yfirlitsmynd, eftir hreinsun á eldra uppgraftarsvæðinu.	N	GML
46	22/5/2015	Móakot	Grjóthrúga [68303].	N	GML
47	22/5/2015	Móakot	Grjóthrúga [68303].	N	GML
48	22/5/2015	Móakot	Grjóthrúga [68303].	A	GML
49	22/5/2015	Móakot	Grjóthrúga [68303].	S	GML
50	22/5/2015	Móakot	Inni í yngra mannvirki [65517] meðan á uppgrefti stendur.	V	GML
51	22/5/2015	Móakot	Inni í yngra mannvirki [65517] meðan á uppgrefti stendur.	A	GML
52	22/5/2015	Móakot	Veggur inni í mannvirki.	SV	JM
53	22/5/2015	Móakot	Veggur inni í mannvirki.	SV	JM

54	22/5/2015	Móakot	Veggur inni í mannvirki.	SV	JM
55	26/5/2015	Móakot	Yfirlitsmynd af austur-mannvirki, gengið SV-SA	(360°)	GML
56	26/5/2015	Móakot	Yfirlitsmynd af austur-mannvirki, gengið SV-SA	(360°)	GML
57	26/5/2015	Móakot	Yfirlitsmynd af austur-mannvirki, gengið SV-SA	(360°)	GML
58	26/5/2015	Móakot	Yfirlitsmynd af austur-mannvirki, gengið SV-SA	(360°)	GML
59	26/5/2015	Móakot	Yfirlitsmynd af austur-mannvirki, gengið SV-SA	(360°)	GML
60	26/5/2015	Móakot	Yfirlitsmynd af austur-mannvirki, gengið SV-SA	(360°)	GML
61	26/5/2015	Móakot	Yfirlitsmynd af austur-mannvirki, gengið SV-SA	(360°)	GML
62	26/5/2015	Móakot	Yfirlitsmynd af austur-mannvirki, gengið SV-SA	(360°)	GML
63	26/5/2015	Móakot	Yfirlitsmynd af austur-mannvirki, gengið SV-SA	(360°)	GML
64	26/5/2015	Móakot	Yfirlitsmynd af austur-mannvirki, gengið SV-SA	(360°)	GML
65	26/5/2015	Móakot	Yfirlitsmynd af austur-mannvirki, gengið SV-SA	(360°)	GML
66	26/5/2015	Móakot	Yfirlitsmynd af austur-mannvirki, gengið SV-SA	(360°)	GML
67	26/5/2015	Móakot	Yfirlitsmynd af austur-mannvirki, gengið SV-SA	(360°)	GML
68	26/5/2015	Móakot	Yfirlitsmynd af austur-mannvirki, gengið SV-SA	(360°)	GML
69	26/5/2015	Móakot	Yfirlitsmynd af austur-mannvirki, gengið SV-SA	(360°)	GML
70	26/5/2015	Móakot	Yfirlitsmynd af austur-mannvirki, gengið SV-SA	(360°)	GML
71	26/5/2015	Móakot	Yfirlitsmynd af austur-mannvirki, gengið SV-SA	(360°)	GML
72	26/5/2015	Móakot	Yfirlitsmynd af austur-mannvirki, gengið SV-SA	(360°)	GML
73	26/5/2015	Móakot	Yfirlitsmynd af austur-mannvirki, gengið SV-SA	(360°)	GML
74	26/5/2015	Móakot	Yfirlitsmynd af austur-mannvirki, gengið SV-SA	(360°)	GML
75	26/5/2015	Móakot	Yfirlitsmynd af austur-mannvirki, gengið SV-SA	(360°)	GML
76	26/5/2015	Móakot	Yfirlitsmynd af austur-mannvirki, gengið SV-SA	(360°)	GML
77	26/5/2015	Móakot	Yfirlitsmynd af austur-mannvirki, gengið SV-SA	(360°)	GML
78	26/5/2015	Móakot	Yfirlitsmynd af austur-mannvirki, gengið SV-SA	(360°)	GML
79	26/5/2015	Móakot	Yfirlitsmynd af austur-mannvirki, gengið SV-SA	(360°)	GML
80	26/5/2015	Móakot	Yfirlitsmynd af austur-mannvirki, gengið SV-SA	(360°)	GML
81	26/5/2015	Móakot	Yfirlitsmynd af austur-mannvirki, gengið SV-SA	(360°)	GML

82	26/5/2015	Móakot	Yfirlitsmynd af austur-mannvirki, gengið SV-SA	(360°)	GML
83	26/5/2015	Móakot	Yfirlitsmynd af austur-mannvirki, gengið SV-SA	(360°)	GML
84	26/5/2015	Móakot	Yfirlitsmynd af austur-mannvirki, gengið SV-SA	(360°)	GML
85	26/5/2015	Móakot	Yfirlitsmynd af austur-mannvirki, gengið SV-SA	(360°)	GML
86	26/5/2015	Móakot	Yfirlitsmynd af austur-mannvirki, gengið SV-SA	(360°)	GML
87	26/5/2015	Móakot	Yfirlitsmynd af austur-mannvirki, gengið SV-SA	(360°)	GML
88	26/5/2015	Móakot	Yfirlitsmynd af austur-mannvirki, gengið SV-SA	(360°)	GML
89	26/5/2015	Móakot	Vinnumynd.	A	GML
90	26/5/2015	Móakot	Vinnumynd.	A	GML
91	26/5/2015	Móakot	Vinnumynd.	A	GML
92	26/5/2015	Móakot	Vinnumynd.	A	GML
93	26/5/2015	Móakot	Vinnumynd.	SA	GML
94	26/5/2015	Móakot	Vinnumynd.	NE	GML
95	26/5/2015	Móakot	Yfirlitsmynd.	N	GML
96	26/5/2015	Móakot	Yfirlitsmynd.	NNA	GML
97	26/5/2015	Móakot	Yfirlitsmynd.	NNA	GML
98	26/5/2015	Móakot	Yfirlitsmynd.	NNA	GML
99	26/5/2015	Móakot	Yfirlitsmynd.	NA	GML
100	26/5/2015	Móakot	Yfirlitsmynd.	N	GML
101	27/5/2015	Móakot	Vinnumynd af suður inngangi.	N	GML
102	27/5/2015	Móakot	Vinnumynd af austur vegg [72].	S	GML
103	27/5/2015	Móakot	Lægri steinar í austur vegg [72]- N. endi.	V	GML
104	27/5/2015	Móakot	Lægri steinar í austur vegg [72]- N. endi.	V	GML
105	27/5/2015	Móakot	Lægri steinar í austur vegg [72]- N. endi.	V	GML
106	27/5/2015	Móakot	Vinnumynd af austur vegg [72].	SA	GML
107	28/5/2015	Móakot	Vinnumynd af suðurenda vestur mannvirkis.	A	GML
108	28/5/2015	Móakot	Vinnumynd af suðurenda vestur mannvirkis.	NA	GML
109	28/5/2015	Móakot	Vinnumynd af suðurenda vestur mannvirkis.	N	GML

110	28/5/2015	Móakot	Yfirlits mynd.	N	GML
111	28/5/2015	Móakot	Yfirlits mynd.	N	GML
112	28/5/2015	Móakot	Yfirlits mynd.	N	GML
113	28/5/2015	Móakot	Yfirlits mynd.	N	GML
114	28/5/2015	Móakot	Yfirlits mynd.	N	GML
115	28/5/2015	Móakot	Vestra mannvirki (eldra), að mestu sýnilegt.	N	GML
116	28/5/2015	Móakot	Vestra mannvirki (eldra), að mestu sýnilegt.	N	GML
117	28/5/2015	Móakot	Vestra mannvirki (eldra), að mestu sýnilegt.	SV	GML
118	28/5/2015	Móakot	Vestra mannvirki (eldra), að mestu sýnilegt.	V	GML
119	28/5/2015	Móakot	Vestra mannvirki (eldra), að mestu sýnilegt.	A	GML
120	28/5/2015	Móakot	Neðri steinaröð [68303].	N	GML
121	28/5/2015	Móakot	Neðri steinaröð [68303].	N	GML
122	1/6/2015	Móakot	Öskuhaugur? [71380].	N	AR
123	1/6/2015	Móakot	Öskuhaugur? [71380], yfirlit.	A	AR
124	1/6/2015	Móakot	Nærmynd af hluta öskuhaugsins.	V	AR
125	1/6/2015	Móakot	Steina hrun [89].	N	GML
126	1/6/2015	Móakot	Nærmynd af [89], tekin af suðurhluta til norðurhluta.	V	GML
127	1/6/2015	Móakot	Nærmynd af [89], tekin af suðurhluta til norðurhluta.	V	GML
128	1/6/2015	Móakot	Nærmynd af [89], tekin af suðurhluta til norðurhluta.	V	GML
129	1/6/2015	Móakot	Nærmynd af [89], tekin af suðurhluta til norðurhluta.	V	GML
130	1/6/2015	Móakot	Nærmynd af [89], tekin af suðurhluta til norðurhluta.	V	GML
131	1/6/2015	Móakot	Nærmynd af [89], tekin af suðurhluta til norðurhluta.	V	GML
132	1/6/2015	Móakot	Nærmynd af [89], tekin af suðurhluta til norðurhluta.	V	GML
133	1/6/2015	Móakot	Vilborg að sigta fiskibeina sorphaug.	S	GML
134	1/6/2015	Móakot	Vilborg að sigta fiskibeina sorphaug.	S	GML
135	1/6/2015	Móakot	Antonio að grafa fiskibeina sorphaug.	A	GML
136	1/6/2015	Móakot	Yfirlitsmynd.	NA	GML
137	1/6/2015	Móakot	Yfirlitsmynd.	A	GML
138	1/6/2015	Móakot	Yfirlitsmynd.	V	GML
139	1/6/2015	Móakot	Yfirlitsmynd.	NV	GML
140	3/6/2015	Móakot	Veggur [93].	V	AE
141	3/6/2015	Móakot	Veggur [93].	V	AE
142	3/6/2015	Móakot	Veggur [93].	V	SSS
143	3/6/2015	Móakot	Nýtt mannvirki sem kom í ljós í NV horni uppgriftarsvæðisins.	S	GML

144	3/6/2015	Móakot	Nýtt mannvirki sem kom í ljós í NV horni uppgraftarsvæðisins.	A	GML
145	3/6/2015	Móakot	Veggur [87].	S	GML
146	3/6/2015	Móakot	Mannvirki 'B'.	V	GML
147	3/6/2015	Móakot	Mannvirki 'B'.	V	GML
148	3/6/2015	Móakot	Mannvirki 'C'.	V	GML
149	3/6/2015	Móakot	Mannvirki 'C'	V	GML
150	3/6/2015	Móakot	Mannvirki 'C'.	N	GML
151	3/6/2015	Móakot	Mannvirki [91].	A	GML
152	3/6/2015	Móakot	Mannvirki [91].	SA	GML
153	3/6/2015	Móakot	Steinar [90].	N	GML
154	3/6/2015	Móakot	Steinar [90].	A	GML
155	4/6/2015	Móakot	Yfirlitsmynd af mannvirki 'B' og 'C'.	(360°)	GML
156	4/6/2015	Móakot	Yfirlitsmynd af mannvirki 'B' og 'C'.	(360°)	GML
157	4/6/2015	Móakot	Yfirlitsmynd af mannvirki 'B' og 'C'.	(360°)	GML
158	4/6/2015	Móakot	Yfirlitsmynd af mannvirki 'B' og 'C'.	(360°)	GML
159	4/6/2015	Móakot	Yfirlitsmynd af mannvirki 'B' og 'C'.	(360°)	GML
160	4/6/2015	Móakot	Yfirlitsmynd af mannvirki 'B' og 'C'.	(360°)	GML
161	4/6/2015	Móakot	Yfirlitsmynd af mannvirki 'B' og 'C'.	(360°)	GML
162	4/6/2015	Móakot	Yfirlitsmynd af mannvirki 'B' og 'C'.	(360°)	GML
163	4/6/2015	Móakot	Yfirlitsmynd af mannvirki 'B' og 'C'.	(360°)	GML
164	4/6/2015	Móakot	Yfirlitsmynd af mannvirki 'B' og 'C'.	(360°)	GML
165	4/6/2015	Móakot	Yfirlitsmynd af mannvirki 'B' og 'C'.	(360°)	GML
166	4/6/2015	Móakot	Yfirlitsmynd af mannvirki 'B' og 'C'.	(360°)	GML
167	4/6/2015	Móakot	Yfirlitsmynd af mannvirki 'B' og 'C'.	(360°)	GML
168	4/6/2015	Móakot	Yfirlitsmynd af mannvirki 'B' og 'C'.	(360°)	GML
169	4/6/2015	Móakot	Yfirlitsmynd af mannvirki 'B' og 'C'.	(360°)	GML
170	4/6/2015	Móakot	Yfirlitsmynd af mannvirki 'B' og 'C'.	(360°)	GML
171	4/6/2015	Móakot	Yfirlitsmynd af mannvirki 'B' og 'C'.	(360°)	GML
172	4/6/2015	Móakot	Yfirlitsmynd af mannvirki 'B' og 'C'.	(360°)	GML
173	4/6/2015	Móakot	Yfirlitsmynd af mannvirki 'B' og 'C'.	(360°)	GML
174	4/6/2015	Móakot	Yfirlitsmynd af mannvirki 'B' og 'C'.	(360°)	GML
175	4/6/2015	Móakot	Yfirlitsmynd af mannvirki 'B' og 'C'.	(360°)	GML
176	4/6/2015	Móakot	Yfirlitsmynd af mannvirki 'B' og 'C'.	(360°)	GML

177	4/6/2015	Móakot	Yfirlitsmynd af mannvirki 'B' og 'C'.	(360°)	GML
178	4/6/2015	Móakot	Yfirlitsmynd af mannvirki 'B' og 'C'.	(360°)	GML
179	4/6/2015	Móakot	Yfirlitsmynd af mannvirki 'B' og 'C'.	(360°)	GML
180	4/6/2015	Móakot	Yfirlitsmynd af mannvirki 'B' og 'C'.	(360°)	GML
181	4/6/2015	Móakot	Yfirlitsmynd af mannvirki 'B' og 'C'.	(360°)	GML
182	4/6/2015	Móakot	Yfirlitsmynd af mannvirki 'B' og 'C'.	(360°)	GML
183	4/6/2015	Móakot	Yfirlitsmynd af mannvirki 'B' og 'C'.	(360°)	GML
184	4/6/2015	Móakot	Yfirlitsmynd af mannvirki 'B' og 'C'.	(360°)	GML
185	4/6/2015	Móakot	Yfirlitsmynd af mannvirki 'B' og 'C'.	(360°)	GML
186	4/6/2015	Móakot	Yfirlitsmynd af mannvirki 'B' og 'C'.	(360°)	GML
187	4/6/2015	Móakot	Yfirlitsmynd af mannvirki 'B' og 'C'.	(360°)	GML
188	4/6/2015	Móakot	Yfirlitsmynd af mannvirki 'B' og 'C'.	(360°)	GML
189	4/6/2015	Móakot	Yfirlitsmynd af mannvirki 'B' og 'C'.	(360°)	GML
190	4/6/2015	Móakot	Yfirlitsmynd af mannvirki 'B' og 'C'.	(360°)	GML
191	4/6/2015	Móakot	Yfirlitsmynd af mannvirki 'B' og 'C'.	(360°)	GML
192	4/6/2015	Móakot	Yfirlitsmynd af mannvirki 'B' og 'C'.	(360°)	GML
193	4/6/2015	Móakot	Seinni röð af steinum í vegg [72] tekin frá suðri til norðurs.	V	GML
194	4/6/2015	Móakot	Seinni röð af steinum í vegg [72] tekin frá suðri til norðurs.	V	GML
195	4/6/2015	Móakot	Seinni röð af steinum í vegg [72] tekin frá suðri til norðurs.	V	GML
196	4/6/2015	Móakot	Seinni röð af steinum í vegg [72] tekin frá suðri til norðurs.	V	GML
197	4/6/2015	Móakot	Seinni röð af steinum í vegg [72] tekin frá suðri til norðurs.	V	GML
198	4/6/2015	Móakot	Seinni röð af steinum í vegg [72] tekin frá suðri til norðurs.	V	GML
199	4/6/2015	Móakot	Yfirlits mynd af uppgraftarsvæðinu eftir hreinsun á steinum/veggjum [90/91].	N	GML
200	4/6/2015	Móakot	Yfirlits mynd af uppgraftarsvæðinu eftir hreinsun á steinum/veggjum [90/91].	N	GML
201	4/6/2015	Móakot	Búið að loka uppgraftarsvæðinu.	NA	GML
202	4/6/2015	Móakot	Búið að loka uppgraftarsvæðinu.	NA	GML
203	4/6/2015	Móakot	Búið að loka uppgraftarsvæðinu.	NV	GML
204	3/6/2015	Móakot	Drónamynd af Móakoti.		GP
205	3/6/2015	Móakot	Drónamynd af Móakoti.		GP
206	3/6/2015	Móakot	Drónamynd af Móakoti.		GP

Fundaskrá

Heiti	Nr. 2015-12-	L	B	H	Vigt [g]	Brot	Svæði	Nr lags	Lýsing
Flaska	1	7	5,5	5,5		10	Móakot	64980	Græn flaska, líklega ferköntuð. 10 brot. Opið er fremur vítt, 4,5 cm.
Plata	2	2,6	2,5	0,1	2	1	Móakot	64980	Hringlaga plata. Hluti af henni er brotinn af og hún hefur beyglast. Ekkert skraut sést á henni en meðfram brúninni gæti verið upphleyptur kanntur.
Skel	3	6,5	4,5	0,2	25		Móakot	65012	Skeljaleifar sem fundust í hrúgu í yfirborðslagi [64980].
Dýrabein	4	14	3	1,6	629	100	Móakot	64980	Samsafn beina úr yfirborðslagi [64980] uppgraftarsvæðis 2015.
Rúðuglerbrot	5	3	2	0,1		2	Móakot	64980	Tvö brot úr glerrúðu, glerið er ljósgrænt og handblásið.
Gler	6	4	2,5	0,5		1	Móakot	64980	Glært glerbrot, mjög vatnsnúið.
Flaska	7	3,5	2,5	0,3		8	Móakot	64980	Átta brot úr flösku úr grænu gleri. Glerið er handblásið.
Flaska	8	1	0,5	0,2		1	Móakot	64980	Lítið brot úr grænni flösku.
Flaska	9	7	4	0,5		4	Móakot	64980	Fjögur brot úr flösku úr grænu gleri. Brotin eru með vott af glerpest.
Flaska	10	6,5	6	1		1	Móakot	64980	Eitt flöskubrot úr grænu gleri.
Flaska	11	5	3	0,3		1	Móakot	64980	Dökkgrænt brot úr flöskustút.
Flöskugler	12	3,2	2,1	0,1		4	Móakot	64980	Eitt flöskubrot úr grænu gleri.
Rúðuglerbrot	13	2,5	1,5	0,2		2	Móakot	64980	Tvö glær rúðubrot, verksmiðjugler.
Meðalaglas	14	1,5	1,5	0,1		2	Móakot	64980	Tvö glær brot, líklega úr meðalaglas/glösum.
Mynt	15	2	2	0,1		5	Móakot	64980	Fimm krónu peningur frá 1978.
Krúsarbrot	16	6,5	3	0,7		5	Móakot	64980	Fimm ljóstbrún keramikbrot, úr krús.

Skálarbrot	17	4,5	2,5	0,3		7	Móakot	64980	Sjö úr hvítleir brúnt og hvítt munstur af utanverðu. Hvítur glerungur að innanverðu.
Krúsarbrot	18	5	2,5	0,5		1	Móakot	64980	Grábrúnt steinleirsbrot með brúnum glerungi að utanverðu. Grátt að innann.
Þakflís	19	5	3	1,5		1	Móakot	64980	Rauðbrúnt steinleirsbrot, sennilega þakflís.
Krús	20					3	Móakot	64980	Þrjú grábrún steinleirsbrot, rákir að innanverðu. Þunnar rákið að utanverðu.
Leirkersbrot	21	5,2	3,2	0,5	17	2	Móakot	64980	2 brot ljósbrún og glerjuð
Ílát	22	2,5	2	0,2		3	Móakot	64980	Þrjú rauðleit keramikbrot, sennilega úr potti.
Krúsarbrot	23	6	3	0,3		1	Móakot	64980	Eitt ljósbrúnt keramik brot með gráum glerungi. Sést móta fyrir bláu munstri á annarri hliðinni.
Krús	24	2,5	2	0,3		1	Móakot	64980	Ljósbrúnt leirkersbrot. Brúnn glerungur að utanverðu.
Leirker	25	23	24	7		1	Móakot	64980	Ljósbrúnt brot
Bein	26	2	17	8		1	Móakot	64980	Dýrabein, hugsanlega slípað til.
Bolli	27	16	14	2		1	Móakot	64980	Postulínsbrot úr bolla; brúnt að utan, hvítt og mynstrað að innan.
Bolli	28	1,6	1,4	0,2		1	Móakot	64980	Hvítt postulínsbrot.
Flaska	29					1	Móakot	64980	Dökkgrænt flöskubrot.
Flaska	30	3,2	3	0,5		1	Móakot	64980	Mosagrænt flöskubrot.
Bolli	31	2,1	0,8	0,1		3	Móakot	64980	Þrjú postulínsbrot, líklega úr bolla. Hvítur glerungur.
Bolli	32	2	1,4	0,2		3	Móakot	64980	Þrjú hvít brot. Ekkert sjáanlegt mynstur.
Bolli	33	2	2,1	0,6		1	Móakot	64980	Hvítt brot úr bolla. Engin sjáanleg skreyting.
Bolli	34	2	1,8	0,4		2	Móakot	64980	Tvö grá og hvít brot með glerung.
Keramík	35	1,5	1,5	0,1		5	Móakot	64980	Fimm hvít keramik brot. Óþekkt notkun.
Keramík	36	2,3	2	1,1		1	Móakot	64980	Rauðbrúnt keramik brot með glerungi.
Postulínsbrot	37	1,1	1,1	0,3		1	Móakot	64980	Hvítt postulíns brot. Gæti verið úr disk eða skál.
Bein	38	2,2	1,4	0,5		1	Móakot	64980	Brennt beinbrot.

Viðarleifar	39				8		Móakot	64980	Viðarleifar.
Griffilspjald	40	3,4	2,4	0,3		15	Móakot	64980	Þó nokkur flögubergs brot. Líklegast úr griffli en gæti þó verið úr brýni.
Skeljabrot	41				1		Móakot	64980	Skeljabrot.
Nagli	42	8,8	0,6	0,6		1	Móakot	64980	Ryðgaðir járnnaclar. Notkun óþekkt.
Griffilspjald/Þakflís	43	6	2,6	0,2		2	Móakot	64980	Brot úr griffilspjaldi eða þakflís.
Rónagli	44	2,5	2,1	0,2		1	Móakot	64980	Rónagli.
Vikurmoli	45	4,5	2,4	2		4	Móakot	64980	Grár vikurmoli. Brotinn í 4 mola.
Diskur	46	3,1	1,6	0,3		22	Móakot	64980	Postulín disur. 22 brot. Hvítleir.
Hólkur	47	3,8	3,6	2		1	Móakot	64980	Járnhólkur.
Tjaldhæll, Járnteinn	48	16,3	2,7	0,5		1	Móakot	64980	Járnteinn með lykkju á endanum. Hugsanlega tjaldhæll.
Gjallmoli	49	3,8	2,8	1,3		3	Móakot	64980	Þrír gjallmolar.
Postulínsbrot	50	1,8	1,6	0,1		2	Móakot	64980	Postulínsbrot með ljósgrænum glerungi og tveimur upphleyftum rákum að utanverðu.
Viðarkol	51	3	2,5	0,8		1	Móakot	64980	Brenndur viður.
Flaska	52	3	2,9	0,3		1	Móakot	66570	Glært glerbrot úr flösku. Flaskan hefur sennilega verið ferköntuð. Á brotinu eru málað munstu, gul og græn lauf og blátt og hvítt blóm.
Flaska	53	3,6	3	0,3		1	Móakot	66570	Flöskubrot úr brúnni vínflösku.
Flaska	54	3,2	1,8	0,5		1	Móakot	66570	Botn á meðalaglas.
Flaska	55	2,8	2,5	0,8		1	Móakot	66570	Grænt glerbrot úr flösku.
Flaska	56	3,3	1,9	0,3		1	Móakot	66570	Ljós grænt glerbrot úr flösku
Rúða	57	3,6	2	0,1		4	Móakot	66570	Ljós græn brot úr glerrúðu.
Rúða	58	2,2	1,8	0,1		4	Móakot	66570	Ljós grænt rúðugler.
Flaska	59	2	1,9	0,2		2	Móakot	66570	Tvö ljós græn brot úr lítilli flösku.
Rúða	60	3,8	3	0,2		1	Móakot	66570	Brot úr glærri glerrúðu. Yfirborðið er mjög illa farið af tæringu.

Flaska	61	1	1	0,2		1	Móakot	66570	Glerbrot úr lítilli glerflösku. Hugsanlega úr meðalaglasi.
Pottur, Ílát, Krús	62	2,2	2	0,4		1	Móakot	66570	Pottbrot úr rauðleir. Brúnn glerungur og upphleyptar rákir að utanverðu. Mógræn/brúnn glerungur að innanverðu.
Pottur, Ílát, Krús	63	1,9	1,2	0,3		1	Móakot	66570	Brúnleitt leirkersbrot. Gæti verið úr potti eða lítilli krús.
Diskur, Postulín	64	1,9	1,4	0,3		2	Móakot	66570	Tvö hvít postulínsbrot. Sennilega af diskum.
Bein	65	2,5	1,1	0,8	7	6	Móakot	66570	Fimm brot af brendu beini.
Pottur, Ílát	66	3,7	2,2	0,6		2	Móakot	66570	Tvö brúnleit leirkersbrot. Gætu verið úr potti.
Bökunarplata	67	2,5	1	0,1		1	Móakot	66570	Brot af bökunarplötu úr flögubergi.
Rónagli, Nagli	68	5	2	0,5		4	Móakot	66570	Tveir rónaglar og tveir hausar af rónögnum úr járn.
Steinkol	69	4	1,5	1		3	Móakot	66570	Þrjú brot af steinkolum.
Leirker	70	3	3	0,3		5	Móakot	66570	Fimm leirkersbrot. Rauðbrún á litinn.
Krítarpípa	71	3,5	0,6	0,7		1	Móakot	66570	Hvít krítarpípa.
Krókur	72	5,1	2,3	0,7		1	Móakot	66570	Skrúfukrókur úr járn.
Gjall	73	3,3	2,6	0,5		5	Móakot	66570	Fimm molar af gjalli.
Skinna	74	1,5	1,1	0,1		1	Móakot	66570	Lítill skinna úr bronsi. Í miðju hennar er gat um 0,5x0,2 cm stórt.
Járnteinn	75	4	2,5	1,1		2	Móakot	66570	Tveir járnteinar.
Nagli	76	9	0,7	0,5		6	Móakot	66570	Þrjú naglar úr járn í sex brotum.
Krókur	77	18	1	0,4		1	Móakot	66570	Krókur úr járn.
Þófi	78	3,1	1,5	0,1		1	Móakot	66570	Smá snífsi af efni. Hugsanlega einhvers konar tau eða ullarflóki. Þarfnast skoðunnar undir smásjá.
Flaska	79	4,3	2,3	0,5		2	Móakot	66570	Tvö brot af grænni glerflösku.
Flaska	80	2,3	1,9	0,4		1	Móakot	66570	Brot af brúnni glerflösku.
Postulín	81	2,6	1,3	0,2		10	Móakot	66570	Tíu brot af hvítu postulíni. Sennilega diskur.

Bolli	82	5	2,7	0,2		1	Móakot	66570	Brot af hvítum postulínsbolla. Sést móta fyrir bláu munstri á innri hliðinni.
Postulín	83	4,3	2,3	0,5		2	Móakot	66570	Tvö hvít postulínsbrot. Á öðru brotinu sést móta fyrir bleiku blóma munstri.
Pottur	84	3,9	2,4	0,3		2	Móakot	66570	Tvö leirkersbrot. Sennilega af potti.
Vikur	85	2,5	1,9	1		1	Móakot	66570	Vikurmoli.
Vikur	86	3,9	2,4	1,1		2	Móakot	66570	Tveir vikurmolar.
Pottur	87	2,5	2,3	0,3		14	Móakot	66570	Fjórtán brot af rauðbrúnum leirkerspotti.
Griffill	88	2	1	0,1		1	Móakot	66570	Griffill úr flögubergi.
Bolli	89	2	1,5	0,5		2	Móakot	66570	Tvö drapplituð postulínsbrot af bolla.
Rónagli	90	2,8	2,4	0,6		1	Móakot	66570	Skífa af rónagla úr járni.
Leirker	91	2,2	1,9	0,3		2	Móakot	66570	Tvö brúnleit leirsbrot.
Leirker	92	2,4	1,5	0,4		1	Móakot	66570	Rautt leirkersbrot.
Viður	93	2,5	0,9	0,3	1	2	Móakot	66570	Samansafn.
Viðarkol	94				5	20	Móakot	66570	Um 20 brot af viðarkolum.
Fiskbein	95				95	40	Móakot	66570	Yfir 40 fiskbein.
Dýrabein	96				142	20	Móakot	66570	Um 20 brot af dýrabeinum.
Skel	97	4,8	3	0,1	<1	2	Móakot	66570	Tvö skeljabrot.
Steinn	98	8	6,5	6		1	Móakot	66570	Eldbrunninn steinn, sprunginn vegna hita.
Vatnskrani	99	4,4	1,3	1,3		1	Móakot	64980	Hringlaga hólkur, með upphleyptri rönd á öðrum enda. Við röndina er áletrunin: SOLID NICKEL. Á hinum endanum er keilulaga stykki, heilt í gegn. Breiðast við samskeyting, mjókkar svo og breikkar aftur við endann. Á endanum er tígullaga munstur greipt í flötinn og fjórar skorur neðst á innaverðri hliðinni. Þetta er líklega hluti af krana.
Nagli	100	3,5	2	0,8		1	Móakot	64980	Ryðgaður bútur af járnagla.
Viðarbútur	101	4,2	1,6	7		1	Móakot	64980	Illa varðveittur viðarbútur - gerð/notkun óþekkt.

Skálarbrot	102	4,2	1,6	7		3	Móakot	64980	Þrjú misstór hvít postulínsbrot, líklega úr skál.
Flaska	103	3,3	1,7	2		1	Móakot	64980	Grænt glerbrot, líklega úr flösku.
Rúða	104	1,6	1,5	1		1	Móakot	64980	Glerbrot, líklega úr rúðu. Ljósgrænt.
Keramík	105	17	1	2		3	Móakot	64980	Þrjú brún-rauð keramikbrot, óþekkt hlutverk. Misstór.
Dýrabein	106				98	18	Móakot	64980	Átján húsdýrabein.
Fiskbein	107				27	51	Móakot	64980	51 fiskbein.
Fiskbein	108				25	24	Móakot	66570	24 fiskbein.
Dýrabein	109					90	Móakot	66570	Um það bil 90 dýrabein.
Gjall	110					10	Móakot	66570	Tíu hraungjallsmolar.
Keramík	111	6,5	4,2	0,4		9	Móakot	66570	Níu keramik brot, með rauðbrúnum glerungi og upphleyptri rönd að utan og innanverðu.
Skál	112	2,4	2,4	0,5		1	Móakot	66570	Lítið brot með hvítum glerungi og ámáluðu blómu. Blómið er með gænum stilk og sjálft blómið er rautt.
Diskur	113	2,6	1,7	0,2		11	Móakot	66570	Ellefu keramikbrot með hvítum glerungi, brotin eru úr disk.
Keramík	114	2,6	2,3	0,5		1	Móakot	66570	Eitt keramikbrot með hvítum glerungi.
Keramík	115	3,4	2,7	0,4		1	Móakot	66570	Eitt rauðbrúnt keramikbrot.
Keramík	116	1,3	0,8	0,3		2	Móakot	66570	Tvö raubrún keramik brot.
Keramík	117	2,2	1	0,1		1	Móakot	66570	Keramikbrot úr rauðleir.
Keramík	118	1,4	1,2	0,5		1	Móakot	66570	Keramikbrot úr rauðleir.
Plast	119	1	0,9	0,1		1	Móakot	66570	Eitt svart plastbrot.
Postulín	120	1,4	1,2	0,4		2	Móakot	66570	Tvö brún postulínsbrot með vott af glerungi.
Nagli	121	2,3	2,3	0,4		2	Móakot	66570	Tvö brot úr nagla.
Viðarkol	122	1,4	1,1	1,2	1	4	Móakot	66570	Fjögur viðarkolsbrot.
Skeljarbrot	123				1		Móakot	66570	Nokkur skeljabrot.
Flaska	124	3,1	2	0,2		1	Móakot	66570	Eitt mosagrænt flöskubrot.
Flaska	125	0,8	1,1	0,5		1	Móakot	66570	Eitt ljósgrænt verksmiðjuframleitt flöskubrot.

Flaska	126	4,3	1,5	0,3		2	Móakot	66570	Tvö glær blásin flöskuglerbrot.
Flaska	127	2,7	3,2	0,3		2	Móakot	66570	Tvö mosagræn flöskubrot.
Múrsteinn	128						Móakot	64980	Fjölmörg múrsteinsbrot úr rauðleir.
Dýrabein	129				84	14	Móakot	68120	Fjórtán dýrabein.
Fiskbein	130				18	9	Móakot	68120	Níu fiskbein.
Bein	131				2	6	Móakot	68120	Sex hryggjaliðir fastir saman, sennilega úr fugli.
Flaska	132					1	Móakot	65517	Grænt flöskubrot með vott af glerpest.
Viður	133	4	1,1	0,3	3	7	Móakot	65517	Sjö viðarbrot.
Viðarkol	134	3	1,6	1,5		1	Móakot	65517	Viðarkolsmoli.
Skeljarbrot	135	2,9	1,6	0,2	12		Móakot	65517	Nokkur skeljabrot í mismunandi ástandi, sum brún en önnur hvít.
Flaska	136	1,8	0,9	0,1		1	Móakot	65517	Eitt grænt blásið flöskubrot.
Bein	137	5,5	2,6	0,7	35		Móakot	65517	Nokkur beinbrot.
Krókur	138					1	Móakot	65517	Krókur úr bronsi, hlutverk óþekkt.
Naglabrot	139	3,6	1,7	0,7		4	Móakot	65517	Fjögur naglabrot.
Dýrabein	140	13,8	2,5	1,7	74		Móakot	65517	Mörg dýrabein.
Bein	141	13,1	1,6	1,5	108		Móakot	67534	Nokkur dýrabein.
Krítarpípa	142	5,3	1	0,9		2	Móakot	68120	Tvö krítarpípubrot.
Nagli	143	12	1,8	1,8		1	Móakot	66570	Einn riðgaður nagli.
Nagli	144	3	2,2	0,5		1	Móakot	62120	Einn rónagli.
Skeifa	145	9,4	7	0,6		1	Móakot	74	Ein mjög riðguð hestaskeifa.
Teinn	146	8	3,7	1,5		1	Móakot	74	Einn mjög riðgaður járnteinn.
Keramík	147	4,4	3,5	0,9		1	Móakot	73	Eitt rauðbrúnt steinleirsbrot með rauðbrúnum glerungi og upphleyptri rönd að utanverðu.
Platti	148	2,9	2,5	0,3		1	Móakot	73	Eitt lítið brot af járnplatta.
Nagli	149	2,7	1,2	0,8		1	Móakot	73	Járnnegli
Leirkersbrot	150	2,8	2,5	0,8			Móakot	70	Nokkur leirkersbrot.
Bein	151	4	3,4	1	6	2	Móakot	70	Tönn og fiskibein.

Flaska	152	5,3	4	1,5		1	Móakot	68629	Botn á glerflösku.
Keramik	153	3,1	0,2	2,3		9	Móakot	68629	Keramikbrot.
Keramik	154	5,2	0,4	3,4		1	Móakot	68629	Krúsarbrot.Grátt með bláum og fjólubláum röndum.
Stytta	155	4,6	2,9	0,8		1	Móakot	68629	Fígúra úr járni.
Diskur	156	2,8	1,9	0,2		2	Móakot	68629	Diskbrot úr postulíni.
plast	157	1,5	0,9	0,4		1	Móakot	68629	Rautt plastbrot, mögulega bolli
Tinnubrot	158	2,3	1,4	1,3		1	Móakot	68629	Tinnubrot.
Lykill	159	10,5	2,8	1,1		1	Móakot	68629	Brotinn lykill.
Steinn	160	4,2	3,2	2		1	Móakot	68629	Steinn.
Keramik	161	2,1	1,2	0,9		2	Móakot	68629	Tvö steinbrot.
Viðarkol	162	2	1,8	0,6		2	Móakot	68629	Tvö brot af viðarkolum.
Viðarbútur	163	4	1,8	0,7		1	Móakot	68629	Viðarbútur.
Bein	164	6,5	4		69		Móakot	68629	Samsafn af dýra of fiskibeinum.
Bein	165				19	11	Móakot	67710	Ellefu dýrabeinsbrot.
Bein	166				11	6	Móakot	67710	Sex fiskbeinsbrot.
Nagli	167	4,5	1,2	1		9	Móakot	67710	Níu naglabrot.
Meðalaglas	168	1	1	0,1		1	Móakot	67710	Viðarkolsmoli.
Viðarkol	169				8		Móakot	67710	Samsafn af viðarkolum.
Þakflís	170	4,5	4	1,4		13	Móakot	67710	Samansafn af þakflísa brotum.
Meðalaglas	171	4	4	1		1	Móakot	67710	Botn á meðalaglasi.
Diskur	172	3,6	1,3	4		4	Móakot	67710	Fjögur postuíns diskabrot.
Tinna	173	1,5	1,2	0,8		1	Móakot	67710	Hrafntinna.
Pottbrot	174	1,6	1,5	0,6		1	Móakot	67710	Pottbrot úr leir.
Keramik	175	3,7	2,7	0,6		1	Móakot	68303	Eitt ferkantað keramikbrot.
Dýrabein	176				165	18	Móakot	68120	Dýrabein.
Dýrabein	177				40	15	Móakot	74	Dýrabein.
Nagli	178	3,5	2,7	2,5		1	Móakot	79	Nagli úr járni.
Járnhlutur	179					9	Móakot	68629	Samansafn af járnhlutum, brotnir.

Nagli	180	4	1,4	0,9		1	Móakot	79	Nagli úr járni.
Postulín	181	2,6	1,4	0,3		1	Móakot	65517	Hvítleir, brúnglerjaður, með vott af hvítu skreyti. Úr sama stíl og gripur númer 17.
Krús	182	7,2	5,4	0,5		1	Móakot	67710	Brot úr krús.Keramik.
Rúðuglerbrot	183	2,1	1,7	0,1		1	Móakot	67710	Rúðuglerbrot.
Flöskugler	184	8,4	5,3	0,9		5	Móakot	68120	Fimm glerbrot, eitt mjög stórt. Grænnt og dökkgrænt.
Múrsteinn	185					30	Móakot	68629	Þrjátíu múrsteinsbrot.
Viðarkol	186	2	1,4	0,5		1	Móakot	68629	Viðarkol
Vikur	187	2,7	2,5	1,6		1	Móakot	68629	Einn vikurmoli.
Glerbrot	188	2	1,8	0,1		1	Móakot	68629	Glerbrot.
Glerbrot	189	2,1	1,1	0,05		1	Móakot	68629	Glerbrot.
Postulín	190	1,9	1,6	0,2		1	Móakot	68629	Hvítleir, hvít- og bláglerjaður, með skreyti.
Skeljarbrot	191				23		Móakot	68629	Samansafn af skejlum.
Viður	192				7	10	Móakot	68629	Samansafn af viðarleifum.
Skeljarbrot	193				2		Móakot	68629	Samsafn af skeljahysmi, væntalega af bláskel.
Tinna	194	1,1	1,1	0,5		3	Móakot	68629	Þrjú tinnubrot.
Glerbrot	195	3	2,5	0,2		5	Móakot	68629	Fimm glerbrot, ljósgræn.
Glerbrot	196	1,4	1,4	0,2		1	Móakot	68629	Eitt glerbrot, glært.
Flaska	197	6,2	4,1	0,4		1	Móakot	68629	Brot úr glerflösku.
Glerbrot	198	1,7	1,2	0,7		1	Móakot	68629	Eitt glerbrot, dökkgrænt.
Glerbrot	199	3,7	2	0,05		1	Móakot	68629	Eitt glerbrot, glært en með það sem minnir á olúbrák.
Postulín	200	4,4	2,5	0,3		22	Móakot	68629	Samansafn af hvítum leir brotum. Með hvítum glerjungu.
Glerbrot	201	3,3	2,2			1	Móakot	57221	Eitt glerbrot. Grænleitt.
Sveppur	202	3,5	3,5	0,7		1	Móakot	68629	Eitt stykki sveppur.
Dýrabein	203				177	1	Móakot	68303	Dýrabein.

Dýrabein	204				428		Móakot	68629	Dýrabein. Meðal annars kjálkar úr sel, kind/geit og nautgrip, fuglabein. (AHP 2015)
Fiskbein	205				128		Móakot	68629	Bein úr fiski.
Skeljarbrot	206				2		Móakot	68629	Samansafn af skeljum. Einnig hismi með í pokanum.
Viðarleifar	207				3		Móakot	68629	Samansafn af viðarleifum.
Nagli	208	4,8	3	1,5		12	Móakot	68629	Tólf naglar úr járni.
Pottbrot	209	2,1	1,7	0,2		1	Móakot	68629	Pottbrot.
Pottbrot	210	3,3	2,2	0,5		1	Móakot	68629	Brot úr potti.
Pottbrot	211	4	3,1	0,9		2	Móakot	68629	Tvö pottbrot.
Pottbrot	212	2,8	3,6	0,5		2	Móakot	68629	Tvö pottbrot úr keramiki.
Pottbrot	213					13	Móakot	68629	Þrettán pottbrot úr keramiki.
Keramik	214	2,7	2,4	0,6		1	Móakot	68629	Brúnt keramiksbrott.
Pottbrot	215	1,5	1	0,5		1	Móakot	68629	Brúnt pottbrot úr keramiki.
Postulínsbrot	216	1	0,5	0,2		1	Móakot	68629	Grænt og hvítt postulínsbrot úr keramik.
Þakflís	217	4	2,5	1,5		2	Móakot	68629	Tvær brúnar þakflísar úr keramiki.
Múrsteinn	218	3,7	2	0,9		20	Móakot	68629	Tuttugu múrsteinsbrot úr keramiki.
Múrsteinn	219	5,5	3	2,2		12	Móakot	68629	Tólf múrsteinsbrot úr keramiki.
Viðarkol	220	3,4	1,5	1,1	8	6	Móakot	68629	Sex viðarkolsbrot.
Glerbrot	221	2,6	1,6	0,1		1	Móakot	68629	Glerbrot úr flösku.
Glerbrot	222	4,4	3,9	0,3		1	Móakot	68629	Grænt glerbrot úr flösku.
Glerbrot	223	1,4	0,9	0,1		1	Móakot	68629	Ljósgrænt glerbrot.
Glerbrot	224	4,5	1,8	0,2		2	Móakot	68629	Tvö græn brot úr flösku.
Glerbrot	225	1,4	1	0,1		1	Móakot	68629	Ljósgrænt glerbrot.
Glerbrot	226	2,9	1,9	0,5		1	Móakot	68629	Glært glerbrot með blómi málað á.
Glerbrot	227	1,8	0,9	0,2		1	Móakot	68629	Blátt glerbrot.
Glerbrot	228	1,4	1	0,2		1	Móakot	68629	Grænt glerbrot.
Glerbrot	229	2,4	0,8	0,3		1	Móakot	68629	Grænt glerbrot úr rúðu.
Glerbrot	230	2,8	2,5	0,3		1	Móakot	68629	Dökkgrænt glerbrot úr flösku.

Glerbrot	231	1,7	1,3	0,2		1	Móakot	68629	Glært glerbrot.
Glerbrot	232	3,4	1,4	0,2		2	Móakot	68629	Tvö glær glerbrot.
Glerbrot	233	4,9	2,4	0,3		3	Móakot	68629	Þrjú dökkgræn glerbrot úr flösku.
Kol	234	2	0,8	0,4		1	Móakot	68629	Steinkol.
Steinn	235	3,7	1,5	1		1	Móakot	68629	Einn steinn.
Glerbrot	236	3,7	2	0,2		4	Móakot	68629	Fjögur glær glerbrot úr meðalflösku.
Keramík	237	2,8	2	0,5		1	Móakot	68120	Eitt brot úr brúnum leir. Smá glerjað á einni hliðinni.
Skeljarbrot	238	4,2	3,1	0,1	2	23	Móakot	68120	Samansafn af skeljahismi.
Viðar	239	6,2	1,5	0,3	4	13	Móakot	68120	Þrettán brot af viðar.
Keramík	240	2,2	1,5	0,4		1	Móakot	68120	Eitt brot úr brúnum leir. Engin glerjun.
Postulínsbrot	241	2,7	2,3	0,3		1	Móakot	68120	Eitt brot af hvítum leir. Hvítglerjað. Er með línu á einni hliðinni.
Steinkola	242	3	1,7	1,4		4	Móakot	68120	Fjögur steinkol.
Járn	243	4	3,2			1	Móakot	68120	Kúla úr járni.
Beinbrot	244	4,3	1,4	0,8	6	30	Móakot	68120	Þrjátíu beinabrot.
Glerbrot	245	2,9	1,7	0,3		9	Móakot	68120	Níu græn glerbrot.
Nagli	246	4,5	1,4	1,3		1	Móakot	68773	Járn nagli.
Skeljarbrot	247	6	3,8	0,1	2	5	Móakot	68773	Fimm skeljabrot.
Bein	248	6,7	1,1	1	11	5	Móakot	68773	Fimm beinbrot.
Viðarleifar	249	10,9	2,7	1,8	116	83	Móakot	68773	Samansafn af viðarleifum.
Múrsteinn	250	3,3	2,4	0,3		31	Móakot	68120	Þrjátíu og eitt múrsteinsbrot úr keramíki.
Hraungjall	251	4,9	2,2	1,5		2	Móakot	68120	Tveir hraungjallsmolar.
Nagli	252	5	2,7	0,6		9	Móakot	68120	Níu naglar.
Glerbrot	253	1,6	1,3	0,5		1	Móakot	68120	Blátt glerbrot.
Járnhlutur	254	6,6	2,8	0,7		1	Móakot	68120	Einn járnhlutur. Hugsanlega nagli.
Pottbrot	255	2,5	2	0,2		1	Móakot	68120	Pottbrot úr keramíki.
Pottbrot	256	2,8	2,7	0,4		1	Móakot	68120	Rauðleitt pottbrot úr keramíki.
Vínflaska	257	3	1,8	0,8		1	Móakot	68120	Græn brúnt vínflöskubrot.

Pottbrot	258	2,4	2	0,5		3	Móakot	68120	Þrjú pottbrot úr keramik.
Bolli	259	2,1	1,4	0,3		5	Móakot	68120	Fimm hvít bollabrot úr keramiki.
Glerbrot	260	1,5	1,4	0,7		1	Móakot	68120	Eitt glerbrot. Grænleitt.
Viðarkol	261	1,5	1,4	1,1	2	7	Móakot	68120	Sjö viðarkol.
Pottbrot	262	2,7	1,7	0,7		1	Móakot	68120	Pottbrot úr keramiki.
Dýrabein	263	3,1	1,6	1,2	8	8	Móakot	68120	Átta dýrabeinsbrot.
Flaska	264	1,3	0,9	0,2		1	Móakot	68120	Grænt flöskubrot.
Nagli	265	5	0,6	0,6		1	Móakot	68120	Nagli úr járni.
Múrsteinn	266	4,4	2,3	1,7		3	Móakot	68120	Þrjú múrsteinsbrot úr keramiki.
Dýrabein	267	7	4,2	3	59	12	Móakot	68120	Tólf dýrabeinsbrot.
Steinn	268	2,5	2	1		1	Móakot	68120	Steinvala með móösku og sótleifum.
Nagli	269	6	1,5	0,5		6	Móakot	68120	Sex naglar úr járni.
Viðarkol	270	1,6	0,7	0,3	<1	3	Móakot	68120	Þrjú brot af viðarkolum.
Gjall	271	2,4	1,3	0,4		1	Móakot	68120	Smár gjallmoli.
Múrsteinn	272	2,4	1,9	0,4		4	Móakot	68120	Fjögur múrsteinsbrot úr keramiki.
Brýnisbrot	273	1,9	1,8	0,2		1	Móakot	68120	Eitt stykki brýnisbrot.
Viðarkol	274	2,4	1,2	0,7		2	Móakot	68120	Tvö viðarkolsbrot.
Keramik	275	2,6	2,4	0,3		8	Móakot	68120	Átta hvít og rauð keramiksbrots.
Fiskbein	276	4,2	1,5	0,1	207		Móakot	71380	Samansafn af dýrabeinum. Misstór.
Dýrabein	277	16,1	3,6	2,2	138	20	Móakot	68120	Tuttugu dýrabeinsbrot.
Fiskbein	278	7,6	2,3	0,6	339		Móakot	71380	Samansafn af fiskibeinum.
Viðarkol	279	3	1,9	0,6	3	4	Móakot	68120	Fjögur stykki af viðarkolum.
Járn	280	1,4	1,3	0,7		2	Móakot	68120	Járn með útfellingum.
Diskur	281	1,8	1,8	0,3		7	Móakot	68120	Sjö hvít diskabrot með bláum röndum úr keramik.
Steinkol	282	1,7	1	0,4		1	Móakot	68120	Eitt stykki steinkol.
Vínflaska	283	1,9	1,8	0,2		2	Móakot	68120	Tvö vínflöskubrot. Eitt brúnnleitt og hitt út í fjólublátt.
Krús	284	3,1	2,5	0,5		1	Móakot	68120	Eitt keramiksbrots úr krús.

Múrsteinn	285	4,5	3,6	1,2		4	Móakot	68120	Fjögur múrsteinsbrot.
Þakflís	286	4,6	3,1	0,8		1	Móakot	68120	Þakflís úr keramiki.
Dýrabein	287	11,1	5,1	2,4	120		Móakot	68120	Samansafn af dýrabeinum.
Dýrabein	288	19	2,5	2,5	109	3	Móakot	71380	hesta kjálki með tönnum
Keramík	289	3	2,6	0,4	3	1	Móakot	71380	leirkersbrot ljóst og glerjað
stórgripabein	290	14,5	7,7	10,5		1	Móakot	71380	stórgripabeinbrot
Fiskbein	291				625		Móakot	71380	Samsafn beina
Dýrabein	292				536		Móakot	71380	samsafn af blönduðum dýra og fiskbeina. 2 pokar
Dýrabein	293				311		móakot	71380	samsafn af blönduðum dýra og fiskbeina
Pottbrot	294	3,9	3,3	0,9		3	Móakot	71380	3 brot brúnir ljósbrún og glerjuð
bronsnagli	295	1,8	0,6	0,5		2	móakot	71380	bronsnagli í tveimur hlutum
Póstulín	296	3	2,8	0,4	11	20	Móakot	68120	líklega diskur m hvítum og bláum mynstruðu glerjungu
Slag	297	2,3	1,7	1		1	Móakot	68120	Gjall
Tinna	298	1,3	0,5	0,5		1	Móakot	68120	hrafntinna.
Keramík	299	3,4	3,5	0,5		1	móakot	73	ljósbrúnt brot glerjað
Keramík	300	4,1	2,8	0,6		1	Móakot	93	rauð/appelsínugult rúnað með upphleyptu mynstri glerjað
Nagli	301	3,2	1,5	1,2		3	Móakot	68303	Járn nagli.
Járn	302	3,1	1,8	0,5		1	Móakot	68120	járn brot
Gler	303	3	1,8	0,3		2	Móakot	68120	glært flöskubrot
Naglar	304	3,9	1,8	1,3		3	Móakot	68120	3 járn naglar
Gler	305	7	2,7	1		4	Móakot	68120	4 glerbrot svargrænt rúnað möguleg flaska
Steinkol	306	1,4	0,9	0,3		1	Móakot	68120	Steinkol.
Gler	307	2,6	1,8	0,3		9	móakot	68120	dökkgrænt flöskugler
Tennur	308	10,2	4,2	1,5	56	1	Móakot	68120	kjálkabrot með tönnum
Keramík	309	5	3,5	0,5		2	Móakot	68120	steinleir með ljósum glerjungu, rúnað með brún

Keramik	310	2,3	2,4	0,3		4	Móakot	68120	steinleir, mögulegur diskur með ferskjlituðu og fölgulum glerjungu
Keramik	311	2,7	1,6	0,6		5	Móakot	68120	jarðleir gróf brot
Dýrabein	312				707		Móakot	71380	Samansafn dýra og fiski beina.
Dýrabein	313				182		Móakot	71380	Samansafn dýra og fiski beina.
Dýrabein	314				300		Móakot	71380	Samansafn dýra og fiski beina.
Dýrabein	315				306		Móakot	71380	Samansafn dýra og fiski beina.
Dýrabein	316				178		Móakot	71380	Samansafn dýra og fiski beina. Ath. að mestu fiskibein.
Dýrabein	317				934		Móakot	71380	Samansafn dýra og fiski beina.
Dýrabein	318				128		Móakot	71380	Samansafn dýra og fiski beina. Ath. Tveir pokar, annar með kjálkabeini með tönnum en hinn samansafni beina.
Dýrabein	319				59		Móakot	90	Dýrabein.
Dýrabein	320				84		Móakot	68303	Dýrabein.
Dýrabein	321				870		Móakot	71380	Samansafn dýrabeina.
Dýrabein	322				35		Móakot	Lausafundur	Tennur/kjálki. Hugsanlega úr hundi.
Dýrabein	323	12,3	2,8	1,8	40	2	Móakot	68303	Leggur, tvö brot.
Dýrabein	324				110		Móakot	68120	Samansafn dýrabeina.
Dýrabein	325				177		Móakot	68303	Samansafn dýrabeina.
Dýrabein	326				247		Móakot	68120	Samansafn dýrabeina.
Viðarkol	327	3,5	1,6	0,9	4	3	Móakot	68120	Viðarkol
Steinkol	328	1,3	0,8	0,5		2	Móakot	68120	Steinkol.
Gler	329	2,5	1,2	0,1		2	Móakot	68120	Glerbrot.
Nagli	330	2,7	1,5	1		1	Móakot	68120	Nagli úr járni.
Flöguberg	331	2	1,1	0,5		1	Móakot	68120	Flöguberg.
Múrsteinsbrot	332	1,9	1,4	1,1		2	Móakot	68120	Múrsteinsbrot.
Postulínsbrot	333	0,8	0,6	0,1		1	Móakot	68120	Postulínsbrot.

Keramik	334	1	0,8	0,1		1	Móakot	68120	Keramíkbrot.
Keramik	335	1	1	0,2		1	Móakot	68120	Keramíkbrot.