

# Fornleifarannsókn í Móakoti 2017

## *Framvinduskýrsla*

---



**Arena Huld Steinarsdóttir  
Björgvin Már Sigurðsson  
Hólmfríður Sveinsdóttir  
Indriði Skarphéðinsson  
Sólrún Inga Traustadóttir  
Védís Eir Snorradóttir**



**Háskóli Íslands  
Reykjavík 2018**

Fornleifarannsókn í Móakoti 2017

© Háskóli Íslands

© Arena Huld Steinarsdóttir, Björgvin Már Sigurðsson, Hólmfríður Sveinsdóttir, Indriði Skarphéðinsson, Sólrún Inga Traustadóttir og Védís Eir Snorradóttir.

Ritstjóri Sólrún Inga Traustadóttir.

Ljósmyndir eru teknar af höfundum þessarar skýrslu nema annað sé tekið fram í myndatexta.

Forsíðumynd: Móakot 2017. Yfirlitsmynd í blíðskaparveðri á meðan rannsókn stóð þann 19. maí 2017. Horft í norðaustur. Ljósmyndari: Sólrún Inga Traustadóttir. Mynd nr. 194 í ljósmyndaskrá.

Háskóli Íslands  
Reykjavík 2018

## Efnisyfirlit

Myndaskrá .....	4
1. Inngangur.....	5
2. Bæjarstæði Móakots – framvinda .....	6
3. Uppgröfturinn 2017.....	8
3.1. Aðferðafræði .....	8
3.2. Markmið .....	8
3.3. Lýsingar á byggingum og öðrum mannvirkjum .....	9
Mannvirki D .....	9
Rými E .....	10
Mannvirki F.....	11
Móöskuhaugur [86005] við byggingu A.....	11
Öskuhaugur 100 .....	12
4. Gripir.....	13
4.1. Leir.....	14
4.2. Gler .....	15
4.3. Málmar .....	15
4.4. Bein.....	16
4.5. Steinn.....	16
4.6. Gjall.....	17
4.7. Viður .....	17
4.8. Lífrænt efni .....	18
5. Sýni .....	19
6. Umræða.....	19
7. English summary.....	21
8. Heimildir .....	24
9. Viðaukar.....	26
9.1. Flæðirit fyrir opið svæði í Móakoti .....	26
9.2. Flæðirit fyrir könnunarskurð í öskuhaug [100].....	27
9.3. Ljósmyndaskrá 2017 -10.....	28
9.4. Einingaskrá.....	37
9.5. Sýnaskrá.....	41
9.6. Fundarskrá .....	42

## Myndaskrá

Mynd 1. Björgvin og Jóhanna við mælingar. Horft í austurátt. ....	5
Mynd 2. Yfirlitsmynd af staðsetningu Móakots á Seltjarnarnesi. Unnið í Google maps af Ómari Vali Jónssyni 2016.....	6
Mynd 3. Fólk djúpt sokkið í vinnu sinni í felti. Á mynd eru frá vinstri: Sigurbjörn, Andy, Sólrún, Björgvin, Jóhanna, Védís og Sigrún. Horft til vesturs. Ljósmynd Lara M. Hogg.....	7
Mynd 4. Loftmynd af uppgraftarsvæðinu (um 26 x 20 m) tekin á síðasta degi uppgrftar með flygildi. Ljósmynd: Garðar Guðmundsson, Fornleifastofnun Íslands ses. ....	9
Mynd 5. Mannvirki D. Horft í suður.....	9
Mynd 6. Rými E með steinahruni fyrir miðju. Horft í norðaustur. ....	10
Mynd 7. Mannvirki F. Horft í austurátt.....	11
Mynd 8. Snið í móöskuhaug [86005]. Undir haugnum sést miðaldalagið frá 1226 in situ. Horft í norðaustur. ....	12
Mynd 9. Snið sem sýnir skiptingu laga í öskuhaug [100]. Horft í vesturátt. Ljósmynd: Jakob Orri Jónasson. ....	12
Mynd 10. Lykill úr járn (2017-10-99) sem fannst í efri jarðlögum innan rýmis F. ....	13
Mynd 11. Ritið sýnir skiptingu efnisflokka sem skiptast á 328 fundanúmer.....	14
Mynd 12. Leirkersbrot af íláti 2017-10-170 sem fannst við yfirborðshreinsun á öskuhaug [100].....	14
Mynd 13. Leirkersbrot af íláti 2017-10-318 úr lagi [84877] í öskuhaug [100].....	14
Mynd 14. Ýmsir gripir úr kobarblöndu (2017-10-172) og hálsmen úr blýi (2017-10-115) neðst til hægri á mynd. ....	15
Mynd 15. Hryggjarliður úr hval (2017-10-229), rákir eftir verkfæri sjást á nokkrum stöðum á beininu. ....	16
Mynd 16. Heill haus af fiskisleggju (2017-10-224) ....	17
Mynd 17. Lítil viðargripur (2017-10-183) sem gæti verið horn af ramma. ....	17
Mynd 18. Öskuhaugur [100] grafinn og sigtaður. Horft í vesturátt. ....	18
Mynd 19. Skipting efnisflokka úr öskuhaug [100]. ....	18
Mynd 20. Védís (til vinstri) og Sigrún (til hægri) kátar að sigta þrátt fyrir smá kulda. ....	19
Mynd 21. Jakob Orri heldur á peði úr beini (2017-10-124) sem fannst í öskuhaugnum [100].....	20
Mynd 22. Sólrún Inga heldur á draglóð (2017-10-225) sem fannst við bakdyr á byggingu A. Ljósmynd Lara M. Hogg.....	20
Mynd 23. Hópmynd af nemendum. Frá vinstri: Védís Eir Snorradóttir, Björgvin Már Sigurðsson, Sigurbjörn Bjarnason, Andy Jacques Serge Kellogg, Sigrún Hannesadóttir og Jóhanna Valgerður Guðmundsdóttir. ....	21

## 1. Inngangur

Fornleifarannsókn í Móakoti á Seltjarnarnesi var framkvæmd í fimmta sinn vorið 2018, frá 8. maí - 2. júní. Rannsóknin er á vegum Háskóla Íslands og í samstarfi við Þjóðminjasafn Íslands og Seltjarnarnesbæ. Uppgröfturinn er hluti af vettvangsnámi BA nemenda í fornleifafræði við Háskóla Íslands en 2017 var síðasta árið sem rannsóknarsvæðið var notað til kennslu en uppgreftri verður haldið áfram næstu árin á vegum Háskóla Íslands undir stjórn Dr. Gavin Lucas.

Uppgrafтарыleyfi var veitt af Minjastofnun Íslands og fékk rannsóknin leyfisnúmerið 201504-0125 og safnnúmer 2017-10 hjá Þjóðminjasafni Íslands. Stjórnandi uppgrafтары var Sólrún Inga Traustadóttir og henni innan handar voru tveir leiðbeinendur: Dr. Lara Melissa Hogg og Hermann Jakob Hjartarson fornleifafræðingur sem unnu um tvær vikur hvort um sig. Jakob Orri Jónsson fornleifafræðingur og doktorsnemi sá um að taka könnunarskurð í öskuhaug rétt norðan af uppgrafтарыsvæðinu. Með honum var Hulda Björk Guðmundsdóttir, mastersnemi í fornleifafræði en þau voru eina viku á vettvangi. Rannsókn á öskuhaugnum tengist doktorsrannsókn Jakobs Orra sem fjallar m.a. um einokunarverslun Dana á Íslandi á 17. og 18. öld. Garðar Guðmundsson hjá Fornleifastofnun Íslands kom á vettvang og tók loftmyndir úr dróna/flygildi. Sigríður Þorgeirsdóttir forvörður á Þjóðminjasafninu sér um forvörslu gripa og kom á vettvang og fór yfir helstu atriði um umhirðu gripa við uppgröft. Nemendur sem tóku þátt í rannsókninni voru sex: Andy Jacques Serge Kellogg, Björgvin Már Sigurðsson, Jóhanna Valgerður Guðmundsdóttir, Sigrún Hannesdóttir, Sigurbjörn Bjarnason og Védís Eir Snorradóttir.



Mynd 1. Björgvin og Jóhanna við mælingar. Horft í austurátt.

Sérstakar þakkir fær Ragnheiður Traustadóttir fyrir hjá Antikva ehf. fyrir aðstoð við gagnagrunn og fyrirtækið Munck Íslandi fyrir afnot af aðstöðu.

## 2. Bæjarstæði Móakots – framvinda

Móakot er í landi Seltjarnarnesskaupsstaðar á framnesinu miðju, um það bil 15 metra NNA af Nesstofu. Hnit: N 409711,708 A 353750,133 H 10,969.



Mynd 2. Yfirlitsmynd af staðsetningu Móakots á Seltjarnarnesi. Unnið í Google maps af Ómari Vali Jónssyni 2016.

Talsvert hefur verið rannsakað af fornminjum út á Seltjarnarnesi og nær saga rannsókna aftur um nokkra áratugi (sjá m.a. Vilhjálmur Örn Vilhjálmsson 1990; Orri Vésteinsson 1995; Guðmundur Ólafsson 1997; Kristinn Magnússon og Guðmundur Ólafsson 2006; Guðmundur Ólafsson og Hansen S.C.J. 2007; Guðrún Alda Guðmundsdóttir 2015). Bæjarfélagið Seltjarnarnes er líka eitt af þeim fyrstu bæjarfélögum til að framkvæma fornleifaskráningu og voru meiri hluti minjarnar sem skráðar voru tengdar hersetu eða sjósókn.<sup>1</sup> Það verður ekki fjölýrt hér um eldri rannsóknir á öllu nesinu en upplýsingar um þær má nálgast í Framvinduskýrslum 2016 og 2014, hér verður þó farið stuttlega yfir hvað komið hefur í ljós síðustu ár við uppgrefti á bæjarstæði Móakots.

<sup>1</sup> Birna Gunnarsdóttir 1995.

Uppgröftur í Móakoti hófst árið 2013 og hefur farið fram árlega síðan. Þá var opnað 13 x 16 metra uppgraftarsvæði á bæjarhólnum, ásamt því að eitt af hringlaga gerðunum (Gerði 19) sem eru á nesinu var rannsakað.<sup>2</sup> Á árunum 2013 og 2014 var mannvirki **A** grafið fram en það virðist hafa a.m.k. þrjú byggingarstig. Mannvirkið var stækkað til austurs auk þess að hringlaga byggingu var bætt við norðurhlíð þess. Árið 2015 var svæðið stækkað 10 metra til vesturs og komu þá tvö önnur mannvirki í ljós, **B** og **C**. Sama ár sást móta fyrir mannvirki **D** í norðvesturhorni svæðisins.<sup>3</sup> Árið 2016 var mannvirki **B** fjarlæggt og kom þá mannvirki **D** enn betur í ljós. Það árið var einnig unnið í því að grafa mannvistarlög utan bygginganna og í þeim fannst mikið magn dýrabeina og sérstaklega fiskibein og skeljar.<sup>4</sup> Árið 2015 fór fram fornleifakönnun á vegum Fornleifastofnunar Íslands í jaðri bæjastæðis Móakots og á túninu norðan og austan við bæjarstæðið. Könnunin fór fram vegna byggingaframkvæmda á svæðinu. Helstu niðurstöður voru þær að mikið magn af móösku var að finna í túninu og þær mannvistarleifar sem komu í ljós voru afar staðbundnar. Einnig fannst öskuhaugur Móakots í jaðri bæjarstæðisins.<sup>5</sup> Þessar niðurstöður urðu til þess að ákveðið var að grafa könnunarskurð í öskuhauginn árið 2017.



Mynd 3. Fólk djúpt sokkið í vinnu sinni í folti. Á mynd eru frá vinstri: Sigurbjörn, Andy, Sólrún, Björgvín, Jóhanna, Védís og Sigrún. Horft til vesturs. Ljósmynd Lara M. Hogg.

<sup>2</sup> Sjá nánar Haraldur Þór Hammer Haraldsson og Hrafnhildur Helga Halldórsdóttir 2013.

<sup>3</sup> Þórunn Karólína Pétursdóttir, Sylvía Oddný Arnardóttir og Sólrún Inga Traustadóttir 2015.

<sup>4</sup> Bóel Hörn Ingadóttir, Florencia Bugallo Dukelsky, Margrét Jóhannsdóttir, Ómar Valur Jónasson, Rannveig Þórhallsdóttir og Sólrún Inga Traustadóttir 2017.

<sup>5</sup> Guðrún Alda Gísladóttir 2015, bls. 2-3.

## 3. Uppgröfturinn 2017

### 3.1. Aðferðafræði

Við uppgröftinn var notast við einingaaðferðina (e. single context recording). Það felur í sér að hvert mannvistarlag á svæði er skráð sem stök eining. Á þetta jafnt við um jarðlag, holu eða byggingarhluta. Síðan er hver eining mæld með alstöð á vettvangi og fær þá hlaupandi númer. Hver eining er ljósmynduð og lýst á sérstökum skráningarblöðum. Öllum mælingum með alstöð er síðan hlaðið niður í gagnagrunninn Intrasis (e. Intra-site Information System).<sup>6</sup> Skrár voru haldnar yfir ljósmyndir, fundi og sýni. Úrvinnsla fór fram í Háskóla Íslands í námskeiðinu *Aðferðafræði II* haustið 2017. Gripir voru allir skráðir í Sarp ([www.sarpur.is](http://www.sarpur.is)) og lýst stuttlega en á eftir að bæta þá skráningu. Ekki gafst tími til að setja inn á Sarp ljósmyndir eða gera gripagreiningar. Fundaskrá má finna í viðaukum aftast í þessari skýrslu, ásamt jarðlagaskrá, ljósmyndaskrá og flæðiriti sem sýnir samhengi jarðlaga.

### 3.2. Markmið

Rannsóknin á bæjastæði Móakots er hluti af stærra langtímaverkefni sem snýr að því að rannsaka fornleifar í Nesi og nágrenni. Markmið er annars vegar að rannsaka efnismenningu 18. aldar hjáleigubúskaps og hins vegar veita nemendum í fornleifafræði uppgrafarreynslu. Einnig er markmið rannsóknarinnar að komast að því hvenær búseta hófst í Móakoti og hvenær kotið var yfirgefið. Áætlun rannsóknar árið 2017 var að; a) rannsaka byggingu **D** í norðurhorni uppgrafarsvæðisins; b) fjarlægja yngstu vegg byggingar **A** og grafa móöskuhauginn sem er austan við byggingu **A**; c) opna könnunarskurð á öðrum öskuhaug norður af svæðinu sem kom í ljós við framkvæmdarannsókn 2015. Þessi áætlun stóðst að öllu leiti nema ekki náðist að rannsaka byggingu **D** að fullu en stefnt er að klára hana sumarið 2018. Tvö ný rými komu í ljós þetta árið á norðvesturhluta svæðisins og fengu þau bókstafina **E** og **F** (sjá mynd 4). Könnunarskurðurinn sem gerður var í öskuhauginn norður af svæðinu fékk númerið **[100]** og var 2 x 2 m að stærð.

---

<sup>6</sup> Bóel Hörn Ingadóttir ofl. 2017.





Mynd 4. Loftmynd af uppgriftarsvæðinu (um 26 x 20 m) tekin á síðasta degi uppgriftar með flygildi. Ljósmynd: Garðar Guðmundsson, Fornleifastofnun Íslands ses.

### 3.3. Lýsingar á byggingum og öðrum mannvirkjum

Hér verður fjallað um þau mannvirki og rými sem grafin voru árið 2017 í Móakoti, ásamt tveimur öskuhaugum sem fundust á bæjarstæðinu.

#### Mannvirki D



Mynd 5. Mannvirki D. Horft í suður.

Mannvirki **D** liggur í norðvestur horni uppgraftarsvæðisins og kom í ljós þegar **B** var fjarlæggt árið 2016. Mannvirkið var hlaðið með torfi og grjóti og inn í því var þykkt foklag [81658] sem var mett af kolum og dýrabeinum, aðallega fiskibein. Undir foklaginu kom í ljós móöskulag [85268] og í kringum það voru hlaðnir steinar sem túlkað hefur verið sem sennilegt eldstæði. Ekki gafst tími til að grafa eldstæðið eða gólf byggingarinnar í þessum áfanga en áætlað er að grafa mannvirkið sumarið 2018.

### Rými E

Rými **E** er staðsett við norðurhorn uppgraftarsvæðis austan við mannvirki **D**. Rýmið er aflangt og afmarkast af grjóthlöðnum veggjum sem liggja samsíða frá norðaustri til suðvesturs en þykkt torf [83325] afmarkar rýmið á suð-vesturenda þess. Sennilegt er að torfið sé eldri torfveggur en þeir veggir sem innihalda grjóthleðslur beggja megin við rýmið. Svæðinu innan mannvirkisins var skipt upp í tvær einingar vegna litamunar á jarðveginum: norð-austur hluti þess var dekkri og mögulega gólfag [84153] en suð-vestur hlutinn var ljósari [84125] þar sem veggjahrun lá í og sést hér á myndinni fyrir neðan. Við austari vegginn fannst snældusnúður úr steini árið 2016<sup>7</sup> en þá sást einungis móta fyrir veggjahleðslum á svæðinu. Rýmið verður rannsakað frekar á næstu árum.



Mynd 6. Rými E með steinahruni fyrir miðju. Horft í norðaustur.

<sup>7</sup> Bóel Hörn Ingadóttir ofl. 2017, bls. 18.

## Mannvirki F

Mannvirki **F** er staðsett vestur við rými **E** og suð-vestur við **D** sem það deilir vegg með. Inngangur inn í mannvirkið er á austurhlíð, sunnarlega. Suðvesturhluti þess er raskaður vegna seinni tíma mannvirkis, **C**. Í efsta jarðlagi fannst rauðleirbrot af íláti (2017-10-156) og brotin sakka (2017-10-217). Í mannvirkinu var að finna mikið magn af skeljamulningi, svokallað skeljalag [84783], sem þakti austur horn byggingarinnar og gekk upp á austurvegginn. Lítið var að gerast í öðrum hluta byggingarinnar. Undir skeljalaginu fundust nokkur bein og eitt stórt hvalabein (2017-10-229) en einnig fannst hvalbein í innganginum [84021]. Mannvirkið er sennilegast einhverskonar vinnsluhús þar sem skelfiskur hefur verið unninn og notaður í beitu. Húsið verður rannsakað nánar á næstu árum.



Mynd 7. Mannvirki F. Horft í austurátt.

## Móöskuhaugur [86005] við byggingu A

Móöskuhaugur [86005] hefur verið á austurhluta uppgriftarsvæðis síðan uppgröftur hófst í Móakoti árið 2013 og í ár var ákveðið að taka könnunarskurð þvert í gegnum hauginn frá austurvegg byggingar A út að enda uppgriftarsvæðisins til austurs. Skurðurinn var 8.4 m á lengd og 35 cm á breidd og var um 60 cm djúpur. Engir gripir fundust í skurðinum en nokkur brennd bein og kolaleifar komu fram. Í skurðinum kom í ljós að móöskuhaugurinn var um 40 cm þykkur þar sem hann var dýpstur. Undir haugnum var miðaldalagið frá 1226 in situ og hefur hann því verið í notkun eftir þann tíma, a.m.k. fram til um 1500. Undir miðaldalaginu var að finna mannvistarlög, þá helst móöskulinsur. Öskuhaugurinn heldur áfram undir byggingu A til vesturs. Haugurinn samanstendur eingöngu af móösku, brenndum beinum og kolum.



Mynd 8. Snið í móöskuhaug [86005]. Undir haugnum sést miðaldalagið frá 1226 in situ. Horft í norðaustur.

### Öskuhaugur 100

Kannaður var öskuhaugur á bæjarstæði Móakots sem lá nokkra metra norðan við uppgraftarsvæðið. Skurðurinn var 2 x 2m að stærð en var síðar minnkaður í 1 x 1m. Yfirborð haugsins samanstóð af ösku, sóti, mold og móösku en í neðri jarðlögum kom í ljós mikið af beinum, þá sérstaklega fiskibeinum. Undir neðsta jarðlagi haugsins fannst gjóska frá Kötlu 1500. Töluvert af áhugaverðum gripum fundust í haugnum, þ.á.m. tveir taflmenn, blýhálsmen, mannstönn, krabbaklær, leirkersbrot úr pottum ofl.



Mynd 9. Snið sem sýnir skiptingu laga í öskuhaug [100]. Horft í vesturátt. Ljósmynd: Jakob Orri Jónasson.

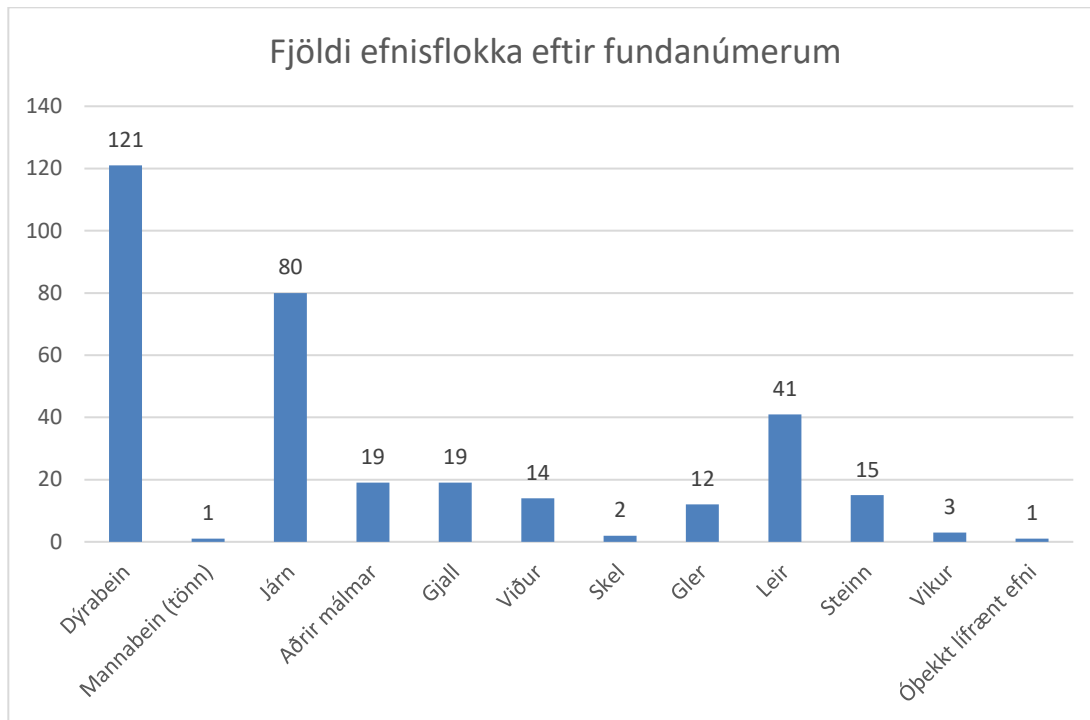
## 4. Gripir

Alls voru 328 fundarnúmer skráð við rannsókn Móakots árið 2017. Hér verður gripunum skipt upp eftir efnisflokkum og rætt um hvern efnisflokk fyrir sig, annarsvegar á uppgriftarsvæðinu og hinsvegar í könnunarskurði [100]. Einnig verður fjallað um sýni sem tekin voru í Móakoti 2017. Stór hluti fundarnúmeranna tilheyra yfirborðslögum sem fundust þá við hreinsun eftir að svæðið var opnað að nýju. Alls 59 númer eða um 18% af skráðum númerum. Algengasti efnisflokkurinn eru bein eða um 37% af öllu safninu en næst algengasti efnisflokkurinn eru málmar sem eru með 99 fundarnúmer eða um 30% af öllu safninu.



Mynd 10. Lykill úr járni (2017-10-99) sem fannst í efri jarðlögum innan rýmis F.

Af 328 fundarnúmerum koma 268 frá uppgriftarsvæðinu en 61 númer tilheyra öskuhaug þar sem sem könnunarskurður [100] var tekinn, um 10 m norðaustur af uppgriftarsvæðinu. Stærsta fundasafnið kemur úr svörtu öskulagi [84877] eða 19 fundir, um 31% af öllum gripum haugsins. Næst á eftir eru bein með 18 númer. Hafa þarf í huga að fundarnúmerið (2017-10-131) úr haugnum stendur upp úr þar sem beinasafnið undir þessu númeri samanstendur af 14 pokum af blönduðum fiski- og dýrabeinum úr lagi [85580] og er alls um 10 kg að þyngd.



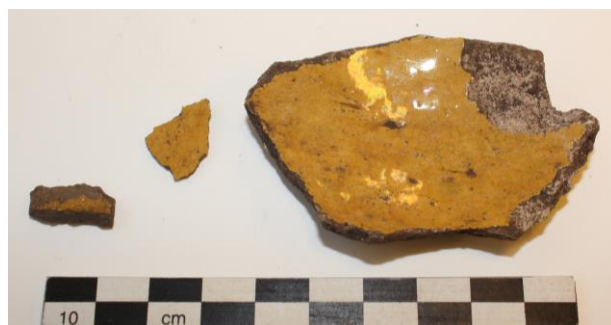
Mynd 11. Ritið sýnir skiptingu efnisflokka sem skiptast á 328 fundanúmer.

#### 4.1. Leir

Leirgripir eru skráðir á 41 fundarnúmer en þar á meðal eru fyrst og fremst ílát, bæði úr rauðleir og hvítleir, sem voru oft glerjuð og sum brotin skreytt (t.d. 2017-10-149). Einnig fundust múrsteinar (2017-10-158 og 2017-10-227) og krítarpípubrot (2017-10-162).



Mynd 12. Leirkersbrot af íláti 2017-10-170 sem fannst við yfirborðshreinsun á öskuhaug [100].



Mynd 13. Leirkersbrot af íláti 2017-10-318 úr lagi [84877] í öskuhaug [100].

## 4.2. Gler

Gripir úr gleri eru skráðir á 12 fundarnúmer, flestir virðast vera úr ílátum, fyrst og fremst flöskum, en einnig fannst glerbrot sem gæti verið úr passaglasí (2017-10-328) í öskuhaug [100]. Árið 2016 fannst einnig brot úr passaglasí (2016-21-90) en passaglös voru verðmæt drykkjarglös úr grænleitu gleri, oftast með kantaðri hlið.<sup>8</sup>

## 4.3. Málmar

Þeir járngrípír sem fundust við uppgröftin eru skráðir á 80 fundarnúmer, um það bil 97 brot alls. Helstu gripír meðal þeirra voru lykill (2017-10-99) og hnífur (2017-10-101) en járngrípírnir einkenndust af nöglum, rónöglum og ógreinanlegum járnþútum. Aðrir málmar en járn falla undir 19 fundarnúmer. Var þá fyrst og fremst um að ræða gripír úr koparblöndu. Flestir þessir gripír voru málmþynnur eða málmleingjur en sum þeirra gætu verið brot úr reiðtygi (t.d. 2017-10-174). Einnig er þar að finna koparhnapp (2017-10-113) og tvö brot sem virðast vera önglar (2017-10-71 og 179). Hálsmen úr blýi (2017-10-115) fannst í öskuhaug [100], jarðlagi [85580].



Mynd 14. Ýmsir gripír úr koparblöndu (2017-10-172) og hálsmen úr blýi (2017-10-115) neðst til hægri á mynd.

<sup>8</sup> Guðmundur Ólafsson 2013, bls. 79.

#### 4.4. Bein

Hundrað tuttugu og tveir fundir voru úr beini sem að mestu leiti eru fiski-, fugla og önnur dýrabein, bæði óbrennd og brennd. Búið er að bora holu í nokkur leggjabein og einnig í hvalbein (2017-10-228). Í beinasafninu eru þó tveir unnir gripir; taflmenn (2017-10-124 og 150). Annar er greinilega það en hinn á eftir að greina nánar. Taflmennirnir fundust báðir í öskuhaug [100]. Einnig fannst tönn úr manni (2017-10-197) í yfirborðslagi öskuhaugsins og er hún talin vera nýleg þar sem enn má sjá glerjung á hluta hennar. Önnur áhugaverð bein voru stór hvalabein úr hryggjaliðum (2017-10-228 og 229), tvær fuglshauskúpur (2017-10-27 og 196) ásamt fjölda annarra fuglabeina.



Mynd 15. Hryggjarliður úr hval (2017-10-229), rákir eftir verkfæri sjást á nokkrum stöðum á beininu.

#### 4.5. Steinn

Steinfundir eru skráðir á 15 fundarnúmer. Má þar nefna tvö brýni (2017-10-116 og 326) ásamt tveimur brýnisbrotum (2017-10-214 og 264). Öll eru úr flögubergi. Tvær sökkur (2017-10-217 og 2017-10-226), tvær fiskisleggjur (fiskisleggjubrot 2017-10-223 og fiskisleggja 2017-10-224) og draglóð (2017-10-225) fundust við uppgröftinn ásamt ógreindu steinverkfæri (2017-10-216). Kljásteyn (2017-10-222) fannst í jarðlagi [86005] en hann gæti gefið vísbendingu um aldur svæðisins þar sem vefstólar verða algengir hérlendis undir lok 18. aldar og virðast taka alveg yfir gömlu vefstaðin um miðja 19. öld.<sup>9</sup> Því mætti ætla að kljásteyninn sé ummerki þess að um eldri minjar sé að ræða en frá miðri 19. öld þar sem þessi gripur var notaður í hina gömlu vefstaði. Snældusnúður sem fannst árið 2016 (2016-21-1), gefur einnig

<sup>9</sup> Elsa E Guðjónsson 1994, bls. 5.



vísbendingu um eldri byggð á bæjarstæðinu en rokkurinn varð ekki algengur héraendis fyrr en á 19. öld en fyrir þann tíma var notast við halasnældu.<sup>10</sup> Kljásteynar og snældusnúðar voru því notaðir héraendis frá landnámi fram á 19. öld og því er erfitt að nota þá til að tímasetja minjar Móakots nákvæmlega. Það sama gildir um brýni úr innfluttu flögubergi en þau voru í notkun héraendis frá landnámi fram á 20. öld.<sup>11</sup>



Mynd 16. Heill haus af fiskisleggju (2017-10-224) sem fannst undir austurvegg í byggingu A.



Mynd 17. Lítil viðargripur (2017-10-183) sem gæti verið horn af ramma.

#### 4.6. Gjall

Nítján fundarnúmer eru skráð undir gjall en mikið er af léttum gjallmolum á svæðinu og hafa sennilegast myndast þegar mórinn er brenndur í eldstæðum. Líkist a.m.k. ekki smíðagjalli.

#### 4.7. Viður

Skráðir voru 14 fundanúmer úr viði sem eru flest viðarflísar eða óáþekkjanlegir bútar. Gripur 2017-10-183 er áhugaverður en hann er vel varðveittur og gæti verið horn af ramma. Gripurinn er með ferhyrndu horni sem er bogið að innanverðu (sjá mynd 17). Einnig fannst ferhyrndur lítill kubbur (2017-10-126) sem var vel varðveittur. Báðir gripirnir fundust í könnunarskurði [100] í öskuhaug.

<sup>10</sup> Kristján Eldjárn 1948, bls. 141-142.

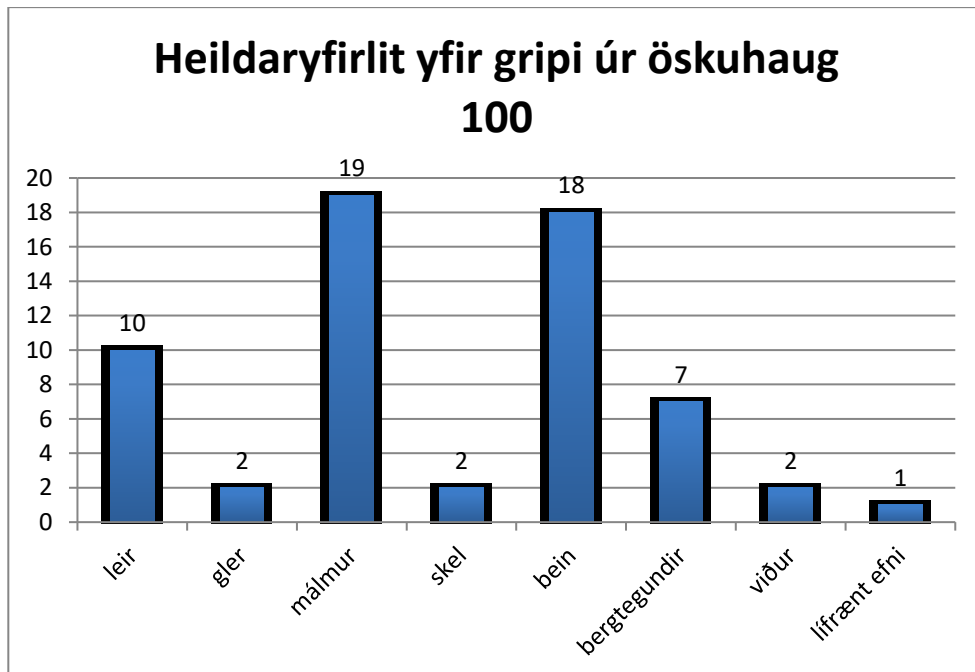
<sup>11</sup> Juel Hansen 2011. bls. 65.



Mynd 18. Öskuhaugur [100] grafinn og sigtaður. Horft í vesturátt.

#### 4.8. Lífrænt efni

Aðeins eitt fundarnúmer var skráð sem lífrænt efni (2017-10-117) en í því eru fimmtán bitar af lífrænu efni sem hefur ekki verið greint.



Mynd 19. Skipting efnisflokka úr öskuhaug [100].

## 5. Sýni

Fimm sýni voru tekin við uppgröftinn; plöntusýni úr jarðlagi [85580] í öskuhaug [100], þrjú viðarkol úr sama jarðlagi auk fjögurra mola úr óþekktu léttu og frauðkenndu efni, líklega lífrænu efni. Einnig var tekið gjóskusýni úr jarðlagi [84704], fjögur brot af viðarkolum úr jarðlagi [87008] í öskuhaug [100].



Mynd 20. Védís (til vinstri) og Sigrún (til hægri) kátar að sigta þrátt fyrir smá kulda.

## 6. Umræða

Uppgröfturinn í Móakoti hefur gefið innsýn í byggingarsögulega þróun staðarins. Síðustu ár hefur komið í ljós að bygging B er að öllum líkindum yngsta byggingin á svæðinu og að byggingar A og C hafa verið samtíða um skeið, þar sem þær hafa deilt vegg [71]. Árið 2016 kom bygging D undan byggingu B og var þá talin elsta bygging svæðisins en í ár var þessi bygging nánar rannsökuð ásamt tveimur nýjum rýmum sem komu í ljós og eru samtíða D; rými E og bygging F. Auk þessa mannvirkja er að finna tvo öskuhauga á bæjarstæðinu. Sá vestari; [100] og sá austari; [86005]. Austurveggur byggingar A; [81], hefur verið byggður yfir móöskuhauginn sem er aldursgreindur frá rúmlega 1226 til um 1500. Það má því ætla að

veggur [81] sé yngri en 1500 og hafi verið byggður eftir að móöskuhaugurinn var hættur í notkun. Einnig var töluvert af K-1500 gjósku að finna í veggnum. En á þessu stigi er erfitt að áætla nákvæmlega hvenær eldri hluti byggingar A var gerður.

Öskuhaugur [100] var í notkun eftir 1500 og hefur mögulega tekið við sem öskuhaugur af móöskuhauginum [86005] á austurhluta uppgraftarsvæðisins sem var í notkun til um 1500. Innihald öskuhauganna tveggja er þó afar ólíkt því sá vestari inniheldur mikið magn af úrgangi (dýrabeinum, skeljum o.s.frv.) og gripum, en sá austari samanstendur eingöngu af móösku, kolum og smá brenndum beinum. Þó fundust tvær fiskisleggjur og kljásteyn rétt við hauginn að sunnanverðu, beint undir austurvegg byggingar A.

Þetta árið bættist vel í dýrabeinasafn staðarins, þar af rúmlega 10 kg úr öskuhaug [100]. Það verður áhugavert að sjá hvað kemur út úr greiningum á dýrabeinasafninu frá staðnum því það er fjölbreytt og má sjá breytingu á tegundum í þessum eldri fasa sem komið er niður á þegar þessi skýrsla er skrifuð. Þá sérstaklega er átt við hvalbeinin sem fundust í byggingu F.



Mynd 21. Jakob Orri heldur á peði úr beini (2017-10-124) sem fannst í öskuhaugnum [100].



Mynd 22. Sólrún Inga heldur á draglóð (2017-10-225) sem fannst við bakdyr á byggingu A. Ljósmynd Lara M. Hogg.

Af hinum nýju byggingum sem komu í ljós í ár er aðeins hægt að draga ályktun um notkun einnar þeirrar, byggingar F. Í henni fannst stórt skeljalag [84783], hvalbein (2017-10-228) á ganginum (eða við inngang) og gripir svo sem sakka (2017-10-217) sem gætu verið vísbendingar þess að um vinnslurými hafi verið að ræða, þar sem m.a. hefur verið unnið með skelfisk, sérstaklega til beitu á veiðum. Mannvirki/rými D, E og F snúa í sömu átt og deila sömu veggjum. Má því telja að byggingarnar hafi verið í notkun á sama tíma um skeið en erfitt er að draga frekari ályktanir um aldur að svo stöddu, annað en að þær séu eldri en B og C.

Uppgröfturinn í Móakoti frá 2013-2017 hefur staðfest að byggð í Móakoti hafi byrjað fyrr en ritheimildir segja til um. Könnunarskurðurinn í móöskuhaug á austurhluta uppgraftarsvæðisins hefur sýnt fram á að hann hafi verið í notkun frá rúmlega 1226 til um 1500 og er því staðfest að um miðaldaminjar sé að ræða í Móakoti. Með frekari rannsóknum á Móakoti væri hægt að rannsaka nánar þessar minjar auk athuga hvort að fleiri mannvirki séu til staðar á svæðinu. Svæðið norður af byggingu A var aðeins rannsakað þetta árið en þar liggur grunur á að leynist bygging undir dökkum jarðlögum. Það er enn mörgum spurningum ósvarað um byggð í Móakoti og munu rannsóknir næstu ára varpa frekara ljósi á sögu staðarins.



Mynd 23. Hópmýnd af nemendum. Frá vinstri: Védís Eir Snorradóttir, Björgvin Már Sigurðsson, Sigurbjörn Bjarnason, Andy Jacques Serge Kellogg, Sigrún Hannesdóttir og Jóhanna Valgerður Guðmundsdóttir.

## 7. English summary

The annual excavation for the course *Fornleifarannsókn á Vettvangi II* (FOR406G) was conducted in May 2017. The area in which the excavation took place is in the township of Seltjarnarnes, located within the capital region of Reykjavík. The research site is a farm mound of a 18th century cottage, Móakot. According to written sources the site had been inhabited between 1703 - 1799. Previous excavation work from 2013 onwards, suggest that the farm may have been inhabited somewhat after the 1799 mark. The aim of the research is to investigate the material conditions of life in the 18th century cottage and to provide

students from the University of Iceland fieldwork experience.<sup>12</sup> However, this was the last year that the field-course was taught at Móakot. Research will nonetheless be continued at the site during the following years by the Archaeology Department at the University of Iceland.

This year's excavation focused on structures A, D, E and F as well as a peat ash midden [86005], east of building A, and midden [100], north of the excavation site. The latest wall in building A was removed. It had been built on top of the peat ash midden [86005]. Structures D, E and F are all contemporary and share the same walls. Building D, located in the north-west corner of the site, was further researched this year. In the SW corner of the structure a circular stone feature was discovered, surrounding a deposit of peat ash. This possible hearth will be examined further, alongside the rest of the building during 2018-2019. Two new structures came to light; E and F. Structure E is located east of building D. It remains unclear at this point whether E is an indoor or an outdoor area and more specifically a space between two buildings. An iron key (2017-10-99) was retrieved from this area.

Building F is located south of building D and is earlier than the previously excavated structures, B & C. This was truncated by building C at the southwest side. In the northeast corner of the building a dense shell deposit was excavated [84783]. Finds included a number of whale vertebrae with cut marks and a broken sinker. It is suggested that the building might have been a workroom of some sort, where shellfish processing for the production of fishing bait took place.

A test trench E-W oriented was dug into the midden. The midden seems to consist exclusively of ash & peat ash from hearths. Two hammer heads and a possible loom weight were retrieved at the midden's southern edge and under turf wall [81] of building A. The midden measures about 40 cm at maximum depth and is located on top of the medieval tephra layer 1226 AD. Tephra from 1500 AD (K-1500) seems to lie on top of it on the north side. In the profile of the test trench some peat ash patches were detected under the medieval layer from 1226 AD.

Another test trench of 2x2 meters was dug into another midden, [100] located northeast of the excavation area on the farm mound. K-1500 was discovered under the midden deposits so it is somewhat later than the one on the east side of structure A. It consisted of thick animal bone deposits, with ash and peat ash deposits. The deposits were sieved and all animal bones retrieved. Two chess pieces made of bone were discovered, a pawn (later phase) and a bishop (earlier phase).

---

<sup>12</sup> Bóel Hörn Ingadóttir, Florencia Bugallo Dukelsky, Margrét Jóhannsdóttir, Ómar Valur Jónasson, Rannveig Þórhallsdóttir og Sólrún Inga Traustadóttir 2017.

Other artefacts retrieved from the excavation were: fish hammers, sinkers, nails, rivets, ceramics, copper pieces, animal bones (of bird, domestic, fish and whale).

Looking at the stratigraphy, location of structures and middens it is obvious that the Móakot cottage has a few building phases. Even though tephra from the year 1500 AD can still be found in the turf walls of buildings D and F, it is believed that we have reached the earlier phases of the farm's habitation. Further investigation will be carried out at the site in the following years.

## 8. Heimildir

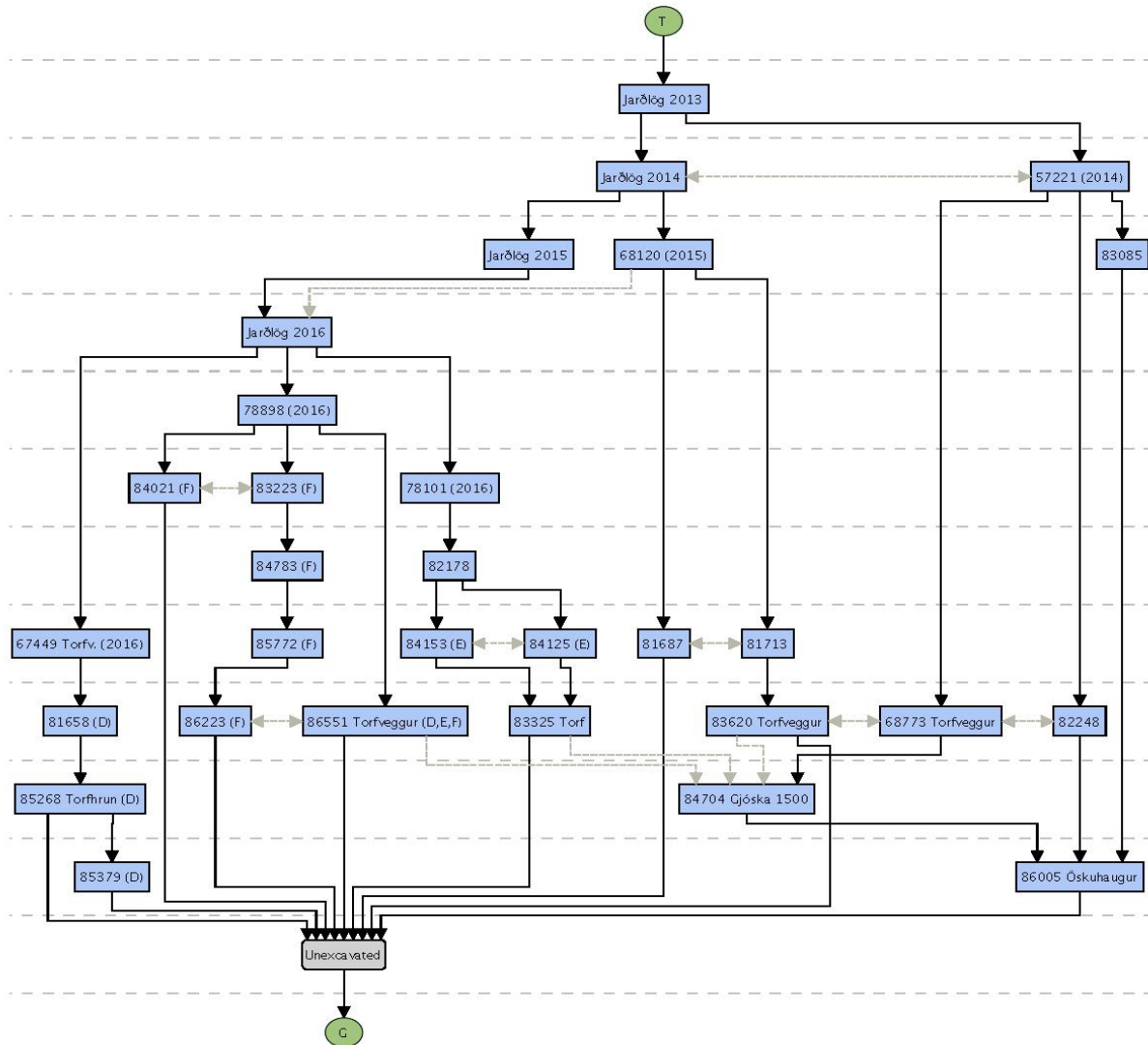
- Birna Gunnarsdóttir tók saman. 1995. *Fornleifaskráning á Seltjarnarnesi*. Ágúst Ólafur Georgsson skráði. Birna Gunnarsdóttir vann skýrsluna fyrir Umhverfisstofnun Seltjarnarness. Reykjavík: Þjóðminjasafn Íslands.
- Bóel Hörn Ingadóttir, Florencia Bugallo Dukelsky, Margrét Jóhannsdóttir, Ómar Valur Jónasson, Rannveig Þórhallsdóttir og Sólrún Inga Traustadóttir. 2016. *Fornleifarannsókn í Móakoti 2016. Framvinduskýrsla*. Reykjavík: Háskóli Íslands.
- Elsa E. Guðjónsson. 1994. *Árbók Hins íslenska fornleifafélags 1993*. Mjöll Snæsdóttir ritstýrði. Reykjavík: Hið íslenska fornleifafélag.
- Guðmundur Ólafsson. 1997. *Nes við Seltjörn. Rannsókn í túni og vegarstæði vegna skipulags*. Reykjavík: Þjóðminjasafn Íslands.
- Guðmundur Ólafsson og Hansen, S. C. J. 2007. *Nes við Seltjörn. Fornleifarannsóknir 2006. Framvinduskýrsla*. Reykjavík: Þjóðminjasafn Íslands.
- Guðmundur Ólafsson. 2013. *Bessastaðarannsókn II. Kirkjugarðar og miðaldaminjar, uppgraftarsvæði 12-15*. Reykjavík: Þjóðminjasafn Íslands.
- Guðrún Alda Gísladóttir. 2015. *Fornleifakönnun við Móakot og Safnatröð á Seltjarnarnesi. Skýrsla nr. FS573-15281*. Reykjavík: Fornleifastofnun Íslands.
- Guðrún S. Magnúsdóttir. 1976. *Örnefnaskrá fyrir Seltjarnarnes*. Heimildamenn voru Kjartan Einarsson og kona hans Unnur Óladóttir. Örnefnin voru skráð eftir Kjartani í október 1975.
- Gylfi Björn Helgason, Kristjana Vilhjálmsdóttir og Sólrún Inga Traustadóttir. 2014. *Fornleifarannsókn í Móakoti 2014. Framvinduskýrsla*. Reykjavík: Háskóli Íslands.
- JÁM III. *Jarðabók Árna Magnússonar og Páls Vídalíns*. Gullbringu- og Kjósarsýsla, Þriðja bindi. [Önnur útgáfa]. 1980-90. Kaupmannahöfn: Hið íslenska fræðafjelag í Kaupmannahöfn
- Juel Hansen, Sigrid Cecilie. 2011. The Icelandic Whetstone Material - An Overview of Recent Research. Í *Archaeologia Islandica* 9, bls. 65-76.
- Kristján Eldjárn. 1948. *Gengið á reka: Tólf fornleifa þættir*, bls. 139–147. Akureyri: Bókaútgáfan Norðri.
- Kristján Eldjárn 2000. *Kuml og haugfé úr heiðnum sið á Íslandi*. 2. útgáfa. Adolf Friðriksson (Ritsjóri). Reykjavík: Mál og Menning.



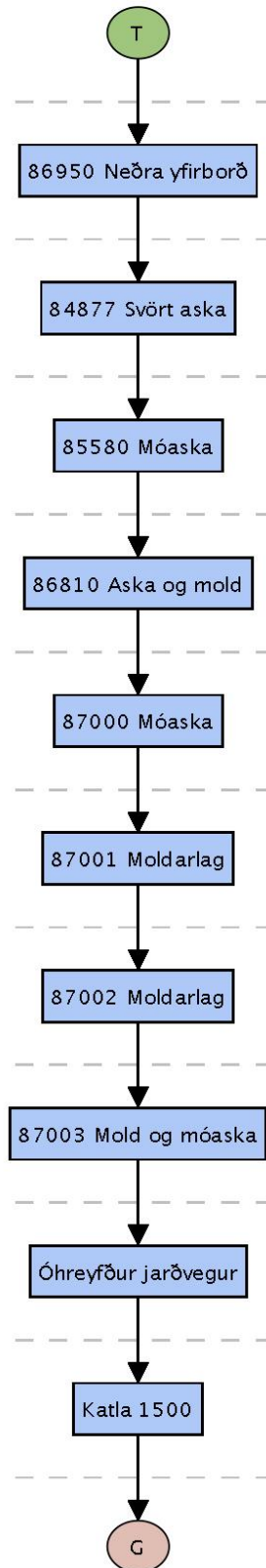
- Kristinn Magnússon og Guðmundur Ólafsson. 2006. *Beinafundur hjá Nesi við Seltjörn*.  
Reykjavík: Þjóðminjasafn Íslands.
- Lýður Björnsson. 2006. *Básendaflóðið 1799*. Vefnir 6.
- Orri Vésteinsson. 1995. *Fornleifarannsóknir í Nesi við Seltjörn IV. Tillögur um rannsóknir og kynningu á menningarminjum í Nesi*. Skýrslunúmer: FS008-95014. Reykjavík: Fornleifastofnun Íslands.
- Þórunn Karólína Pétursdóttir, Sylvía Oddný Arnardóttir og Sólrún Inga Traustadóttir. 2016. *Fornleifarannsókn í Móakoti 2015. Framvinduskýrsla*. Reykjavík: Háskóli Íslands.

## 9. Viðaukar

### 9.1. Flæðirit fyrir opið svæði í Móakoti



## 9.2. Flæðirit fyrir könnunarskurð í öskuhaug [100]



### 9.3. Ljósmyndaskrá 2017 -10

Nr. Myndar	Mannvirki	Nr. Lags	Tegund lags	Myndefni, stutt lýsing	Átt	Ljósmyndari	Dags.
1		Yfirlitsmynd		Yfirlitsmynd eftir hreinsun á uppgraftarsvæði	N-A	S.B.	10/5/2017
2		Yfirlitsmynd		Yfirlitsmynd eftir hreinsun, vestari hluti	N-A	A.K	10/5/2017
3		Yfirlitsmynd		Yfirlitsmynd af miðju svæði	A-N-A	A.K	10/5/2017
4		Yfirlitsmynd		Yfirlitsmynd af austari hluta	A	A.K	10/5/2017
5		81687	Mannvistarlag	Svarbrúnt, silt, austurhlið bygging A	S-V	VES	10/5/2017
6		81687	Mannvistarlag	Svarbrúnt, silt, austurhlið bygging A	S-V	VES	10/5/2017
7		81687	Mannvistarlag	Svarbrúnt, silt, austurhlið bygging A	S-V	VES	10/5/2017
8		81687	Mannvistarlag	Svarbrúnt, silt, austurhlið bygging A	N-V	A.K	10/5/2017
9		68773	Torf	Litríkt torf í vegg [72]	Að ofan	L.B	10/5/2017
10		68773	Torf	Litríkt torf í vegg [72]	Að ofan	L.B	10/5/2017
11		81687	Mannvistarlag	Dökkbrún, silt, austurhlið byggingar A	S-V	S.H	10/5/2017
12		81687	Mannvistarlag	Dökkbrún, silt, austurhlið byggingar A	S-A	S.H	10/5/2017
13		Yfirlitsmynd	Mannvistarlag	Yfirlitsmynd e. hreinsun austan v. byggingu D	SV	S.H.	11/5/2017
14		Yfirlitsmynd	Mannvistarlag	Yfirlitsmynd e. hreinsun austan v. byggingu D	NV	S.H.	11/5/2017
15	D	81658	Mannvistarlag	Bygging D e. hreinsun	SV	S.H.	11/5/2017
16	D	81658	Mannvistarlag	Bygging D e. hreinsun	NA	S.H.	11/5/2017
17	D	Yfirlitsmynd	Steinahrún	Veggjührún úr byggingu D, yfirlitsmynd	SV	S.H.	11/5/2017
18	D	Yfirlitsmynd	Steinahrún	Veggjührún úr byggingu D, yfirlitsmynd	NV	S.H.	11/5/2017
19	A	82248	Torf	Brúnt tof með ösku, austur af Byggingu A	NV	S.B.	15/5/2017
20	A	82248	Torf	Brúnt tof með ösku, austur af Byggingu A	NV	S.B.	15/5/2017
21	A	82248	Torf	Brúnt tof með ösku, austur af Byggingu A	A	S.B.	15/5/2017

22	A	82248	Torf	Nærmynd af brúnu torfi og ösku austur af byggingu A	A	S.B.	15/5/2017
23	D		Vinnumynd	Hreinsun innan byggingar D og mælingar með alstöð	V	S.H.	15/5/2017
24			Vinnumynd	Hreinsun norður við byggingu A	SA	S.H.	15/5/2017
25	A	68773		Nærmynd af torfi, veggur 72	N	A.K.	16/5/2017
26		82178		Hryggur in situ (af lambi/kind)	V	V.E.S.	17/5/2017
27		82178		Hryggur in situ (af lambi/kind)	V	V.E.S.	17/5/2017
28	A	83620		Torfslitrur í vegg á húsi A	NV	S.T.	17/5/2017
29	A	83620		Torfslitrur í vegg á húsi A	SV	S.T.	17/5/2017
30	A		Vinnumynd	Yfirlitsmynd sýnir staðsetningu á draglóði	S	S.T.	17/5/2017
31	A		Vinnumynd	Nærmynd af draglóð [225]	Ofan	S.T.	17/5/2017
32	A		Vinnumynd	Torfslitrur [83620] við byggingu A og draglóð [225]	S	S.T.	17/5/2017
33			Vinnumynd	Lara og nemendur	A	S.T.	19/5/2017
34			Vinnumynd	Lara og gestur	SV	S.T.	19/5/2017
35			Vinnumynd	Lara og gestur	V	S.T.	19/5/2017
36			Vinnumynd	Védís Eir og alstöðin	NV	S.T.	19/5/2017
37			Vinnumynd	Lara og gestur	SV	S.T.	19/5/2017
38			Vinnumynd	Lara og gestur	SV	S.T.	19/5/2017
39		92	Steinar	Grjóthleðslur í A-horni	SV	B.M.S.	19/5/2017
40		92	Steinar	Grjóthleðslur í A-horni	SV	B.M.S.	19/5/2017
41		92	Steinar	Fiskisleggja, nærmynd við inngang í hús C	NA	B.M.S.	22/5/2017
42		92	Steinar	Fiskisleggja, fjærmynd við inngang í hús C	NA	B.M.S.	22/5/2017
43	F		Vinnumynd	Bygging F að koma í ljós	SV	B.M.S.	22/5/2017
44	F		Vinnumynd	Bygging F að koma í ljós	SV	B.M.S.	22/5/2017
45	F		Mannvistarlag	Bygging F að koma í ljós	SV	B.M.S.	22/5/2017
46	F		Mannvistarlag	Bygging F að koma í ljós	NA	B.M.S.	22/5/2017
47	F	83223	Mannvistarlag	Möguleg bygging S-við hús D	NA	J.V.G	22/5/2017
48	F	83223	Mannvistarlag	Möguleg bygging S-við hús D	NA	J.V.G	22/5/2017

49	F	83223	Mannvistarlag	Möguleg bygging S-við hús D	A	J.V.G	22/5/2017
50	F	84021	Mannvistarlag	Gangur í mannvirki F?	A	J.V.G	22/5/2017
51	F	84021	Mannvistarlag	Gangur í mannvirki F?	A	J.V.G	22/5/2017
52	A	Vinnumynd	Gripur in situ	Draglóð við byggingu A	SA	S.T.	17/5/2017
53	Austur v. D	83325	Mannvistarlag	Torf blandað lag suður af 82178	SV	S.H.	22/5/2017
54	Austur v. D	83325	Mannvistarlag	Torf blandað lag suður af 82178	NA	S.H.	22/5/2017
55	A	86005	Gripur in situ	Nærmynd af fiskisleggju [86141] brotin til helminga, in situ	NNA	A.K.	22/5/2017
56	A	86005	Gripur in situ	Nærmynd af fiskisleggju [86141] brotin til helminga, in situ	NNA	A.K.	22/5/2017
57	A	86005	Gripur in situ	Nærmynd af fiskisleggju [86141] brotin til helminga, in situ	NNA	A.K.	22/5/2017
58	A	86005	Gripur in situ	Nærmynd af fiskisleggjur [86140] og [86141], in situ	NNA	A.K.	22/5/2017
59	A	86005	Gripur in situ	Nærmynd af fiskisleggju [86140], in situ	V	A.K.	22/5/2017
60	A	86005	Gripur in situ	Nærmynd af fiskisleggju [86140], in situ	S	A.K.	22/5/2017
61	A	86005	Gripur in situ	Nærmynd af fiskisleggju [86140], in situ	S	A.K.	22/5/2017
62	A	86005	Gripur in situ	Nærmynd af fiskisleggjur [86140] og [86141], in situ	NV	A.K.	22/5/2017
63			Vinnumynd	Hermann að grafa	SA	S.T.	23/5/2017
64			Vinnumynd	Hermann að grafa	SA	S.T.	23/5/2017
65			Vinnumynd	Hermann að grafa	A	S.T.	23/5/2017
66			Vinnumynd	Hermann að grafa	S	S.T.	23/5/2017
67		82178	Skeljalag	Skeljalag í C#[82178] nærmynd	V	S.H.	23/5/2017
68		82178	Skeljalag	Skeljalag í C#[82178] yfirlitsmynd	V	S.H.	23/5/2017
69		90/91	Grjóthrun	Grjóthrun [90/91]?	NE	S.B.	23/5/2017
70		90/91	Grjóthrun	Grjóthrun [90/91]?	NE	S.B.	23/5/2017
71		90/91	Grjóthrun	Grjóthrun [90/91]?	NV	S.B.	23/5/2017
72		90/91	Grjóthrun	Grjóthrun [90/91]?	SV	S.B.	23/5/2017
73		90/91	Mannvistarlag	Mannvistarlag við S-A hluta byggingu A [90/91]	NA	S.B.	23/5/2017

74		90/91	Mannvistarlag	Mannvistarlag við S-A hluta byggingu A [90/91]	NV	S.B.	23/5/2017
75		68773	Hleðsla	Steinaröð í torfi	NV	H.J.H	24/5/2017
76		68773	Hleðsla	Steinaröð í torfi	NV	H.J.H	24/5/2017
77		68773	Hleðsla	Steinaröð í torfi, steinar fjarlægðir	NV	S.B.	24/5/2017
78		68773	Hleðsla	Steinaröð í torfi, steinar fjarlægðir, nærmynd	NV	S.B.	24/5/2017
79		83223	Vinnumynd	Fjarlæging á lagi [83223]	SV	B.M.S.	24/5/2017
80		83223	Vinnumynd	Fjarlæging á lagi [83223]	SV	B.M.S.	24/5/2017
81		83223	Vinnumynd	Fjarlæging á lagi [83223]	SV	B.M.S.	24/5/2017
82		83223	Vinnumynd	Fjarlæging á lagi [83223]	SV	B.M.S.	24/5/2017
83		83223	Vinnumynd	Skeljalag í lagi [83223]	S	B.M.S.	24/5/2017
84		83223	Vinnumynd	Skeljalag í lagi [83223], nærmynd	S	B.M.S.	24/5/2017
85	E	82178	Veggur	Veggjahrun í rými E	NV	V.E.S.	24/5/2017
86	E	82178	Veggur	Veggjahrun í rými E	NA	V.E.S.	24/5/2017
87	E	82178	Veggur	Veggjahrun í rými E	SA	V.E.S.	24/5/2017
88		82178	Veggur	Einkennilegur steinn með rákir	NV	V.E.S.	24/5/2017
89		82178	Veggur	Einkennilegur steinn með rákir	NA	V.E.S.	24/5/2017
90		68773	Torf	Hugsanlega 1500 og 1226 í torfi	NV	H.J.H	24/5/2017
91		68773	Torf	Hugsanlega 1500 og 1226 í torfi	NV	H.J.H	24/5/2017
92		82178	Bygging	Rými E, hugsanlega tvískipt	SV	S.H.	24/5/2017
93		82178	Bygging	Rými E, hugsanlega tvískipt	NV	S.H.	24/5/2017
94		82178	Bygging	Nærmynd af dekkra lagi	NV	S.H.	24/5/2017
95		84783	Skeljalag	Nærmynd af skeljalagi í N-A hluta byggingu F	SV	S.H.	24/5/2017
96		84783	Skeljalag	Fjarmynd af skeljalagi í N-A hluta byggingu F	SV	S.H.	24/5/2017
97		82178	Skeljalag	Nærmynd af ljósa lagi [82178] í rými E	NV	S.H.	24/5/2017
98		83223	Skeljalag	Skeljalag í byggingu F	NA	J.V.G	29/5/2017
99		83223	Skeljalag	Skeljalag í byggingu F	SA	J.V.G	29/5/2017
100		83223	Skeljalag	Skeljalag í byggingu F	SA	J.V.G	29/5/2017
101		83223	Skeljalag	Skeljalag í byggingu F	NA	J.V.G	29/5/2017
102	F	83223	Yfirlit	Yfirlitsmynd af F	NA	J.V.G	29/5/2017

103		84704	Gjóska	Gjóska 1500?	NA	H.J.H	29/5/2017
104		84704	Gjóska	Gjóska 1500?	NA	H.J.H	29/5/2017
105		84704	Gjóska	Gjóska 1500?	S	H.J.H	29/5/2017
106	F	83223 / 84021	Yfirlit	Yfirlit af F + gangi	VS	B.M.S.	29/5/2017
107	F	84783	Skeljalag	Búið að fjarlægja steinahrún úr vegg í NA horni á húsi F	NA	J.V.G	30/5/2017
108			Yfirlitsmynd	Yfirlitsmynd af svæði	NA	B.M.S.	30/5/2017
109			Yfirlitsmynd	Yfirlitsmynd af svæði	NA	B.M.S.	30/5/2017
110			Yfirlitsmynd	Yfirlitsmynd af A-enda svæðis	NA	B.M.S.	30/5/2017
111	D,E,F		Yfirlitsmynd	Yfirlitsmynd ad NV-enda svæðis	NA	B.M.S.	30/5/2017
112	D,E,F		Yfirlitsmynd	Yfirlitsmynd ad NV-enda svæðis	NA	B.M.S.	30/5/2017
113	A		Yfirlitsmynd	Yfirlitsmynd af miðju svæði	NA	B.M.S.	30/5/2017
114			Yfirlitsmynd	Yfirlitsmynd af svæði	NA	B.M.S.	30/5/2017
115	D		Yfirlitsmynd	Mynd af húsi D - nærmynd	V	S.B.	30/5/2017
116	D		Yfirlitsmynd	Yfirlitsmynd af húsi D	SV	S.B.	30/5/2017
117	D	85379	Mannvistarlag	Móaska í SV horni í húsi D	SV	S.B.	30/5/2017
118	D	85379	Mannvistarlag	Móaska í SV horni í húsi D	SV	S.B.	30/5/2017
119	D	85379	Vinnumynd	Vinnumynd sem sýnir staðsetningu móösku í SV horni húss D	SV	S.B.	30/5/2017
120	E	84153	Vinnumynd	Vinnumynd, hrún úr vegg	NA	S.H.	31/5/2017
121	E	84153	Vinnumynd	Vinnumynd, hrún úr vegg	NV	S.H.	31/5/2017
122	E	84153	Vinnumynd	Hugsanlega torfveggur S-V í rými E	NV	S.H.	31/5/2017
123	F	85772	Skeljalag	Hvalbein í skeljalagi / undir skeljalagi - nærmynd	NA	J.V.G	31/5/2017
124	F	85772	Skeljalag	Hvalbein í skeljalagi Tekin lengra frá n-a horni byggingar F	NA	J.V.G	31/5/2017
125		84153	Veggjahrun	Veggjahrun í rými E	NV	V.E.S.	31/5/2017
126		84153	Veggjahrun	Veggjahrun í rými E	NV	V.E.S.	31/5/2017
127		84153	Veggjahrun	Veggjahrun í rými E	SV	V.E.S.	31/5/2017
128		84153	Veggjahrun	Veggjahrun í rými E	SV	V.E.S.	31/5/2017



129	F	85772	Mannvistarlag	Yfirlitsmynd eftir hreinsun og eftir að skeljalagið hefur verið fjarlægt	NA	J.V.G	31/5/2017
130	F	85772	Mannvistarlag	Yfirlitsmynd eftir hreinsun og eftir að skeljalagið hefur verið fjarlægt - Hrun meðfram skeljalagi	S	J.V.G	31/5/2017
131		84021	Mannvistarlag	Mynd af svæði SA af byggingu F eftir hreinsun. Mögulega gangur sem tengist byggingu F.	NA	B.M.S.	31/5/2017
132		84021	Vinnumynd	Mynd af svæði SA af byggingu F eftir hreinsun. Mögulega gangur sem tengist byggingu F.	A	B.M.S.	31/5/2017
133		84021	Mannvistarlag	Nærmynd austan við [84021]	NV	B.M.S.	31/5/2017
134		84021	Mannvistarlag	Nærmynd austan við [84021]	NV	B.M.S.	31/5/2017
135			Vinnumynd	Nemendur við uppgröft	NNA	S.T.	31/5/2017
136			Vinnumynd	JVG og BMS að mæla með alstöð	N	S.T.	31/5/2017
137			Vinnumynd	JVG og BMS að mæla með alstöð	N	S.T.	31/5/2017
138			Vinnumynd	Jakob og Sigrún að sigta öskuhaug [100]	A	S.T.	31/5/2017
139	Öskuhaugur	100	Vinnumynd	Hulda að grafa [100]	NA	S.T.	31/5/2017
140	Öskuhaugur	100	Vinnumynd	Hulda að grafa [100]	NA	S.T.	31/5/2017
141		Vinnumynd	Öskuhaugur	Jakob, Sigrún og Hulda í [100]	V	S.T.	31/5/2017
142	F	Vinnumynd	Mannvistarlag	Yfirlitsmynd: hornið NA í byggingu F eftir hreinsun á vegg	SA	J.V.G	31/5/2017
143	F	Vinnumynd	Mannvistarlag	Nærmynd af horni í byggingu F - veggur hreinsaður eftir lag / af lagi [85772]	NA	J.V.G	31/5/2017
144	A	86005	Snið	Vestursnið í öskuhaug [86195]	V	S.T.	1/6/2017
145	A	86005	Snið	Vestursnið í öskuhaug [86195]	V	S.T.	1/6/2017
146	A	86005	Snið	Vestursnið í öskuhaug [86195]	V	S.T.	1/6/2017
147	A	86005	Snið	Vestursnið í öskuhaug [86195]	V	S.T.	1/6/2017
148		86005	Snið	N-snið í prufuskurði í öskuhaug án skala	NA	S.T.	1/6/2017
149		86005	Snið	N-snið í prufuskurði í öskuhaug án skala	NA	S.T.	1/6/2017
150		86005	Snið	N-snið í prufuskurði í öskuhaug án skala	NA	S.T.	1/6/2017
151		86005	Snið	N-snið í prufuskurði í öskuhaug án skala	NA	S.T.	1/6/2017
152		86005	Snið	N-snið í prufuskurði í öskuhaug án skala	NA	S.T.	1/6/2017

153		86005	Snið	N-snið í prufuskurði í öskuhaug án skala	NA	S.T.	1/6/2017
154		86005	Snið	N-snið í prufuskurði í öskuhaug án skala	NA	S.T.	1/6/2017
155		86005	Snið	N-snið í prufuskurði í öskuhaug án skala	NA	S.T.	1/6/2017
156		86005	Snið	N-snið í prufuskurði í öskuhaug án skala	NA	S.T.	1/6/2017
157		86005	Snið	N-snið í prufuskurði í öskuhaug án skala	NA	S.T.	1/6/2017
158		86005	Snið	N-snið í prufuskurði í öskuhaug án skala	NA	S.T.	1/6/2017
159		86005	Snið	N-snið í prufuskurði í öskuhaug án skala	NA	S.T.	1/6/2017
160		86005	Snið	N-snið í prufuskurði í öskuhaug án skala	NA	S.T.	1/6/2017
161		86005	Snið	N-snið í prufuskurði í öskuhaug án skala	NA	S.T.	1/6/2017
162		86005	Snið	N-snið með skala, tekið frá V til A	NA	S.T.	1/6/2017
163		86005	Snið	N-snið með skala, tekið frá V til A	NA	S.T.	1/6/2017
164		86005	Snið	N-snið með skala, tekið frá V til A	NA	S.T.	1/6/2017
165		86005	Snið	N-snið með skala, tekið frá V til A	NA	S.T.	1/6/2017
166		86005	Snið	N-snið með skala, tekið frá V til A	NA	S.T.	1/6/2017
167		86195	Snið	A-snið á skurði 86195, engin mannvist sjáanleg í A-sniði	A	S.T.	1/6/2017
168		86195	Skurður	Könnunarskurður í öskuhaug [86005]	A	S.T.	1/6/2017
169		86195	Skurður	Könnunarskurður í öskuhaug [86005]	A	S.T.	1/6/2017
170		86195	Skurður	Könnunarskurður í öskuhaug [86005] Afstaða við vegg [72] í byggingu A	A	S.T.	1/6/2017
171		86195	Skurður	Nemendur á síðasta degi uppgrafter	A	S.T.	1/6/2017
172	D	Vinnumynd	Mannvirki	SV-horn í byggingu D	S	S.T.	1/6/2017
173		86195	Skurður	Yfirlitsmynd af skurði [86195]	NA	S.T.	1/6/2017
174		86195	Skurður	Yfirlitsmynd af skurði [86195]	NA	S.T.	1/6/2017
175	D	Vinnumynd	Eldstæði?	Suðvestur horn í byggingu D - mögulegt eldstæði	SV	S.B.	1/6/2017
176	D	Vinnumynd	Eldstæði?	Suðvestur horn í byggingu D - mögulegt eldstæði	SA	S.B.	1/6/2017
177	D	Vinnumynd	Eldstæði?	Afstöðumynd af mögulegu eldstæði í byggingu D	SA	S.B.	1/6/2017
178		Yfirlitsmynd	Yfirlitsmynd	Yfirlitsmynd af uppgrafter svæði	NA	B.M.S.	2/6/2017
179		Vinnumynd	Vinnumynd	Uppgrafter svæðið opnað	A	S.T.	9/5/2017

180		Vinnumynd	Vinnumynd	Uppgraftarsvæðið opnað	N	S.T.	9/5/2017
181		Vinnumynd	Vinnumynd	Nemendur og leiðbeinendur við uppgröft	A	L.M.H.	11/5/2017
182		Vinnumynd	Vinnumynd	Nemendur og leiðbeinendur við uppgröft	ANA	L.M.H.	11/5/2017
183		Vinnumynd	Vinnumynd	Nemendur og leiðbeinendur við uppgröft	VSV	L.M.H.	11/5/2017
184		Vinnumynd	Vinnumynd	Nemandi með hausnúpu af fugli		L.M.H.	12/5/2017
185		Vinnumynd	Vinnumynd	Nemendur við frágang á gripum í stofu fornleifafræðinnar í Háskóla Íslands. Samsett mynd		L.M.H.	12/5/2017
186		Vinnumynd	Vinnumynd	Gripir í þurrkun		L.M.H.	18/5/2017
187		Vinnumynd	Vinnumynd	Nemendur og leiðbeinendur við uppgröft	S	L.M.H.	19/5/2017
188		Vinnumynd	Vinnumynd	Nemendur og leiðbeinendur við uppgröft	V	L.M.H.	19/5/2017
189		Vinnumynd	Vinnumynd	Nemendur og leiðbeinendur við uppgröft	ANA	L.M.H.	19/5/2017
190		Vinnumynd	Vinnumynd	Nemendur og leiðbeinendur við uppgröft	VSV	L.M.H.	19/5/2017
191		Vinnumynd	Vinnumynd	Nemendur og leiðbeinendur við uppgröft	NA	L.M.H.	19/5/2017
192		Vinnumynd	Vinnumynd	Nemendur og leiðbeinendur við uppgröft	SA	L.M.H.	19/5/2017
193		Vinnumynd	Vinnumynd	Nemendur og leiðbeinendur við uppgröft	NA	L.M.H.	19/5/2017
194		Vinnumynd	Vinnumynd	Yfirlitsmynd af uppgraftarsvæði	NA	S.T.	19/5/2017
195		Vinnumynd	Vinnumynd	Nemendur og leiðbeinendur við uppgröft	NA	S.T.	19/5/2017
196		Vinnumynd	Vinnumynd	Yfirlitsmynd af uppgraftarsvæði	NA	S.T.	19/5/2017
197		Vinnumynd	Vinnumynd	Leiðbeinandi uppi á þaki Læknaminjasafns.	A	L.M.H.	19/5/2017
198		Vinnumynd	Vinnumynd	Nemendur og leiðbeinendur við uppgröft	VSV	L.M.H.	19/5/2017
199		Vinnumynd	Vinnumynd	Nemendur og leiðbeinendur við uppgröft	A	L.M.H.	19/5/2017
200		Vinnumynd	Vinnumynd	Nemendur og leiðbeinendur við uppgröft	V	L.M.H.	19/5/2017
201		Vinnumynd	Vinnumynd	Nemendur og leiðbeinendur við uppgröft	A	L.M.H.	19/5/2017
202		Vinnumynd	Vinnumynd	Nemendur og leiðbeinendur við uppgröft	A	L.M.H.	19/5/2017
203		Vinnumynd	Vinnumynd	Nemendur og leiðbeinendur við uppgröft	Ofan	L.M.H.	19/5/2017
204		Vinnumynd	Vinnumynd	Nemendur og leiðbeinendur við uppgröft	V	L.M.H.	19/5/2017
205		Vinnumynd	Vinnumynd	Nemendur og leiðbeinendur við uppgröft	NV	L.M.H.	19/5/2017
206		Vinnumynd	Vinnumynd	Nemendur og leiðbeinendur við uppgröft	NV	L.M.H.	19/5/2017

207		Vinnumynd	Vinnumynd	Brot af sökku/lóði	Ofan	S.T.	1/6/2017
208		Vinnumynd	Vinnumynd	Jakob Orri með taflmanninn sem fannst í öskuhaugnum [100]	V	S.T.	1/6/2017
209		Vinnumynd	Vinnumynd	Jakob Orri með taflmanninn sem fannst í öskuhaugnum [100]	V	S.T.	1/6/2017
210	Öskuhaugur	100	Öskuhaugur	Könnunarskurður í öskuhaug [100]. Búið er að helminga skurðinn	Ofan	J.O.J	31/5/2017
211	Öskuhaugur	100	Öskuhaugur	Könnunarskurður í öskuhaug [100]	Ofan	J.O.J	1/6/2017
212	Öskuhaugur	100	Öskuhaugur	Við lok uppgrftar á öskuhaug [100]	Ofan	J.O.J	2/6/2017
213	Öskuhaugur	100	Snið	Snið sem sýnir samsetningu öskuhaugs [100].	S	J.O.J	2/6/2017
214	Öskuhaugur	100	Snið	Snið sem sýnir samsetningu öskuhaugs [100].	V	J.O.J	2/6/2017

## 9.4. Einingaskrá

Eining nr	Heiti	Tegund lags	Lýsing	Megin uppgraftaraðferð	Svæði
81658	Mannvistarlag	Mannvistarlag	Lagið er inni í byggingu D. Efst var lagið lítið bundið (ormétið) en neðar var það þéttara. Gulur blettur var í austurhorni lagsins, mögulega torf. Annars var lagið afmarkað með steinum (innri veggjum). Mikið var um rætur í austurhorni lagsins, nokkrir kolabútar voru í neðri hluta lagsins, og ofarlega var móaska með dýrabeinum, mikið var af dýrabeinum. Lagið myndaðist mögulega eftir að byggingin var yfirgefin, foklag.	Múrskaið	Móakot
81687	Mannvistarlag	Mannvistarlag	Lagið er NA af byggingu A. Liturinn á laginu var mjög dökkur (svartur). Þegar lagið var fjarlægt, þá var það mjög laust í sér og jarðvegur var mjög ormétinn. Í laginu fundust beinaleifar, kol, járn brot og keramik brot. Í norður hluta lagsins virtist vera mjög lítið magn af LNL gjósku, græn og hvítleit.	Múrskaið	Móakot
81713	Mannvistarlag	Mannvistarlag	Lagið er staðsett NA af byggingu A, vestan við [81687], sem er samtíða. Þegar lagið var fjarlægt, þá var það mjög laust í sér og jarðvegur var mjög ormétinn. Lítið var af gripum í laginu, en eitthvað af kolum. Mjög líklega foklag.	Múrskaið	Móakot
82178	Mannvistarlag	Mannvistarlag	Lagið er austan við byggingu D. Jarðlagið er dekkst í miðjunni og ljósast í kantinum. Steinahrún er í suð-vestur hluta lagsins sem að tilheyrir [84153]. Þegar lagið var fjarlægt komu í ljós steinaraðir (rými F). Helstu gripir: leirkersbrot og glerbrot. Lagið var sigtað að hluta. Mesta dýpt 10cm.	Múrskaið	Móakot
82248	Torfblandað mannvistarlag	Mannvistarlag	Lagið er austan við byggingu A. Mörkin eru greinileg sem liggja við öskuhaug en renna saman sunnan við lagið. Þetta lag getur verið afgangstorf eða byggingarefni sem tengist [91] eða [90]. Mesta dýpt 7cm.	Múrskaið	Móakot
83085	Mannvistarlag	Mannvistarlag	Lagið er staðsett á norðausturhorni uppgraftarsvæðis. Jarðlagið gengur upp að steinaröð að norð-vestanverðu og er mögulega fylling. Gripir: keramik.	Múrskaið	Móakot
83223	Mannvistarlag	Mannvistarlag	Lagið er efsta lag í byggingu F en lá að hluta yfir vegg byggingarinnar. Það var frekar ormétið, laust og dökk brúnt að lit og mikið af skeljum fundust á víð og dreif. Lagið var sigtað að hluta. Gripir: brot úr sökku og glerjað rauðleirsbrot úr íláti.	Múrskaið	Móakot

83325	Mannvistarlag	Torflag	Lagið er veggur við byggingu E í norður enda uppgraftarsvæðis. Áberandi torf í suð-austur hlið, norð austur horni og á skilum milli [83325] og [82178], mögulega leifar af torfvegg. Hluti af [97], liggur yfir vestan megin. Einstaka: bein, kol, smá steinar og viður. Dýpt: 7cm.	Múrskeið	Móakot
83620	Fylling í vegg	Mannvistarlag	Lagið er torflag í byggingu A, í suður enda uppgrafs svæðis. Torfblandað lag [83620] er veggjafylling í vegg [81] í byggingu A. Virðist ekki vera mjög þykkt. Draglóð [84195] fannst rétt vestur af laginu þar sem hugsanlegur útgangur (bakdyr) á húsi A er. Ógrafið.	Múrskeið	Móakot
84021	Mannvistarlag	Mannvistarlag	Lagið er mannvistarlag við inngang (eða gang) að byggingu F, í vestur enda uppgraftarsvæðis. [84021] er líklega samtíða [83223], sem er yfirborðslag í byggingu F. [84021] var mjög líkt [83223]. Dýpt 2-5cm.	Múrskeið	Móakot
84125	Mannvistarlag	Mannvistarlag	Lagið er mannvistarlag í byggingu E, í norður enda uppgraftarsvæðis. Afmarkast af steinaveggjum en vestur hliðin afmarkast af [84153], sem er samtíða. Torflinsur eru í laginu, sérstaklega upp við steina. Dýpt: 20 cm.	Múrskeið	Móakot
84153	Mannvistarlag	Gólf?	Lagið er mannvistarlag í byggingu E, í norður enda uppgraftarsvæðis. Mögulega gólfslag og afmarkast af steinaveggjum. Lagið var dökkt og mjög ormétið. Veggjahrun úr [86551] liggur í laginu. Lykill úr járn fannst í laginu. Dýpt: 20cm	Múrskeið	Móakot
84704	Mannvistarlag	Mannvistarlag	Lagið er við norðausturhorn byggingar A. Lagið er gjóskulag í lagi [84697]. Líklega K-1500. Liggur ofan á torfi sem liggur yfir móöskuhaugnum í austur enda svæðis. Gæti verið fok. Mögulega in situ. Grafið að hluta til. Dýpt 1 cm.	Múrskeið	Móakot
84783	Mannvistarlag	Mannvistarlag	Lagið er skeljalag í austurhorni í byggingu F, í norð-vestur enda uppgraftarsvæðis. Lag af skeljum frekar þykkt og mikið. Lítið af dýrabeinum voru í laginu. Skeljalagið var ójafnt, virtist liggja í nokkurskonar dæld í horni húsins, lá lárétt upp við vegg í austur horni byggingu F. Steinar úr veggjahruni láu ofan á laginu. Dýpt: 7cm	Múrskeið	Móakot
84877	Öskuhaugur	Aska og móaska	Lagið er í ruslahaug, [100], sem er um 10 metra norður af uppgraftarsvæðinu. Ruslahaugur var grafinn með múrskeið, en allur jarðvegur sigtaður. Svart ösku og sótlag. Blandað móösku og mold.	Sigtun	Móakot
85268	Mannvistarlag	Mannvistarlag	Lagið er mannvistarlag í byggingu D, í N-V enda uppgraftarsvæðis. Grjóthrun var í laginu og vottur af torfi. Í þessu lagi kom fram mögulegt eldstæði í vestur horni byggingu D, sem er afmarkað af steinaröð. Dýpt: 14cm	Múrskeið	Móakot
85379	Eldstæði	Mannvistarlag	Lagið er í vestur horni í byggingu D, í N-V enda uppgraftarsvæðis. Mögulegt eldstæði, með steinaröð í kring. Mikil aska við vegginn, talsvert af skeljum í móöskunni og nokkur bein. Móaska er auðmulin. Dýpt: 18 cm.	Múrskeið	Móakot

85580	Öskuhaugur	Móaska	Lagið er í ruslahaug, [100], sem er norður af uppgraftarsvæði. Blandað lag móösku og sót/ösku. Mikið af beinum og stórum svörtum linsum. Á um 1 cm dýpi var ákveðið að minnka skurðinn úr 2x2m í 1x2m í N-S stefnu.	Sigtun	Móakot
85772	Mannvistarlag	Mannvistarlag	Lagið er mannvistarlag í byggingu F, í vestur enda uppgraftarsvæðis. Nokkur bein voru í veggjunum og stórt hvalbein fannst. Dýpt: 15 cm.	Múrskaið	Móakot
86005	Öskuhaugur	Móaska	Lagið er móöskuhaugur í austur enda uppgraftarsvæðis. Lagið er mjög mjúkt, enda að mestu móaska en einnig smá leirkennt. Einstaka: brennd bein, kol, smá steinar, og steinar. Gripir: Fiskisleggjur. Dýpt um 40 cm samkvæmt könnunarskurði sem var tekinn í gegnum hauginn. Við hreinsun á haugnum öll uppgraftarárin fundust litlir léttir gjallmolar.	Múrskaið	Móakot
86223	Gólf?	Mannvistarlag	Lagið er mannvistarlag í byggingu F, í vestur enda uppgraftarsvæðis. Virðist vera gólfslag. Talsvert mjúkt en þétt á köflum. Gripir: ýmis dýrabein, m.a. kjálki og leggur með gati. Dýpt: 3-4cm	Múrskaið	Móakot
86551	Fylling í vegg	Torfveggur	Torfylling í vegg sem umlykur byggingar/rými F og D, mögulega E til austurs. Ógrafið 2017.	Múrskaið	Móakot
86810	Öskuhaugur	Aska	Lagið er í ruslahaug, [100], norður af uppgraftarsvæðinu. Ruslahaugur var grafinn með múrskaið, en allur jarðvegur sigtaður. Blandað lag moldar og ösku/sóts. Mikið af beinum og linsur af móösku frá lögum ofan og/eða neðan, líklegast. Gripir; Hnífur úr járn, málmþynna með nagla, taflmaður úr beini, dýrabein. Dýpt: 6 cm.	Sigtun	Móakot
86950	Öskuhaugur	Aska	Neðra yfirborð öskuhaugsins sem er mjög ormetið. Það liggur 15cm undir yfirborði en lagið er ekki einsleitt og reyndist vera bland yfirborðs og öskulags. Einstaka: Smásteinar Meðal: Kol og móaska Algennt: Bein, brennd bein og sót/aska. Gripir; dýrabein, glerflöskubrot, leirkersbrot, flögubergsbrot.	Sigtun	Móakot
87000	Öskuhaugur	Móaska	Lagið er í ruslahaug, [100], norður af uppgraftarsvæði. Ruslahaugur var grafinn með múrskaið, en allur jarðvegur sigtaður. Móöskulag með linsur af viðarösku/sóti. Töluvert af beinum en þó minna en í efri lögum. Einstaka: brennd bein, kol. Algennt: Bein, sót/aska og móaska. Gripir; dýrabein, járnagli, ferhyrndur unninn viður. Dýpt: 7cm	Sigtun	Móakot
87001	Öskuhaugur	Ruslslag	Lagið er í ruslahaug, [100], norður af uppgraftarsvæði. Ruslahaugur var grafinn með múrskaið, en síðann allur jarðvegur sigtaður. Moldalag mjög blandað viðarösku með móöskulinsu. Einstaka: Brennd bein og smá steinar Meðal: kol. Algennt: Bein, sót/aska og móaska. Gripir; dýrabein og málmleingja með hnoðuðum nöglum. Dýpt: 2cm	Sigtun	Móakot

87002	Öskuhaugur	Ruslalog	Lagið er í ruslahaug, [100], sem er norður af uppgraftarsvæði. Ruslahaugur var grafinn með múrskaið, en allur jarðvegur sigtaður. Moldarlag blandað við viðarösku og móösku. Meðal: Móaska Algengt: bein sót/aska. Gripir; brennt hvalbein og önnur dýrabein. Dýpt: 3cm.	Sigtun	Móakot
87003	Öskuhaugur	Ruslalog	Lagið er í ruslahaug, [100], sem er norður af uppgraftarsvæði. Ruslahaugur var grafinn með múrskaið, en allur jarðvegur sigtaður. Blandað moldarlag móöskulag situr ofan á náttúrulegri mold. Blandast mikið bein og mold í botni lagsins. Einstaka: brennd bein. Algengt: bein og móaska. Gripir; dýrabein, járnbot, koparlengja og gjallmolar (mögulega smíðagjall). Dýpt: 4-5 cm.	Sigtun	Móakot



## 9.5. Sýnaskrá

Sýni nr.	Tegund sýnis	Eining nr.	Nánari lýsing
2017-10-1	Plöntur	85580	Plöntusýni úr C[85580] í öskuhaug [100].
2017-10-2	Viðarkol	85580	Þrjú viðarkol úr C[85580] í öskuhaug [100].
2017-10-3	Gjóska	84704	Gjóskusýni úr C[84704] með Intrasis nr. [84697]
2017-10-4	Viðarkol	87003	Fjögur brot af viðarkolum úr C[87003] í öskuhaug [100].
2017-10-5	Óþekkt efni	85580	Lífrænt efni (vikur?) úr C [85580] svæði [100], öskuhaugur. Fjórir molar af mjög léttu og frauðkenndu efni.

## 9.6. Fundarskrá

Dýrabein eru alltaf skráð „1“ í fjölda í töflunni, hvort sem um sé að ræða samansafn eða stakt bein. Ekki hafa öll dýrabeinin verið talin, né greind til tegunda þegar þessi skýrsla er skrifuð en dýrabeinasafn Móakots er orðið ágætlega stórt og bættist við um 10 kg í safnið uppgraftarárið 2017.

Safnnúmer	Heiti	Nr. lags	Lýsing	Efni	Fjöldi	Brot	Vigt	Intrasis [ID]
2017-10-1	Dýrabein	Yfirborðslag	Samansafn beina. Hreinsun inn í byggingu D.	Bein - Dýrabein.	1	N/A	1 kg	
2017-10-2	Dýrabein	Yfirborðslag	Tvö lítil bein. Hreinsun Austan við byggingu D.	Bein - Dýrabein.	1	2	1 g	
2017-10-3	Dýrabein	Yfirborðslag	Samansafn beina. Hreinsun austan við byggingu D.	Bein - Dýrabein.	1	N/A	3 g	
2017-10-4	Dýrabein	Yfirborðslag	Samansafn af beinum. Lausafundur, hreinsun.	Bein - Dýrabein.	1	N/A	10 g	
2017-10-5	Dýrabein	Yfirborðslag	Samansafn beina. Hreinsun fyrir utan byggingu D.	Bein - Dýrabein.	1	N/A	33 g	
2017-10-6	Dýrabein	85661	Tvö bein. Hreinsun við NA-hluta byggingar D.	Bein - Dýrabein.	1	2	11 g	
2017-10-7	Dýrabein	Yfirborðslag	Tvö bein. Hreinsun NA við byggingu D.	Bein - Dýrabein.	1	2	32 g	
2017-10-8	Dýrabein	Yfirborðslag	Samansafn beina. Hreinsun NA við byggingu D.	Bein - Dýrabein.	1	N/A	19 g	
2017-10-9	Dýrabein	Yfirborðslag	Samansafn beina. Hreinsun NA við byggingu C.	Bein - Dýrabein.	1	N/A	10 g	
2017-10-10	Dýrabein	72/68773	Stakt bein. Fannst í torfvegg í austur hluta uppgraftarsvæðis.	Bein - Dýrabein.	1	1	24 g	
2017-10-11	Dýrabein	72/68773	Samansafn beina. Fannst í torfvegg í austur hluta uppgraftarsvæðis.	Bein - Dýrabein.	1	N/A	3 g	
2017-10-12	Dýrabein	81658	Samansafn beina. Fannst inn í byggingu D.	Bein - Dýrabein.	1	N/A	48 g	
2017-10-13	Dýrabein	81658	Samansafn beina. Fannst inn í byggingu D.	Bein - Dýrabein.	1	N/A	119 g	
2017-10-14	Dýrabein	Yfirborðslag	Samansafn beina. Fannst í byggingu D.	Bein - Dýrabein.	1	N/A	3 g	
2017-10-15	Dýrabein	Yfirborðslag	Tvö bein.	Bein - Dýrabein.	1	2	20 g	
2017-10-16	Dýrabein	Yfirborðslag	Samansafn beina. Hreinsun, lausafundur.	Bein - Dýrabein.	1	N/A	63 g	
2017-10-17	Dýrabein	Yfirborðslag	Stakt bein. Hreinsun, lausafundur.	Bein - Dýrabein.	1	1	1 g	

Safnnúmer	Heiti	Nr. lags	Lýsing	Efni	Fjöldi	Brot	Vigt	Intrasis [ID]
2017-10-18	Dýrabein	Yfirborðslag	Samansafn beina. Hreinsun, lausafundur.	Bein - Dýrabein.	1	N/A	3 g	
2017-10-19	Dýrabein	Yfirborðslag	Tvö bein. Hreinsun, lausafundur.	Bein - Dýrabein.	1	2	10 g	
2017-10-20	Dýrabein	Yfirborðslag	Samansafn beina. Hreinsun, lausafundur.	Bein - Dýrabein.	1	N/A	8 g	
2017-10-21	Dýrabein	Yfirborðslag	Samansafn beina. Fundið sunnan við móöskuhaug í austurenda uppgraftarsvæðis.	Bein - Dýrabein.	1	N/A	4 g	
2017-10-22	Dýrabein	Yfirborðslag	Samansafn beina. Hreinsun, lausafundur.	Bein - Dýrabein.	1	N/A	36 g	
2017-10-23	Dýrabein	Yfirborðslag	Samansafn beina. Hreinsun, lausafundur.	Bein - Dýrabein.	1	N/A	41 g	
2017-10-24	Dýrabein	81658	Samansafn beina. Fannst í lagi [81658], inn í byggingu D.	Bein - Dýrabein.	1	N/A	21 g	81686
2017-10-25	Viður	72/68773	Stakur viðar bútur. Fannst við hreinsun í NA vegg byggingar D.	Viður.	1	1	1 g	
2017-10-26	Dýrabein	Yfirborðslag	Samansafn beina. Fundið við hreinsun NA af byggingu A.	Bein - Dýrabein.	1	N/A	129 g	
2017-10-27	Dýrabein	Yfirborðslag	Fugla hausjúpa (bein), samsafn 6 beina. Fannst við hreinsun SA við byggingu A.	Bein - Dýrabein.	1	6	1 g	
2017-10-28	Flöskugler	Yfirborðslag	Glerbrot (brúnleitt). Fannst við hreinsun NV af byggingu C.	Gler.	1	1	5 g	
2017-10-29	Flöskugler	Yfirborðslag	Glerbrot (glært). Fannst við hreinsun NV við byggingu C.	Gler.	1	1	2 g	
2017-10-30	Flöskugler	72/68773	Glerbrot (grænleitt). Fannst við fjarlægingu á lagi nr [72 / 68773].	Gler.	1	1	2 g	
2017-10-31	Nagli	Yfirborðslag	Tveir naglar. Fundust í hreinsun NV af byggingu C.	Málmur - Járn.	1	2	17 g	
2017-10-32	Nagli	Yfirborðslag	Rónagli. Hreinsun, lausafundur.	Málmur - Járn.	1	1	31 g	
2017-10-33	Nagli	72/68773	Tveir naglar. Fundust í austurtorfvegg í byggingu A.	Málmur - Járn.	1	2	34 g	

Safnnúmer	Heiti	Nr. lags	Lýsing	Efni	Fjöldi	Brot	Vigt	Intrasis [ID]
2017-10-34	Nagli	Yfirborðslag	Einn nagli. Fannst við hreinsun, lausafundur.	Málmur - Járn.	1	1	28 g	
2017-10-35	Gler	Yfirborðslag	Glerbrot (glært). Fannst við hreinsun á móöskuhaug í austurenda uppgraftarsvæðis.	Gler.	1	1	1 g	
2017-10-36	Leir	Yfirborðslag	Leirkersbrot. Fannst við hreinsun á móöskuhaug í austurenda uppgraftarsvæðis.	Jarðvegur - Leir.	1	1	1 g	
2017-10-37	Leir	Yfirborðslag	Leirkersbrot (hvítleitt). Fannst við hreinsun, lausafundur.	Jarðvegur - Leir.	1	1	1 g	
2017-10-38	Leir	Yfirborðslag	Leirkersbrot (rauðaleir). Fannst við hreinsun, lausafundur.	Jarðvegur - Leir.	1	1	1 g	
2017-10-39	Leir	Yfirborðslag	Leirkersbrot (hvítt). Fannst við hreinsun, lausafundur.	Jarðvegur - Leir.	1	1	1 g	
2017-10-40	Leir	Yfirborðslag	Leirkersbrot (brúnleitt). Fannst við hreinsun, lausafundur.	Jarðvegur - Leir.	1	1	1 g	
2017-10-41	Leir	72/68773	Tvö leirkersbrot (brúnleit). Fundust í austurvegg í byggingu A.	Jarðvegur - Leir.	1	2	3 g	
2017-10-42	Gjall	Yfirborðslag	Gjallamolar (líklega gjall frá brendum mó). Fannst við hreinsun, lausafundur.	Bergtegund - Gjall.	1	N/A	30 g	
2017-10-43	Gjall	Yfirborðslag	Gjallmolar. Fundust við hreinsun, lausafundur.	Bergtegund - Gjall.	1	N/A	6 g	
2017-10-44	Gjall	Yfirborðslag	Gjallmoli. Fannst við hreinsun, lausafundur.	Bergtegund - Gjall.	1	1	22 g	
2017-10-45	Gjall	81658	Gjallmoli. Fannst inn í húsi D. Í norðurenda uppgraftarsvæðis.	Bergtegund - Gjall.	1	1	9 g	
2017-10-46	Málmur	81658	Tveir málmhlutir. Óþekktir. Fundust í norðurenda uppgraftarsvæðis.	Málmur.	1	2	11 g	
2017-10-47	Viður	72/68773	Viðar bútur. Fannst við byggingu A. Í austurenda uppgraftarsvæðis.	Viður.	1	1	7 g	
2017-10-48	Dýrabein	Yfirborðslag	Beinbrot. Fannst við hreinsun, lausafundur.	Bein - Dýrabein.	1	N/A	N/A	
2017-10-49	Steinn	Yfirborðslag	Steinn (rauð/appelsínugulur). Fannst við hreinsun, lausafundur.	Bergtegund - Steinn.	1	1	11 g	

Safnnúmer	Heiti	Nr. lags	Lýsing	Efni	Fjöldi	Brot	Vigt	Intrasis [ID]
2017-10-50	Dýrabein	Yfirborðslag	Samansafn beina. Fannst við hreinsun, lausafundur.	Bein - Dýrabein.	1	N/A	11 g	
2017-10-51	Dýrabein	Yfirborðslag	Tönn (bein). Fannst í hreinsun NV af byggingu C.	Bein - Dýrabein.	1	1	1 g	
2017-10-52	Dýrabein	71380	Fiskibein. Fannst við hreinsun úr vestursniði á uppgraftarsvæði.	Bein - Dýrabein.	1	N/A	N/A	
2017-10-53	Gjall	Yfirborðslag	Gjallmoli. Fannst við hreinsun, lausafundur.	Bergtegund - Gjall.	1	1	10 g	
2017-10-54	Nagli	81713	Nagli sem fannst NA við byggingu A.	Málmur - Járn.	1	a	11 g	82245
2017-10-55	Dýrabein	81713	Tannabrot (um 3 tennur) (bein). Fundust NA við byggingu A.	Bein - Dýrabein.	1	3	2 g	
2017-10-56	Járn	85268	Líklega hluti af áhaldi.	Málmur - Járn.	1	1	20 g	
2017-10-57	Járn	57221	Sveigt járn, mögulega sylgja.	Málmur - Járn.	1	1	9 g	
2017-10-58	Nagli	Yfirborðslag	Tveir naglar. Gripirnir fundust við hreinsun austast við öskuhaug.	Málmur - Járn.	2	2	26 g	
2017-10-59	Nagli	84125	Nagli.	Málmur - Járn.	1	1	19 g	84677
2017-10-60	Nagli	83223	Nagli.	Málmur - Járn.	1	1	13 g	83550
2017-10-61	Járn	85268	Járnbútar.	Málmur - Járn.	2	2	9 g	
2017-10-62	Járn	84125	Járnbútur.	Málmur - Járn.	1	1	3 g	
2017-10-63	Nagli	68120	Járnnagli	Málmur - Járn.	1	1	15 g	
2017-10-64	Járn	82178	Járnklumpur.	Málmur - Járn.	1	6	33 g	
2017-10-65	Járn	84153	Tveir járngríp: járnútur og járn með lykkju á öðrum enda. Gripirnir fundust við sigtun.	Málmur - Járn.	2	2	30 g	

Safnnúmer	Heiti	Nr. lags	Lýsing	Efni	Fjöldi	Brot	Vigt	Intrasis [ID]
2017-10-66	Nagli	68773	Nagli sem fannst við sigtun.	Málmur - Járn.	1	1	6 g	
2017-10-67	Nagli	68773	Langur nagli.	Málmur - Járn.	1	2	42 g	89327
2017-10-68	Nagli	68773	Langur nagli.	Málmur - Járn.	1	1	51 g	83926
2017-10-69	Nagli	86551	Tveir járnaglar.	Málmur - Járn.	1	2	46 g	
2017-10-70	Járn	84153	Járnbútur.	Málmur - Járn.	1	1	12 g	
2017-10-71	Járn	68773	Líklega öngull eða krókur.	Málmur - Járn.	1	1	46 g	
2017-10-72	Rónagli	84125	Rónagli.	Málmur - Járn.	1	1	26 g	84676
2017-10-73	Járn	84153	Lítill járnútur.	Málmur - Járn.	1	1	1 g	
2017-10-74	Rónagli	84153	Haus af rónagla.	Málmur - Járn.	1	1	4 g	
2017-10-75	Járn	82178	Lítill járnkúla með gati.	Málmur - Járn.	1	1	1 g	
2017-10-76	Nagli	83223	Nagli.	Málmur - Járn.	1	1	9 g	83553
2017-10-77	Járn	72/68773	Járnbútur.	Málmur - Járn.	1	1	10 g	82653
2017-10-78	Nagli	72/68773	Járnagli	Málmur - Járn.	1	1	10 g	
2017-10-79	Járn	83223	Járnbútur.	Málmur - Járn.	1	1	1 g	83549
2017-10-80	Nagli	83223	Járnagli.	Málmur - Járn.	1	1	12 g	83554
2017-10-81	Járn	82178	Þrjú járnútar.	Málmur - Járn.	1	3	3 g	

Safnnúmer	Heiti	Nr. lags	Lýsing	Efni	Fjöldi	Brot	Vigt	Intrasis [ID]
2017-10-82	Nagli	85268	Járnnegli.	Málmur - Járn.	1	1	12 g	86486
2017-10-83	Járn	72/68773	Mögulegir járnneglar með viðarleifum.	Málmur - Járn.	1	3	76 g	
2017-10-84	Járn	72/68773	Nagli.	Málmur - Járn.	1	1	20 g	
2017-10-85	Járn	72/68773	Tveir járnþútar.	Málmur - Járn.	2	2	5 g	
2017-10-86	Nagli	72/68773	Járnnegli	Málmur - Járn.	1	1	14 g	
2017-10-87	Nagli	72/68773	Járnnegli	Málmur - Járn.	1	1	10 g	
2017-10-88	Nagli	72/68773	Járnnegli	Málmur - Járn.	1	1	8 g	
2017-10-89	Nagli	72/68773	Járnnegli	Málmur - Járn.	1	1	5 g	
2017-10-90	Nagli	81713	Járnneglar	Málmur - Járn.	1	2	16 g	82323
2017-10-91	Nagli	83223	Leggur af nagla.	Málmur - Járn.	1	1	2 g	83551
2017-10-92	Nagli	81713	Járnnegli.	Málmur - Járn.	2	2	18 g	81973
2017-10-93	Nagli	83223	Járnnegli.	Málmur - Járn.	1	1	6 g	83552
2017-10-94	Járn	57221	Járnþútur.	Málmur - Járn.	1	1	15 g	
2017-10-95	Nagli	100	Járnnegli	Málmur - Járn.	1	1	7 g	
2017-10-96	Rónagli	84021	Rónagli	Málmur - Járn.	1	1	22 g	84774
2017-10-97	Járn	72/68773	Járnþútur	Málmur - Járn.	3	3	15 g	82652

Safnnúmer	Heiti	Nr. lags	Lýsing	Efni	Fjöldi	Brot	Vigt	Intrasis [ID]
2017-10-98	Járn	82244	Járnbútur	Málmur - Járn.	1	1	3 g	81713
2017-10-99	Lykill	84153	Heillegur lykill.	Málmur - Járn.	1	1	10 g	85029
2017-10-100	Járn	72/68773	Járnbútur	Málmur - Járn.	1	1	33 g	85485
2017-10-101	Hnífur	86810	Hnífur (?).	Málmur - Járn.	1	1	14 g	
2017-10-102	Járn	86810	Járnbútur.	Málmur - Járn.	1	1	9 g	
2017-10-103	Nagli	87000	Járnnagli	Málmur - Járn.	2	2	13 g	
2017-10-104	Gjall	82178	Gjallmoli	Bergtegund - Gjall.	1	1	3 g	
2017-10-105	Gjall	68773	Gjallmoli	Bergtegund - Gjall.	1	1	2 g	83755
2017-10-106	Gjall	86810	Gjallmoli	Bergtegund - Gjall.	2	1	16 g	
2017-10-107	Málmur	87003	Koparlengja sem lítur út fyrir að vera endi á einhverslags festingu, tvö göt sjáanleg annað brotið. Heila brotið með nagla í.	Málmur - Kopar - Koparblanda.	1	2	15 g	
2017-10-108	Málmur	57221	Nokkrar koparþynnur	Málmur - Kopar - Koparblanda.	1	N/A	6 g	
2017-10-109	Málmur	83052	Málmþynna.	Málmur - Kopar - Koparblanda.	1	1	1 g	
2017-10-110	Málmur	81687	Tvær málmþynnur, önnur með gati. Ein málmþynna sveigð saman á annan endan.	Málmur - Kopar - Koparblanda.	1	2	10 g	
2017-10-111	Málmur	86810	Lítill grænn málmþynna	Málmur - Kopar - Koparblanda.	1	1	1 g	
2017-10-112	Málmur	86810	Málmþynna með hnoðuðum kopar nagla og sveigð koparlengja, ca 12 cm	Málmur - Kopar - Koparblanda.	1	2	25 g	



Safnnúmer	Heiti	Nr. lags	Lýsing	Efni	Fjöldi	Brot	Vigt	Intrasis [ID]
2017-10-113	Málmur	81687	Hnappur	Málmur - Kopar - Koparblanda.	1	1	2 g	
2017-10-114	Málmur	87001	Græn málmengja með 3 hnoðuðum nöglum, þrjár málmengju festar saman,	Málmur - Kopar - Koparblanda.	1	N/A	19 g	
2017-10-115	Málmur	85580	Hringlaga, flatt hálsmen úr blýi.	Málmur - Blý.	1	1	6 g	
2017-10-116	Brýni	81713	Lítið brýni úr finkornóttu flögubergi. Gæti verið frekar gamalt.	Bergtegund - Flöguberg.	1	1	18 g	82176
2017-10-117	Steintegund?	86810	Fimmtán bitar af náttúrulegu efni	Steinn?	1	15	25 g	
2017-10-118	Viður	82178	Viður	Viður.	1	1	13 g	83127
2017-10-119	Rónagli	84877	Tveir rónaglar.	Málmur - Járn.	2	2	48 g	
2017-10-120	Járn	84877	Þrjú járnútar, m. viðarleifum.	Málmur - Járn.	3	3	37 g	
2017-10-121	Viður	72/68773	Viður.	Viður.	1	1	17 g	82655
2017-10-122	Viður	72/68773	Viður.	Viður.	1	1	11 g	82751
2017-10-123	Viður	82178	Viður.	Viður.	1	1	3 g	83643
2017-10-124	Taflmaður	86810	Taflmaður úr beini	Bein.	1	1	3 g	
2017-10-125	Viður	82178	Viður	Viður.	1	1	6 g	
2017-10-126	Viður	87000	Lítill ferhyrndur viðarkubbur	Viður.	1	1	2 g	
2017-10-127	Viður	82178	Viður	Viður.	1	1	4 g	
2017-10-128	Viður	82178	Viður	Viður.	1	1	4 g	

Safnnúmer	Heiti	Nr. lags	Lýsing	Efni	Fjöldi	Brot	Vigt	Intrasis [ID]
2017-10-129	Viður	72	Viður	Viður.	1	1	11 g	
2017-10-130	Viður	72/68773	Viðarleifar.	Viður.	1	N/A	6 g	82654
2017-10-131	Dýrabein, Dýrabein	85580	Dýrabeinasafn, alls 14 pokar.	Bein - Dýrabein.	1	N/A	10351 g	
2017-10-132	Nagli	85580	Járnnagli	Málmur - Járn.	1	1	5 g	
2017-10-133	Járn	85580	4 járnútar, mögulega ekki sami gripurinn.	Málmur - Járn.	1	4	15 g	
2017-10-134	Járn	85580	Rónagli úr járn	Málmur - Járn.	1	1	17 g	
2017-10-135	Pottbrot	85580	Tvö brot úr potti	Jarðvegur - Leir.	1	2	80 g	
2017-10-136	Leirker	85580	Tvö leirkersbrot, grænbrúnn gljái á innanverðri kúptri hlið	Jarðvegur - Leir.	1	2	13 g	
2017-10-137	Leirker	85580	Tvö rauðleit leirkersbrot. Gljái á innanverðri kúptri hlið. Matt og sótugt að utan.	Jarðvegur - Leir - Rauðleir.	1	2	41 g	
2017-10-138	Leirker	85580	Fjögur rauðleit leirkersbrot. Gláð á innanverðri kúptri hlið. Matt og sótugt að utan.	Jarðvegur - Leir - Rauðleir.	1	4	26 g	
2017-10-139	Nagli	85580	Grænleitur nagli úr koparblöndu	Málmur - Kopar - Koparblanda.	1	1	3 g	
2017-10-140	Leirker	82178	Glerjað að innan og utanverðu	Jarðvegur - Leir - Rauðleir. Jarðvegur - Leir.	1	1	1 g	
2017-10-141	Leirker	81687	Glerjað að innanverðu	Jarðvegur - Leir - Rauðleir. Jarðvegur - Leir.	1	1	5 g	
2017-10-142	Leirker	83126	Rauðleirsbrot.	Jarðvegur - Leir - Rauðleir. Jarðvegur - Leir.	1	1	1 g	83126

Safnnúmer	Heiti	Nr. lags	Lýsing	Efni	Fjöldi	Brot	Vigt	Intrasis [ID]
2017-10-143	Leirker	71380	Glerjað að innanverðu og rifflað að utanverðu	Jarðvegur - Leir.	1	1	3 g	
2017-10-144	Leirker	82178	Glerjað að innan og upphleypt kaðlamunstur að utan ca. 1 cm á þykkt. Rauðbleikur leir	Jarðvegur - Leir.	1	1	31 g	84082
2017-10-145	Leirker	83223	Þrjú brot af brún á íláti, tvö þeirra glerjuð að innan	Jarðvegur - Leir - Rauðleir. Jarðvegur - Leir.	1	3	39 g	84334
2017-10-146	Ílát, Leirker	48790	Fjögur brot úr íláti glerjað að utan mögulega úr blöndu rauðleir og steinleir, þvermál ca 28cm. Eitt brot talsvert stærri en hin 3	Jarðvegur - Leir.	1	4	48 g	84679
2017-10-147	Ílát, Leirker	81713	Glerjað að innan með grænbrúnni glerjun	Jarðvegur - Leir - Rauðleir. Jarðvegur - Leir.	1	1	1 g	
2017-10-148	Ílát, Leirker	68120	Kúpt leirkersbrot svart glerjað að utan og þykkt ca hálfur cm	Jarðvegur - Leir.	1	1	2 g	
2017-10-149	Ílát, Leirker	71	Glerjað beggja megin, hvítur að utan og blágrænt munstur á hvítum bakgrunn að innan.	Jarðvegur - Leir - Hvítleir. Jarðvegur - Leir.	1	1	2 g	84678
2017-10-150	Taflmaður, Bein	84877	Peð úr tafli, fannst í öskuhaug [100].	Bein - Dýrabein.	1	1	4 g	
2017-10-151	Ílát, Leirker	57221	Þrjú brot af hvítleir, stærsta brotið er hvítt að utan og minnsta brotið er með bláa og hvíta glerjun öðru megin.	Jarðvegur - Leir - Hvítleir. Jarðvegur - Leir.	1	3	4 g	
2017-10-152	Ílát, Leirker	68773	Brot af rauðleir ca 0.5 cm á þykkt með glerjun báðum megin.	Jarðvegur - Leir - Rauðleir. Jarðvegur - Leir.	1	1	1 g	83754
2017-10-153	Ílát, Leirker	82178	Tvö brot úr rauðleir, stærra brotið er glerjað beggja megin og stútlaga. Þvermálið á barmi stúts stærri brots: 3cm og flöskuháls: 2cm	Jarðvegur - Leir - Rauðleir. Jarðvegur - Leir.	1	2	6 g	82651
2017-10-154	Ílát, Leirker	72/68773	Bæði brot glerjuð öðru megin	Jarðvegur - Leir - Rauðleir. Jarðvegur - Leir.	1	2	7 g	

Safnnúmer	Heiti	Nr. lags	Lýsing	Efni	Fjöldi	Brot	Vigt	Intrasis [ID]
2017-10-155	Ílát, Leirker	82178	Barmur af íláti, glerjað beggja megin mögulega rauðleir	Jarðvegur - Leir.	1	1	20 g	82650
2017-10-156	Ílát, Leirker	83223	Punnt leirkersbrot með grænni glerjun að innan.	Jarðvegur - Leir.	1	1	1 g	84775
2017-10-157	Ílát, Leirker	81658	Leirkersbrot, rauðglerjað öðru megin	Jarðvegur - Leir.	1	1	1 g	
2017-10-158	Leirker, Múrsteinn	68120	Sextán múrsteinsbrot.	Jarðvegur - Leir.	1	16	175 g	84680
2017-10-159	Ílát, Leirker	83052	Brot af hvítleir með glerjun báðum megin og rauðri rönd öðru megin	Jarðvegur - Leir - Hvítleir. Jarðvegur - Leir.	1	1	1 g	
2017-10-160	Ílát, Leirker	83052	Gul glerjun báðum megin á broti	Jarðvegur - Leir.	1	1	1 g	
2017-10-161	Ílát, Leirker	83052	Leirkersbrot með glerjun öðru megin og með upphleyptar rákir hinum megin	Jarðvegur - Leir.	1	1	2 g	
2017-10-162	Krítarpípa, Leirker	81658	Krítarpípu brot	Jarðvegur - Leir.	1	1	1 g	
2017-10-163	Ílát, Leirker	86950	Leirkersbrot, glerjað að innan og rákótt að utan, þvermál íláts ca 17 cm	Jarðvegur - Leir - Rauðleir. Jarðvegur - Leir.	1	1	7 g	
2017-10-164	Ílát, Leirker	86950	Leirkersbrot með grænbrúnni glerjun að innan og sótað að utanverðu	Jarðvegur - Leir.	1	1	2 g	
2017-10-165	Flaska	86950	Sennilega stútur á flösku, grænt á litinn, 2 cm á þvermál	Gler.	1	1	2 g	
2017-10-166	Flaska	68120	Brúnt flöskugler	Gler.	1	2	8 g	
2017-10-167	Ílát	82178	Illa farið glerbrot	Gler.	1	1	1 g	
2017-10-168	Ílát	85268	Gænleitt glerbrot líklegast úr íláti.	Gler.	1	1	1 g	
2017-10-169	Ílát	82649	Illa farið glerbrot	Gler.	1	1	1 g	82178

Safnnúmer	Heiti	Nr. lags	Lýsing	Efni	Fjöldi	Brot	Vigt	Intrasis [ID]
2017-10-170	Ílát	Yfirborðslag	Eitt stórt og fimm lítil keramik brot úr rauðleir, rifflað að utan, glerjað að innan	Jarðvegur - Leir - Rauðleir.	1	6	59 g	
2017-10-171	Ílát	Yfirborðslag	Eitt lítið keramik brot, blómaskreytt að utan, hvítt að innan.	Brenndur leir - Keramik.	1	1	1 g	
2017-10-172	Koparblanda	85580	Eitt stórt brot úr kopar grip og nítján önnur lítil, mögulega brot úr reiðtygji. Öll brotin eru grænleit á lit.	Málmur - Kopar - Koparblanda.	1	20	46 g	
2017-10-173	Koparblanda	Yfirborðslag	Þrjú litlir naglar úr einhverskonar koparblöndu.	Málmur - Kopar - Koparblanda.	3	3	4 g	
2017-10-174	Koparblanda	Yfirborðslag	Prettán lítil brot úr einhverjum kopar grip, mögulega brot úr reiðtygji.	Málmur - Kopar - Koparblanda.	1	13	8 g	
2017-10-175	Koparblanda	Yfirborðslag	Eitt lítið koparbrot.	Málmur - Kopar - Koparblanda.	1	1	1 g	
2017-10-176	Járn	Yfirborðslag	Járnbútur.	Málmur - Járn.	1	1	30 g	
2017-10-177	Járn	Yfirborðslag	Eitt lítið járnbrott.	Málmur - Járn.	1	1	8 g	
2017-10-178	Járn	Yfirborðslag	Eitt lítið járnbrott.	Málmur - Járn.	1	1	5 g	
2017-10-179	Járn	Yfirborðslag	Eitt lítið járn brot, mögulega brot úr öngli?	Málmur - Járn.	1	1	12 g	
2017-10-180	Járn	87003	Þrjú járnbrott, tvö mögulega naglar.	Málmur - Járn.	1	3	16 g	
2017-10-181	Járn	Yfirborðslag	Einn járn gripur, mögulega nagli.	Málmur - Járn.	1	1	7 g	
2017-10-182	Járn	Yfirborðslag	Járnbútur, mögulega rónagli.	Málmur - Járn.	1	1	7 g	
2017-10-183	Viður	85580	Lítið viðarbrott. Er kantur af líklega einhverskonar ramma.	Viður.	1	1	3 g	
2017-10-184	Gjall	85580	Sextíu gjallmolar, gjallmolar þessir virðast vera gjall sem myndast þegar mór er brenndur.	Bergtegund - Gjall.	1	60	133 g	
2017-10-185	Gjall	87003	Þrjú litlir gjallmolar, virðist vera gjall frá málm. Þó svo að eitt af gjallmolunum sé þykkri í sér en hinir tveir.	Bergtegund - Gjall.	1	3	12 g	

Safnnúmer	Heiti	Nr. lags	Lýsing	Efni	Fjöldi	Brot	Vigt	Intrasis [ID]
2017-10-186	Gjall	Yfirborðslag	Gjallmolar, líklega gjall frá málm.	Bergtegund - Gjall.	1	6	34 g	
2017-10-187	Gjall	87003	Gjallmolar, mögulega gjall frá brenndri móösku.	Bergtegund - Gjall.	1	14	16 g	
2017-10-188	Skeljarbrot	85580	Skeljabrot.	Kalkskjöldur - Skel - Skelplata. Kalkskjöldur - Skel - Kuðungur. Kalkskjöldur - Skel - Krákuskel.	1	15	8 g	
2017-10-189	Skeldýr	85580	Krabbaklær?	Kalkskjöldur - Skel.	2	2	1 g	
2017-10-190	Dýrabein, Hvalur	87002	Tvö lítil brot úr hvalbeini, brennt að hluta til.	Bein - Dýrabein - Hvalbein. Bein - Dýrabein.	1	2	7 g	
2017-10-191	Dýrabein	87003	Blönduð bein.	Bein - Dýrabein.	1	15	28 g	
2017-10-192	Dýrabein	86810	Blönduð bein, fiski og önnur dýrabein	Bein - Dýrabein.	1	100	380 g	
2017-10-193	Dýrabein	Yfirborðslag	Fiskibein, kjálkar af kind og eitt lítið brennt bein	Bein - Dýrabein.	1	200	N/A	
2017-10-194	Dýrabein	Yfirborðslag	Leggur, sem borað hefur verið í.	Bein - Dýrabein.	1	1	25 g	
2017-10-195	Dýrabein	Yfirborðslag	Fuglabein.	Bein - Dýrabein.	1	12	19 g	
2017-10-196	Dýrabein	Yfirborðslag	Fuglahauskúpa.	Bein - Dýrabein.	1	1	6 g	
2017-10-197	Tönn	Yfirborðslag	Mannstönn, mjög nýleg, enn þá með hluta af glerjungi.	Bein - Tönn.	1	1	2 g	
2017-10-198	Járn	81713	Tvö járnbrott, annað virðist þó vera koparblanda frekar en járn.	Málmur - Kopar - Koparblanda. Málmur - Járn.	1	2	2 g	

Safnnúmer	Heiti	Nr. lags	Lýsing	Efni	Fjöldi	Brot	Vigt	Intrasis [ID]
2017-10-199	Nagli, Járn	81713	Þrír rónaglar.	Málmur - Járn.	3	3	32 g	82246
2017-10-200	Járn, Gjall	81687	Blanda af gjalli og járni.	Málmur - Járn. Bergtegund - Gjall.	1	5	18 g	
2017-10-201	Járn	72	Járnbrot, mögulega önglar, einn þeirra er fastur við stein.	Málmur - Járn.	1	5	81 g	
2017-10-202	Járn	81658	Tvö lítil járnbrot.	Málmur - Járn.	1	2	2 g	
2017-10-203	Járn	72	Járnstykki fast við tvo steina	Málmur - Járn.	1	1	13 g	
2017-10-204	Málmur	72	Lítil málmþynna	Málmur - Járn.	1	1	1 g	
2017-10-205	Járn	72	Tvö járnbrot	Málmur - Járn.	1	2	13 g	
2017-10-206	Rónagli, Járn	81713	Rónagli	Málmur - Járn.	1	1	23 g	81974
2017-10-207	Nagli, Járn	82178	Járnnagli	Málmur - Járn.	1	1	16 g	
2017-10-208	Rónagli, Járn	81687	Rónagli.	Málmur - Járn.	1	1	29 g	
2017-10-209	Rónagli, Járn	81687	Rónagli.	Málmur - Járn.	1	1	21 g	
2017-10-210	Málmur	81687	Sívöl mámlengja.	Málmur.	1	1	2 g	
2017-10-211	Nagli	81713	Járnnagli.	Málmur - Járn.	1	1	16 g	82247
2017-10-212	Viður, Járn	Yfirborð	Járn og viðarleifar fast saman	Viður. Málmur - Járn.	1	1	21 g	
2017-10-213	Víkur	82178	Víkurmoli	Bergtegund - Víkursteinn.	1	1	3 g	

Safnnúmer	Heiti	Nr. lags	Lýsing	Efni	Fjöldi	Brot	Vigt	Intrasis [ID]
2017-10-214	Brýnisbrot	85268	Brýnisbrot.	Bergtegund - Flöguberg.	1	1	5 g	86487
2017-10-215	Steinn	81713	Holufylling	Bergtegund - Steinn.	1	1	21 g	82161
2017-10-216	Verkfæri, Steinn	81658	Steinverkfæri	Bergtegund - Steinn.	1	1	247 g	
2017-10-217	Sakka	83223	Steinsakka.	Bergtegund - Steinn.	1	1	293 g	84056
2017-10-218	Gjallstykki	57221	Þrjú bútar.	Bergtegund - Gjall.	1	3	9 g	
2017-10-219	Steinn	Lausafundur	Rauður steinn	Bergtegund - Steinn.	1	1	26 g	
2017-10-220	Gjallmoli	83325	Gjallmoli.	Bergtegund - Gjall.	1	1	6 g	
2017-10-221	Gjallmoli	86005	17 molar.	Bergtegund - Gjall.	1	17	22 g	
2017-10-222	Kljásteinn	86005	Lítill steinn sem gæti verið kljásteinn.	Bergtegund - Steinn.	1	1	152 g	86139
2017-10-223	Fiskisleggja	86005	Fiskisleggjubrot	Bergtegund - Steinn.	1	1	701 g	86141
2017-10-224	Fiskisleggja	86005	Fiskisleggja	Bergtegund - Steinn.	1	1	1733 g	86140
2017-10-225	Draglóð	52257	Draglóð.	Bergtegund - Steinn.	1	1	1849 g	84195
2017-10-226	Fiskisleggja	68120	Fiskisleggja	Bergtegund - Steinn.	1	1	766 g	84681
2017-10-227	Múrsteinn	71	Rauður múrsteinn	Jarðvegur - Leir.	1	1	288 g	84682
2017-10-228	Hvalbein	84021	Hryggjarliður úr hval.	Bein - Dýrabein - Hvalbein.	1	2	214 g	84311
2017-10-229	Hvalbein	85772	Hryggjarliður úr hval.	Bein - Dýrabein - Hvalbein.	1	1	691 g	85809



Safnnúmer	Heiti	Nr. lags	Lýsing	Efni	Fjöldi	Brot	Vigt	Intrasis [ID]
2017-10-230	Dýrabein	72/68773	Dýrabein	Bein - Dýrabein.	1	N/A	5 g	
2017-10-231	Dýrabein	85268	Samansafn af dýrabeinum.	Bein - Dýrabein.	1	30	250 g	
2017-10-232	Dýrabein	83223	Samansafn af dýrabeinum.	Bein - Dýrabein.	1	30	176 g	
2017-10-233	Tönn, Dýrabein	81713	Dýrabeinasafn; 11 brot, 2 af þeim eru dýratennur	Bein - Dýrabein.	1	11	25 g	
2017-10-234	Dýrabein	81713	Samansafn af dýrabeinum sem inniheldur fuglahauskúpu	Bein - Dýrabein.	1	N/A	84 g	
2017-10-235	Gler	81713	Glerbrot.	Gler.	1	1	5 g	
2017-10-236	Dýrabein	72/68773	Dýrabein.	Bein - Dýrabein.	1	N/A	106 g	
2017-10-237	Fiskbein, Dýrabein	84877	Dýrabein og fiskbein.	Bein - Dýrabein.	1	>100	472 g	
2017-10-238	Dýrabein	86223	Ýmis dýrabein, meðal annars kjálki og leggur með gati.	Bein - Dýrabein.	1	6	154 g	
2017-10-239	Fiskbein, Dýrabein	84877	Dýrabein og fiskbein.	Bein - Dýrabein.	1	>100	570 g	
2017-10-240	Fiskbein, Dýrabein	85877	Dýrabein og fiskbein.	Bein - Dýrabein.	1	>100	353 g	
2017-10-241	Fiskbein, Dýrabein	81687	Dýrabein og fiskbein.	Bein - Dýrabein.	1	20	53 g	
2017-10-242	Dýrabein	81713	Dýrabein, mögulega hryggjarbein.	Bein - Dýrabein.	1	1	25 g	
2017-10-243	Fiskbein, Dýrabein	81713	Dýrabein og fiskbein.	Bein - Dýrabein.	1	<10	10 g	
2017-10-244	Fiskbein, Dýrabein	81713	Dýrabein og fiskbein.	Bein - Dýrabein.	1	>10	34 g	
2017-10-245	Fiskbein, Dýrabein	81658	Dýrabein og fiskbein.	Bein - Dýrabein.	1	<100	33 g	

Safnnúmer	Heiti	Nr. lags	Lýsing	Efni	Fjöldi	Brot	Vigt	Intrasis [ID]
2017-10-246	Dýrabein	68120	Stórgripatönn og bein.	Bein - Dýrabein.	1	N/A	21 g	
2017-10-247	Dýrabein	81713	Tvær stórgripatennur.	Bein - Dýrabein.	1	2	12 g	
2017-10-248	Dýrabein	81658	Samansafn dýrabeina ásamt kjálka.	Bein - Dýrabein.	1	6	91 g	
2017-10-249	Dýrabein	72/68773	Dýrabein, leggur.	Bein - Dýrabein.	1	N/A	22 g	
2017-10-250	Dýrabein	84021	Dýrabein.	Bein - Dýrabein.	1	N/A	1 g	
2017-10-251	Fiskbein, Dýrabein	82178	Dýrabein og fiskbein.	Bein - Dýrabein.	1	>100	170 g	
2017-10-252	Fiskbein	82178	Hryggir.	Bein - Dýrabein.	1	15	28 g	
2017-10-253	Fiskbein	81713	Fiskbein.	Bein - Dýrabein.	1	15	20 g	
2017-10-254	Fiskbein	82178	Fiskbein.	Bein - Dýrabein.	1	7	8 g	
2017-10-255	Dýrabein	81713	Dýrabein.	Bein - Dýrabein.	1	25	165 g	
2017-10-256	Fiskbein, Dýrabein	81658	Dýrabein og fiskbein.	Bein - Dýrabein.	1	N/A	38 g	
2017-10-257	Tönn, Dýrabein	81658	Dýratennur.	Bein - Dýrabein.	4	4	13 g	
2017-10-258	Fiskbein, Dýrabein	81687	Dýrabein og fiskbein.	Bein - Dýrabein.	20	20	21 g	
2017-10-259	Fiskbein, Dýrabein	81658	Dýrabein og fiskbein.	Bein - Dýrabein.	1	N/A	60 g	
2017-10-260	Dýrabein	Lausafundur	Dýrabein.	Bein - Dýrabein.	2	2	7 g	
2017-10-261	Tönn	81687	Dýratennur.	Bein - Dýrabein.	5	5	31 g	

Safnnúmer	Heiti	Nr. lags	Lýsing	Efni	Fjöldi	Brot	Vigt	Intrasis [ID]
2017-10-262	Nagli	82178	Tveir járnaglar.	Málmur - Járn.	2	2	17 g	
2017-10-263	Viður	81687	Viðarbútur.	Viður.	1	1	4 g	
2017-10-264	Flögubergsbrot	86950	Brot úr flögubergi.	Bergtegund - Flöguberg.	1	1	N/A	
2017-10-265	Dýrabein	83223	Samansafn dýrabeina og fiskibeina. Tennur eru í sér poka.	Bein - Dýrabein.	>100	N/A	369 g	
2017-10-266	Dýrabein	84021	Dýrabein, líklega úr hval.	Bein.	1	1	94 g	84310
2017-10-267	Dýrabein	57221	Dýrabein, hryggjarliður.	Bein - Dýrabein.	3	1	89 g	
2017-10-268	Fiskbein, Dýrabein	82178	Samansafn dýrabeina og fiskbeina.	Bein.	50	50	186 g	
2017-10-269	Fiskbein, Dýrabein	83223	Samansafn dýrabeina og fiskbeina.	Bein.	30	30	137 g	
2017-10-270	Fiskbein, Dýrabein	85268	Samansafn dýrabeina og fiskbeina. Tennur eru hafðar sér í poka.	Bein.	30	30	107 g	
2017-10-271	Dýrabein	83325	Bein úr stórgrip.	Bein.	1	1	91 g	84057
2017-10-272	Dýrabein	83223	Dýrabein.	Bein.	15	15	115 g	
2017-10-273	Tönn, Dýrabein	82178	Stórt dýrabein, tennur og brennt bein.	Bein.	7	7	43 g	
2017-10-274	Tönn, Dýrabein	57221	Dýrabein, mörg brot. Tennur eru geymdar sér í poka.	Bein.	10	10	72 g	
2017-10-275	Fiskbein, Tönn, Dýrabein	83223	Samansafn dýrabeina og fiskbeina. Tönn er geymd sér í poka.	Bein.	20	20	58 g	
2017-10-276	Dýrabein	82178	Dýrabein.	Bein.	4	4	58 g	
2017-10-277	Dýrabein	83325	Dýrabein.	Bein.	1	2	2 g	

Safnnúmer	Heiti	Nr. lags	Lýsing	Efni	Fjöldi	Brot	Vigt	Intrasis [ID]
2017-10-278	Fiskbein	Yfirborðslag	Fiskbein. Fannst við hreinsun við byggingu F.	Bein.	1	1	1 g	
2017-10-279	Dýrabein	84153	Dýrabein og kjálki.	Bein.	4	4	29 g	
2017-10-280	Dýrabein	84153	Dýrabein.	Bein.	4	4	8 g	
2017-10-281	Vikur	82178	Vikur.	Bergtegund - Vikursteinn.	6	6	8 g	
2017-10-282	Fiskbein, Dýrabein	84021	Samansafn dýrabeina og fiskbeina.	Bein.	6	6	10 g	
2017-10-283	Fiskbein	83223	Fiskbein.	Bein.	1	N/A	6 g	
2017-10-284	Fiskbein, Dýrabein	87002	Dýra- og fiskbein.	Bein.	1	>50	469 g	
2017-10-285	Fiskbein, Skel	84877	Fiskbein og skeljabrot. Ein sigtun.	Bein.	1	>200	1123 g	
2017-10-286	Fiskbein, Dýrabein	87003	Dýra- og fiskbein.	Bein.	1	>200	1015 g	
2017-10-287	Fiskbein, Skel	84877	Fiskibein. Sum beinin eru brennd. Tveir pokar.	Bein.	1	>200	1181 g	
2017-10-288	Fiskbein, Dýrabein	86950	Stór dýrabein ásamt nokkrum fiskbeinum.	Bein.	1	30	306 g	
2017-10-289	Fiskbein, Dýrabein	84877	Dýra- og fiskbein. Fundust við sigtun.	Bein.	1	>100	597 g	
2017-10-290	Fiskbein, Dýrabein	87000	Dýra- og fiskbein.	Bein.	1	>100	409 g	
2017-10-291	Fiskbein, Dýrabein	86810	Dýra- og fiskbein.	Bein.	1	<50	209 g	
2017-10-292	Fiskbein, Dýrabein	87001	Dýra- og fiskbein.	Bein.	1	<50	385 g	
2017-10-293	Fiskbein, Dýrabein	82178	Dýra- og fiskbein.	Bein.	1	12	41 g	

Safnnúmer	Heiti	Nr. lags	Lýsing	Efni	Fjöldi	Brot	Vigt	Intrasis [ID]
2017-10-294	Fiskbein, Dýrabein	85772	Dýra- og fiskbein.	Bein.	1	10	48 g	
2017-10-295	Dýrabein	Yfirborðslag	Dýrabein, fannst við hreinsun í A-horni	Bein.	1	N/A	22 g	
2017-10-296	Fiskbein, Dýrabein	82178	Dýra- og fiskbein.	Bein.	1	20	27 g	
2017-10-297	Tönn, Dýrabein	57221	Dýrabein og dýratönn	Bein.	1	2	9 g	
2017-10-298	Fiskbein, Dýrabein	83052	Dýra- og fiskbein.	Bein.	1	5	2 g	
2017-10-299	Fiskbein, Dýrabein	82178	Dýra- og fiskbein.	Bein.	1	15	15 g	
2017-10-300	Fiskbein, Dýrabein	84782	Dýra- og fiskbein.	Bein.	1	15	44 g	
2017-10-301	Tönn, Dýrabein	83052	Dýrabein og dýratönn	Bein.	1	5	38 g	
2017-10-302	Fiskbein, Dýrabein	82178	Dýra- og fiskbein.	Bein.	1	N/A	8 g	
2017-10-303	Dýrabein	86551	Dýrabein.	Bein.	1	1	2 g	
2017-10-304	Fiskbein, Dýrabein	72/68773	Dýra- og fiskbein.	Bein.	1	2	5 g	
2017-10-305	Fiskbein, Dýrabein	82178	Dýra- og fiskbein.	Bein.	1	17	30 g	
2017-10-306	Fiskbein, Dýrabein	82178	Dýra- og fiskbein.	Bein.	1	25	51 g	
2017-10-307	Fiskbein, Dýrabein	84021	Dýra- og fiskbein.	Bein.	1	15	10 g	
2017-10-308	Tönn, Dýrabein	83052	Dýrabein og dýratönn	Bein.	1	5	14 g	
2017-10-309	Fiskbein, Dýrabein	83325	Dýra- og fiskbein.	Bein.	1	3	6 g	

Safnnúmer	Heiti	Nr. lags	Lýsing	Efni	Fjöldi	Brot	Vigt	Intrasis [ID]
2017-10-310	Fiskbein, Dýrabein	82178	Dýra- og fiskbein, fannst við sigtun	Bein.	1	6	2 g	
2017-10-311	Fiskbein, Dýrabein	83223	Dýra- og fiskbein. Fannst við hreinsun	Bein.	1	20	14 g	
2017-10-312	Dýrabein, Bein	84877	Bennd bein	Bein.	1	7	15 g	
2017-10-313	Gjall	82178	Gjallmoli	Bergtegund - Gjall.	1	1	24 g	
2017-10-314	Gjall	83052	Gjallmolar	Bergtegund - Gjall.	3	3	40 g	
2017-10-315	Gjall	81713	Gjallmoli	Bergtegund - Gjall.	1	1	7 g	
2017-10-316	Gjall	68773	Gjallmolar	Bergtegund - Gjall.	2	2	6 g	
2017-10-317	Ílát, Leirker	84877	Ílát, hrjúft að utan og glerjað að innan	Jarðvegur - Leir - Rauðleir. Jarðvegur - Leir.	1	4	20 g	
2017-10-318	Ílát, Leirker	84877	Hvítleirsbrod, hrjúft að utan með gulum glerjung að innan	Jarðvegur - Leir - Hvítleir. Jarðvegur - Leir.	1	2	17 g	
2017-10-319	Pottur, Leirker	84877	Sennilega fótur af potti	Jarðvegur - Leir.	1	1	49 g	
2017-10-320	Leirker	84877	Grænn glerungur að innan	Jarðvegur - Leir.	1	2	2 g	
2017-10-321	Nagli, Járn	84877	Fimm járnaglar.	Málmur - Járn.	5	5	35 g	
2017-10-322	Koparblanda	84877	Fjórir bútar af mislöguðum málmbútum, einn búturinn með brotnu gati.	Málmur - Kopar.	4	4	10 g	
2017-10-323	Málmur	84877	Málmþynna.	Málmur.	1	1	25 g	
2017-10-324	Vikur	82178	Níu vikurmolar	Bergtegund - Vikur.	9	9	8 g	

Safnnúmer	Heiti	Nr. lags	Lýsing	Efni	Fjöldi	Brot	Vigt	Intrasis [ID]
2017-10-325	Steinn	84877	Lítið brot af dökkum stein.	Bergtegund - Steinn.	1	1	3 g	
2017-10-326	Brýnisbrot	84877	Brot af brýni með gati	Bergtegund - Flöguberg.	1	1	6 g	
2017-10-327	Gler	72	Dökkt glerbrot, illa farið	Gler.	1	1	2 g	
2017-10-328	Passaglas	84877	Mögulegt brot úr passaglas	Gler.	1	1	2 g	