

Guðný Zoëga
Kári Gunnarsson
Hjalti Pálsson
Bryndís Zoëga

Eyðibbyggð og afdalir Skagafjarðar XII- byggðasögurannsókn



Byggðasafn Skagfirðinga
Rannsóknaskýrslur
2019/215

Forsíðmynd: Horft til vesturs yfir bæjartóftir á Háaseli í landi Brúnastaða.

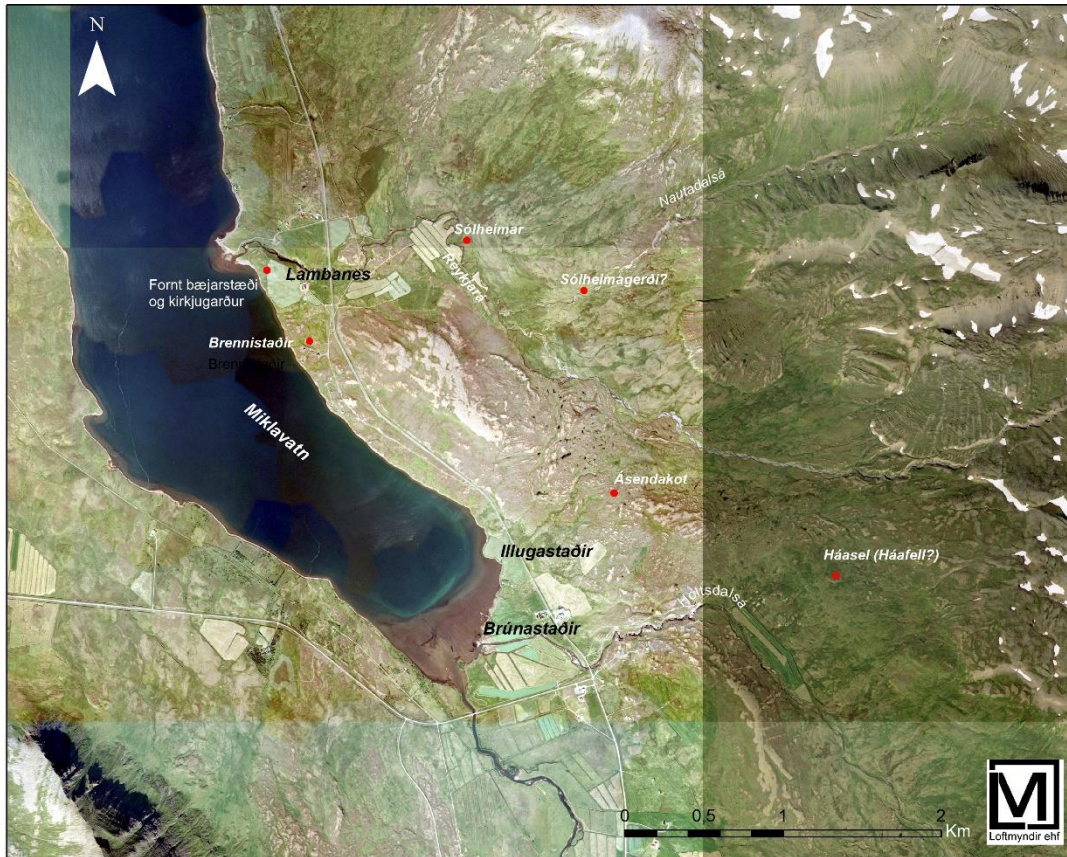


© Bygðasafn Skagfirðinga
2019/215

Contents

1	Inngangur	2
2	Aðferðafræði	3
3	Staðir sem rannsakaðir voru 2018	5
3.1	Slétta	5
3.1.1	Óþekktar bæjarleifar	5
3.2	Brúnastaðir	6
3.2.1.	Háasel (Háafell?)	6
3.2.2.	Sel í landi Brúnastaða	7
3.3	Lambanes	7
3.3.1	Lambanes - bæjarstæði	8
3.3.2	Brennistaðir	9
3.3.3	Sólheimar/Blómsturvellir	12
3.3.4	Sólheimagerði? (Réttarkot?)	13
3.4	Illugastaðir	13
3.4.1	Ásendakot	14
4	Samantekt	15
5	Lokaorð	15
6	Heimildir	17

1 INNGANGUR



Mynd 1. Yfirlitsmynd yfir minjar í landi Lambaness, Illugastaða og Brúnastaða. .

Allt frá árinu 2003 hafa starfsmenn Fornleifadeildar Byggðasafns Skagfirðinga og Byggðasögu Skagafjarðar verið í samstarfi um rannsóknir á fornum byggðaleifum í Skagafirði, undir merkjum verkefnisins Eyðibygð og afdalir Skagafjarðar. Alls hafa yfir 150 staðir verið rannsakaðir með könnunarskurðum og/eða kjarnaborum en þar fyrir utan hafa fjölmargar minjar verið mældar upp. Rannsóknirnar hafa bætt miklu við fyrirliggjandi þekkingu á aldri, gerð og legu elstu byggðaleifa í héraðinu.

Áhersla er lögð á staði sem komið hafa í ljós við vettvangsferðir byggðasöguritarara. Oft er þá um að ræða staði sem heimildir nefna en hafa annað hvort týnst eða að fjöldi og gerð minja gefa til kynna eldri og/eða flóknari byggðasögu en ætluð hefur verið. Rannsóknin miðar einnig að því að gera heildstæða könnun á byggðasögu jaðarsvæða svo sem hálandis, eyðidala, eyja og sellanda. Þannig hafa safnast upplýsingar um byggðaleifar sem ólíklegt er að hefðu orðið rannsóknarefni vegna þess hve úrleiðis þær eru. Gagnagrunnur sá sem til verður við rannsóknirnar er vistaður á Byggðasafni Skagfirðinga og útgáfa rannsóknarniðurstaðna á þess ábyrgð en niðurstöðurnar eru einnig birtar í Byggðasögunni.

Það svæði sem nú hefur verið ítarlegast rannsakað eru Fljótin. Bæði vegna þess að meiri tími hefur verið til aflögu við vinnslu bókana sem taka yfir svæðið en einnig hafa fengist góðir styrkir úr Fornminjasjóði og Uppbyggingasjóði Norðurlands vestra til verksins. Heildstæð

mynd er því að verða til af aflagðri fornbyggð í Fljótunum, allt frá landnámi fram um 1900, sem vonandi verður grundvöllur ítarlegri rannsókna á svæðinu. Það er því kappsmál að kanna alla staði sem líklegir þykja til að hafa verið mannbústaðir innan tímarammans sem ritun byggðasögunnar tekur yfir en rannsóknirnar 2018 voru unnar að hluta í tengslum við útgáfu níunda bindis, sem á að koma út haustið 2019.

Aldur var skoðaður á 7 stöðum sumarið 2018 í landi jarðanna Lambaness, Illugastaða, Brúnastaða og Sléttu. Auk þess voru borkjarnar teknir á bæjarstæðum Melbreiðar, Illugastaða og Húnsstaða en þeir gáfu engar niðurstöður.

Vettvangsrannsókn, heimildavinna, úrvinnsla og skýrslugerð voru í höndum Guðnýjar Zoëga fornleifafraeðings, Bryndísar Zoëga, landfræðings og starfsmanna Byggðasögunnar Kára Gunnarssonar og Hjalta Pálssonar..

Heimildamönnum og landeigendum eru færðar kærar þakkir fyrir upplýsingar, aðstoð og leyfi til rannsókna.

Rannsóknarnúmer frá Minjastofnun Íslands: 201705-0109

Rannsóknarnúmer frá Þjóðminjasafni Íslands: 2018-35

2 AÐFERÐAFRÆÐI

Minjar eru mældar upp með Trimble Geo7X staðsetningartæki með um 100cm skekkjumörkum. Hnitakerfið sem stuðst er við er ISN93.

Kjarnabor sem er um 3cm að breidd er notaður til að gera bæði for- og fullnaðarkönnun á minjum. Með borkjörnum má greina hvort um mannvistarleifar er að ræða og, þar sem aðstæður eru góðar, einnig aldur og tegund minjanna. Oftast gefa borkjarnarnir fullnægjandi niðurstöður en annars eru könnunarskurðir teknir. Við rannsókn með kjarnabor er málband lagt þvert yfir tóftir eða garðlög og kjarni tekinn með metra eða tveggja metra millibili. Mismunandi er hversu marga kjarna þarf að taka en reynt er að stilla fjölda þeirra í hóf. Jarðlög in kjarnanum eru skráð á þar til gert eyðublað, ljósmynduð og hnit tekið á borholunni. Þar sem jarðlög eru glögg og mannvistarlög vel varðveitt má greina þykkt og gerð laga og hvort um er að ræða gólf útihúsa eða mannbústaða. Þar sem gjóskulög eru glögg í jarðvegi má meta aldur minja út frá afstöðu gjósku og mannvistarlaga í kjörnunum. Þegar engin mannvist kemur fram í kjörnum eru þeir ekki skráðir sérstaklega en niðurstaðna getið í umfjöllun um minjar.

Könnunarskurðir eru hafðir eins fáir og litlir og unnt er, bæði til að spara tíma og til að hrófla sem minnst við minjunum. Ef komið er niður á flóknar mannvistarleifar er skurðunum lokað án frekari rannsókna. Stundum þarf að taka fleiri en einn skurð til að viðunandi niðurstöður fáiast. Jarðlög í skurðarsniðum eru teiknuð upp, þeim lýst og ljósmyndir teknar. Sniðin eru svo hnitsett með Trimble 7XH sem gefur undir metra í skekkju.

Aldur minja er metinn eftir afstöðu gjóskulaga. Þar sem gjóska liggur óhreyfð yfir og/eða undir mannvistarlögum má meta aldur leifanna út frá því. Gjóskulinsur, sem oft finnast í torfi, gefa einnig hugmynd um það hvenær torf hefur verið tekið og jafnvel vísbendingar um endurbyggingar veggja.

Helstu gjóskulög sem finnast í Skagafirði eru:

H3 – þykkt gulleitt forsögulegt gjóskulag.

LnL – Landnámslagið, grænleitt gjóskulag féll um 870 e.Kr.

Vj~1000 – þunnt blá- eða grænleitt lag úr Vatnajökli sem féll um 1000 e.Kr.

H1104 (H1) – hvítt gjóskulag úr Heklu sem féll 1104 e.Kr. Er nokkuð þykkt og auðgreinanlegt.

H1300 – gráleitt gjóskulag úr Heklu sem féll árið 1300 e.Kr.

H1766 – svart gjóskulag úr Heklu, rétt undir grasrót, féll 1766.

Öll ártöl sem gefin eru upp eru eftir Kristsburð og þess er ekki sérstaklega getið í texta skýrslunnar.

Þar sem fjallað er um minjar í texta eru númer í hornklofum númer minjanna á viðeigandi teikningu minjastaðarins. Jarðlög eru einnig aðgreind með númerum í hornklofum í texta. Á yfirlits-teikningum er aldur minja gefinn til kynna með mismunandi litum. Eldri minjarnar eru dekkri að

lit. Staðsetning kjarna er sýnd á ólituðum myndum og eru númer kjarna þá höfð rauð á lit. Hnitaskrá yfir minjar, töflur og teikningar með lýsingu á kjörnum má finna aftast í skýrslu. Gjóska sem liggur á sínum stað er sögð *in situ* í lýsingum á borkjörnum. Staðirnir sem getið er í skýrslunni eru jafnan taldir upp í landfræðilegri röð.

Loftmyndir eru mikilvægt greiningartæki við skráningu fornleifa en þær eru oft mismunandi að gæðum og stundum teknar á þeim árstíma eða við aðstæður þar sem minjar sjást illa. Stuðst er við loftmyndir frá Loftmyndum ehf sem eru í eigu Sveitarfélagsins Skagafjarðar. Sumarið 2015 voru í fyrsta sinn teknar myndir af einstaka minjum og minjasvæðum með flygildi. Slík myndataka getur bætt miklu við greiningu minja sem erfitt að fá yfirlit yfir á jörðu niðri. Myndir úr flygildi geta bætt við fleiri sjónarhornum auk þess sem mismunandi birta, gróðurfar og nærmyndir geta betur dregið fram lögun og gerð minja.

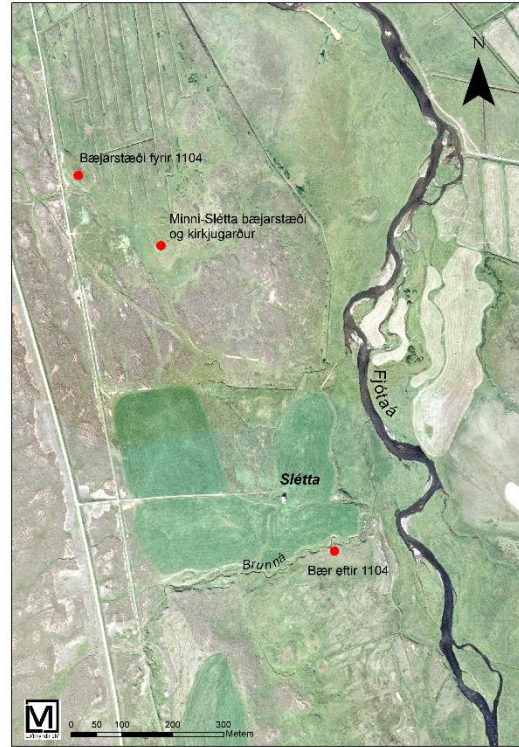


Mynd 2. Gjóska í jarðvegssniði. Neðst má sjá þunna hvíta línu sem er Heklugjóska sem féll 1104. 20cm ofan hennar er dökkgrá gjóska H1300. Um 8cm ofan hennar er svört gjóskulína H1766.

3 STAÐIR SEM RANNSAKAÐIR VORU 2018

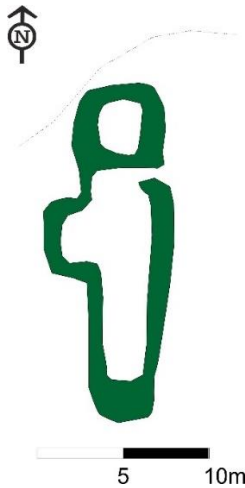
3.1 SLÉTTA

Eyði jarðarinnar Slétta er fyrst getið í sálugjafabréfi frá 1403 og var í eigu Hólastól 1449.¹ Slétta var að fornu mati 30 hundruð en færð niður í 17,8 árið 1861. Í jarðabók 1709 (bls. 310-11) er í jarðamat talið með eyðibýlið Minni-Slétta og nefnt að þar kunni bærinn að hafa staðið í upphafi. Við byggðasögurannsóknirnar 2017 og 18 kom í ljós að byggð á Slétta kann að hafa verið þríþætt. Nyrst í landinu fundust leifar bæjarstæðis, skáli og fleiri tóftir. Sá bær er aflagður fyrir 1104. Leifar bæjar og kirkjugarðs var einnig að finna á svokallaðri Minni-Slétta og virðist sem það bæjarstæði hafi verið aflagt þegar á 12. öld. Ummerki fundust svo um byggð fyrir 1300 á núverandi bæjarstæði.² Vera kann að á Slétta hafi verið fleirbýlt um tíma en bæjarstæðin þrjú kunna einnig að vera ummerki um aflögn og flutning bæjarstæðisins.



Mynd 3. Yfirlitsmynd sem sýnir bæjarstæðin þrjú á Slétta. Bærinn sem skoðaður var 2018 er neðst á mynd.

3.1.1 Óþekktar bæjarleifar



Mynd 4. Bæjartóft frá miðöldum, sunnan Brunnár.

Við vettvangsferð byggðasöguritarara 2018 komu fram fornar bæjarleifar innan túns sunnan bæjarlækjar (Brunnár) um 130m suðaustan núverandi íbúðarhúss. Um var að ræða jarðsokkna tóft á syðri bakka bæjarlækjarins sem snéri norður-suður. Tóftin var 21m á lengd og um 6m á breidd, mögulega þrískipt og virtist útskot hafa verið á vestari langvegg. Dyr hafa verið norðarlega á eystri langhlið. Breidd veggja var um metri en veggir voru allir hlaupnir í þúfur og að hluta óljósir.

Rannsókn 2018

Teknir voru borkjarnar í gólf tóftarinnar og einnig í móanum utan hennar. Engar niðurstöður fengust í kjörnum utan tóftar en í kjörnum teknum í tóftinni var gólflag í mannabústað sem í voru kol og móaska.

Túlkun

Byggingin er augljóslega mannabústaður og virtist reistur eftir 1104. Ekki var hægt að ákvarða hvenær hann hefur verið aflagður, en það hefur þó verið snemma á öldum.

¹ Íslenskt fornbréfasafn III, 685.

² Eyðibygð og afdalir SkagafjarðarX, rannsóknarskýrsla 2017/177.



Mynd 5. Horft til suðurs yfir bæjartóft á svokölluðu Háaseli í landi Brúnastaða. Vera kann að þar sé bærinn Háafell sem getið

3.2 BRÚNASTAÐIR

Brúnastaðir er landnámsjörð Brúna hins hvíta og er hennar getið í Landnámabók.³ Í fornbréfum er jarðarinnar fyrst getið 1449 en var jörðin í eigu Hólastóls.⁴ Í Jarðabókum 1760 og 1847 er jörðin talin 30 hundruð. Eyðihjáleigan Brúnastaðakot er nefnd í Jarðabók Árna og Páls⁵ en sumarið 2018 voru skoðaðar leifar annars smábýlis á svokölluðu Háaseli.

3.2.1. Háasel (Háafell?)

Engar vissar heimildir eru fyrir bæ á Háaseli en í manntalsbók Barðs- og Stóra-Holtssókna árin 1784-1831 er fólk talið til heimilis að Háafelli á árunum 1798-1801. Í örnefnaskrá Hannesar Hannessonar frá Melbreið segir hann í athugasemdum í lok skrárinnar. „Mér hefur verið sagt að á „Háaseli“ hafi verið bær. Ekki veit ég hvort svo hefur verið og tel það jafnvel ekki líklegt.“ (HSk, 4to. Örnefni á Brúnastöðum eftir Hannes frá Melbreið.). Rannsóknirnar 2018 sýndu að bær hefur verið þar, a.m.k. til skemmri tíma á síðari öldum. Hvort tóftir á Háaseli eru tóftir Háafells er ekki hægt að fullyrða en tilvist yngri bæjartófta styður að svo geti verið .

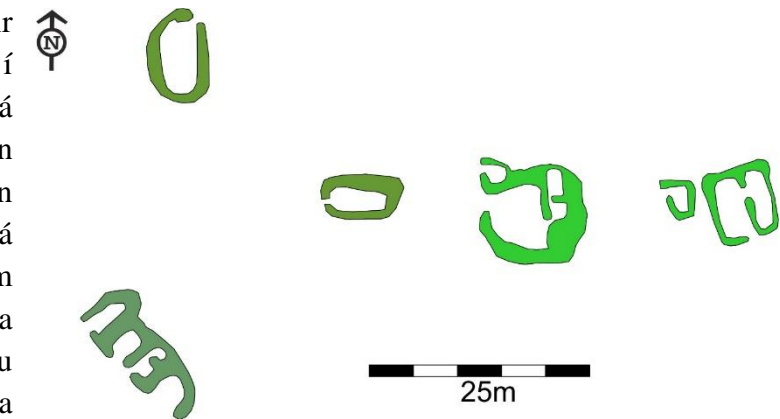
³ Íslensk fornrit I. Landnámabók bls. 243-244.

⁴ Íslenskt fornbréfasafn V, bls. 38.

⁵ Bindi 9, bls. 236

Rannsókn 2018

Sumarið 2018 voru teknir borkjarnar á svokölluðu Háaseli í landi Brúnastaða. Þær liggja á Háaselsenni um 1.600 m austan bæjar, í brekku austan og ofan Holtastaðaár. Efstu tóftirnar á Háaseli eru tvískiptar, um 7 m langar og 7 m breiðar, snúa norðaustur/suðvestur og eru ágætlega glöggar. Þær tóftir hafa öll líkindi útihúsa og ekki útilokað að eldri bygging geti verið undir þeim. Um 13 m



Mynd 6. Tóftir á Háaseli. Ljósgrænni minjarnar eru leifar bæjar sem líklega hefur verið í byggð á 18.-19. öld en dekkri tóftirnar tilheyra eldra seli.

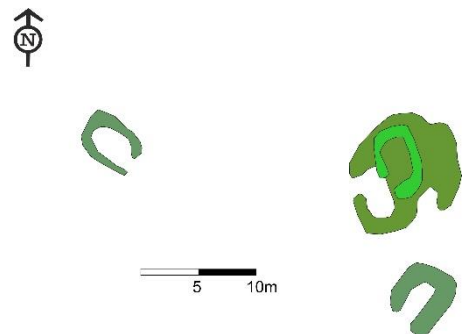
neðar (vestar) er tóftahóll sem er stærri um sig en ógleggri, ef frá er talin glögg lítil tóft í norðvesturhorni. Enginn vafi er á að þarna hefur staðið bær og er ruslahaugur falin í jörðu norðan við tóftahólinn. Um 7 m vestar er lítil tóft, 2x2 m, en sambyggð henni er tóft, 8x4 m, og snýr upp og niður brekkuna. Um 20 metrum neðar og nokkru sunnar í brekkunni eru hefðbundnar tóftir sels. eru þar þrjú hús sambyggð og kvíar áfastar þeim að norðan. Virðast seltóftirnar mun eldri en aðrar minjar á Háaseli. Nyrst og neðst tófta er ferhyrind bygging, líklega fjárrétt, um 9x5 m að utanmáli.

Túlkun

Kjarnar sem teknir voru í og við yngri tóftirnar staðfestu að um býli hafi verið að ræða, líklega notað í skamman tíma. Torf í veggjum var með 1300 gjóskunni en einnig þunnri svartri gjósku, líklega 1766. Eldri minjar voru þó undir tóftunum sem gætu verið af eldri bæ, eða e.t.v. eldri seltóftir. Í nágrenninu voru þó aðrar eldri tóftir af seli.

3.2.2. Sel í landi Brúnastaða

Áður óþekktar seltóftir fundust í landi Brúnastaða og voru mældar upp. Tóftirnar liggja innan um hóla í grónum móa um 200m suður af Brúnastaðaá og 1,5km austur af Brúnastaðabæ. Tóftirnar eru fjórar, þrjár fornlegar tóftir sem tilheyra selinu en ofan á aðal seltóftunum var yngri tóft, líklega mótóft fremur en heytóft því miklar mógrafir eru þarna á svæðinu.



Mynd 7. Áður óþekkt sel í landi Brúnastaða. Mótóftin er ljósari að lit.

3.3 LAMBANES

Aldur var skoðaður á fjórum stöðum í landi Lambaness, á gömlu bæjarstæði í heimatúni, á svokölluðum Brennistöðum sunnan heimatúns, og á tveimur meintum fornbylum í úthaga, Sólheimum (Blómsturvöllum) og Sólheimagerði og/eða Réttarkoti. Einnig voru skoðaðar ónefndar tóftaleifar norður og upp af Sólheimum.

3.3.1 Lambanes - bæjarstæði



Mynd 8. Horft til norðvesturs yfir heimatún á Lambanesi. Syðst (fjærst) í túninu var bæjarstæðið á 11. öld og norðan þess hringlaga flöt sem verið gæti svokallaður Bænhúsgarður. Ljósmynd: Kári Gunnarsson.

Í örnefnaskrá Lambaness (bls. 1) segir: Gamli bærinn stóð u.þ.b. 6 metrum utan (austan) við íbúðarhúsið, sem nú er [...] Enn þá fyrr stóð gamli bærinn á hæð austur og niður á túninu. Beint fyrir utan (austan) hann, á hæð, stóð áður bænhús. Bænhúsgarðurinn var hinsvegar suðvestan í hólnum sem gamli bærinn (þ.e. sá eldri) stóð á. Bænhúsgarðurinn var hringmyndaður og man Gunnlaugur vel eftir honum. Nú er búið að slétta yfir þennan hól.“ Í handriti að örnefnaskrá eftir Hannes Hannesson er bæjarstæðinu svo lýst: „Gamlivegurinn lá út og ofan mitt túnið. Yst og neðst við gamlaveginn eru Hólar. Þar stóð „Gamlibærinn“ rétt ofan við veginn – það er vafalaust mikið yfir 100 ár síðan bærinn var færður, líklega nær 200 árum.“ Núna er þarna sléttað tún og ekkert eftir sem bendir til bæjarins.

Rannsókn 2018

Kjarnar voru teknir í slétta flöt yst (nyrst) í túni neðan og vestan við svokallaða Hóla. Í kjörnunum komu fram ummerki um byggð bæði fyrir og eftir 1104. Augljóst var að miklum jarðvegi hefur verið rutt ofan af svæðinu og engar eiginlegar byggingar fundust. Um 15 m norðvestan nyrsta kjarnans sem tekinn var hringlaga sléttuð flöt á hólkoli. Hún var um 16m í þvermál. Vera kann að þarna sé bænhúsgarðurinn sem getið er í örnefnaskrá. Erfitt er að gera sér grein fyrir lýsingu í örnefnaskrá þar sem austur er notað þar sem greinilega er átt við vestur.

Túlkun

Bærinn hefur staðið á svæðinu vestan við Hóla bæði fyrir og eftir 1104 en ekki var hægt að tíma- eða staðsetja hann nákvæmar.

3.3.2 Brennistaðir



Mynd 9. Yfirlitsteikning af túngörðum og öðrum minjum á Brennistöðum. Bæjarhóllinn hefur líklega verið austast og efst í túni undir fjárhústöft sem þar er.

Leifar fornþýsins Brennistaða er að finna um 300m sunnan við núverandi íbúðarhús á Lambanesi. Brennistaða er fyrst getið í Jarðabók frá 1709 (bls. 22) en þar segir: Brennester heitir það pláts, sem fjárhúsin standa á og eru girðingar í kring so sem mönnum þykir líklegt að einhvörntíma hafi þar bygð staðið. En enginn getur hjer neitt framar um undirréttað. Í örnefnaskrá Lambaness (bls. 2) segir: „Beint suður af gamla bænum (síðara), utan túns, stóð gamalt býli, nefnt Brennistaðir. Þar er sagt að brunnið hafi þrisvar sinnum. Í kringum Brennistaði var smá tún, u.þ.b. 1 hektari að stærð. Nú hafa tóftir Brennistaða verið sléttaðar og byggður sumarbústaður þar.“ Í handriti að örnefnaskrá eftir Hannes Hannesson er bæjarstæðinu hinsvegar lýst svo: „Suður frá túninu fyrir neðan gamlaveg taka við holt. Syðsti hóllinn þar heitir „Arnarhóll“, upp af Arnarhól eða heldur norðar er gamla býlið Brennistaðir, gamli vegurinn lá þar í gegnum túnið. Neðst í túninu á Brennistöðum var byggt nýbýli í vor sem leið [...]“

Rannsókn 2018

Töluverðar minjar eru á fornþýlinu Brennistöðum. Þar eru ummerki um tvo túngarða og hefur stærri garðurinn afmarkað nokkuð stærra svæði en garðurinn sem sagður er afmarka túnið á Brennistöðum. Í örnefnaskrá segir að tóftir Brennistaða hafi verið sléttaðar og þar byggður

sumarbústaður, Í umfjöllun Hannesar hinsvegar er þess einungis getið að byggður hafi verið nýbýli neðst í túninu. Þessi bygging sést á eldri loftmyndum en hefur nú verið fjarlægð. Staðurinn sem sumarbústaðurinn stóð virðist ekki líklegt bæjarstæði en bærinn hefur staðið efst (austast) innan túngarðs undir afgangi fjárhústóft sem þar er. Hún er augljóslega reist ofan á leifum eldri mannvirka sem mynda aflagna upphækkun sem liggur norður-suður. Þessi lega bæjarins er mun líklegri en þar sem sumarbústaðurinn stóð. Virkjamikið garðlag liggur einnig frá Miklavatni sunnan túngarðsins og í boga upp og til norðurs austan túnsins.

Teknir voru kjarnar í bæði stærri og minni túngarðsvegginn og voru þeir báðir reistir eftir 1104. Einnig var skoðar rofsnið í minni garðinn og virðist hann sömuleiðis hlaðinn eftir 1104. Engin augljós ummerki um mannvist komu fram á meinum bæjarhóli en augljóst er að mikið jarðvegsrof hefur orðið á svæðinu. Á sléttu flöt um 15m sunnan við meintan bæjarhól kom hinsvegar fram koladreif undir 1104 laginu. Vera kann að það sé vísbending um byggð fyrir þann tíma en hafa ber þann vara á að víða má finna kol í jarðvegi í Fljótunum tengd kolagerð.

Túlkun

Býli innan túngarðs eftir 1104, en þó möguleg ummerki um byggð eftir þann tíma.

Sólheimar/Blómsturvellir/Sólheimagerði/Réttarkot



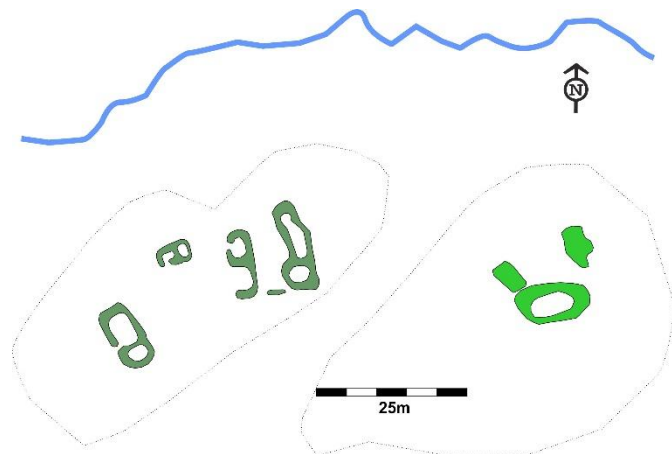
Mynd 10. Horft til norðvesturs yfir leifar fornbylisins Sólheima sem sjást sem dálítil hólbunga á miðri mynd. Fjarst á mynd er bæjarstæði Lambaness.

Örnefnin Sólheimar, Blómsturvellir, Sólheimagerði og Réttarkot eru þekkt í úthögum austast við fjallsrætur í Lambaneslandi. Eitthvað er þó á reiki hvar þessi meintu býli voru og hvað þau hétu á hverjum tíma.

Einungis eins býlis er getið í úthögum í jarðabókinni frá 1709 en þar segir (bls. 22): Sólheimar, fornt eyðiból hjer í landinu, hefur í auðn verið fyrir allra manna minni. Enginn veit með hvörjum kostum þessi bær hafi bygst. Þar hefur verið brúkuð selstaða frá heimajörðinni. Ekki er hjer mögulegt bygð að reisa fyrir vetrarríki.“ Í handriti að örnefnaskrá eftir Hannes Hannesson segir „Suður með ánni [Reykjará] neðan við Stóruskálarlæk, heita „Einbúamýrar“ yst og neðst í þeim á árbakkanum var gamalt býli sem hét „Sólheimar“ [...]“ Í örnefnaskrá Lambaness er þetta býli hinsvegar nefnt Blómsturvellir en þar segir (bls. 4): „Tveir lækir renna norðan Einbúamýra. Heita þér Ytri- og Syðri-Stóru-skálarlækur. Tungan milli þeirra heitir Kotatunga. Á þessari tungu eru tóftir af býlinu Blómsturvöllum. Gunnlaugi hefur verið sagt, að það hafi farið í eyði í Svartadauða ásamt Réttarkoti, sem tóftir eru af rétt fyrir norðan Ytri-Stóruskálarlæk. Þar sjást einnig tóftir af brunnhúsi sem þar hefur verið.

Leifar af býli eru neðst Einbúamýrum, tvöfaldur túngarður og tóftir innan hans. Þessar minjar passa við lýsingar á legu Sólheima annarsvegar og Blómsturvalla hinsvegar. Þar er því um tvö nöfn á sama staðnum að ræða og eru Blómsturvellir líklega seinni tíma tilbúningur. Nokkuð óljósara er þó með býlin Réttarkot og Sólheimagerði. Leifar af seli og líklega býli voru skráð á norðurbakka Nautadalsár, um 750m suðaustur af Sólheimum. Í handriti Hannesar segir: „Suður undir Nautadalsá átti að vera býli sem hét „Sólheimagerði“. Í annálum, mig mynnir 1840, er talað um vetrarskip, sem farist hafi úr Hraunakrók, þar er talinn maður frá Sólheimagerði.“ Líklegt er að um sé að ræða tóftir þær sem skráðar voru við Nautadalsána séu af Sólheimagerði, þótt ekki sé hægt að fullyrða þar um.

Hinsvegar er í örnefnaskrá nefnt býlið Réttarkot á norðurbakka Syðri-Stóruskálalækjar og þar sagðar leifar af brunnhúsi. Engar líklegar leifar bæjar fundust við Syðri-Stóruskálarlæk. Leifar af rétt og einhverjar tóftir eru dreifðar upp með Ytri-Stóruskálarlæk en virtust ekki líklegar til að vera af býli og engin mannvist fannst í kjörnum. Nokkrar tóftir, e.t.v. af seli og/eða stekk og rétt eru svo um 200m norðaustan Stóruskálarlækjar en þær virðast ólíklegar vera af umræddum bæ. Ein tóftanna á meintu Sólheimagerði er hinsvegar af brunnhúsi eða e.t.v. myllu. Vera kann að þarna hafi staðhættir eitthvað skolest til en ekki er hægt að fullyrða að Réttarkot sé sami staður og Sólheimagerði.



Mynd 11. Mögulegar tóftir sels og/eða stekki norðaustan Syðri-Stóruskálalækjar.



Mynd 12. Yfirlitsteikning af minjum á fornbylínu Sólheimum.

3.3.3 Sólheimar/Blómsturvellir

Fornlegur túngarður liggur í boga til austur og afmarkar túnstæði á nesi á austurbakka Reykjarár. Innan garðsins er svo annað smærra gerði en tilgangur þess er óviss. Túngarðurinn afmarkar tún um 220m á lengd frá norðri til suður og allt að 100m frá austri til vesturs, þar sem breiðast er. Reykjaráin myndar vesturhlið túnsins. Sunnarlega í túninu eru tóftarleifar, líklega af seli. Tóftirnar liggja á upphækkun sem bendir til að eldri byggingar séu undir þeim. Um 10m sunnan þeirra er svo aflöng óleggri tóft sem líktist bæjartóft. Tvær aðrar útihúsatóftir voru sunnarlega í túni.

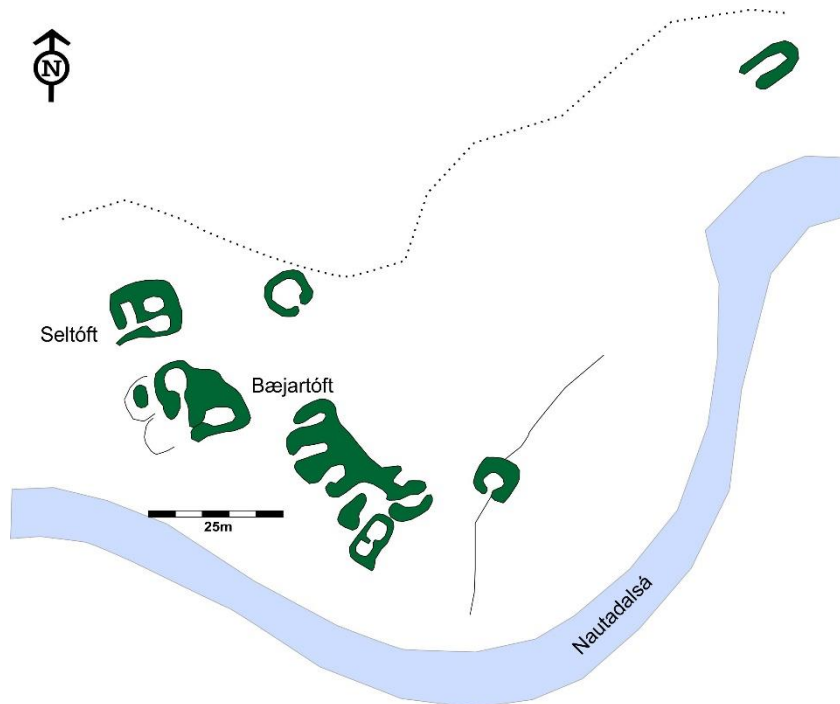
Rannsókn 2018

Kjarnar sem teknir voru vestan eldri bæjartóftarinnar gáfu til kynna byggð frá því eftir 1104 en fyrir 1300. Við bæjarrústirnar sem selið lá á gaf kjarni hinsvegar til kynna byggð eftir 1300. Seltóftin sem lá ofan þess bæjar hefur líklega verið aflögð á 18. öld.

Túlkun kjarna

Þarna eru ummerki um nokkuð veglegt býli sem verið byggt eftir 1100 og í byggð fram yfir 1300. Vísbending var um að bæjarstæðið hafði færst innan tús og kann býlið að hafa lagst í eyði fyrir 1300 en verið endurbyggt skömmu frá eftir að sú gjóska féll. Það verður þó ekki fullýrt. Þarna hefur svo verið haft í seli á síðari tímum en selstaðan virðist aflögð á 18. öld.

3.3.4 Sólheimagerði? (Réttarkot?)



Mynd 13. Yfirlitsteikning af minjum á meintu Sólheimgerði..

Tóftir liggja á norðurbakka Nautadalsár. Svæðið var mjög þýft og þakið sinu og erfitt að greina veggi og aldur tófta út frá gróðri. Þarna er þó líklega bær frá síðari öldum en kjarni var tekinn í stæðilegan öskuhaug. Vera kann að þarna sé að finna leifar tveggja bæja en einnig kunna að vera þarna fleira en eitt sel en glöggar tóftir af seli er að finna nyrst á tóftasvæðinu. Þarna eru augljóslega tóftir af bæ (bæjum?) og seli en óvíst hvort þetta er Sólheimagerði það sem nefnt er

1840. Forvitnilegt er að austan meintra bæjartófta eru leifar smákofa sem niðurgrafin renna liggur frá og í Nautadalsá. Tóftin líkist einna helst tóft af myllu en gæti líka verið af brunnhúsi líkt og í ornefnaskrá er sagt er að hafi verið á Réttarkoti.

Rannsókn 2018

Borkjarnar voru teknir umhverfis tóftirnar og í öskuhaug vestan meintrar bæjartóftar.

Túlkun

Borkjarnar gáfu ekki aldur á tóftunum, að öðru leyti en því að öskuhaugurinn er yngri en 1104.

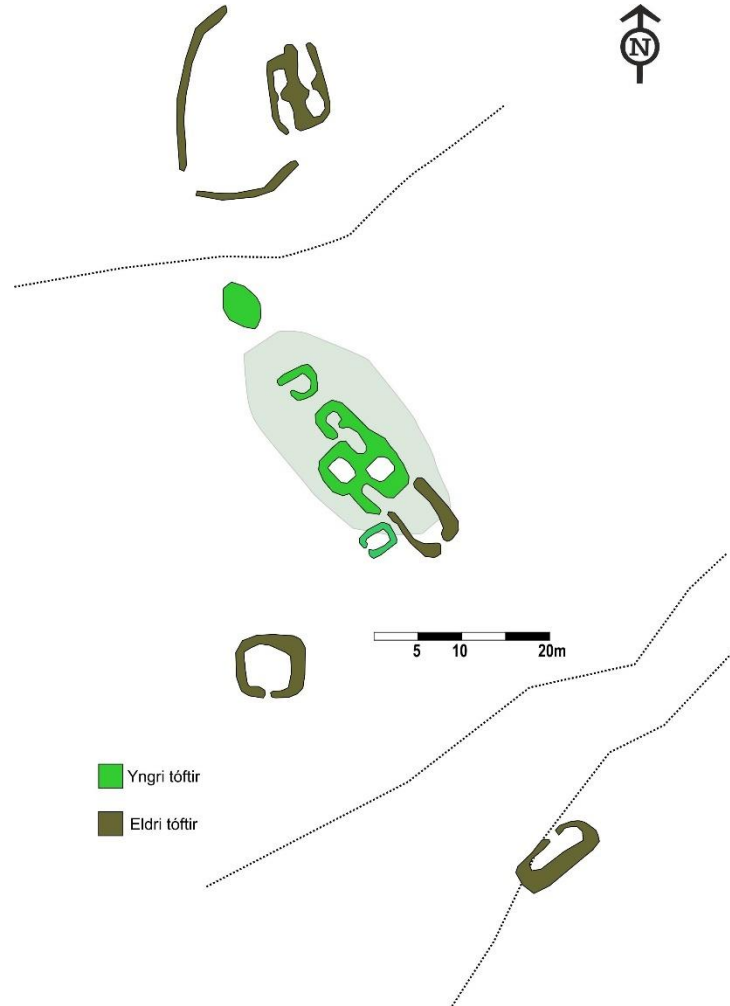
3.4 ILLUGASTAÐIR

Í Jarðabók 1760 (bls. 336) eru Illugastaðir taldir 30 hundruð með afbýlinu Björnshúsum. Í Ferðabók Olavíusar 1964, bls. 318 er nefnt Illugastaðakot en engar heimilir eru um það kot annarsstaðar og þar er Björnshúsa ekki getið. Ásendakot eru svo nefnd í ornefnaskrá Illugastaða (bls. 4).

3.4.1 Ásendakot

Í örnefnaskrá Illugastaða (bls. 4) segir „Upp af Klauf eru svokölluð Ásendakot; þar var býli segir í Jarðabók Á.M., en um 1700 er það komið í auðn. Einhver misskilningur virðist þarna á ferð því Ásendakots er ekki getið í jarðabókinni heldur eru þar einungis nefnd Björnshús.“⁶

Tóftir eru á uppblásnum ási um 660m norðaustur af bæjarstæði Illugastaða. Á svæðinu voru tóftir bæjar og öskuhaugs frá síðari öldum en einnig fornlegri tóftir sem benda til eldri byggðar eða landnytja af einhverju tagi. Bæjartóftin leit út fyrir að geta verið frá 18.-19. Öld, samföst bæjar- og útihús, en ekki var hægt að ákvarða aldur hennar nánar. Bærinn stóð á dálítilli upphækkun sem bendir til að undir þeim séu eldri minjar. Óljós veggjabrot tóftar lágu suður af bæjartóftunum og að hluta undir þær. Norðan bæjarins var svo öskuhaugur. Í lægð norðan bæjartóftanna er að finna mjög uppblásna og fornlega tóft. Umhverfis hana virðist hafa verið hringlaga gerði sem var orðin mjög uppblásið en sást þó sæmilega á kafla syðst og að hluta vestan tóftanna. Ekki var hægt að staðfesta hvort þarna var um mannabústað að ræða. Suður af yngri bæjarleifunum eru tóftir fornrar réttar og sunnan sunds, sunnan tóftanna var jarðsokkin fornleg tóft. Engin ummerki túngarðs fundust utan gerðisins umhverfis nyrstu tóftirnar.



Mynd 14. Yfirlitsteikning sem sýnir mjar á Ásendakotum.

Rannsókn 2018

Kjarnar voru teknir umhverfis tóftirnar gáfu takmarkaðar upplýsingar sökum þess hve jarðvegseyðing hefur verið mikil. Kjarni í haug norðan tóftanna sýndi hinsvegar að þar hefur verið öskuhaugur. Kjarni í réttina fornu sunnan bæjarins benti til að hún hafi verið hlaðin eftir 1104. Einum kjarnanna sem tekinn var utan tófta kom fram koladreif fyrir 1104 og eftir 1300. Óvíst er hvort að það eru merki um býli þar sem að koladreif kemur víða fram í kjörnum í Fljótum.

Túlkun

⁶ Sjá umfjöllun um Björnshús í Eyðibýggð og afdalir X, rannsóknarskýrslu 2018/203.

Parna hefur verið býli, e.t.v. á 18. eða 19. öld. Vísbendingar voru um mögulegt eldra býli eða landnytjar, en þær tóftir hafa verið aflagðar þegar á miðöldum.

4 SAMANTEKT

Sumarið 2018 var gerð borkjarnarannsókn í Fljótum í Skagafirði. Aldur var greindur á 7 stöðum í landi Sléttu, Lambaness, Illugastaða og Brúnastaða en engar niðurstöður fengust hinsvegar á bæjarstæðum Melbreiðar, Nefsstaða og Húnsstaða. Forn tóft innan túngarðs á Sléttu reyndist vera mannabústaður, líklega á 12. – 14. öld en óvíst er hvort að bærinn hefur þá staðið þarna eða hvort það hafi verið tvíbýlt, því bærinn er nú norðar í túninu.

Tafla 1. Fornleifar og aldur skv. gjósku í borkjörnum.

Tegund minja	Sérheiti	Jörð	Tegund rannsóknar	Aldur
Fornbýli/bæjarstæði?	Slétta?	Slétta	Borkjarnar	Eftir 1104
Bæjarstæði	Lambanes	Lambanes	Borkjarnar	Fyrir 1104
Fornbýli	Brennistaðir	Lambanes	Borkjarnar	Eftir 1104
Fornbýli/sel	Sólheimar/Blómsturvellir	Lambanes	Borkjarnar	Eftir 1104, eftir 1300
Fornbýli/sel	Sólheimagerði/Réttarkot?	Lambanes	Borkjarnar	Eftir 1104
Fornbýli, óþekkt	Ásendakot	Illugastaðir	Borkjarnar	Eftir 1104, fyrir 1766?
Fornbýli, sel	Hásel (Háafell?)	Brúnastaðir	Borkjarnar	Fyrir 1766, eftir 1766

Á Lambanesi var staðfest hvar elsta bæjarstæðið, og mögulega kirkjugarður hafa legið, en það var nokkru neðar í túni en núverandi bær. Í landi Lambaness voru auk þess skoðuð þrjú fornbýli en öll virtust byggð eftir að 1104 gjóskan féll. Á tveimur þeirra, Brennistöðum og Sólheimum hefur byggð lagst snemma af en á mögulegu Sólheimagerði voru ummerki um bæ frá 17. – 19 öld. Í landi Illugastaða og Brúnastaða fundust leifar býla sem hafa verið í byggð einhvern tímum á tímabilinu 17.-19. öld. Áhugavert er að í Fljótum hafa byggst upp litlir bæir í úthögum á 18 og 19 öld, en sáralitlar heimildir eru til um þessi býli. Flest þeirra eru þó byggð á eða við eldri minjar, oftast sel. Víða finnast ummerki um mis- gamlar og umfangsmiklar byggingaleifar á sama stað, vitnisburður um breytta landnotkun og samfélagshætti

5 LOKAORÐ

Með tiltölulega einföldum rannsóknum hefur miklu verið aukið við fyrirliggjandi þekkingu á skagfirskri fornbyggð. Búið er að fylla í sögu einstakra bæja og byggðahluta auk þess sem fjöldi áður óþekktra og nafnlausra byggðaleifa hefur verið kortlagður. Ljóst er að í Fljótum er óvenju mikið af heillegum búsetuminjum, sem að hluta orsakast af því hversu snemma margar jarðir hafa farið í eyði og stórvirkar vinnuvélar hafa því ekki verið notaðar til að slétta úr túnnum, nema að litlum hluta. Einnig kunna snjóþyngsli og veðurfar að spila inn í varðveisluskilyrðin.

Síðasta bindi Byggðasögunnar sem krefst vettvangsvinnu kemur út haustið 2019 og verður Holtshreppur tekinn þar fyrir. Sumarið 2019 er ætlunin að skoða fornleifafraðilega nokkra staði sem urðu út undan eða bættust við 2018 en þetta verður seinasta vettvangssumarið sem tengist ritun Byggðasögunnar. Ljóst er er þó að Fljótin bjóða upp á marga spennandi möguleika til frekari og fjölbreyttari rannsókna og er það framtíðarverkefni að byggja ofan á þann grunn sem lagður hefur verið með byggðasögurannsóknunum.

6 HEIMILDIR

Prentaðar heimildir

Íslenskt fornbréfasafn III (Diplomatarium Islandicum III) (1896). Kaupmannahöfn: Hið íslenska bókmenntafjelag.

Íslenskt fornbréfasafn (Diplomatarium Islandicum V) (1902). Kaupmannahöfn, Reykjavík: Hið íslenska bókmenntafjelag.

Gísli Magnússon (1970). Sala Hólastólsjarða, *Skagfirðingabók 5*. Sauðárkrókur: Sögufélag Skagfirðinga.

Guðný Zoëga, Kári Gunnarsson, Hjalti Pálsson og Bryndís Zoëga (2017). *Eyðibýggð og afdalir Skagafjarðar X*. Rannsóknaskýrslur Byggðasafns Skagfirðinga. Sauðárkrókur: Byggðasafn Skagfirðinga. BSk 2017/177.

Guðný Zoëga, Kári Gunnarsson, Hjalti Pálsson og Bryndís Zoëga (2018). *Eyðibýggð og afdalir Skagafjarðar XI*. Rannsóknaskýrslur Byggðasafns Skagfirðinga. Sauðárkrókur: Byggðasafn Skagfirðinga. BSk 2018/203

Íslensk fornrit I. Landnáma og Íslendingabók. (1968). Reykjavík: Hið íslenska fornritafélag.

Magnússon, Á., & Vídalín, P. (1930). *Jarðabók Árna Magnússonar og Páls Vídalíns IX bindi*. Kaupmannahöfn: Hið íslenska fræðafjelag.

Ólafur Olavísi (1964). *Ferðabók. Lnadshagir í norðvestur-, norður – og norðaustursýslum Íslands 1775-1777*. Reykjavík: Bókfellsútgáfan.

Örnefnaskrár:

Örnefnaskrá Illugastaða. Margeir Jónsson skráði. Örnefnastofnun Íslands.

Örnefnaskrá Brúnastaða. Kristján Eiríksson skráði. Örnefnastofnun Íslands.

Örnefnaskrá Lambaness. Kristján Eiríksson skráði. Örnefnastofnun Íslands.

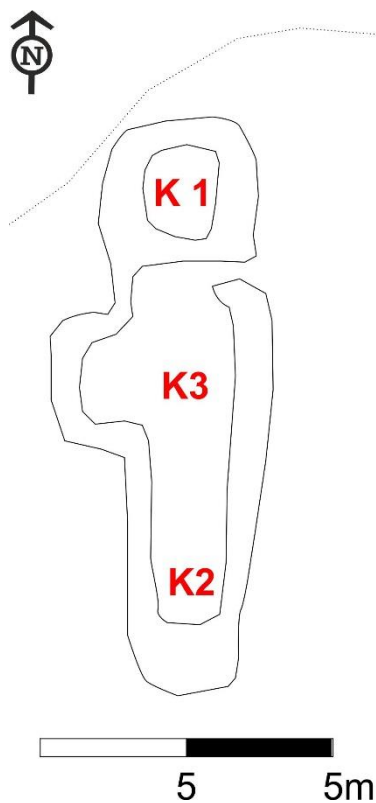
Óprentað

Hsk, 4to. Örnefni á Brúnastöðum eftir Hannes frá Melbreið

Tafla 2. Kjarnar sem teknir voru í tóftir sunnan bæjarlækjar á Sléttu.

Nr.	Staður	Dags.	Austun	Norðun	Lýsing
K1	Slétta	07.06.2018	498,988.932	615,537.683	Kjarni tekinn nyrst í aflanga hústóft. 0-6cm: grasrót. 6-22cm: rótað með H1104. 22-29cm: lagskipt þétt gólfslag með móösku og kolum. 29cm:H3, óhreyft.
K2	Slétta	07.06.2018	498,989.408	615,529.825	Kjarni tekinn syðst í aflanga hústóft. 0-5cm: grasrót. 6-16cm: fokjarðvegur. 16-22cm: gólfslag sem í voru móaska og kol. 22cm: H3, óhreyft.
K3	Slétta	07.06.2018	498,989.448	615,529.865	Kjarni tekinn í gólf í miðri aflangri húsatóft. 0-6cm: grasrót. 6-10cm: fokmold. 10-27cm: torf með H1104. 27-30cm: rótað með kolum. 30-33cm: moldarblandað gólfslag með kolum.

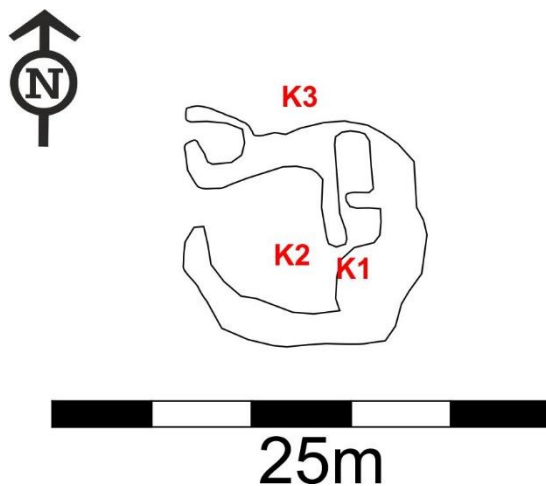
Túlkun: Virðist yngra en 1104 en ekki vitað hvenær komið í eyði.



Tafla 3. Kjarnar sem teknir voru í bæjartóft á Háseli eða Háafelli í landi Brúnastaða.

Nr.	Staður	Dags.	Austun	Norðun	Lýsing
K1	Háasel/Háafell	26.09.2018	500,834.162	617,896.079	Kjarni tekinn frama við inngang í meintar húsatóftir. 0-6cm: grasrót. 6-25cm: rótaður jarðvegur með torfi kolum og brenndum beinum. 25-60cm: lagskiptara torf með H3, H1300 og svartri þunnri gjósku. 60cm: náttúrulegt.
K2	Háasel/Háafell	26.09.2018	500,832.277	617,896.972	Kjarni tekinn í matjurtagarð framan (vestan) við meintar húsatóftir. 0-6cm: grasrót. 6-26cm: fremur einsleitt torf með H1104 og mögulega H1766. 26-30cm: gólf með kolum og brenndum beinum.
K3	Háasel/Háafell	26.09.2018	500,833.137	617,904.777	Kjarni tekinn í öskuhaug norðan tófta. 0-15cm: óhreyfður jarðvegur. 15-38cm: ruslalög, móaska og kol. 38-57cm: lagskipt torf með H1104. 57cm: H3 óhreyft.

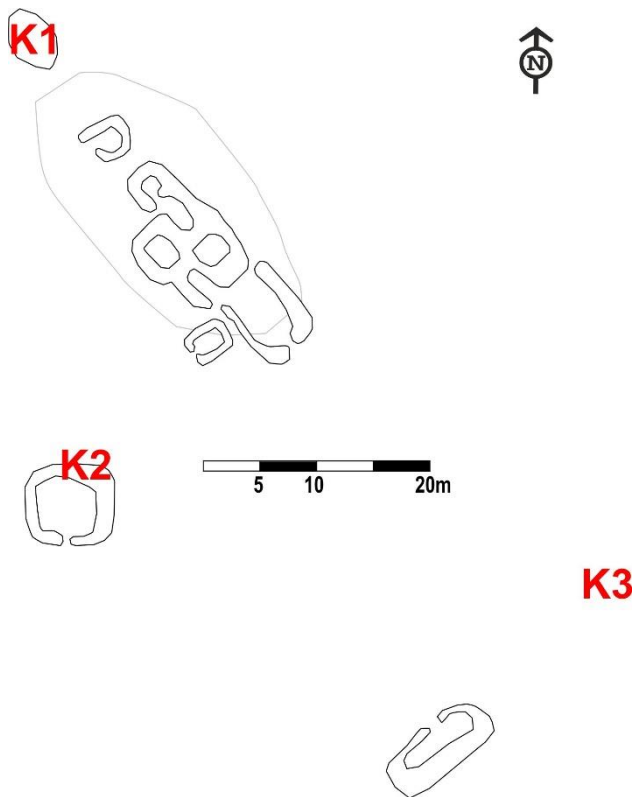
Túlkun: Bæjartóft líklega eftir 1766, ekki vitað hvenær komið í eyði.



Tafla 4. Kjarnar sem teknir voru á Ásendakotum í landi Illugastaða.

Nr.	Staður	Dags.	Austun	Norðun	Lýsing
K1	Ásendakot	26.09.2018	499.460,392	618.433,553	Kjarni tekinn í öskuhaug norðan tófta. 0-7cm: yfirborðsjarðvegur. 7-29cm: ruslalaug, kol og móaska. 29cm: óhreyft.
K1	Ásendakot	26.09.2018	499.448,117	618.415,669	Kjarni tekinn í vegg fornrar réttar. 0-10cm: óhreyft. 10-30cm: torf með 1104. 30cm: óhreyft.
K3	Ásendakot	26.09.2018	499.485,622	618.401,441	Kjarni tekinn í móa sunnan tófta. 0-7cm: óhreyft. 7cm: H1766. 8-24cm: einsleit mold með einstaka kolaögn, 25-27cm: einsleit mold. 27cm: H1104. 28-35cm: mold með koladreif. 35cm: óhreyft.

Túlkun: Ekki hægt að ákvarða aldur byggðar með nákvæmni. Bæjartóftir á yfirborði 18. – 19. öld en eldri tóftir eftir 1104.



Tafla 5. Kjarni tekinn á elsta bæjarstæði Lambaness.

Nr.	Staður	Dags.	Austun	Norðun	Lýsing
K1	Lambanes	26.09.2018	497.277,293	619.852,581	Kjarni tekinn á sléttum fleti í hólum neðst í túni. 0-6cm: grasrót. 6-20cm: rótað með kolum og 1104. 23cm: H1104 in situ. 24-30cm: rótað með kolum.
K2	Lambanes	26.09.2018	497.292,408	619.854,952	Kjarni tekinn í slétta flöt neðan Hóla neðst í túni. 0-6cm: grasrót. 6-34cm: rótað torf og móaska, mögulega öskuhaugur. 34cm: óhreyft.
K3	Lambanes	26.09.2018	497.318,125	619.802,670	Kjarni tekinn við smá hólbungu í túni. 0-8cm: grasrót. 8-27cm: rótaður jarðvegur með kolum og 1104 gjóskunni. 27-35cm. cm: kolalag. 35cm: H1104. 36-37cm: kolalag. 37-40cm: einsleitur jarðvegur. 40cm: óhreyft.

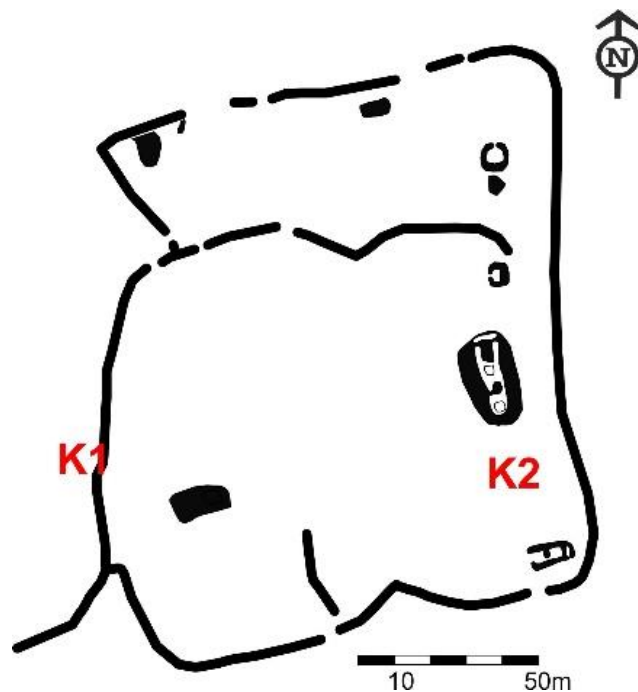
Túlkun: Bæjarstæði fyrir og eftir 1104.



Tafla 61. Kjarnar sem teknir voru á Brennistöðum í landi Lambaness.

Nr.	Staður	Dags.	Austun	Norðun	Lýsing
K1	Brennistaðir	26.09.2018	497,487.238	619,404.224	Kjarni tekinn í innri túngarð. 0-18cm: yfirborðsjarðvegur. 18-40cm: lagskipt torf með H1104. 40cm: steinn.
K2	Brennistaðir	26.09.2018	497,609.565	619,413.462	Kjarni tekinn í slétta flöt austast og efst í túni. 0-16cm: óhreyfður yfirborðsjarðvegur. 16cm: H1104 in situ. 16-23cm rótuð mold með koladreif. 23cm: Landnámslagið. 24cm: óhreyft.

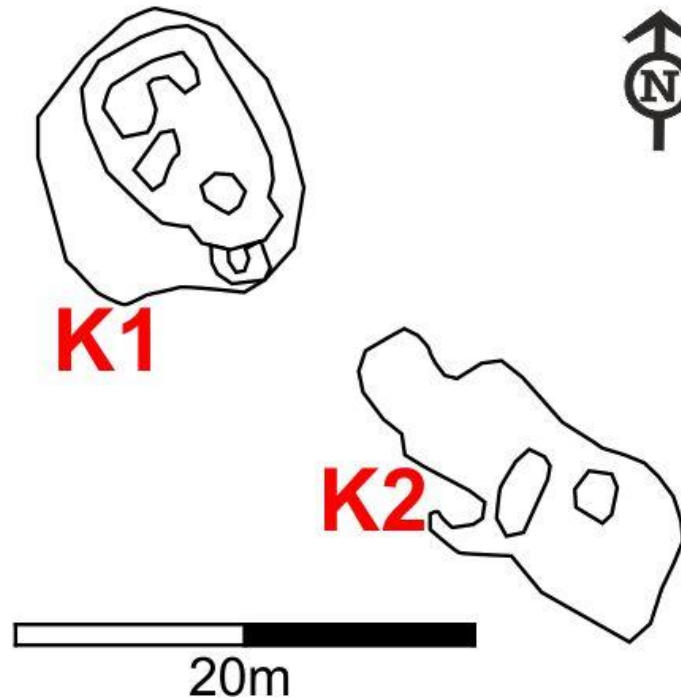
Túlkun: Virðist yngra en 1104 en ekki vitað hvenær komið í eyði. Engin ummerki um íveruhús.



Tafla 6. Kjarnar sem teknir voru á Sólheimum í landi Lambaness.

Nr.	Staður	Dags.	Austun	Norðun	Lýsing
K1	Sólheimar/Blómsturvellir	26.09.2018	498,498.343	619,967.487	Kjarni tekinn sunnan tófta af seli á eldri minjum. 0-5cm: grasrót. 5-35cm: ruslalög. 33cm: H1300 mögulega in situ. 34-49cm: torf með H1104. 49cm: óhreyft.
K2	Sólheimar/Blómsturvellir	26.09.2018	498,518.874	619,955.634	Kjarni tekinn sunnan óglöggra tófta sunnan greinilegust tóftanna. 0-13cm: óhreyft. 13cm: dökk gjóska in situ (H1300?). 13-27cm: ruslalög, kol og móaska. 27-40cm: Lagskipt torf með H1104. 39cm: óhreyft.

Túlkun: Tvö byggingaskeið bæjar. Eldra byggingaskeið 1104-1300. Seinna skeið eftir 1300. Seltóftir efst á hólnum mögulega 16.-17. öld.



Tafla 7. Kjarni tekinn við bæjarstæði á meintu Sólheimagerði í landi Lambaness.

Nr.	Staður	Dags.	Austun	Norðun	Lýsing
K1	Sólheimagerði	26.09.2018	499,246.321	619,708.483	Kjarni tekinn í nokkuð stæðilegan öskuhaug við bæjartóftir norðan lækjar. 0-15cm: óhreyfður yfirborðsjarðvegur. 15-55cm: ruslalög, kol móaska og brennd bein. 55cm: óhreyft.

Túlkun: Bæjartóftir eftir 1104, ekki hægt að greina efri mörk byggðar. Einnig seltóftir.

The diagram illustrates the archaeological site plan. It features several irregular outlines representing structures or features. A north arrow is positioned in the upper right quadrant, and a scale bar labeled '25m' is located at the bottom center. One of the structures is highlighted with the label 'K1' in red text.