

Sólrún Inga Traustadóttir
Almar Smári Óskarsson
Anna Soffía Ingólfadóttir
Björn Ari Örvarsson
Ísak Freyr Valsson
Jóhanna Valgerður Guðmundsdóttir
Katrín Alda Ámundadóttir
Snædís Sunna Thorlacius

Fornar rætur Árbæjar - Fornleifarannsókn

Áfangaskýrsla 2019



Reykjavík 2020
Borgarsögusafn Reykjavíkur
Skýrsla nr. 202



HÁSKÓLI ÍSLANDS



Borgarsögusafn
Reykjavíkur

Skýrslur Borgarsögusafns Reykjavíkur – Árbæjarsafns.
Ábyrgðarmaður: María Karen Sigurðardóttir, deildarstjóri minjavörslu og rannsókna,
Borgarsögusafni Reykjavíkur.
Ritstjórn: Sólrún Inga Traustadóttir og Angelos Parigoris.

© Borgarsögusafn Reykjavíkur

© Háskóli Íslands

© Sólrún Inga Traustadóttir, Almar Smári Óskarsson, Anna Soffía Ingólfssdóttir, Björn Ari
Örvarsson, Ísak Freyr Valsson, Jóhanna Valgerður Guðmundsdóttir, Katrín Alda
Ámundadóttir og Snædís Sunna Thorlacius.

Forsíðumynd: Nemendur standa við holur sem fundust á svæði A og er eftir timbursvið
frá hátíð verslunarmanna einhvertímann á árunum 1929-35.

Ljósmyndir í þessari skýrslu eru teknar af höfundum eða starfsmönnum
rannsóknarinnar árið 2019, nema annað sé tekið fram.

Kort: Ómar Valur Jónasson og Margrét Valmundsdóttir.

Borgarsögusafn Reykjavíkur – Árbæjarsafn

Skýrsla nr. 202

Reykjavík 2020

Öll réttindi áskilin

Grunnupplýsingar

Leyfisnúmer: 201606-0078

Þjóðminjasafnsnúmer: 2019-36

Verkefnanúmer Fornminjasjóðs: 201903-0085

Stutt lýsing rannsóknar: Rannsókn á bæjarstæði Árbæjar. Upphaf búsetu og þróun bæjarins frá öndverðu.

Tegund rannsóknar: Vísindarannsókn og nemendauppgröftur.

Staðsetning: Árbæjarsafn, Kistuhyl 4, 110 Reykjavík, Suðurland

GPS hnit: A 362653 N 404777

Rannsóknartími: 6.-31. maí 2019

Leyfishafi: Sólrún Inga Traustadóttir

Fjöldi sérfræðinga: 5

Fjöldi nema: 10



Efnisyfirlit

Myndaskrá.....	6
Inngangur	8
Fyrri rannsóknir	9
Fornar rætur Árbæjar - vettvangsrannsókn 2019	10
Aðferðafræði	10
Svæði A.....	12
Svæði B.....	14
Jarðsjármælingar	16
Gripir.....	19
Málmur	20
Leir	21
Bein.....	21
Gler	22
Steinn.....	22
Annað	23
Miðlunar- og safnaþáttur verkefnisins	24
Vettvangssýning – uppgröftur á safni.....	24
Samfélagsmiðuð fornleifafræði.....	25
Lokaorð.....	25
English summary	26
Heimildaskrá.....	29
Viðaukar	31
Viðauki I – Fundaskrá	31
Viðauki II - Einingaskrá.....	45
Viðauki III - Flæðirit (Harris Matrix).....	59
Viðauki IV – Kort	62
Jarðsjármælingar á 0 metra dýpi.....	62
Jarðsjármælingar á 0,7 metra dýpi.....	63
Jarðsjármælingar á 1,6 metra dýpi.....	64
Viðauki V – Mannvirki á bæjarhólnum	65
Viðauki VI – Ljósmyndaskrá	66

Myndaskrá

Mynd 1. Horft í suðvesturátt að Árbæ. Uppgraftarsvæði A til vinstri á mynd.....	9
Mynd 2. Öskuhaugurinn sigtaður við svæði B vorið 2019.....	11
Mynd 3. Árbærinn og svæði A.....	12
Mynd 4. Yfirlitsmynd af svæði A. Hægt er að greina stoðarholurnar á austurhluta svæðisins og K-1500 gjóskuna in situ í norðvestur horni. Dökkur torfveggur [3360] með grjóthleðslu fannst árið 2017 er efst vinstra megin á mynd. Lagnaskurðir einkenna svæðið sunnan við vegginn.	13
Mynd 5. Kort af svæði A, unnið í QGIS af Snædísí Sunnu Thorlacius, nemandi í fornleifafræði.....	13
Mynd 6. Samsett mynd. Á efri myndinni má sjá timbursvið fyrir aftan Árbæinn en fólk situr uppi á þaki hlöðunnar sem þar var austan við bæinn. Myndin er tekin um verslunarmannahelgi, einhverntímamann á árunum 1929-35. Á neðri myndinni standa nemendur við holurnar eftir sviðið.	14
Mynd 7. Vinnumynd af svæði B.	15
Mynd 8: Kort af svæði B, unnið í QGIS.	16
Mynd 9. Hæðakort af hluta Árbæjarsafns ásamt rannsóknarsvæðum jarðsjármælinga árið 2019, merkt með rauðum ferningi. Kortagerð: Gunnar Grímsson (2018), með viðbótum frá Sólrúnu Ingu Traustadóttur (2019).....	17
Mynd 10. Svörun á 1.5 metra dýpi. Mælingin sýnir svæðið sem er beint austan við núverandi bæjarhús Árbæjar.....	17
Mynd 11. Jarðsjármælingar í Árbæ 2019. Samsett mynd.	18
Mynd 12. Kort af jarðsjármælingum við Árbæinn ásamt uppgraftarsvæðum. Mælingarnar sem hér eru sýndar voru teknar á 1.6 metra dýpi. Áhugaverðustu svæðin eru þau sem sýna rauðan lit á myndinni næst bænum austanmegin og vestur af könnunarskurði 5. Þau verða skoðuð nánar. Loftmynd: Gunnar Grímsson. Kortagerð: Ómar Valur Jónasson.....	19
Mynd 13. Tafla sem sýnir hvernig fundasafnið skiptist eftir efnisflokkum.	20
Mynd 14. Tafla sem sýnir skiptingu málmfunda.....	20
Mynd 15. Skæri sem fundust í öskuhaugnum.	
Mynd 16: Ryðgaður járnfótur af potti (2019-36-69).....	21
Mynd 17. Rauðleirsbrot (2019-36-2) sem fannst í öskuhaugi [5395] á svæði B.	21
Mynd 18. Beinum raðað upp fyrir ljósmyndun.	22
Mynd 19. Kljásteyn úr öskuhaugi (2019-36-289).....	23
Mynd 20. Blýinnsigli fyrir textíl (2019-36-102) sem fannst á svæði A.	23
Mynd 21. Perla úr tálgukoli (2019-36-26) sem fannst í öskuhaug og líkist perlunni sem fannst á Hólum í Hjaltadal.	23

Mynd 22. Nokkrir skólahópar komu í heimsókn á Árbæjarsafn og fengu kynningu á rannsókninni. ..	24
Mynd 23. Síðasti dagur uppgrafarins og nemendur slaka á eftir að hafa lokað svæði B.	28

Inngangur

Verkefnið *Fornar rætur Árbæjar* hófst árið 2016 og er á vegum Borgarsögusafns Reykjavíkur í samstarfi við námsbraut í fornleifafræði, jarðvísindadeild og Jarðvísindastofnun Háskóla Íslands. Helstu markmið rannsóknarinnar eru að varpa ljósi á búsetusögu og þróun Árbæjar og að miðla fornleifafræði og niðurstöðum rannsóknarinnar til almennings (Sólrún Inga Traustadóttir, 2019, bls. 8). Verkefnið er styrkt af fornminjasjóði.

Árið 2019 fór fram fornleifauppgröftur á bæjarstæði Árbæjar dagana 6. - 31. maí. Uppgröfturinn var liður í námskeiðinu FOR406G (Fornleifarannsókn á vettvangi) sem kennt er við Háskóla Íslands og tóku átta nemendur þátt. Umsjónarmaður námskeiðsins og stjórnandi rannsóknar var Sólrún Inga Traustadóttir fornleifafræðingur en auk hennar var fornleifafræðingurinn Angelos Parigoris leiðbeinandi á námskeiðinu. Hreinsun og pökkun gripa fór fram samhliða uppgreftrinum undir leiðsögn Margrétar Bjarkar Magnúsdóttur, fornleifafræðings á Borgarsögusafni. Auk þess var Valur Magnússon með umsjón með alstöðvarmælingum og Arndís Lilja Blöndal Hauksdóttir var Margrėti Björk innan handar við hreinsun, pökkun og skráningu gripa. Nemendurnir sem tóku þátt í vettvangsnámskeiðinu voru: Anna Soffía Ingólfssdóttir, Almar Smári Óskarsson, Björn Ari Örvarsson, Björn Guðni Guðjónsson, Ísak Freyr Valsson, Katrín Alda Ámundadóttir, Oddur Broddi Þorsteinsson og Snædís Sunna Thorlacius. Skiptineminn Sophie Duhamel tók þátt um það bil hálfan uppgroftinn og nemandinn Óskar Ögri Birgisson tók þátt í fyrstu vikunni. Auk þess sáu Ómar Valur Jónasson og Muhammad Aúfaristama um jarðsjármælingar. Úrvinnsla og skráning gagna fór fram haustið 2019 og er liður í námskeiðinu FOR202G (Aðferðafræði II) við Háskóla Íslands. Angelos Parigoris er umsjónarmaður þess og tóku átta nemendur þátt í því.

Bestu þakkir til allra sem tóku þátt í rannsókninni á einn eða annan hátt árið 2019 en sérstakar þakkir til Antikva ehf fyrir lán á alstöð.



Mynd 1. Horft í suðvesturátt að Árbæ. Uppgraftarsvæði A til vinstri á mynd.

Fyrri rannsóknir

Sumarið 2015 var drenlög suðaustan við Árbæ endurnýjuð og við það komu í ljós allt að tveggja metra þykk mannvistarlæg sem teygðu sig í að minnsta kosti 14 metra suðaustur af bænum. Greina mátti mannvist bæði undir og yfir gjóskulagi Kötlu~1500 (Margrét Björk Magnúsdóttir og Anna Lís Guðmundsdóttir 2015, bls. 2 og 21).

Sumarið 2016 hófst verkefnið *Fornar rætur Árbæjar* formlega og voru gerðir fimm könnunarskurðir á svæðum þar sem grunur lék á að mannvirki og öskuhaugur bæjarins væru undir sverði. Markmið skurðanna var að staðsetja minjar innan túngarðs á bæjarstæði Árbæjar. Mannvist kom í ljós í öllum fimm skurðunum, þær yngstu frá 20. öld en þær elstu frá því fyrir 1226. Því var ljóst að mannvist á svæðinu ætti sér mun lengri sögu en ritaðar heimildir segja til um (Sólrún Inga Traustadóttir og Anna Lís Guðmundsdóttir 2016, bls. 6 og 23).

Sumarið 2017 var uppgraftarsvæði A opnað og alls voru grafin upp að hluta til eða í heild þrjú mannvirki frá mismunandi tímum og sáust merki um það fjórða. Sum mannvirkjanna voru ekki þekkt úr rituðum heimildum eða af kortum. Þá var umfang og aldur öskuhaugsins áætlaður með borkjarnatöku en búið var að staðfesta tilvist haugsins árið áður með könnunarskurði vestan við bæjarhúsin. Borkjarnarannsóknin leiddi í ljós að öskuhaugurinn hafði verið í notkun frá því eftir árið 1500 og fram á miðja 20. öld þegar bærinn lagðist í eyði. Öskuhaugurinn er um 17 m á lengd frá norðri til suðurs, 10 m frá

austri til vesturs og um 170 cm þar sem hann er þykkastur. (Sólrún Inga Traustadóttir 2017, bls. 13).

Sumarið 2018 voru gerðar jarðsjármælingar á um 725 fermetra svæði innan bæjarstæðis Árbæjar. Auk þess fór fram fornleifauppgröftur á tveimur svæðum; annars vegar á svæði A, sem var opnað sumarið 2017 og stækkað í 10 x 10 metra árið 2018 og hins vegar á svæði B sem var opnað árið 2018 á gamla öskuhaug bæjarins vestan við smiðjuna og er um 6 x 9 metrar (Sólrún Inga Traustadóttir, 2019, bls 8). Árið 2018 voru grafin jarðlög frá 16.- 20. öld á þessum tveimur svæðum innan bæjarstæðis Árbæjar. Þegar svæði A var stækkað kom í ljós að vesturhorn svæðisins var mikið raskað vegna rafmagns-og vatnslagna en í fyllingum í skurðunum mátti greina torf og hleðslugrjót. Áhugaverðasti fundurinn árið 2018 voru mannvistarlög í sniði nútímaskurðar við suðurbakka svæðis A. Þar hafði staðið högglistaverkið, *Kona að strokka* eftir Ásmundar Sveinsson og náði skurðurinn eftir styttuna niður í óhreyfðan jarðveg. Þar var m.a. að finna lítið eldstæði með landnámstorfi ofan á en um 40 cm þykk mannvistarlög voru undir 1226 gjóskulaginu *in situ*. Út frá gjóskulögum mætti skipta mannvistarlögnum í sniðinu í tvo fasa; 870-1226 og 1226-1500. Í sniðinu sást einnig ummerki um nýtt mannvirki sem hefur ekki verið greinilegt við uppgröft fyrri sumur, en það virðist liggja á milli gjóskulaga 1226 og 1500. Á miðju uppgriftarsvæði A kom í ljós framhald af torfhruni með mikilli K~1500 gjósku sem tengist mannvirki 3 sem fannst við uppgröft sumarið 2017 (Sólrún Inga Traustadóttir 2019, bls. 27-28 og 35-36).

Fornar rætur Árbæjar - vettvangsrannsókn 2019

Dagana 6. - 31. maí 2019 fór fram fornleifauppgröftur á tveimur svæðum í landi Árbæjar; annars vegar á svæði A, sem var opnað sumarið 2017 og stækkað í 10 x 10 metra vorið 2018 og hins vegar á svæði B sem var opnað á gamla öskuhaug bæjarins vestan við smiðjuna vorið 2018 og er 6 x 9 metrar að stærð. Einnig var haldið áfram að gera jarðsjármælingar á nokkrum svæðum en umsjón með mælingum hafði Muhammad Aúfaristama, doktorsnemi í jarðvísindum, og Ómar Valur Jónasson fornleifafræðingur. Nemendur voru þeim til aðstoðar við mælingar á vettvangi.

Aðferðafræði

Við uppgröftinn er notuð einingaaðferð (e. *single context method*), þar sem hvert mannvistarlag (t.d. jarðlag, byggingarhluti eða hola) er skilgreint sem einn stakur

atburður í tíma og nefnist *eining*. Einingin er ljósmynduð og henni lýst á stöðluðu skráningarblaði. Hver eining var mæld upp með alstöð og mælingunum hlaðið í gagnagrunninn Intrasis undir lok hvers vinnudags. Svæði A og B voru grafin með múrskleið og á svæði B voru mannvistarlög sigtuð með 7 mm sigti. Allir gripir sem taldir eru til fornleifa skv. 3 gr. laga í I þætti, I kafla um menningarminjar voru teknir til varðveislu. Yngri gripir til dæmis leirker, gler og járngripir voru einnig varðveittir og eru notaðir í safnastarfi og við miðlun til safngesta. Allir varðveittir gripir hafa verið hreinsaðir og þeim hefur verið pakkað samkvæmt leiðbeiningum Þjóðminjasafns Íslands um umhirðu forngripa og frágang. Auk þess voru þeir ljósmyndaðir, mældir og skráðir í Sarp, menningarsögulegt gagnasafn. Þetta var gert jafnóðum á vettvangi en þeir gripir sem ekki tókst að ljósmynda og skrá á meðan að á uppgreftrinum stóð var gengið frá í áfanganum FOR202G (Aðferðafræði II) um haustið. Allar ljósmyndir af vettvangi voru skráðar í ljósmyndaskrá jafnóðum og skráin síðan færð yfir á stafrænt form. Tölur yfir bæði einingar og gripi voru einnig yfirfærðar á stafrænt form sem sjá má í viðaukum. Forritin sem notuð voru við úrvinnslu gagna eru Intrasis, QGIS, Harris Matrix Composer, Microsoft Excel og Word.



Mynd 2. Öskuhaugurinn sigtaður við svæði B vorið 2019.

Jarðsjármælingar voru gerðar með jarðsjá (*Ground Penetrating Radar*) á fjórum afmörkuðum svæðum innan túngarðs á bæjarstæði Árbæjar með 25 cm millibili með 200 mHz loftneti. Grid var sett upp á hverju svæði fyrir sig og gengið hornrétt bæði eftir x og

y-ás. Mælingarnar voru hnitsettar með Trimble alstöð. Við úrvinnslu jarðsjármælingagagna var forritið GPR-Slice notað.

Svæði B var lokað um leið og uppgreftri lauk þann 31. maí 2019 en svæði A var haldið opnu yfir sumaropnunartíma Árbæjarsafnsins sem hluti af miðlunar- og safnaþætti rannsóknarinnar. Því var lokað undir lok september. Gengið var vel frá báðum svæðum með því að leggja plastdúka yfir og torfþökur þétt þar ofan á.



Mynd 3. Árbærinn og svæði A.

Svæði A

Vorið 2019 var haldið áfram að grafa á svæði A sem er 10 x 10 metrar að stærð og áherslur voru lagðar á austurhluta svæðisins þar sem yngri mannvistarlög eru að finna en einnig voru fyllingar og skurðir eftir nútímarask rannsókuð. Einna áhugaverðast sem fannst á svæðinu voru 12 stoðarholur sem fyrst voru taldar hafa verið eftir girðingastaura en kom

þó fljótt í ljós að þær voru eftir stoðir undan timbursviði sem sett var upp á svæðinu á fyrri hluta 20. aldar.



Mynd 4. Yfirlitsmynd af svæði A. Hægt er að greina stoðarholurnar á austurhluta svæðisins og K-1500 gjóskuna in situ í norðvestur horni. Dökkur torfveggur [3360] með grjóthleðslu fannst árið 2017 er efst vinstra megin á mynd. Lagnaskurðir einkenna svæðið sunnan við vegginn.

Mannvirki 3, sem fannst árið 2017, var fjarlægð í þessum áfanga en ekki reyndist það vera mikil bygging eins og vonir voru um því engin gólfslög fundust sem gætu tilheyrt henni. Því helst sú túlkun að um lítið gerði hafi verið að ræða sem tengist dýrahaldi á bænum rétt eftir árið 1500.

Í SV-horni svæðis A eru tveir skurðir eftir nútímaleiðslur (sjá mynd 5) og á sama svæði fannst talsvert magn af gjalli, brot úr járnþotti og leirkersbrot. Þrátt fyrir að hornið sé töluvert raskað liggur grunur á að þar séu leifar af smiðju. Í sniði á lagnaskurðinum, [7903], sást strengjatorf með gjósku frá 1226. Um er að ræða nýtt mannvirki sem ekki hefur sést áður á svæðinu.



Mynd 5. Kort af svæði A, unnið í QGIS af Snæðisi Sunnu Thorlacius, nemandi í fornleifafræði.



Mynd 6. Samsett mynd. Á efri myndinni má sjá timbursvið fyrir aftan Árbæinn en fólk situr uppi á þaki hlöðunnar sem þar var austan við bæinn. Myndin er tekin um verslunarmannahelgi, einhverntímann á árunum 1929-35. Á neðri myndinni standa nemendur við holurnar eftir sviðið.

Alls eru 143 fundanúmer skráð frá svæði A. Gripirnir sem fundust þar voru aðallega málmgríp (mest járn og kopar), gjall, leirker og gler. Einnig fundust innsigli úr blýi (2019-36-102) og þrjár krítarpípur. Sjá nánar um efnisflokkka í gripakafli í þessari skýrslu.

Svæði B

Vorið 2019 var haldið áfram að grafa upp öskuhauginn á svæði B. Á norðurhluta svæðisins hafa öll jarðlög sem tengjast öskuhaugnum verið fjarlægð og komið niður á óhreyfðan jarðveg. Á suðurhluta svæðisins eru ennþá þykk mannvistarlög sem eftir á að grafa upp en sá hluti haugsins er talinn vera eldri (Sólrún Inga Traustadóttir, 2019, bls. 29).

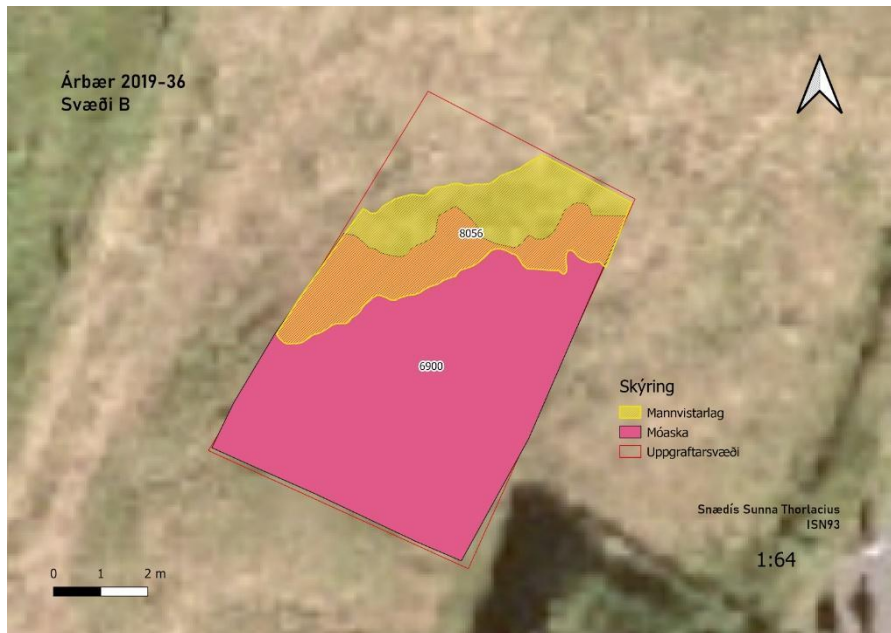


Mynd 7. Vinnumynd af svæði B.

Á svæðinu voru skráð tvö jarðlög; [6900] (sem byrjað var að grafa árið 2018) og [8056] sem var undir [6900]. Lag [8056] er töluvert minna en [6900] og í því fannst ekki jafnmikið af gripum. Neðri mörk lags [8056] voru við gjóskulagið K~1500 en í því fannst einnig gjóska frá 1226. Það sem einkenndi öskuhauginn voru móaska, gjóska (K~1500), kol, aska, skeljar og brennd bein. Algengasti efnisflokkurinn í haugnum eru málmar, þá sér í lagi járnnaclar af ýmsum stærðum og gerðum, hnífar, skæri og járnbrott ýmiskonar. Einnig leirker, sérstaklega rauðleirspottar og gler, en 184 fundanúmer hafa verið skráð frá svæðinu þetta árið. Dýrabein sem finnast í haugnum eru frekar illa farin og af stærri dýrum. Einkar stórgripum og kindum. Þó finnast þar fiska- og fuglabein en í minna mæli. Mögulega er efnasamsetning móöskunnar svo súr og því varðveitast minni bein illa.

Haugurinn hefur verið aldursgreindur á tímabilið frá 1500 fram á miðja 20. öld út frá borkjarnasýnum sem tekin voru sumarið 2017 (Sólrún Inga Traustadóttir, 2019, bls. 12) og virðast gripirnir sem fundust samsvara því. Helstu breytingar á eiginleikum fundasafnsins er að þetta sumarið fannst ekkert postulín í öskuhaugnum, líkt og árið 2018, heldur er mun meira af rauðleir í fundasafninu. Einn fundur vakti sérstaklega mikinn áhuga og það er svört perla, líklega úr tálgukoli (2019-36-26).

Beinasafnið samanstóð af fiski- og fuglabeinum, tönnum og beinum úr húsdýrum, svo sem kindum, kúm og hestum. Skeljar og fiskibein sem fundust í haugnum geta benda til neyslu og/eða nýtingu á sjávarfangi en nánari greiningar eiga eftir að fara fram á öllu fundasafninu.



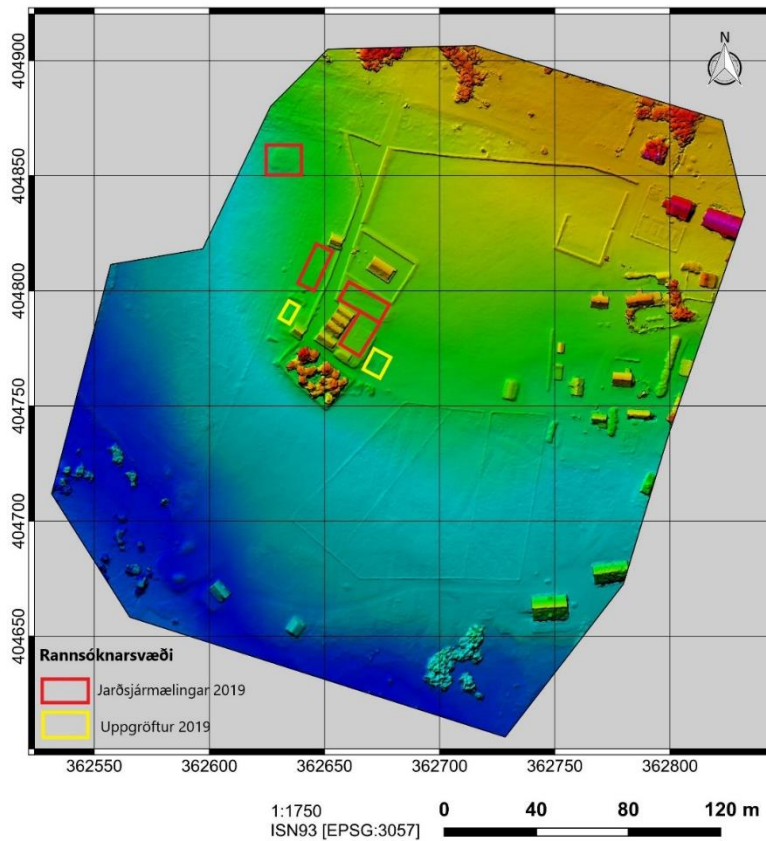
Mynd 8: Kort af svæði B, unnið í QGIS.

Gripirnir geta gefið mikilvægar upplýsingar um innflutning og millilandaverslun og nákvæmari aldursgreining á haugnum fæst með því að skoða framleiðslutækni og gerðfræði gripanna. Stefnt er á að gripagreiningar á þeim liggi fyrir undir lok árs 2020. Öskuhaugar sem þessi hafa mikinn möguleika á að gefa innsýn inn í neyslulíf íbúa svæðisins, heimaframleiðslu og aðkeyptar vörur eins og safnið gefur til kynna og því er efniviður öskuhaugsins mikilvægur liður í því að varpa ljósi á samfélagslega stöðu Árbæjar.

Árið 2020 er gert ráð fyrir að grafa nánar upp bæði svæðin og ljúka uppgrefti á öskuhaugnum á svæði B. Á næstu árum fæst þá vonandi betri mynd af aldri svæðanna, híbýlum, samfélagslegri stöðu og neyslumynstri íbúa Árbæjar í gegnum aldirnar.

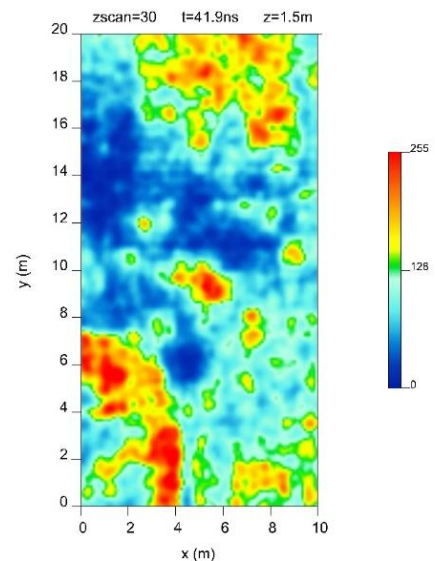
Jarðsjármælingar

Jarðsjármælingar fóru fram samhliða uppgrefti, dagana 23.- 24. maí og 27. maí. Unnið var úr gögnunum 28. maí. Muhammad Aúfaristama, doktorsnemi á Jarðvísindastofnun og Ómar Valur Jónasson fornleifafræðingur höfðu umsjón með jarðsjármælingum á vettvangi og voru nemendur þeim til aðstoðar. Svæðin sem um ræðir eru öll innan túngarðs Árbæjar (sjá mynd 9).



Mynd 9. Hæðakort af hluta Árbæjarsafns ásamt rannsóknarsvæðum jarðsjármælinga árið 2019, merkt með rauðum ferningi. Kortagerð: Gunnar Grímsson (2018), með viðbótum frá Sólrúnu Ingu Traustadóttur (2019).

Helstu niðurstöður jarðsjármælinga eru að mun skýrari niðurstöður fengust fyrir áður mælt svæði sem er beint norðan og austan við uppistandandi hús Árbæjar. Ástæðuna má rekja til þess að gengið var í tvær áttir í stað einnar og minna gras var á svæðinu. Þegar gras er of mikið eða að yfirborð er ójafnt nær jarðsjáin ekki nógu góðu viðnámi og niðurstöðurnar verða því ekki eins skýrar. Nauðsynlegt er að ganga í báðar áttir til að fá sem nákvæmastar mælingar af viðfangsefninu.



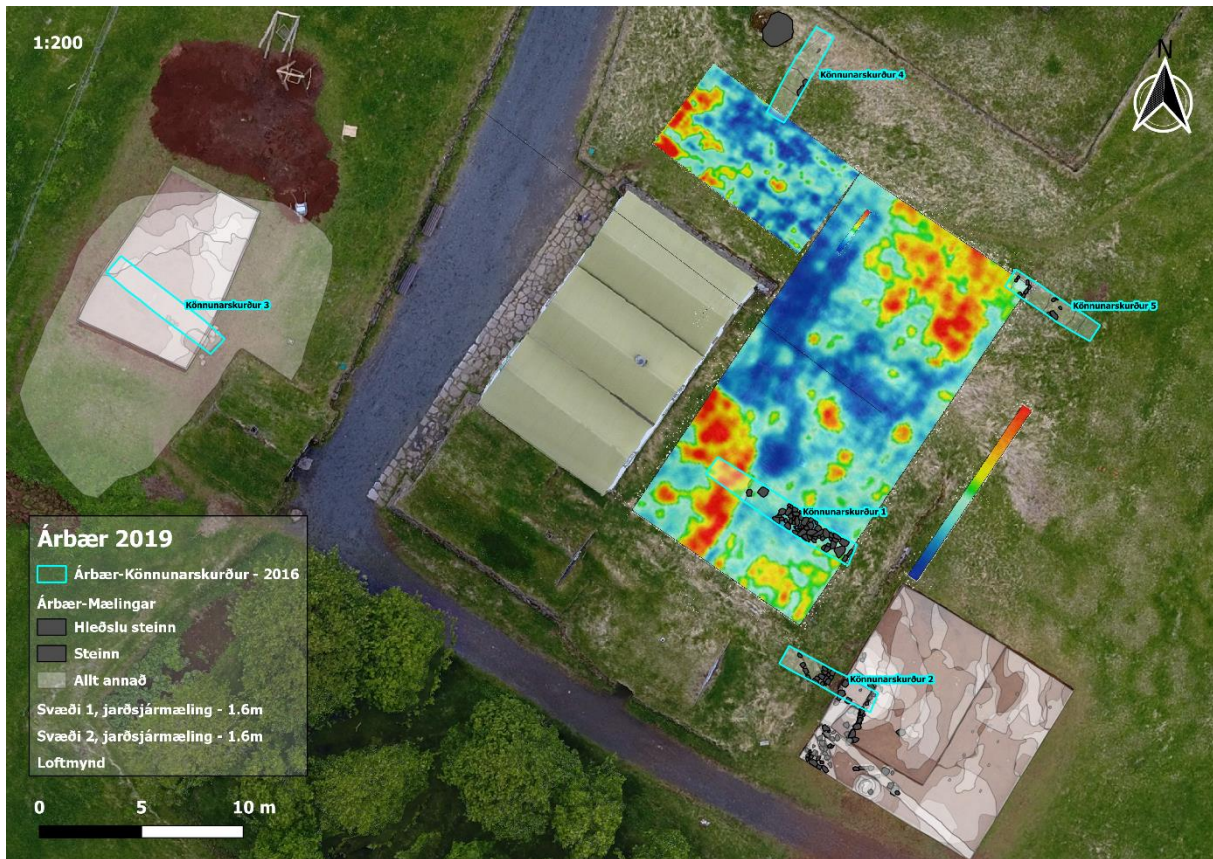
Mynd 10. Svörun á 1.5 metra dýpi. Mælingin sýnir svæðið sem er beint austan við núverandi bæjarhús Árbæjar.

Grunur leikur á að mannvirki frá fyrstu tíð sé að finna beint austur af Árbæ (sjá rauðleitan boga á mynd 10). Gert er ráð fyrir að kanna þetta svæði nánar á næsta uppgrafarmisseri með könnunarskurðum.



Mynd 11. Jarðsjármælingar í Árbæ 2019. Samsett mynd.

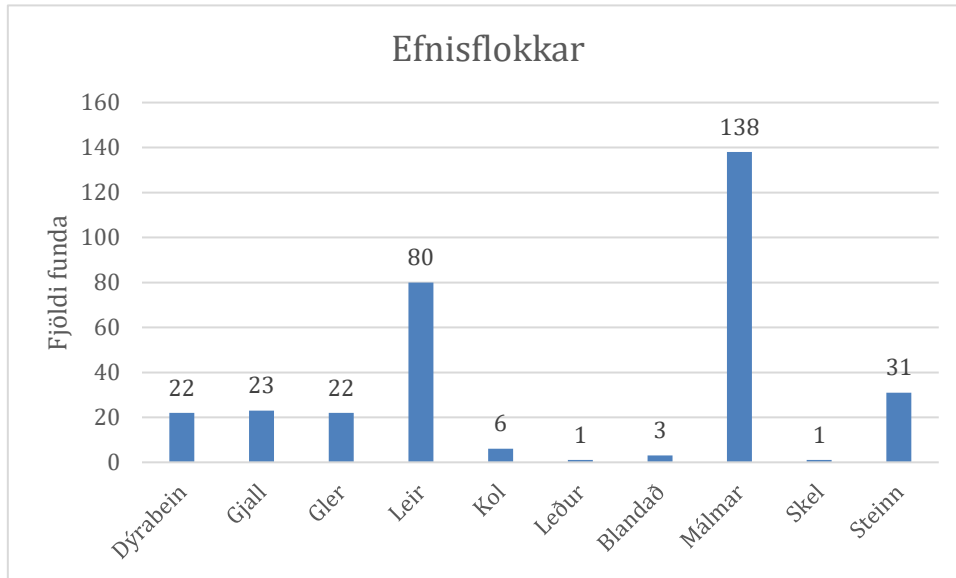
Niðurstöður mælinga við sknúðhúsið sýndu hleðslur við húsið sjálft sem eru að öllum líkindum undirstöður þess en ekkert bendir til að eldri mannvirki séu á svæðinu og þykir því ekki ástæða til að kanna það frekar. Mælingar á rústum útihúsanna (mógeymslu og hænsnakofa) gengu ekki nógu vel því svæðið er afar óslétt og því var erfitt að ná nákvæmum mælingum.



Mynd 12. Kort af jarðsjármælingum við Árbæinn ásamt uppgriftarsvæðum. Mælingarnar sem hér eru sýndar voru teknar á 1.6 metra dýpi. Áhugaverðustu svæðin eru þau sem sýna rauðan lit á myndinni næst bænum austanmegin og vestur af könnunarskurði 5. Þau verða skoðuð nánar. Loftmynd: Gunnar Grímsson. Kortagerð: Ómar Valur Jónasson.

Gripir

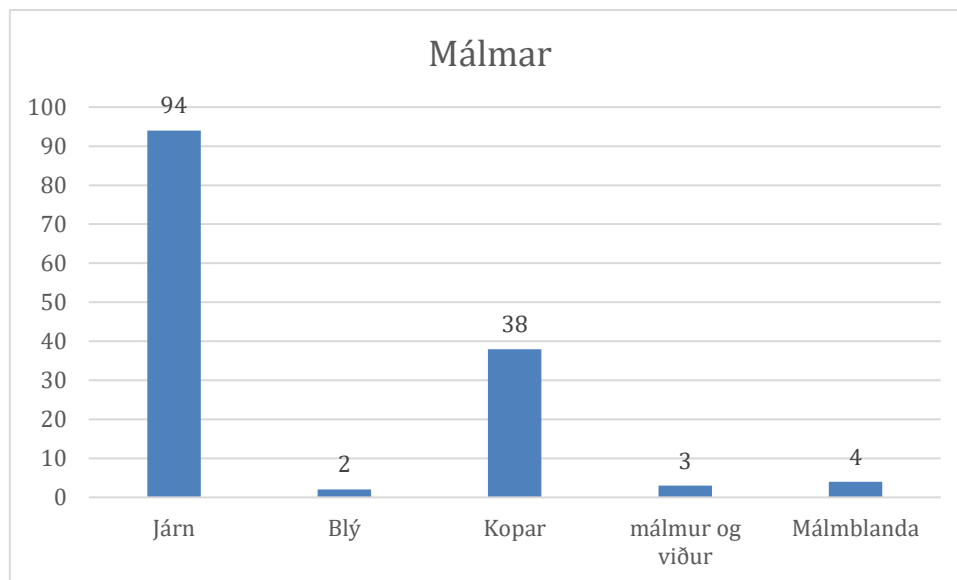
Gripir sem fundust við vettvangsvinnu árið 2019 hafa allir verið skráðir í Sarp, menningarsögulegt gagnasafn, undir alls 327 fundanúmerum. Þó var nokkuð um magnfundi þar sem samansafn efnisflokka úr sama jarðlagi var skráð undir sama númeri. Þetta á aðallega við um dýrabein og járngrípi, t.d. nagla af sömu gerð. Heildarfjöldi brota fór yfir 1000. Algengasta efnið sem fannst voru ýmsir málmar en leirker og dýrabein voru einnig mjög algeng. Fjallað verður stuttlega um helstu efnisflokkana hér fyrir neðan.



Mynd 13. Tafla sem sýnir hvernig fundasafnið skiptist eftir efnisflokkum.

Málmur

Skráð voru 138 fundanúmer undir flokknum málmar, þar af voru nokkur samsöfn. Stærstu samsöfnin voru járnnaugar en í söfnunum var oft gríðarlegur fjöldi en t.d. voru yfir 100 naugar (2019-36-15) í einu samsafninu. Af járninu voru skráðir 94 gripir, 38 gripir úr kopar og 2 úr blýi. Þó nokkuð var um málmgripa ýmist úr kopar eða járn þar sem hlutverk þeirra var óþekkt.



Mynd 14. Tafla sem sýnir skiptingu málmfunda.

Einnig fundust ýmiss konar áhöld, svo sem skæri, hnífar, lykill og öngull. Í öskuhaugi [6900] á svæði B fundust 2 brot sem mynduðu koparhring (2019-36-251). Líklega var hringurinn notaður í klæði eða sem einhvers konar skraut. Í mannvistarlagi [6165] á

svæði A fannst innsigli úr blýi sem hefur verið merking framleiðanda fyrir textíl (2019-36-102), það fannst við SA-enda svæðisins og var umlukið K~1500 gjósku.



Mynd 15. Skæri sem fundust í öskuhaugnum.



Mynd 16: Ryðgaður járnfótur af potti (2019-36-69).

Leir

Skráð voru 80 fundanúmer undir efnisflokknum leir. Nokkuð var um samsöfn undir stökum númerum og brotin voru alls 254. Flest brotin sem hafa verið greind eru úr rauðleir og þar á eftir úr hvítleir. Af athyglisverðum gripum úr leir má nefna tvö leirkersbrot (2019-36-2) úr rauðleir sem fundust í öskuhauginum [5395]. Á einu brotinu er glerungur og grænn borði. Hitt brotið er barmbrot og á milli þeirra er borað gat sem var notað til speningar (viðgerðar). Brotin eru líklegast úr diskum eða skálum. Töluvert er af brotum úr grýtum úr rauðleir.



Mynd 17. Rauðleirsbrot (2019-36-2) sem fannst í öskuhaugi [5395] á svæði B.

Bein

Skráð voru 22 fundanúmer undir efnisflokknum bein, þar af eitt sem var unnið. Allt beinasafnið kemur frá öskuhaugnum á svæði B og er um að ræða ýmiskonar dýrabein og tennur úr húsdýrum en einnig fiski- og fuglabein. Nokkuð var um samsöfn undir stökum númerum. Alls vega beinin rúmlega 4 kg.



Mynd 18. Beinum raðað upp fyrir ljósmyndun.

Gler

Skráð voru 22 fundanúmer undir efnisflokknum gler. Nokkuð var um samsöfn undir stökum númerum og brotin voru alls 27. Flest voru glerbrotin 4 saman undir einu gripa númeri. Flest brotin eru græn, mosagræn eða dökkgræn. Aðrir litir á glerbrotunum voru glær og blár. Hlutverk brotana eru mörg óþekkt en flest líklega úr flöskum af mismunandi gerðum.

Steinn

Skráð voru 31 fundanúmer undir efnisflokknum steinn. Skráð voru 10 fundanúmer undir brýni úr flögubergi. Aðrar stein- eða bergtegundir sem fundust voru: tinna (4), kljásteyinn (1), kvars (1), vikur (1) og lítill hvítur skrautsteinn (1). Af athyglisverðum gripum úr steini/bergi má nefna, eldtinnu úr jarðlagi [8056] og perulaga grágrýti, líklega kljásteyinn (2019-36-289). Steinninn er holóttur og er með tvö samsíða manngerð göt (sjá mynd 19). Annað gatið er talsvert minna, fannst í jarðlagi [6900]. Restin á við um aðra steina sem ekki hafa verið skilgreindir sérstaklega.



Mynd 19. Kljásteynn úr öskuhaugi (2019-36-289).

Annað

Aðrir efnisflokkar voru kol, leður, skel og gjall. Vert er að nefna perlu, svarta að lit, líklega úr tálgukoli sem fannst í jarðlagi [6900] í öskuhaugnum. Perlan sem sjá má á mynd nr. 21 virðist sömu gerðar og perla sem fannst við uppgröft að Hólum í Hjaltadal (2002-37-368)(Sarpur, 2019). Einnig fannst lítil reim (2019-36-32) eða ól úr leðri með þremur litlum málmpinum í öskuhaug [6900] á svæði B.



Mynd 21. Perla úr tálgukoli (2019-36-26) sem fannst í öskuhaug og líkist perlunni sem fannst á Hólum í Hjaltadal.



Mynd 20. Blýinnsigli fyrir textíl (2019-36-102) sem fannst á svæði A.

Miðlunar- og safnaþáttur verkefnisins

Á hverju ári heimsækja um 40 þúsund manns Árbæjarsafn og eitt af markmiðum verkefnisins *Fornar rætur Árbæjar* er að miðla niðurstöðum fornleifarannsóknarinnar og starfi fornleifafræðinga til safngesta og almennings með margvíslegum leiðum.

Vettvangssýning – uppgröftur á safni

Líkt og undanfarin tvö ár var fornleifauppgröfturinn „til sýnis“ safngestum yfir sumartímamann og leiðsögumenn safnsins sögðu frá fornleifunum og fornleifarannsókninni í daglegum leiðsögnum um safnið, þá bæði íslenskum sem erlendum gestum. Einnig voru upplýsingaskilti við bæði uppgraftarsvæðin.



Mynd 22. Nokkrir skólahópar komu í heimsókn á Árbæjarsafn og fengu kynningu á rannsókninni.

Stjórnandi rannsóknarinnar hélt fyrirlestur um verkefnið í fyrirlestraröð Félags fornleifafræðinga, *Nýjar rannsóknir í íslenskri fornleifafræði* 20. mars 2019 í fyrirlestrasal Þjóðminjasafnsins. Í framhaldinu fór hún í viðtal þann 27. mars 2019 í útvarpsþáttinn *Samfélagið* á Rás 1. Ræddi þar við Ragnhildi Helgu Thorlacius og Leif Eiríksson um fornleifarannsóknina *Fornar rætur Árbæjar*. Þátturinn var í beinni útsendingu og má finna viðtalið hér: <https://www.ruv.is/thaettir/samfelagid>

Helsti samfélagsmiðill rannsóknarinnar er Instagram og þar notast rannsóknin við myllumerkið #FORNARRÆTUR. Nemendur og leiðbeinendur birtu þar myndir frá vettvangsvinnunni á meðan henni stóð. Í ár var ákveðið að búa til sérstaka Facebook síðu

fyrir rannsóknina sem ber nafn hennar *Fornar rætur Árbæjar*. Hana má finna [hér](#). Einnig er Facebook síða Árbæjarsafns notuð til að miðla rannsókninni til almennings.

Samfélagsmiðuð fornleifafræði

Hluti fornleifarannsóknarinnar í Árbæ snýr að samfélagsmiðaðri fornleifafræði (*e. community-based archaeology*) þar sem markmiðið er í stuttu máli að miðla og fræða almenning um rannsóknina og fornleifafræði með fjölbreyttum hætti. Einnig að skapa góðan og þægilegan vettvang þar sem fólk getur komið skoðunum sínum og hugmyndum á framfæri til sérfræðinga.

Haldnir voru kynningardagar þar sem íbúum í Árbæ, 110 Reykjavík, ásamt öðrum áhugasömum var boðið að koma á safnið og fræðast um fornleifarannsóknina.

Útbúin var þátttökukönnun sem gestir á kynningardögum fylltu út undir lok kynningarinnar. Könnunin miðar að því að íbúar í Árbæ og aðrir sem hafa áhuga geti komið sínum spurningum á framfæri sem rannsóknin mun síðan leitast við að svara. Þannig fær nærsamfélagið tækifæri til að koma að rannsókninni með gagnvirkum hætti. Könnunin kemur til með að vera aðgengileg gestum á safninu á meðan á rannsókn stendur.

Lokaorð

Vorið 2019 var fjórða ár rannsóknarinnar *Fornar rætur Árbæjar* og annað árið sem uppgröfturinn var unnin í samstarfi við Háskóla Íslands þar sem fyrsta árs nemar í fornleifafræði fengu þjálfun í vettvangsvinnu í áfanganum FOR406G Fornleifarannsókn á vettvangi. Haldið var áfram þar sem frá var horfið við uppgröft á tveimur svæðum innan bæjarstæðis Árbæjar; annars vegar í öskuhaug bæjarins, svæði B, og hins vegar á uppgraftarsvæði A, þar sem á fyrri árum hafa fundist leifar nokkurra mannvirkja (sjá nánar á korti í viðaukum). Á svæði A var að finna mikið af torflögum en um er að ræða torfhrun eða torfleifar úr byggingum sem hafa verið á staðnum rétt um og fyrir árið 1500 og koma vonandi betur í ljós á næsta uppgraftarmisseri. Mögulega hefur yfirborðið verið sléttað snemma á 20. öld þegar svið var byggt á þeim stað sem svæði A er staðsett. Túnið var afar þýft á seinni öldum. Það sést einkum á legu jarðlaga austanmegin á svæðinu en einnig á gömlum ljósmyndum af bænum og í lýsingum á túnakorti. Einn áhugaverðasti fundurinn þetta árið voru 12 stoðarholur sem liggja í þremur beinum röðum á austurhluta svæðis A. Þær virðast hafa verið stoðir undir svið sem sett var upp á fyrri hluta 20. aldar

og eru líklega fleiri holur að finna austan megin við uppgraftarsvæðið. Í sniði í einum lagnaskurðanna á svæði A kom í ljós strengjatorf í jarðvegssniði sem inniheldur einungis gjósku frá árinu 1226 en þessi samsetning af torfvegg hefur ekki fundist áður á svæðinu og er því um að ræða nýtt mannvirki. Norðanmegin í öskuhaugnum tókst að komast niður fyrir öskuhaugsjarðlög en enn á eftir að fjarlægja þykk lög í suðurhlutanum, sem jafnframt er eldri hluti öskuhaugsins. Alls voru 143 gripanúmer skráð frá svæði A og 184 frá svæði B í uppgreftinum árið 2019. Árið 2020 er gert ráð fyrir að grafa nánar upp bæði svæðin og ljúka við að grafa allt það svæði sem hefur verið opnað í öskuhaugnum. Á næstu árum fæst vonandi skýrari mynd af mannvirkjunum sem hafa fundist á bæjarhólnum, hvaða hlutverki þau þjónuðu og hvernig búseta þróaðist á staðnum. Framvindu og niðurstöðum rannsóknarinnar verður áfram miðlað til almennings með fjölbreyttum hætti og sýning um rannsóknina verður opnuð í safnhúsi Árbæjarsafns, Landakoti, sumarið 2020.

English summary

Fornar rætur Árbæjar is an archaeological research project conducted by The Reykjavík City Museum in cooperation with the University of Iceland. The aim of the project is to investigate the origins and early development of the Árbær farm and to communicate the results of the research to the visitors of the City Museum and reach a wider audience through social media. Archaeological excavations were carried out in two areas (A and B) within the farmstead of Árbær in the spring of 2019 as a part of the course FOR406G taught at the University of Iceland.

Area A was originally opened in 2017 and was extended by 4 meters east and 2 meters south during the spring of 2018. After the extension area A was 10x10 m. A modern cut, reaching down to natural soils, was detected in the south of area A in 2018. The profiles of the cut revealed a turf wall containing ~1226 tephra and a floor layer. Above it K~1500 tephra in situ suggests that the building was in use some time between 1226-1500. In the middle of area A, is a turf layer, probably a collapse containing tephra from the K~1500 volcanic eruption. The turf was at first considered to be related to structure 3, identified in 2017. Nonetheless, no further structural remains have been detected. In the NW-corner of Area A, a big patch of K~1500 tephra in situ is located and will be dealt with when later deposits in the surrounding area are excavated. Numerous fragments of iron slag and pottery sherds were recovered in the SW corner. These may indicate that the area was used to throw away debris.

Eleven postholes aligned in two rows, NE-SW oriented, were also identified. Since no other related structural material was identified, the postholes were at first interpreted as the remains of a fence, or a fish flake structure. Alternatively, an early 20th century photograph showed that a stage had been placed in the area for the purposes of a festival. The latter pictorial evidence appears to fit quite accurately the evidence on the ground (alignment of the postholes and the size of the area they cover). Amongst the artefacts retrieved in area A were a black bead made out of jet lignite and a lead locket. Ongoing research in area A will hopefully reveal more about the dwellings of the Árbær inhabitants.

Area B (9x7m) was opened in the midden of the farmstead in 2018. The midden is on the western side of the modern farmstead and next to the smithy. Coring was conducted at the midden in 2017 which revealed that the deposits are most possibly dated post 1500 AD. Two deposits were identified and excavated; [5395]=[6900] and [8056]. [5395]=[6900] is an extensive deposit that covers most of Area B. It mostly consists of a pinkish red peat ash with occasional variations in colour, material and compaction. Excavation is conducted in spits of approximately 5 cm. This enables us to see the aforementioned variations within the deposit better and record if needed. Any drastic changes in the boundaries are noted and the deposit is re-planned and a new context number is assigned. The soil is also sieved 100%. All artefacts and organic materials are handpicked and processed accordingly. A small test pit during mid-ex revealed that the depth of the deposit exceeds ≥ 1 m. The excavation of [5395]=[6900] will continue in the coming season. Silt deposit [8056] contains a moderate amount of peat ash and partially covers [5395]=[6900] at its northern edge. This is most possibly a naturally accumulated material that contains windblown material. Tephra layer K~1500 in situ appears to lie directly beneath the deposit. Retrieved artefacts from Area B include metal objects (mostly iron and copper), animal bone fragments, pottery (mostly redware) and glass (mostly green bottle ware). Further excavation of the midden will hopefully yield more information about trade and imported goods from the period Árbær was inhabited, as well as the consumption habits and social status of the inhabitants. The project will continue in the coming years and its results will be communicated to the general public in various forms.



Mynd 23. Síðasti dagur uppgrftarins og nemendur slaka á eftir að hafa lokað svæði B.

Heimildaskrá

Annálar 1400-1800. *Annales Islandici. Posteriorum sæculorum*, 1.- 4. bindi. (1922-1927).

Reykjavík: Hið íslenska bókmenntafélag.

Árni Hjartarson, Helgi M. Sigurðsson (ritstjóri) og Reynir Vilhjálmsson. (1998).

Elliðaárdalur: Land og Saga. Reykjavík: Mál og Mynd í samstarfi við Árbæjarsafn og Borgarskipulag.

Diamata, B., Steinberg, J., Bolender, D. (án árs). *Report of the Skagafjörður Archaeological Settlement Survey 2008: GPR at Stóra Seyla*.

Elliðaárnar keyptar. (1906, 8. ágúst). *Lögrétta*, bls. 150. Sótt í desember 2018 af

http://timarit.is/view_page_init.jsp?pageId=2275644

Guðmundur Ólafsson. (1988). *Hjónadysjar í Kópavogi*. Reykjavík: Þjóðminjasafn Íslands.

Hrefna Róbertsdóttir. (1992). Reykvíkingafélagið 1940-1992. Í Helgi M. Sigurðsson (ritstjóri), Söguspeill: afmælisrit Árbæjarsafns. Reykjavík: Árbæjarsafn og Hið íslenska bókmenntafélag, bls. 59-79.

Hörður Ágústsson. (1992). „Árbær í Mosfellssveit. Stutt sögulegt yfirlit um bæ og búendur ásamt tillögum að endurbýggingu bæjarhúsa þar“. Í Helgi M. Sigurðsson (ritstjóri), Söguspeill: afmælisrit Árbæjarsafns. Reykjavík: Árbæjarsafn og Hið íslenska bókmenntafélag, bls. 80-111.

Íslenzkt fornbréfasafn V. *Diplomatarium Islandicum*, 5. bindi. (1899-1902).

Kaupmannahöfn og Reykjavík: Hið íslenska bókmentafélag.

Jarðabók Árna Magnússonar og Páls Vídalíns, 3. bindi. (1923-1924). Kaupmannahöfn:

Hið íslenska fræðafélag í Kaupmannahöfn.

Jarðatal á Íslandi, með brauðalýsingum, fólkstölu í hreppum og prestaköllum, ágripi úr

búnaðartöflum 1835-1845 og skýrslum um sölu þjóðjarða á landinu. (1847).

Kaupmannahöfn: Jón Johnsen.

Margrét Björk Magnúsdóttir og Anna Lísu Guðmundsdóttir. (2015). *Framkvæmdareftirlit*

vegna viðhalds á Árbæ 2015. Skýrsla nr. 172. Reykjavík: Borgarsögusafn

Reykjavíkur.

Sarpur Menningarsögulegt gagnasafn. (2019). Jarðfundir. Sótt 20. maí 2019 af:

<https://sarpur.is/Adfang.aspx?AdfangID=1570427>

Sólrún Inga Traustadóttir, Arthur Knut Farestveit, Bryndís Súsanna Þórhallsdóttir,

Gunnar Grímsson, Sigrún Hannesdóttir og Valur Magnússon. (2019). *Fornar rætur*

Árbæjar - Fornleifarannsókn Áfangaskýrsla 2018. Reykjavík: Borgarsögusafn Reykjavíkur.

Sólrún Inga Traustadóttir og Anna Lís Guðmundsdóttir. (2017). *Fornar rætur Árbæjar.*

Fornleifarannsókn. Áfangaskýrsla 2016. Skýrsla nr. 179. Reykjavík: Borgarsögusafn Reykjavíkur.

Sólrún Inga Traustadóttir. (2018). *Fornar rætur Árbæjar. Fornleifarannsókn.*

Áfangaskýrsla 2017. Skýrsla nr. 190. Reykjavík: Borgarsögusafn Reykjavíkur.

Steinunn Kristjánsdóttir. (2017). *Leitin að klaustrunum: klausturhald á Íslandi í fimm aldir.* Reykjavík: Sögufélag.

Viðaukar

Viðauki I – Fundaskrá



Fundanúmer 2019-36-	Heiti	Efni	Nr. lags	Svæði	Lengd	Breidd	Hæð	Vigt
1	Krítarpípa	Jarðvegur - Leir.	5854	A	2,7 cm	0,7 cm		1,3 g
2	Ílát	Jarðvegur - Leir - Rauðleir.	5395	B	4 cm	2,2 cm	0,5 cm	4 g
3	Steinn	Bergtegund - Tinna.	Lausafundur	A	3,7 cm	2,7 cm	3,6 cm	33 g
4	Leirkersbrot	Jarðvegur - Leir - Hvítleir.	5854	A	4,3 cm	2,5 cm	0,4 cm	4,4 g
5	Gjall	Gler.	5854	A	2,1 cm	1,2 cm	1 cm	1,2 g
6	Nagli	Málmur - Járn.	6165	A	3,7 cm	2,5 cm	1 cm	19,2 g
7	Járn	Málmur - Járn.	6165	A	5 cm	2,7 cm	1 cm	10,6 g
8	Gaddavír	Málmur - Járn.	5854	A	10 cm	1,6 cm	0,4 cm	24,4 g
9	Leirker	Jarðvegur - Leir - Rauðleir.	5395	B	5,3 cm	3,7 cm	1,4 cm	26,5 g
10	Leirker	Jarðvegur - Leir - Rauðleir.	5395	B	4,5 cm	3,3 cm	0,6 cm	24,8 g
11	Viðarkol	Viður.	5854	A	4,9 cm	2 cm	1 cm	1,9 g
12	Flaska	Gler.	5854	A	5,5 cm	3 cm	4 cm	43,8 g
13	Gler	Gler.	5854	A	4,1 cm	1,2 cm	0,9 cm	4,4 g

Fundanúmer 2019-36-	Heiti	Efni	Nr. lags	Svæði	Lengd	Breidd	Hæð	Vigt
14	Gler	Gler.	5854	A	3,1 cm	0,6 cm	0,1 cm	0,6 g
15	Nagli	Málmur - Járn.	5854	A				
16	Leirker	Jarðvegur - Leir - Rauðleir.	5854	A	3,3 cm	1,8 cm	0,3 cm	2,3 g
17	Hnífsskaft	Viður. Málmur - Járn.	Lausafundur	B	85 cm	15 cm	1 cm	16 g
18	Leirker	Jarðvegur - Leir - Rauðleir.	5395	B	4,2 cm	5,2 cm	6,5 cm	64,1 g
19	Skinna	Málmur - Járn.	6643	A	4 cm	2,9 cm	0,5 cm	17,7 g
20	Öngull	Málmur - Járn.	5395	B	7,3 cm	3,1 cm	0,9 cm	13 g
21	Hnífsblað	Málmur.	5395	B	6,7 cm	1,8 cm	0,6 cm	9,7 g
22	Leirkersbrot	Brenndur leir.	5395	B	5,7 cm	4,9 cm	0,6 cm	21,4 g
23	Skrúfjárn, Nagli	Málmur - Járn.	4902	A	5,4 cm	0,9 cm	0,7 cm	17,9 g
24	Málmur	Málmur.	4902	A	4,2 cm	2,4 cm	1,2 cm	9,2 g
25	Leirkersbrot	Jarðvegur - Leir.	6643	A	2 cm	1,5 cm	0,25 cm	7,9 g
26	Perla	Kol - Tálgukol.	5395	B	1,3 cm	1,3 cm	1 cm	1,2 g
27	Krítarpípa	Jarðvegur - Leir.	6643	A	1,9 cm	1,2 cm	0,5 cm	1,2 g
28	Skeifubrot	Málmur - Járn.	5395	B	9 cm	3 cm	1,7 cm	54,3 g
29	Koparbrot	Málmur - Kopar.	5359	B	5,5 cm	5,5 cm	0,09 cm	20,3 g
30	Hnífsskaft	Viður. Málmur - Járn.	6900	B	8 cm	15 cm	1 cm	197 g
31	Koparbrot	Málmur - Kopar.	5395	B	4,7 cm	1,3 cm	0,35 cm	3,8 g
32	Leðurbútur	Skinn - Leður.	6900	B	45 cm	6 cm	1 cm	1 g
33	Glerbrot	Gler.	Lausafundur	A	1,6 cm	1,3 cm	0,2 cm	1,3 g
34	Hringur	Málmur - Járn.	5395	B	3,9 cm	3,8 cm	0,5 cm	3,9 g
35	Leirkersbrot	Jarðvegur - Leir.	Lausafundur	A	1 cm	1,3 cm	0,5 cm	0,7 g
36	Skæri	Málmur - Járn.	5395	B	13,5 cm	3,1 cm	1,3 cm	46,5 g
37	Leirkersbrot	Jarðvegur - Leir - Hvítleir.	Lausafundur	A	2,5 cm	1,9 cm	0,3 cm	1,5 g
38	Leirkersbrot	Jarðvegur - Leir - Rauðleir.	5395	B	4,2 cm	1,8 cm	2,2 cm	22,2 g

Fundanúmer 2019-36-	Heiti	Efni	Nr. lags	Svæði	Lengd	Breidd	Hæð	Vigt
39	Leirkersbrot	Jarðvegur - Leir - Svartleir.	6643	A	1 cm	1,4 cm	0,4 cm	1 g
40	Tinna	Bergtegund - Tinna.	5395	B	3,1 cm	2 cm	0,9 cm	6,2 g
41	Skeifubrot	Málmur - Járn.	5395	B	5,7 cm	2,3 cm	1 cm	
42	Leirkersbrot	Jarðvegur - Leir - Hvítleir. Jarðvegur - Leir - Brúnleir. Gler - Glerungur.	5395	B	3,5 cm	2,4 cm	1 cm	
43	Koparbútur	Málmur - Kopar.	6165	A	1,9 cm	0,7 cm	0,4 cm	0,4 g
44	Klemma	Málmur - Járn.	6165	A	4,3 cm	1,7 cm	11 cm	13 g
45	Hnappur	Málmur - Járn.	6165	A	1,6 cm	1,1 cm	0,5 cm	1,9 g
46	Þynna	Málmur - Kopar.	6165	A	2 cm	1,3 cm	2 cm	2,1 g
47	Glerbrot	Gler.	6165	A	4,3 cm	2,9 cm	0,4 cm	98 g
48	Festing	Málmur - Járn.	6165	A	4 cm	1,8 cm	0,4 cm	7,9 g
49	Skeifubrot	Málmur - Járn.	5395	B	6,3 cm	1,8 cm	1 cm	24,3 g
50	Leirkersbrot	Jarðvegur - Leir - Rauðleir.	5395	B	4,2 cm	2,2 cm	1,7 cm	10,9 g
51	Leirkersbrot	Jarðvegur - Leir - Rauðleir.	5395	B	3,8 cm	3,1 cm	0,4 cm	7,3 g
52	Leirkersbrot	Jarðvegur - Leir.	5395	B	4,2 cm	3,8 cm	1,6 cm	9,2 g
53	Járn	Málmur - Járn.	6165	A	4,1 cm	2,8 cm	0,4 cm	12,8 g
54	Leirkersbrot	Jarðvegur - Leir - Rauðleir.	6165	A	2,8 cm	2,2 cm	0,6 cm	5,1 g
55	Skel	Kalkskjöldur - Skel.	5395	B	6 cm	2,5 cm	2 cm	10,5 g
56	Glerbrot	Gler.	5854	A	2,6 cm	1,5 cm	0,6 cm	5,9 g
57	Glerbrot	Gler.	5395	B	3,4 cm	2 cm	0,5 cm	7,4 g
58	Keramík	Jarðvegur - Leir - Hvítleir.	5395	B	4 cm	3,2 cm	0,4 cm	5 g
59	Beltissylgja	Málmur - Járn.	5395	B	4,6 cm	2,6 cm	0,7 cm	12,1 g
60	Leirkersbrot	Jarðvegur - Leir.	5395	B	7 cm	3 cm	3 cm	36,1 g
61	Koparhlutur	Málmur - Kopar - Koparblanda.	5395	B	3 cm	3 cm	0,9 cm	3,8 g
62	Járnbrot	Málmur - Járn.	5854	A	2 cm	1 cm	4 cm	

Fundanúmer 2019-36-	Heiti	Efni	Nr. lags	Svæði	Lengd	Breidd	Hæð	Vigt
63	Leirkersbrot	Brenndur leir - Keramik.	5395	B	4,7 cm	2,7 cm	2,6 cm	29 g
64	Koparbrot	Málmur - Kopar.	6900	B	1,5 cm	1 cm	0,5 cm	1,21 g
65	Koparbrot	Málmur - Kopar.	6165	A	1 cm	0,7 cm	2 cm	1,9 g
66	Leirkersbrot	Jarðvegur - Leir.	5395	B	4 cm	0,5 cm	3,5 cm	11,4 g
67	Nagli	Málmur - Járn.	6165	A	0,5 cm	0,5 cm	10 cm	17,2 g
68	Nagli	Málmur - Járn.	6643	A	2,5 cm	1,5 cm	6,5 cm	13,6 g
69	Pottfótur, Pottbrot	Málmur - Járn.	5854	A	8,5 cm	5 cm		53,8 g
70	Leirkersbrot	Jarðvegur - Leir.	5395	B	4 cm	2,5 cm	0,5 cm	5,8 g
71	Glerbrot	Gler.	5395	B	3,5 cm	1 cm	1,7 cm	3,3 g
72	Leirkersbrot	Jarðvegur - Leir.	5395	B	1,8 cm	1,7 cm	0,5 cm	1,4 g
73	Leirker	Jarðvegur - Leir.	5395	B	1,7 cm	1,5 cm	3 cm	7,4 g
74	Leirkersbrot	Jarðvegur - Leir.	5395	B	2,9 cm	2 cm	1,5 cm	4 g
75	Leirkersbrot	Jarðvegur - Leir.	5395	B	2 cm	1,9 cm	1,7 cm	3,4 g
76	Leirkersbrot	Jarðvegur - Leir.	5395	B	3,2 cm	1,5 cm	0,3 cm	2 g
77	Leirkersbrot	Jarðvegur - Leir.	5395	B	5 cm	3,8 cm	1 cm	19,8 g
78	Leirkersbrot	Jarðvegur - Leir.	4902	A	2 cm	1,7 cm	0,3 cm	0,9 g
79	Leirkersbrot	Jarðvegur - Leir.	6643	A	3 cm	3 cm	0,5 cm	6,1 g
80	Koparplata	Málmur - Kopar.	6900	B	4 cm	2,5 cm	0,1 cm	3,91 g
81	Koparplata	Málmur - Kopar.	5395	B	3,5 cm	3 cm	0,1 cm	2,8 g
82	Koparhlutur	Málmur - Kopar.	6900	B	2,2 cm	1 cm	0,1 cm	1,1 g
83	Nagli	Málmur - Járn.	Lausafundur	B	7,1 cm	2 cm	0,7 cm	10,6 g
84	Nagli	Málmur - Járn.	6643	A	2,8 cm	2,5 cm	1 cm	11,3 g
85	Glervara	Gler.	5854	A	3,5 cm	3,5 cm	2,6 cm	12,5 g
86	Leirkersbrot	Brenndur leir - Keramik.	Lausafundur	A	2,7 cm	1,8 cm	0,8 cm	3,6 g
87	Gjall	Málmur.	Lausafundur	B	2,5 cm	2,1 cm	1,3 cm	3,2 g

Fundanúmer 2019-36-	Heiti	Efni	Nr. lags	Svæði	Lengd	Breidd	Hæð	Vigt
88	Leirkersbrot	Brenndur leir - Keramik.	Lausafundur	B	4,9 cm	3 cm	0,15 cm	4,4 g
89	Málmur	Málmur - Kopar.	5395	B	3 cm	1,8 cm		5,7 g
90	Málmur	Málmur - Kopar.	6643	A	2,2 cm	1,2 cm		0,6 g
91	Leirkersbrot	Jarðvegur - Leir - Rauðleir.	5854	A	5 cm	3,2 cm	3 cm	33,4 g
92	Glerbrot	Gler.	6522	A	3,6 cm	2,1 cm		5 g
93	Leirker	Brenndur leir - Keramik.	6522	A	1,6 cm	1 cm		1,6 g
94	Krítarpípa	Jarðvegur - Leir.	6643	A	3,3 cm	0,9 cm		3 g
95	Koparbrot	Málmur - Kopar.	5395	B	7,2 cm	7 cm		55,2 g
96	Glerbrot	Gler.	6643	A	4,8 cm	2,7 cm		5 g
97	Brýnisbrot	Bergtegund - Flöguberg.	6900	B	3,7 cm	1,8 cm		7,3 g
98	Járn	Málmur - Járn.	5395	B	13 cm	0,7 cm		24,3 g
99	Krækja	Málmur - Kopar.	5395	B	1,5 cm	0,9 cm		1,1 g
100	járnplata	Málmur - Járn.	6900	B	3,9 cm	4,2 cm		21,7 g
101	Gjall	Bergtegund - Gjall.	6900	B				42 g
102	Innsigli af textíl	Málmur - Blý.	6165	A	2,1 cm	2,9 cm	0,6 cm	10,2 g
103	Gjall	Málmur - Járn - Járngjall.	5665	A	7,7 cm	5,4 cm	2,4 cm	79,3 g
104	Þynna, Járnbrot	Málmur - Járn.	5665	A	3,9 cm	2,9 cm	0,7 cm	14,3 g
105	Járn	Málmur - Járn.	6900	B	6,4 cm	4,4 cm	0,8 cm	11 g
106	Skæri	Málmur - Járn.	6900	B	9,7 cm	4,6 cm	1,8 cm	39 g
107	Hnífur	Málmur - Járn.		A	11,4 cm	1,4 cm	0,6 cm	16 g
108	Járn	Málmur - Járn.	7237	A	3,4 cm	3,1 cm	2,1 cm	10 g
109	Hnappur	Málmur - Járn.	7843	A	2 cm	1,8 cm	0,5 cm	2 g
110	Málmur	Málmur - Málmblanda.	7026	A	15 cm	15 cm	3 cm	1 g
111	Málmur	Málmur.	7237	A	18 cm	17 cm	7 cm	1 g
112	Krókur	Málmur - Kopar.	6900	B	6,1 cm	3,5 cm	0,8 cm	37 g

Fundanúmer 2019-36-	Heiti	Efni	Nr. lags	Svæði	Lengd	Breidd	Hæð	Vigt
113	Koparbrot	Málmur - Kopar - Koparblanda.	6900	B	5,6 cm	1,3 cm	0,5 cm	7 g
114	Koparblanda	Málmur - Kopar.	6900	B	27 cm	1 cm	4 cm	2 g
115	Rónagli	Málmur - Kopar - Koparblanda.	6900	B	1,8 cm	1,5 cm	0,6 cm	1 g
116	Hringur	Málmur - Kopar - Koparblanda.	6900	B	2,6 cm	0,8 cm	0,1 cm	3 g
117	Nál	Málmur - Kopar - Koparblanda.	5385	B	4,7 cm	0,1 cm	0,1 cm	0,5 g
118	Koparbrot	Málmur - Kopar.	6900	B	3,1 cm	0,9 cm		1 g
119	Bein, unnið	Bein - Dýrabein.	5395	B	62 cm	31 cm	1 cm	25 g
120	Koparblanda	Málmur - Kopar - Koparblanda.	5856	A	38 cm	3 cm	1 cm	1 g
121	Koparbútur	Málmur - Kopar - Koparblanda.	5395	B	5,9 cm	1,8 cm	0,3 cm	9 g
122	Tinna	Bergtegund - Tinna.	8056	B	3,9 cm	3 cm	1 cm	7 g
123	Tinna	Bergtegund - Tinna.	6900	B	1,9 cm	1,5 cm	0,4 cm	5 g
124	Járn	Málmur - Járn.	6900	B				2 g
125	Járn	Viður. Málmur - Járn.	6900	B	2 cm	2 cm	1 cm	2 g
126	Beltissylgja	Málmur - Kopar - Koparblanda.	6900	B	3,4 cm	2,2 cm	0,14 cm	4 g
127	Dýrabein	Bein - Dýrabein og tennur	6900	B				765 g
128	Hringur	Málmur - Járn.	6900	A	2,2 cm	0,6 cm	0,4 cm	3 g
129	Koparbrot	Málmur - Kopar - Koparblanda.	6900	B	3,6 cm	3,5 cm	0,2 cm	7 g
130	Brýni	Flöguberg	6900	B	7 cm	1,5 cm	0,4 cm	10 g
131	Bein	Bein - Dýrabein.	6900	B	4 cm	3,9 cm	0,6 cm	11 g
132	Lykill	Málmur - Járn.	6900	B	7,2 cm	4,9 cm	0,7 cm	26 g
133	Steinn	Bergtegund - Steinn.	6643	A	2,5 cm	2 cm	0,5 cm	2 g
134	Dýrabein, Bein	Bein - Dýrabein - Tönn. Bein - Dýrabein - Fuglsbein. Bein - Dýrabein - Fiskbein. Bein - Bein, brennt.	5395	B				1052 g

Fundanúmer 2019-36-	Heiti	Efni	Nr. lags	Svæði	Lengd	Breidd	Hæð	Vigt
135	Tinna	Bergtegund - Tinna.	6165	A	1,6 cm	1,5 cm	0,5 cm	6 g
136	Brýni	Bergtegund - Flöguberg.	6643	A	2,2 cm	1,2 cm	0,9 cm	4 g
137	Nagli	Málmur - Kopar - Koparblanda.	6165	A	2,4 cm	0,9 cm	0,6 cm	3 g
138	Brýnisbrot		7190	A	25 cm	13 cm	9 cm	3 g
139	Járnlykkja	Málmur - Járn.	5395	B	5,3 cm	1,6 cm	0,6 cm	8 g
140	Skrautsteinn	Bergtegund - steinn	Yfirborðshreinsun	B	1 cm	0,8 cm	0,4 cm	>1 g
141	Brýnisbrot	Bergtegund - Flöguberg.	8056	B	7 cm	1,5 cm	0,7 cm	26 g
142	Leirker	Brenndur leir - Keramík.	6900	B	8,8 cm	6,6 cm	4 cm	63 g
143	Leirkersbrot	Jarðvegur - Leir.	6900	B	5 cm	4,1 cm	3,8 cm	44 g
144	Leirker	Jarðvegur - Leir - Rauðleir.	6900	B	7,5 cm	5,6 cm	2,5 cm	80 g
145	Leirker	Brenndur leir - Keramík.	6900	B	9 cm	2,7 cm	0,4 cm	113 g
146	Leirker	Jarðvegur - Leir - Rauðleir.	6900	B	10,5 cm	4,6 cm	3 cm	91 g
147	Leirkersbrot	Jarðvegur - Leir - Rauðleir.	6900	B	3,6 cm	3,6 cm	5,1 cm	53 g
148	Leirkersbrot	Jarðvegur - Leir - Rauðleir. Jarðvegur - Leir - Hvítleir.	6900	B	5,7 cm	4,4 cm	1 cm	53 g
149	Leirkersbrot	Jarðvegur - Leir - Steinleir, Rauðleir, Hvítleir.	6900	B	3,7 cm	2,4 cm	0,4 cm	21 g
150	Leirkersbrot	Jarðvegur - Leir - Rauðleir.	6900	B	4,7 cm	4,7 cm	2,7 cm	86 g
151	Leirkersbrot	Jarðvegur - Leir - Rauðleir.	6900	B	65 cm	38 cm	17 cm	59 g
152	Leirkersbrot	Jarðvegur - Leir - Rauðleir.	6900	B	34 cm	21 cm	7 cm	30 g
153	Leirkersbrot	Jarðvegur - Leir - Rauðleir.	6900	B	6,2 cm	5,4 cm	2,8 cm	77 g
154	Leirkersbrot	Jarðvegur - Leir - Rauðleir.	6900	B	6,4 cm	3,7 cm	0,6 cm	60 g
155	Leirkersbrot	Jarðvegur - Leir - Rauðleir.	6900	B	6,5 cm	5,1 cm	4,1 cm	45 g
156	Leirker	Jarðvegur - Leir - Rauðleir.	6900	B				13 g

Fundanúmer 2019-36-	Heiti	Efni	Nr. lags	Svæði	Lengd	Breidd	Hæð	Vigt
157	Leirkersbrot	Jarðvegur - Leir - Jarðleir.	6900	B	3 cm	2,7 cm	0,8 cm	34 g
158	Leirkersbrot	Jarðvegur - Leir - Rauðleir.	6900	B	69 cm	66 cm	7 cm	69 g
159	Leirkersbrot	Jarðvegur - Leir - Rauðleir.	6900	B	3,9 cm	3 cm	0,9 cm	25 g
160	Leirkersbrot	Jarðvegur - Leir - Rauðleir.	6900	B				15 g
161	Leirker	Jarðvegur - Leir - Rauðleir.	6900	B				23 g
162	Leirkersbrot	Jarðvegur - Leir - Rauðleir.	6900	B	5,2 cm	3,9 cm	0,9 cm	31 g
163	Leirkersbrot	Brenndur leir - Keramik.	6900	B	46 cm	40 cm	2 cm	23 g
164	Leirkersbrot	Jarðvegur - Leir - Jarðleir.	6900	B	3,7 cm	2,9 cm	0,4 cm	8 g
165	Leirker	Jarðvegur - Leir - Rauðleir.	6900	B				29 g
166	Leirkersbrot	Jarðvegur - Leir.	6900	B	1,3 cm	1,5 cm	1,1 cm	4 g
167	Krítarpípa	Jarðvegur - Leir.	5166	B	2,5 cm	0,5 cm		3 g
168	Rónagli	Málmur - Kopar - Koparblanda.	6900	B	3,2 cm	2,1 cm	1,6 cm	10 g
169	Nagli	Málmur - Járn.	6900	B	6,4 cm	1,8 cm	9 cm	10 g
170	Nagli	Málmur - Járn.	6900	B				66 g
171	Nagli	Málmur - Járn.	6900	B				213 g
172	Nagli	Málmur - Járn.	6900	B				57 g
173	Nagli	Málmur - Járn.	6900	B				270 g
174	Járn	Málmur - Járn - Járngjall.	6900	B	35 cm	3 cm	2 cm	11 g
175	Járn	Málmur - Járn.	6900	B				46 g
176	Nagli	Málmur - Járn.	6900	B				274 g
177	Krókur	Málmur - Járn.	6900	B	4 cm	1,6 cm	0,7 cm	5 g
178	Járn	Málmur - Járn.	6900	B	5,6 cm	2 cm	0,9 cm	33 g
179	Járnklumpur	Málmur - Járn.	6900	B	5,6 cm	3,9 cm	3 cm	95 g
180	Koparbrot	Málmur - Kopar - Koparblanda.	6900	B	2,7 cm	1,4 cm	1,4 cm	16 g
181	Koparbútur	Málmur - Kopar.	6900	B	6,4 cm	2,5 cm	0,7 cm	20 g
182	Járn	Málmur - Járn.	6900	B				44 g
183	Járn	Málmur - Járn.	6900	B				68 g

Fundanúmer 2019-36-	Heiti	Efni	Nr. lags	Svæði	Lengd	Breidd	Hæð	Vigt
184	Járn	Málmur - Járn.	6900	B	3,7 cm	2,7 cm	1,1 cm	30 g
185	Koparbrot	Málmur - Kopar.	6900	B	2,5 cm	1,5 cm		2 g
186	Koparbrot	Málmur - Kopar.	6900	B				3 g
187	Járn	Málmur - Járn.	5665	A	5,7 cm	1,2 cm	0,7 cm	12 g
188	Festing	Málmur - Járn.	6900	B	65 cm	3 cm	5 cm	56 g
189	Járn	Málmur - Járn.	6900	B	6 cm	3,7 cm	1,2 cm	108 g
190	Járn	Málmur - Járn.	6900	B	6,5 cm	1,8 cm	2,7 cm	23 g
191	Járn	Málmur - Járn.	6900	B	4,6 cm	3,5 cm	2,8 cm	34 g
192	Nagli, Járn	Málmur - Járn.	6900	B	3 cm	2,5 cm	0,5 cm	11 g
193	Gler	Gler.	4594	A	21 cm	1 cm	3 cm	2 g
194	Gler	Gler.	6900	B	2 cm	0,8 cm	0,1 cm	0,1 g
195	Gler	Gler.	6900	B	2 cm	3 cm	1 cm	1 g
196	Gjall	Bergtegund - Gjall.	6643	A				76 g
197	Leirkersbrot	Jarðvegur - Leir - Rauðleir.	Lausafundur	A	2,3 cm	3,9 cm	0,2 cm	3 g
198	Járn	Málmur - Járn.	Yfirborðshreinsun	A				17 g
199	Gjall	Málmur - Járn - Járngjall.	Lausafundur	A				14 g
200	Nagli	Málmur - Járn.	5395	B				201 g
201	Járn, Nagli	Málmur - Járn.	5395	B				142 g
202	Járn	Málmur - Járn.	5395	B				146 g
203	Járn, Nagli	Málmur - Járn.	5395	B				71 g
204	Járn	Málmur - Járn - Járnsteypa.	5395	B	31 cm	28 cm	5 cm	1 g
205	Járnblað	Málmur - Járn.	5166	B	73 cm	22 cm	3 cm	17 g
206	Nagli	Málmur - Járn.	5395	B				220 g
207	Járn	Málmur - Járn.	5854	A	3,5 cm	1 cm	1,4 cm	11 g
208	Gjall	Málmur.	5854	A	67 cm	3 cm	13 cm	13 g
209	Járn	Málmur - Járn.	6165	A				105 g
210	Járn, Nagli	Málmur - Járn.	6165	A				86 g
211	Hnífur	Málmur - Járn.	6165	A	7 cm	1,3 cm	0,4 cm	11 g
212	Járn	Málmur - Járn.	6165	A	26 cm	1 cm	6 cm	1 g
213	Koparbrot	Málmur - Kopar.	6165	A	3,8 cm	3 cm	1 cm	4 g
214	Járn	Málmur - Járn.	8056	B				62 g

Fundanúmer 2019-36-	Heiti	Efni	Nr. lags	Svæði	Lengd	Breidd	Hæð	Vigt
215	Gjall	Gjallmolar	8056	B				47 g
216	Nagli	Málmur - Járn.	8056	B				48 g
217	Leirker	Brenndur leir - Keramik.	8056	B	4,8 cm	4,3 cm	0,6 cm	64 g
218	Festing, Járn	Málmur - Járn.	8056	B				22 g
219	Járn	Málmur - Járn.	8056	B				17 g
220	Nagli	Málmur - Járn.	8056	B				37 g
221	Gjall	Málmur - Járn - Járngjall.	8056	B				33 g
222	Leirker	Jarðvegur - Leir - Rauðleir.	8056	B				4 g
223	Koparbrot	Málmur - Kopar.	6643	A	2,7 cm	0,8 cm	0,1 cm	2 g
224	Gler	Gler.	6643	A	2 cm	1,5 cm	0,5 cm	3 g
225	Nagli	Málmur - Járn.	6643	A	3 cm	1,9 cm	0,5 cm	
226	Nagli	Málmur - Járn.	6643	A	2 cm	0,7 cm	0,7 cm	2 g
227	Leirkersbrot	Jarðvegur - Leir.	6643	A	1,1 cm	0,7 cm	0,3 cm	2 g
228	Nagli	Málmur - Járn.	6522	A	3 cm	1,6 cm	0,7 cm	3 g
229	Nagli	Málmur - Járn.	7190	A	5,1 cm	2,5 cm	0,9 cm	31 g
230	Viðarkol	Kol - Viðarkol.	7287	A	25 cm	15 cm	6 cm	5 g
231	Járn, Nagli	Málmur - Járn.	7237	A	4,5 cm	2 cm	0,5 cm	6 g
232	Nagli	Málmur - Járn.	7237	A	4,2 cm	1,7 cm	0,6 cm	15 g
233	Járn	Málmur - Járn - Járnoxíð. Málmur - Járn.	7237	A	5 cm	1,4 cm	1,3 cm	49 g
234	Nagli	Málmur - Járn - Járnoxíð. Málmur - Járn.	7307	A	3,4 cm	0,3 cm	0,2 cm	3 g
235	Leirker	Jarðvegur - Leir - Hvítleir.	7307	A	0,8 cm	0,6 cm	0,1 cm	0,1 g
236	Gjall	Málmur - Járn - Járngjall.	7307	A	1 cm	1 cm	1 cm	2 g
237	Járn	Málmur - Járn.	7978	A	2 cm	0,9 cm	0,7 cm	2 g
238	Járn	Málmur - Járn.	7928	A	10 cm	2,5 cm	0,4 cm	99 g
239	Járn	Málmur - Járn.	8418	A	39 cm	11 cm	5 cm	11 g
240	Nagli	Málmur - Járn.	8418	A	5,2 cm	1,6 cm	0,9 cm	14 g

Fundanúmer 2019-36-	Heiti	Efni	Nr. lags	Svæði	Lengd	Breidd	Hæð	Vigt
241	Gjall	Málmur - Járn - Járngjall.	8418	A	6,5 cm	6 cm	1,5 cm	86 g
242	Járn	Málmur - Járn.	7928	A	9,3 cm	10,6 cm	1,1 cm	175 g
243	Gjall	Bergtegund - Gjall.	Lausafundur	A				19 g
244	Járn	Málmur - Járn.	8686	A	4,9 cm	1,8 cm	1,1 cm	10 g
245	Brýnisbrot	Bergtegund - Flöguberg.	6643	A	4 cm	1,5 cm	0,7 cm	7 g
246	Járnlykkja	Málmur - Járn.	8296	A	4 cm	2 cm	0,7 cm	9 g
247	Leirker	Jarðvegur - Leir - Rauðleir.	Lausafundur	A				15 g
248	Nagli, Koparbútur	Málmur - Kopar.	8056	B	2,9 cm	3 cm	0,4 cm	9 g
249	Koparplata	Málmur - Kopar.	8056	B				6 g
250	Brýnisbrot	Bergtegund - Flöguberg	6900	B	56 cm	4 cm	20 cm	12 g
251	Hringur	Málmur - Kopar.	8056	B	2 cm	0,2 cm		3 g
252	Brýnisbrot	Bergtegund - Flöguberg.	6900	B	4,5 cm	2,6 cm	2,1 cm	44 g
253	Leirker	Brenndur leir - Keramik.	5166	B	3 cm	3,2 cm	0,2 cm	2 g
254	Steinn	Bergtegund - Steinn.	6900	B	14 cm	11 cm	5 cm	2 g
255	Brýnisbrot	Bergtegund - Flöguberg.	6900	B	47 cm	8 cm	5 cm	3 g
256	Leirkersbrot	Jarðvegur - Leir - Rauðleir.	5166	B	8 cm		0,7 cm	31 g
257	Járn	Málmur - Járn.	8586	A				41 g
258	Gler	Gler.	8056	B	1,3 cm	0,8 cm	0,1 cm	0,5 g
259	Koparplata	Málmur - Kopar.	5665	A	7 cm	3,7 cm	0,1 cm	7 g
260	Járnbrot	Málmur - Járn.	8586	A	66 cm	10 cm	5 cm	7 g
261	Gler	Gler.	6979	A	28 cm	18 cm	5 cm	3 g
262	Gler		6165	A	24 cm	6 cm	16 cm	3 g
263	Gler	Gler.	5854	A	36 cm	24 cm	4 cm	8 g
264	Leirker	Jarðvegur - Leir - Rauðleir. Jarðvegur - Leir - Hvítleir.	6165	A				27 g
265	Leirkersbrot	Jarðvegur - Leir.	6165	A	3,5 cm	2 cm	1 cm	2 g

Fundanúmer 2019-36-	Heiti	Efni	Nr. lags	Svæði	Lengd	Breidd	Hæð	Vigt
266	Leirker	Brenndur leir - Keramík.	5665	A	2 cm	1,8 cm	0,5 cm	2 g
267	Leirkersbrot	Brenndur leir - Keramík.	Lausafundur	A	4 cm	3,5 cm	0,5 cm	12 g
268	Leirkersbrot	Jarðvegur - Leir - Hvítleir.	7307	A	1,5 cm	1,5 cm	0,4 cm	2 g
269	Leirkersbrot	Jarðvegur - Leir - Rauðleir.	6643	A	3 cm	2 cm	0,5 cm	3 g
270	Leirkeragerð	Jarðvegur - Leir - Rauðleir.	7190	A	43 cm	22 cm	17 cm	20 g
271	Leirker	Jarðvegur - Leir - Hvítleir.	5854	A				5 g
272	Gler	Gler.	6165	A	2,2 cm	1,6 cm	0,4 cm	4 g
273	Hagl	Málmur - Blý.	7903	A	0,2 cm	0,2 cm	0,2 cm	0,1 g
274	Flögubergsbrot	Bergtegund - Flöguberg.	7928	A	17 cm	1 cm	3 cm	1 g
275	Járnhlutur	Málmur - Járn.	7928	A	39 cm	15 cm	5 cm	9 g
276	Steinn	Bergtegund - Flöguberg.	7190	A	15 cm	5 cm	3 cm	3 g
277	Kléberg?	Bergtegund - Tálgusteinn - Kléberg.	5665	A	1,3 cm	1,1 cm	0,6 cm	2 g
278	Steinkol, Steinn	Bergtegund - Steinn.	5854	A	26 cm	14 cm	4 cm	3 g
279	Steinkol	Kol - Steinkol.	6643	A	2 cm	1 cm	0,9 cm	2 g
280	Steinkol	Kol - Steinkol.	7307	A	3,7 cm	2,5 cm	1 cm	3 g
281	Glerbrot	Gler.	Lausafundur	A	23 cm	9 cm	15 cm	1 g
282	Leir	Jarðvegur - Leir.	7928	A				24 g
283	Flögubergsbrot	Bergtegund - Flöguberg - Flögusteinn.	5854	A	48 cm	5 cm	28 cm	14 g
284	Steinn - unninn	Bergtegund - Grágrýti	8056	B	2,2 cm	2 cm	0,4 cm	3 g
285	Steinn	Bergtegund - Steinn.	Yfirborðshreinsun	A	22 cm	2 cm	8 cm	110 gr
286	Kvars	Bergtegund - Kvars.	6900	B	3,5 cm	3 cm	2 cm	20 g
287	Steinn	Bergtegund - Steinn.	6900	B	7,4 cm	6,9 cm	1,4 cm	107 g
288	Steinn	Bergtegund - Steinn.	6900	B	2,3 cm	1,5 cm	1,3 cm	8 g

Fundanúmer 2019-36-	Heiti	Efni	Nr. lags	Svæði	Lengd	Breidd	Hæð	Vigt
289	Kljásteinn	Bergtegund - Steinn.	6900	B	7,8 cm	5,8 cm	2,5 cm	165 g
290	Steinn	Bergtegund - Steinn.	6900	B	2,9 cm	2,2 cm	1,9 cm	11 g
291	Steinn	Bergtegund - Steinn.	6900	A				5 g
292	Gjall	Bergtegund - Gjall.	5395	B				170 g
293	Gjallkaka	Bergtegund - Gjall.	5395	B				70 g
294	Gjallkaka	Bergtegund - Gjall.	6900	B				37 g
295	Gjall	Málmur - Járn - Járn-gjall.	5395	B				76 g
296	Gjallkaka	Bergtegund - Gjall.	5854	A				11 g
297	Gjall	Bergtegund - Gjall.	5854	A	3 cm	1,5 cm	1 cm	3 g
298	Gjallkaka	Bergtegund - Gjall.	Lausafundur	A				24 g
299	Gjall	Bergtegund - Gjall.	5665	A				12 g
300	Gjallmoli	Bergtegund - Gjall.	7237	A				18 g
301	Gjallkaka	Bergtegund - Gjall.	6900	B				16 g
302	Dýrabein	Bein - Dýrabein.	5395	B				44 g
303	Dýrabein	Bein - Dýrabein.	5395	B				47 g
304	Dýrabein	Bein - Dýrabein.	5395	B				406 g
305	Dýrabein	Bein - Dýrabein.	6900	B				1610 g
306	Dýrabein	Bein - Dýrabein.	6900	B				3 g
307	Dýrabein	Bein - Dýrabein.	6900	B				12 g
308	Dýrabein	Bein - Dýrabein.	6900	B				35 g
309	Dýrabein	Bein - Dýrabein.	6900	B				15 g
310	Dýrabein	Bein - Dýrabein.	8056	B				101 g
311	Dýrabein	Bein - Dýrabein.	8056	B				60 g
312	Dýrabein	Bein - Dýrabein.	8056	B				25 g
313	Dýrabein	Bein - Dýrabein.	5665	A				9 g
314	Dýrabein	Bein - Dýrabein.	5854	A				3 g
315	Dýrabein	Bein - Dýrabein.	6165	A				32 g
316	Dýrabein	Bein - Dýrabein.	6643	A				7 g
317	Dýrabein	Bein - Dýrabein.	7307	A				2 g
318	Dýrabein	Bein - Dýrabein.	7307	A				2 g
319	Vikur	Bergtegund - Vikur.	7237	A				62 g
320	Nagli	Málmur - Járn.	8586	A				62 g

Fundanúmer 2019-36-	Heiti	Efni	Nr. lags	Svæði	Lengd	Breidd	Hæð	Vigt
321	Gjall	Málmur - Járn - Járngjall.	6165	A	4,3 cm	2,4 cm	2,2 cm	41 g
322	Bein	Bein - Dýrabein.	8056	B	7,2 cm	3 cm	0,7 cm	9 g
323	Hnífsskaft	Járn	6900	B				2 g
324	Lykill	Járn	6900	B				21 g
325	Verkfæri	Járn	8056	B				15 g
326	Hnífur	Járn	8056	B				16 g
327	Nagli	Járn	7903	A				4 g

Viðauki II - Einingaskrá

Eining nr. 5854

Rannsóknarstaður Árbær í Reykjavík

Rannsóknarár 2019

Svæði A

Heiti Fylling í skurði

Tegund Fylling

Lýsing Staðsett í SV-horni A svæðis. Vestur hlutinn er þéttari, ljósari í útliti með nokkuð gulleitum og ljósbrúnum lit. Syðri hlutinn er dekkri, rauðleitari og malakenndari, malakenndari því dýpra sem er farið.

Eining nr. 5395=6900

Rannsóknarstaður Árbær í Reykjavík

Rannsóknarár 2019

Svæði B

Heiti Móaska

Tegund Silt/leir

Lýsing Lagið er að mestu þykkt móöskulag. Mikið er af dýrabeinum og gripum í laginu. Helst má nefna hnífa og ýmsa járngrípi, fíngerða málmgrípi, perlu úr tálgukoli og rauðleirsbrot úr ílátum.

Eining nr. 6165

Rannsóknarstaður Árbær í Reykjavík

Rannsóknarár 2019

Svæði A

Heiti Mannvistarlag

Tegund Mannvistarlag

Lýsing Jarðlagið er við suður bakkann á svæði A. Mörkin eru greinileg við lag (5310) en á eystri partinum var erfitt að skilja á milli. Jarðlagið var grafið að hluta árið 2018 en klárað nú, 2019. Það

minnti einna helst á yfirborðslag, laust í sér og ekki litríkt, mjög einsleitt brúnt að lit, nútíma gripir fundust í laginu.

Eining nr. 6522

Rannsóknarstaður Árbær í Reykjavík

Rannsóknarár 2019

Svæði A

Heiti Torflag

Tegund Torflag

Lýsing Jarðlagið er staðsett í NA-horni svæðis A. Það er þykkast syðst, en þynnist til norðvesturs. Jarðlagið er litríkt torf: Skiptist í gult, rautt, brúnt og svart (gjóska). Er öðruvísi syðst, þar er meira af smásteinum, brenndum beinum og kolum. Jarðlagið liggur í dældum og er þess vegna misþykkt á köflum. Mögulega notað til uppfyllingar til að slétta tún eða afall byggingarefni en það er engin bygging á svæðinu sjáanleg sem torfið gæti verið úr.

Eining nr. 6643

Rannsóknarstaður Árbær í Reykjavík

Rannsóknarár 2019

Svæði A

Heiti Foklag

Tegund Foklag

Lýsing Jarðlagið er staðsett í Norðaustur-horni svæðis A. Í horninu rann það meira saman, mörk milli laga voru sem sagt ekki jafn greinileg alls staðar. Lagið einkenndist að mestu af þykkum, brúnum og einsleitum jarðvegi. Mikið var um smásteina en lítið af gripum. Þegar þetta jarðlag var fjarlægð komu fjórar holur í ljós, þær voru ferhyrndar í laginu. Lagið virðist vera að mestu náttúrulegt foklag.

Eining nr. 6968

Rannsóknarstaður Árbær í Reykjavík

Rannsóknarár 2019

Svæði A

Heiti Fylling

Tegund Fylling

Lýsing Fylling þessi er staðsett í suð-austurhluta svæðis A. Hún er sú fyrsta úr suðri og hefur fengið bókstafinn A. Hún virðist vera samtíða öðrum niðurgroftum á sama svæði en þeir eru 12 talsins. Fyllingin gæti hafa myndast þegar staur var fjarlægður eða féll. Neðarlega í niðurgreftrinum sást líklega í K1500 ösku. Meginuppistaðan í fyllingunni var aska og móaska með mikið af brenndum beinum. Eftir því sem neðar kom varð jarðvegurinn harðari og skil milli laga óljósari.

Eining nr. 6974

Rannsóknarstaður Árbær í Reykjavík

Rannsóknarár 2019

Svæði A

Heiti Fylling

Tegund Fylling

Lýsing Fylling 6974 er númer B af A-L (sviðsstoðarholur) á A-svæði. Hún er staðsett við miðju austur hlið svæðisins. Eiginleikar hennar eru frekar sandkennt méla. Losnar nokkuð auðveldlega og mörk næsta lags birtust greinilega.

Eining nr. 6979

Rannsóknarstaður Árbær í Reykjavík

Rannsóknarár 2019

Svæði A

Heiti Fylling

Tegund Fylling

Lýsing Fyllingin er staðsett fyrir miðju í austur hluta A-svæðis. Fyllingin er samtíða öðrum fyllingum á svæðinu. Þetta er þriðja fyllingin í röðinni frá suðri kölluð fylling C. Þetta er

fylling eftir sviðsfót sem hefur verið fjarlægður úr jörðinni og hefur jarðlag fyllt holuna eftir staurinn.

Eining nr. 6987

Rannsóknarstaður Árbær í Reykjavík

Rannsóknarár 2019

Svæði A

Heiti Fylling

Tegund Fylling

Lýsing Fylling í holu [7010] sem er númer D af A-L holuröðinni. Þetta er fylling eftir að staur hefur verið fjarlægður úr jörðinni og jarðlag hefur fyllt holuna eftir staurinn

Eining nr. 6996

Rannsóknarstaður Árbær í Reykjavík

Rannsóknarár 2019

Svæði A

Heiti Fylling

Tegund Fylling

Lýsing Fyllingin er staðsett í austurhluta svæðis A. Fylling er samsíða öðrum fyllingum á svæðinu. Þetta er fimmta fyllingin í röðinni frá suðri og er kölluð fylling E. Þetta er að öllum líkindum stoðarhola undir glímusvið sem stóð þar um miðja 20. öld og hefur jarðlag fyllt holuna eftir að stoðin var tekinn.

Eining nr. 7000

Rannsóknarstaður Árbær í Reykjavík

Rannsóknarár 2019

Svæði A

Heiti Stoðarhola

Tegund Niðurgröftur

Lýsing Holan er staðsett fyrir miðju í austurhluta A svæðis. Holan er samsíða öðrum holum á svæðinu. Þetta er þriðja holan í röðinni frá suðri og nefnd hola C. Fyrst var haldið að þetta væri hola eftir girðingarstaur en líklegra er að þetta séu holur eftir svið frá fyrri hluta 20. aldar.

Eining nr. 7010

Rannsóknarstaður Árbær í Reykjavík

Rannsóknarár 2019

Svæði A

Heiti Stoðarhola

Tegund Niðurgröftur

Lýsing Holan er staðsett í norðaustur partinum og er nyrst af sviðsholunum og fjórða í röðinni.

Eining nr. 7026

Rannsóknarstaður Árbær í Reykjavík

Rannsóknarár 2019

Svæði A

Heiti Skurður

Tegund Niðurgröftur

Lýsing Skurðurinn [7026] er staðsettur í SV-horni A-svæðis. Vatnsleiðsla liggur þvert í gegnum skurðinn frá vestri í suðursnið. Jarðlögin í hlið skurðsins eru marglita strengjatorf. Hliðar á skurðinum eru lóðréttar. Skurðurinn var ekki tæmdur en leiðslur liggja í honum enn.

Eining nr. 7066

Rannsóknarstaður Árbær í Reykjavík

Rannsóknarár 2019

Svæði A

Heiti Stoðarhola

Tegund Niðurgröftur

Lýsing Skurður/hola eftir stoð B á svæði A.

Eining nr. 7075

Rannsóknarstaður Árbær í Reykjavík

Rannsóknarár 2019

Svæði A

Heiti Stoðarhola

Tegund Niðurgröftur

Lýsing Holan er sú syðsta í holuröðinni A-L. Hún fékk vinnuheitið A. Hún er í NA-SV-hluta svæðis A. Holan hefur líklega verið gerð fyrir einhvers konar staur.

Eining nr. 7085

Rannsóknarstaður Árbær í Reykjavík

Rannsóknarár 2019

Svæði A

Heiti Fylling

Tegund Fylling

Lýsing Fylling í holu F sem er hornrétt í A-átt frá holu E (sem er í línu við holur A til D) staðsett í NA-horni svæðis A. Fyllingin er líklega eftir staur og í kringum fyllinguna er móöskulag sem umlykur hana. Jarðlag hefur fyllt upp í holuna eftir staurinn. Í jarðlaginu voru nokkur brennd bein og kol.

Eining nr. 7097

Rannsóknarstaður Árbær í Reykjavík

Rannsóknarár 2019

Svæði A

Heiti Mannvistarlag

Tegund Mannvistarlag

Lýsing Yfirborðslag SV-horni svæðis A. Silt, blandað mül og kolum.

Eining nr. 7172
Rannsóknarstaður Árbær í Reykjavík
Rannsóknarár 2019
Svæði A
Heiti Stoðarhola
Tegund Niðurgröftur
Lýsing Holan er staðsett í austurhluta svæðis A. Hún er samsíða öðrum holum á svæðinu. Þetta er fimmta holan í röðinni frá suðri og er kölluð hola E. Þetta er hola eftir staur sem hefur verið fjarlægður, eins og hinar holurnar á svæðinu. Lögun á hornum er nánast ferköntuð en þau eru aðeins mjúk en ekki hringlaga. Halli á hliðum byrjar ferkantaður en þegar er nánast komið á botninn fer holan að mjókka og hornin verða meira hringlaga.

Eining nr. 7181
Rannsóknarstaður Árbær í Reykjavík
Rannsóknarár 2019
Svæði A
Heiti Stoðarhola
Tegund Niðurgröftur
Lýsing Hola F líklega eftir staur sem er hornrétt í (S)A-átt frá holu E (sem er í línu við holur A-D) og er kölluð hola F. Hún er staðsett í NA-horni svæðis A og í kringum holuna er móöskulag.

Eining nr. 7190
Rannsóknarstaður Árbær í Reykjavík
Rannsóknarár 2019
Svæði A
Heiti Yfirborðslag
Tegund Yfirborðslag
Lýsing Eining [7190]. Lagið er staðsett í SV- horni A svæðisins. Lagið er að hluta til raskað og líkist yfirborðslagi.

Eining nr. 7237
Rannsóknarstaður Árbær í Reykjavík
Rannsóknarár 2019
Svæði A
Heiti Torfhrun
Tegund Torfhrun
Lýsing Torfhrun 7237 er staðsett við NNV-horn, við dæluskurð <202> og áfram í átt að SSV-hlið. Mikið torf teygir sig í austur í átt að miðju svæðis að kolalagi sunnan til en brúnu torfi norðan til. Fer undir kolalagið ofan á brúna torflagið. Í NNV-horni er það vel undir K1500.

Eining nr. 7619
Rannsóknarstaður Árbær í Reykjavík
Rannsóknarár 2019
Svæði A
Heiti Fylling
Tegund Fylling
Lýsing Þessi lag er staðsett á miðju svæði A. Það er brúnleit fylling eftir stoðarholu. Stoðarholan er í sömu línu og stoðarhola D.

Eining nr. 7649
Rannsóknarstaður Árbær í Reykjavík
Rannsóknarár 2019
Svæði A
Heiti Stoðarhola
Tegund Niðurgröftur
Lýsing Þetta lag er staðsett í austurhluta svæðis A. Þetta er niðurgröftur fyrir stoðarholu, holan er í norðvestan við holu D. Gæti líka verið tengt torfhruni [5665]. Hóla fyllt með [7649].

Eining nr. 7802
Rannsóknarstaður Árbær í Reykjavík
Rannsóknarár 2019
Svæði A
Heiti Fylling
Tegund Fylling
Lýsing Fylling holu H [7812].

Eining nr. 7812
Rannsóknarstaður Árbær í Reykjavík
Rannsóknarár 2019
Svæði A
Heiti Stoðarhola
Tegund Niðurgröftur
Lýsing Hola H eftir staur sem var mjög líklega undirstaða sviðs sem sett var upp á svæði A til iðkunar glímu á tillidegi. Mynd fannst af sviði og mönnum að glíma á hátíðisdegi frá því um miðja 20. öld og virðist sviðið vera þar sem holurnar eru staðsettar.

Eining nr. 7843
Rannsóknarstaður Árbær í Reykjavík
Rannsóknarár 2019
Svæði A
Heiti Fylling
Tegund Fylling
Lýsing Fylling [7843] er í holu I (7862). Fyllingarefni var dökkbrúnt og leirkennt. Fylling er miðlæg á svæði A, en svolítið austan megin fyrir miðju. Hola I er samsíða, NV megin við holu B. Fylling hefur myndast eftir að staur, sem hélt uppi glímusviði um miðja 20. öld, var tekinn og fylltist eftir það. Fylling er kannski vindblásinn.

Eining nr. 7852
Rannsóknarstaður Árbær í Reykjavík
Rannsóknarár 2019
Svæði A
Heiti Stoðarhola
Tegund Niðurgröftur
Lýsing Fyllingin er staðsett norðantil á svæði A. Steinn í rönd á botninum. Botninn kúptur niður og þar er K1500 öskulag.

Eining nr. 7862
Rannsóknarstaður Árbær í Reykjavík
Rannsóknarár 2019
Svæði A
Heiti Stoðarhola
Tegund Niðurgröftur
Lýsing Hola I, eining 7862, er austarlega fyrir miðju svæði A. Hola I er hluti af pinnaholunum sem voru undir sviði á 20. öld á svæði A.

Eining nr. 7885
Rannsóknarstaður Árbær í Reykjavík
Rannsóknarár 2019
Svæði A
Heiti Stoðarhola
Tegund Niðurgröftur
Lýsing Hola nr. J af holuseríunni A-L. Holan er keimlók hinum, ferhyrnd í laginu með lóðréttar hliðar.

Eining nr. 7903
Rannsóknarstaður Árbær í Reykjavík
Rannsóknarár 2019

Svæði A
Heiti Torfveggur
Tegund Torflag
Lýsing Torflag, staðsett í SV horni svæðis mitt á milli skurða c[7307] og c[5854]. Lagið var skorið af báðum skurðum og er sennilega hluti af sömu byggingu og veggir [3360] (2017) og [7928].

Eining nr. 7928
Rannsóknarstaður Árbær í Reykjavík
Rannsóknarár 2019
Svæði A
Heiti Torfveggur
Tegund Torflag
Lýsing Staðsett í SV-horni svæðis, mitt á milli skurða [7307] og [5854]. Torfveggurinn var skorinn að báðum skurðum og var líklega tengdur veggjum [3360] (2017) og [7903].

Eining nr. 7978
Rannsóknarstaður Árbær í Reykjavík
Rannsóknarár 2019
Svæði A
Heiti Torfhrun
Tegund Torfhrun
Lýsing Jarðlagið er staðsett suð-austan megin á svæðinu, á milli holu A og H. Jarðlagið er ljósgult og brúnt torf með K-1500.

Eining nr. 8056
Rannsóknarstaður Árbær í Reykjavík
Rannsóknarár 2019
Svæði B
Heiti Mannvistarlag

Tegund Öskuhaugur

Lýsing Eining [8056] er í norðurhluta svæðis B. Það er hluti af öskuhaugslagi sem er með neðri mörk við 1500. Skilin voru skýr sem næst öskuhaugnum en þau dofnuðu eftir því sem lengra dró. Ekki fundust margir gripir; einstaka leirkersbrot, eldtinna, bein, koparbrot og brýni. Í laginu sést gjóska frá 1226 og 1500.

Eining nr. 8195

Rannsóknarstaður Árbær í Reykjavík

Rannsóknarár 2019

Svæði A

Heiti Stoðarhola

Tegund Niðurgröftur

Lýsing Holan er hér um bil á miðju svæði A og er miðhola af 5 holum í röð vestan við aðrar 5 holur austar á svæðinu. Holan er skorin í gegnum litríkt torf með öskulagi frá Kötlu 1500. Vinnunúmer holunnar er K. Mynd fannst af sviði og mönnum að glíma á hátíðisdegi frá því um miðja 20. öld og virðist sviðið vera þar sem holurnar eru.

Eining nr. 8224

Rannsóknarstaður Árbær í Reykjavík

Rannsóknarár 2019

Svæði A

Heiti Fylling

Tegund Fylling

Lýsing Fylling holu M [8242] staðsett utarlega við kannt suðurhluta svæðis A. Staðsett austan við holu C og er samsíða henni. Mögulega fyllt upp í hana eftir að staurinn var fjarlægður.

Eining nr. 8242

Rannsóknarstaður Árbær í Reykjavík

Rannsóknarár 2019

Svæði A
Heiti Stoðarhola
Tegund Niðurgröftur
Lýsing Hola M [8242] er staðsett sunnarlega við mörk A svæðis. Holan er samsíða og neðan við holu C. Einingin er hluti af stoðarholum sem mynduðust eftir svið á snemmri 20. öld.

Eining nr. 8550
Rannsóknarstaður Árbær í Reykjavík
Rannsóknarár 2019
Svæði A
Heiti Torfhrun
Tegund Torflag
Lýsing Torfhrun, mjúkt, hægt að mynda bolta með því en molnar við þrýsting. Er við suður enda svæðis A. [8550] var marglita með miklum rauðum lit. Gjóska K1500 fannst í jarðveginum. Mögulega hluti af [5665], þar sem að þau eru samhliða.

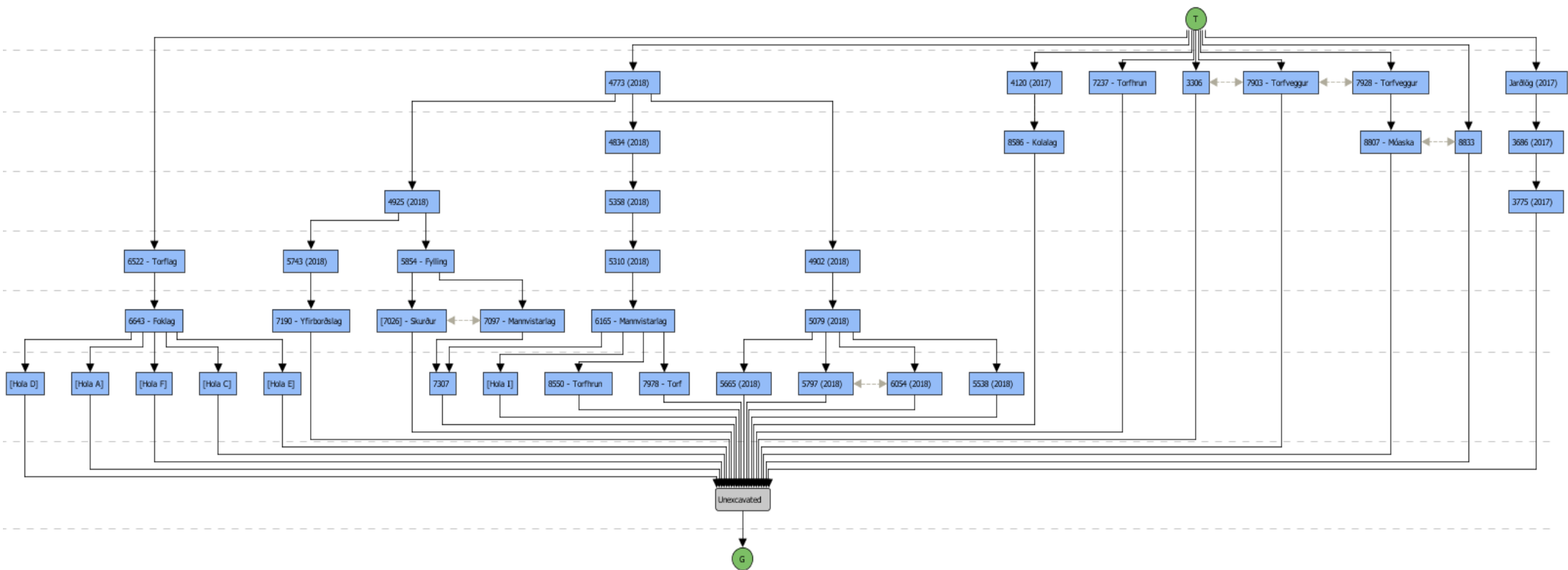
Eining nr. 8586
Rannsóknarstaður Árbær í Reykjavík
Rannsóknarár 2019
Svæði A
Heiti Kolalag
Tegund Kolalag
Lýsing Jarðlag [8586] er staðsett nánast fyrir miðju svæðis A. Lagið er afar þjappað og kemur upp í kögglum. Það er þykkast fyrir miðju allt að 10 - 12 cm, en þynnist til allra hliða. Það hallar aðeins og liggur uppá torfið sem er að finna vestan við lagið og myndar hæð á yfirborði. Lagið samanstendur af kolum, móösku og ösku úr eldstæði. Erfitt er að segja hvort það gæti tengst mannvirki á svæðinu austan megin. [5665] -[8550] - torf en það virtist ná upp að þykkum torflögum austan megin. Lagið gæti hafa þjappast í seinni tíð þegar þyngri vinnuvélar og farartæki fóru yfir svæðið. Hin túlkun er að þetta sé gólflag en byggingunni sjálfri hefur verið raskað og því ekki sjáanlegir

veggir aðrir en [5665]- [3775]. Lagið er yngra en frá árinu 1500. Sama jarðlag var mælt inn 2017 sem [4120]. Búið var að hreinsa jarðlagið nokkrum sinnum áður en það var loksins fjarlægt. Hvít perla fannst í jarðlaginu og járnaglar. Sýni voru tekin.

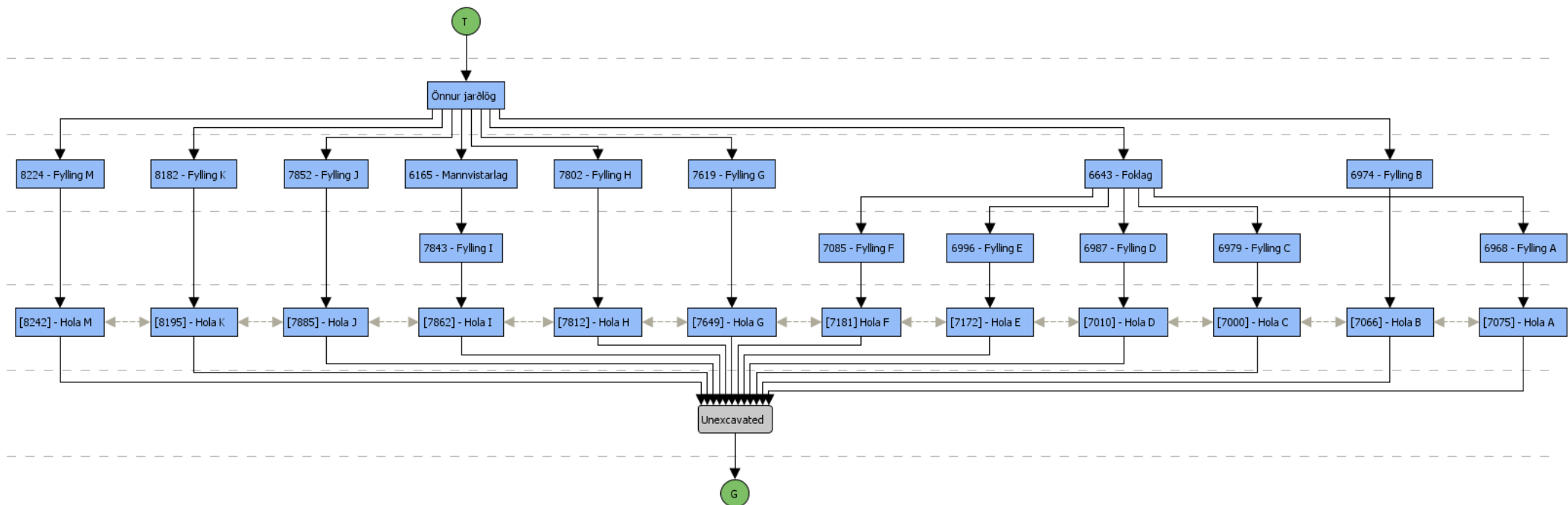
Eining nr.	8807/8833
Rannsóknarstaður	Árbær í Reykjavík
Rannsóknarár	2019
Svæði	A
Heiti	Móaska
Tegund	Móöskulag
Lýsing	Staðsett á SV-horni svæðis A. Lagið er ljósbleik móska og ríkt af kolaleifum. Þetta er sama lag en þau eru skorin af lagnaskurði og fá því sitthvort númerið skv. reglum aðferðafræðinnar.

Viðauki III - Flæðirit (Harris Matrix)

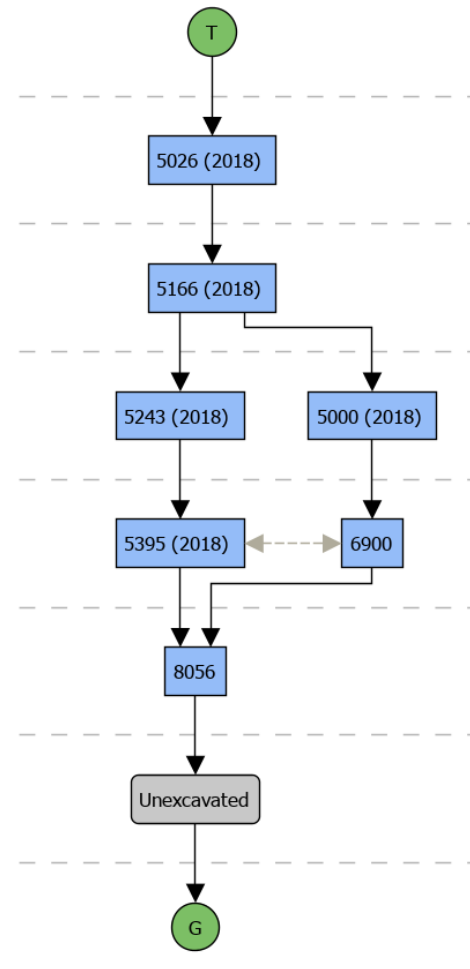
Svæði A – Stoðarholum og fyllingum sleppt



Svæði A – Stoðarholur og fyllingar

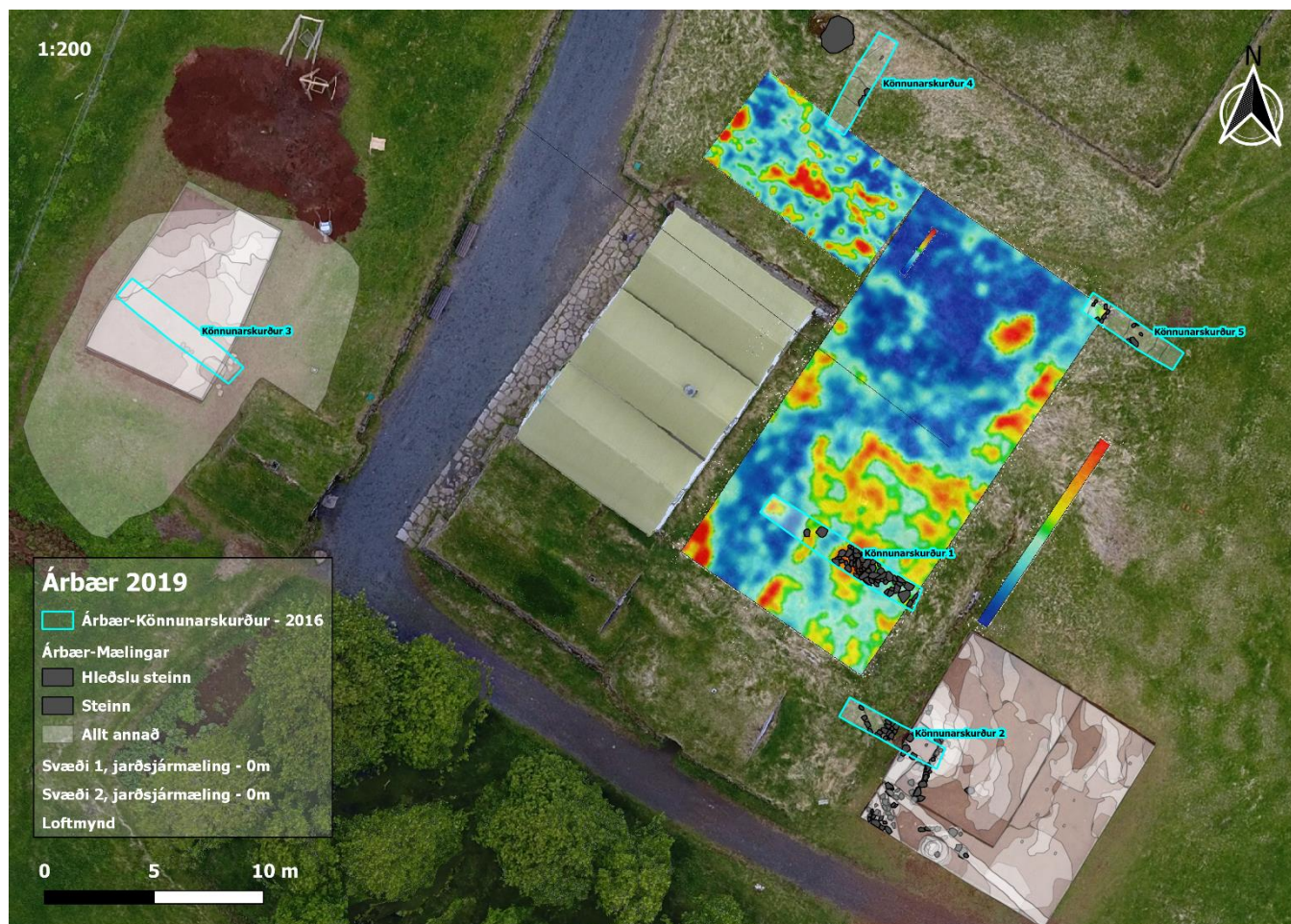


Svæði B

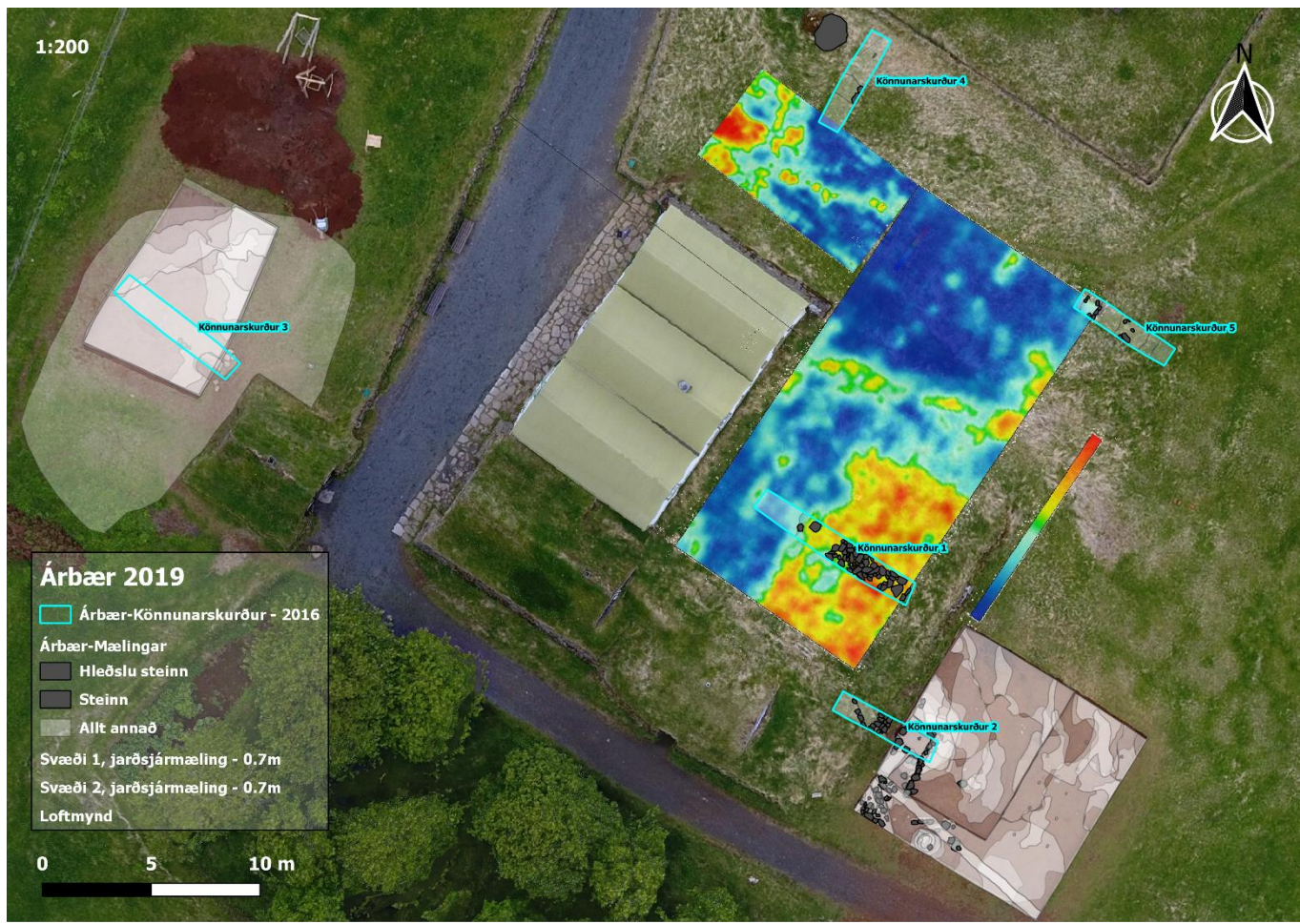


Viðauki IV - Kort

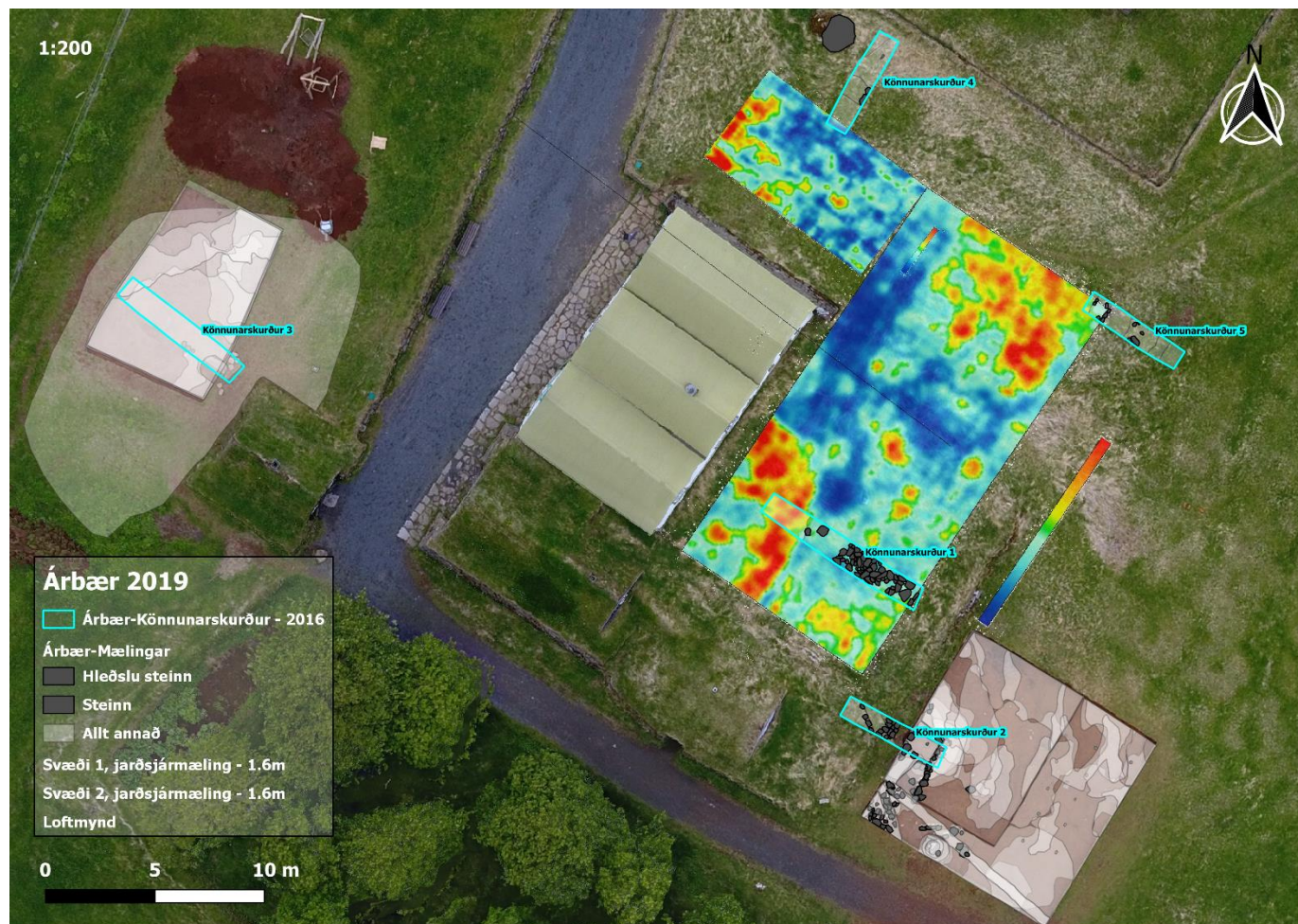
Jarðsjármælingar á 0 metra dýpi



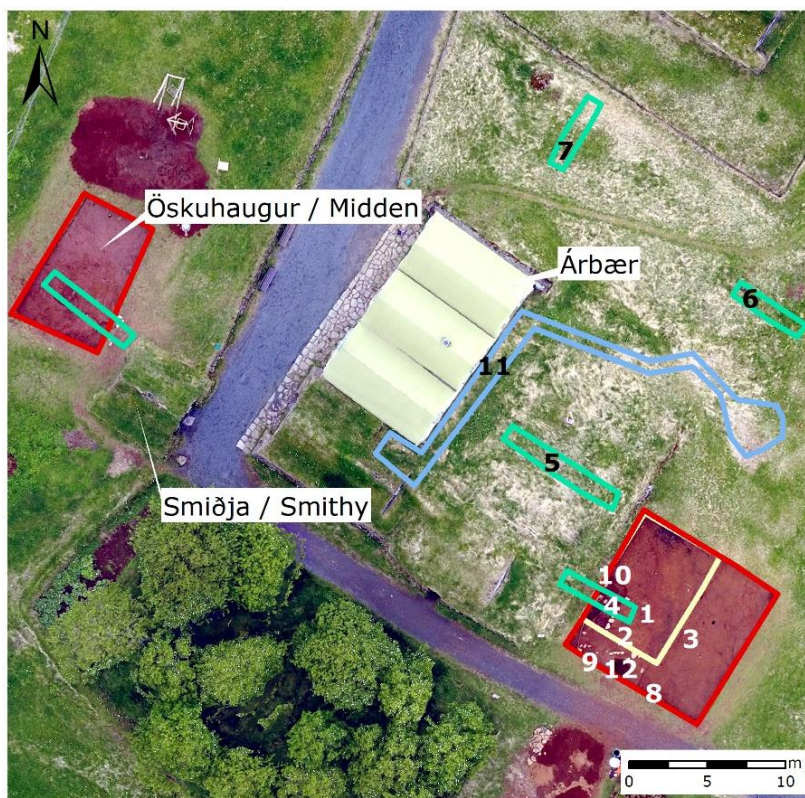
Jarðsjármælingar á 0,7 metra dýpi



Jarðsjármælingar á 1,6 metra dýpi



Viðauki V – Mannvirki á bæjarhólnum



- Drenskurður 2015 / Drainage trench 2015
- Uppgriftarsvæði 2016 / Excavation area 2016
- Uppgriftarsvæði 2017 / Excavation area 2017
- Uppgriftarsvæði 2018-2019 / Excavation area 2018-2019
- 1-12 Mannvirki / Structures

1. Mannvirki frá 19. öld úr torfi og grjóti sem var illa farið eftir vatnslagnir frá 20.öld. Sennilega hefur þetta verið lítið útihús eða geymsla.
2. Lítil veggjarbútur úr torfi og grjóti fannst undir mannvirki 1 og tilheyrir því eldri byggingu, sennilega frá miðöldum. Hlutverk óþekkt.
3. Torfleifar frá 16.-18.öld sem gætu hafa tilheyrt gerði.
4. Grjóthleðslur frá fyrri hluta miðalda eða landnámstíma því þær virðast liggja undir gjóskulagi frá árinu 1226. Við hleðslurnar er að finna mikið og þétt gólflag með úrgangi sem bendir til þess að byggingin sé smiðja.
5. Grjótgleifar úr hlöðu sem stóð austan við Árbæinn en f auk í óveðri árið 1949. Hlaðan sést á ljósmynd frá árinu 1945.
6. Torf- og grjótveggur sem talið er að sé leifar af gerði. Gerðið getur hafa verið í notkun allt frá 16. öld til 19. aldar.
7. Torf- og grjótveggur með 1226 gjósku sem talinn er tilheyrja útihúsi vegna gólflagsins sem fannst þar.
8. Torfveggur og gólflag komu í ljós í jarðvegssniði og á eftir að rannsaka frekar. Ljóst er að mannvirkið hefur verið byggt einhvern tímann á árabílinu 1226 og 1500.
9. Torfveggur sem er hlaðinn með strengjatorfi og inniheldur gjósku frá árinu 1226 kom í ljós í jarðvegssniði og á eftir að rannsaka frekar.
10. Torfveggur, hlaðinn úr landnámstorfi liggur undir 1226 gjósku í jarðvegssniði. Þetta mannvirki er það elsta á svæðinu og hefur verið byggt á 9. - 11. öld. Hlutverk óþekkt.
11. Torf- og grjótveggir sem innihalda gjósku frá árinu 1500 sást í jarðvegssniðum þegar endurnýjun á dreni við Árbæ fóru fram árið 2015. Einnig fundust ummerki um mannvist undir 1500 gjóskunni.
12. Lítið eldstæði með landnámstorfi ofan á sást í jarðvegssniði og liggur undir gjósku frá árinu 1226.

Viðauki VI – Ljósmyndaskrá

Árbær 2019-36							
Nr.	Svæði	Eining nr.	Tegund lags	Myndefni, stutt lýsing	Átt	Ljósmyndari	Dags.
1	B	Vinnumynd	-	Torf tekið af svæði B	-	AP	06/05/2019
2	B	Vinnumynd	-	Torf tekið af svæði B	-	AP	06/05/2019
3	B	Vinnumynd	-	Torf tekið af svæði B	-	AP	06/05/2019
4	-	Vinnumynd	-	Alstöð sett upp	-	AP	06/05/2019
5	A	Vinnumynd	-	Hreinsun á svæði A	-	SST	06/05/2019
6	A	Vinnumynd	-	Hreinsun á svæði A	-	SST	06/05/2019
7	A	Vinnumynd	-	Hreinsun á svæði A	-	SST	06/05/2019
8	A	Vinnumynd	-	Hreinsun á svæði A	-	SST	06/05/2019
9	A	Vinnumynd		Hreinsun á svæði A	-	MBM	07/05/2019
10	B	Vinnumynd		Hreinsun á svæði B	-	MBM	07/05/2019
11	B	Vinnumynd		Hreinsun á svæði B	-	MBM	07/05/2019
12		Vinnumynd		Hóprmynd	-	MBM	07/05/2019
13		Vinnumynd		Hóprmynd	-	MBM	07/05/2019
14		Vinnumynd		Hóprmynd	-	MBM	07/05/2019
15		Vinnumynd		Hóprmynd	-	MBM	07/05/2019
16		Vinnumynd		Hóprmynd	-	MBM	07/05/2019
17		Vinnumynd		Hóprmynd	-	MBM	07/05/2019
18		Vinnumynd		Hóprmynd	-	MBM	07/05/2019
19		Vinnumynd		Hóprmynd	-	MBM	07/05/2019
20		Vinnumynd		Hóprmynd	-	MBM	07/05/2019
21		Vinnumynd		Hóprmynd	-	MBM	07/05/2019
22		Vinnumynd		Hóprmynd	-	MBM	07/05/2019
23		Vinnumynd		Hóprmynd	-	MBM	07/05/2019
24		Vinnumynd		Hóprmynd	-	MBM	07/05/2019
25		Vinnumynd		Hóprmynd	-	MBM	07/05/2019

Árbær 2019-36							
Nr.	Svæði	Eining nr.	Tegund lags	Myndefni, stutt lýsing	Átt	Ljósmyndari	Dags.
26		Vinnumynd		Hópmynd	-	MBM	07/05/2019
27	A	Vinnumynd		Yfirlit yfir svæði A	NV	MBM	07/05/2019
28	B	Vinnumynd		Hreinsun á svæði B	-	MBM	07/05/2019
29	B	Vinnumynd		Hreinsun á svæði B	-	MBM	07/05/2019
30	B	Vinnumynd		Hreinsun á svæði B	-	MBM	07/05/2019
31	B	Vinnumynd		Hreinsun á svæði B	-	MBM	07/05/2019
32	B	Vinnumynd		Hreinsun á svæði B	-	MBM	07/05/2019
33	A	Vinnumynd		Hreinsun á svæði A	-	MBM	07/05/2019
34	A	Vinnumynd		Hreinsun á svæði A	-	MBM	07/05/2019
35	A	6522	Torflag	Torflag í NA-horni svæðis A (4873)	SSV	ASI	07/05/2019
36	A	6522	Torflag	Torflag í NA-horni svæðis A (4875)	NV	KAÁ	07/05/2019
37	A	6522	Torflag	Torflag í NA-horni svæðis A (4875)	NV	KAÁ	07/05/2019
38	A	6522	Torflag	Torflag í NA-horni svæðis A (4875) - Nærmynd	Ofan	SST	07/05/2019
39	A	6643	Mannvistarlag	Brúnt lag með K1500	NV	ASI	08/05/2019
40	A	6643	Mannvistarlag	Brúnt lag með K1500	NV	ASI	08/05/2019
41	A	6643	Mannvistarlag	Brúnt lag með K1500	N	ASI	08/05/2019
42	A	6643	Mannvistarlag	Brúnt lag með K1500	NA	ASI	08/05/2019
43	A	6643	Mannvistarlag	Brúnt lag með K1500	NA	ASI	08/05/2019
44	A	6643	Mannvistarlag	Brúnt lag með K1500	SSV	ASI	08/05/2019
45	A	6643	Mannvistarlag	Brúnt moldarlag með K1500	V	KAÁ	08/05/2019
46	A	6643	Mannvistarlag	Brúnt moldarlag með K1500	V	KAÁ	08/05/2019
47	A	6643	Mannvistarlag	Brúnt moldarlag með K1500	V	KAÁ	08/05/2019
48	A	Yfirlitsmynd		Yfirlitsmynd í lok dags	-	KAÁ	08/05/2019
49	A	Yfirlitsmynd		Yfirlitsmynd í lok dags	-	KAÁ	08/05/2019
50	A	Yfirlitsmynd		Yfirlitsmynd í lok dags	-	KAÁ	08/05/2019
51	A	Vinnumynd		Grafið á svæði A		SIT	10/05/2019
52	A	Vinnumynd		Grafið á svæði A		SIT	10/05/2019
53	A	Vinnumynd		Grafið á svæði A		SIT	10/05/2019

Árbær 2019-36							
Nr.	Svæði	Eining nr.	Tegund lags	Myndefni, stutt lýsing	Átt	Ljósmyndari	Dags.
54	A	Vinnumynd		Grafið á svæði A		SIT	10/05/2019
55	A	Vinnumynd		Grafið á svæði A		SIT	10/05/2019
56	A	Vinnumynd		Grafið á svæði A		SIT	10/05/2019
57	A	Vinnumynd		Grafið á svæði A		SIT	10/05/2019
58	A	Vinnumynd		Grafið á svæði A		SIT	10/05/2019
59	A	Vinnumynd		Grafið á svæði A		SIT	10/05/2019
60	A	Vinnumynd		Grafið á svæði A		SIT	10/05/2019
61	A	Vinnumynd		Grafið á svæði A		SIT	10/05/2019
62	A	Vinnumynd		Grafið á svæði A		SIT	10/05/2019
63	A	Vinnumynd		Grafið á svæði A		SIT	10/05/2019
64	A	Vinnumynd		Grafið á svæði A		SIT	10/05/2019
65	A	Vinnumynd		Grafið á svæði A		SIT	10/05/2019
66	A	Vinnumynd		Búið að fjarlægja lag 6643. Vinnumynd í lok dags.	N	KAÁ	10/05/2019
67	B	5395	Móðskulag	Ruslalog	NA	SD	13/05/2019
68	B	5395	Móðskulag	Ruslalog	S	SD	13/05/2019
69	B	5395	Móðskulag	Ruslalog	SV	SD	13/05/2019
70	A	-	Snið	Prófill af lagnaskurði	V	SST	14/05/2019
71	A	-	Snið	Prófill af lagnaskurði	V	SST	14/05/2019
72	A	-	Snið	Prófill af lagnaskurði	V	ÍFV	14/05/2019
73	A	-	Snið	Prófill af lagnaskurði	V	ÍFV	14/05/2019
74	A	-	Snið	Prófill af lagnaskurði	V	ÍFV	14/05/2019
75	A	-	Snið	Prófill af lagnaskurði	V	ÍFV	14/05/2019
76	A	-	Snið	Vestursnið í skurði	V	ÍFV	14/05/2019
77	A	-	Snið	Vestursnið í skurði	V	ÍFV	14/05/2019
78	A	5854	Skurður	Búið að hreinsa fyllingu skurðsins að mestu	N	ÍFV	14/05/2019
79	A	5854	Skurður	Búið að hreinsa fyllingu skurðsins að mestu	N	ÍFV	14/05/2019
80	A	5854	Skurður	Búið að hreinsa fyllingu skurðsins að mestu	S	ÍFV	14/05/2019
81	A	5854	Skurður	Búið að hreinsa fyllingu skurðsins að mestu	S	ÍFV	14/05/2019

Árbær 2019-36							
Nr.	Svæði	Eining nr.	Tegund lags	Myndefni, stutt lýsing	Átt	Ljósmyndari	Dags.
82	A	5854	Skurður	Búið að hreinsa fyllingu skurðsins að mestu	S	ÍFV	14/05/2019
83	A	Yfirlitsmynd	Torf/gjóska	Yfirlitsmynd	NA	VM	14/05/2019
84	A	Yfirlitsmynd	Torf/gjóska	Yfirlitsmynd	NA	VM	14/05/2019
85	A	Yfirlitsmynd	Torf/gjóska	Yfirlitsmynd	NA	VM	14/05/2019
86	A	Yfirlitsmynd	Torf/gjóska	Yfirlitsmynd	SV	VM	14/05/2019
87	A	Yfirlitsmynd	Torf/gjóska	Yfirlitsmynd	SV	VM	14/05/2019
88	A	Yfirlitsmynd	Torf/gjóska	Yfirlitsmynd	NV	VM	14/05/2019
89	A	Yfirlitsmynd	Torf/gjóska	Yfirlitsmynd	NV	VM	14/05/2019
90	A	6968	Fylling	Nærmynd af fyllingu A	Ofan	Nemendur	14/05/2019
91	A	6968	Fylling	Nærmynd af fyllingu A	Ofan	Nemendur	14/05/2019
92	A	6974	Fylling	Nærmynd af fyllingu B	Ofan	Nemendur	14/05/2019
93	A	6974	Fylling	Nærmynd af fyllingu B	Ofan	Nemendur	14/05/2019
94	A	6979	Fylling	Nærmynd af fyllingu C	Ofan	Nemendur	14/05/2019
95	A	6979	Fylling	Nærmynd af fyllingu C	Ofan	Nemendur	14/05/2019
96	A	6987	Fylling	Nærmynd af fyllingu D	Ofan	Nemendur	14/05/2019
97	A	6987	Fylling	Nærmynd af fyllingu D	Ofan	Nemendur	14/05/2019
98	A	7085	Fylling	Nærmynd af fyllingu F	Ofan	Nemendur	15/05/2019
99	A	7085	Fylling	Nærmynd af fyllingu F ásamt K1500	Ofan	Nemendur	15/05/2019
100	A	7085	Vinnumynd	Afstöðumynd af fyllingu F	SV	Nemendur	15/05/2019
101	A	7097	Mannvistarlag	Yfirborðslag yfir skurði	N	VM	15/05/2019
102	A	7097	Mannvistarlag	Yfirborðslag yfir skurði	N	VM	15/05/2019
103	A	7097	Mannvistarlag	Yfirborðslag yfir skurði	A	VM	15/05/2019
104	A	7172	Hola	Nærmynd af holu E	NA	ASI	15/05/2019
105	A	7172	Hola	Nærmynd af holu E	NV	ASI	15/05/2019
106	A	7190	Mannvistarlag	Jarðlag í SV-horni	A	ÍFV	15/05/2019
107	A	7190	Mannvistarlag	Jarðlag í SV-horni	A	ÍFV	15/05/2019
108	A	7190	Mannvistarlag	Jarðlag í SV-horni	N	ÍFV	15/05/2019
109	A	7190	Mannvistarlag	Jarðlag í SV-horni	N	ÍFV	15/05/2019

Árbær 2019-36							
Nr.	Svæði	Eining nr.	Tegund lags	Myndefni, stutt lýsing	Átt	Ljósmyndari	Dags.
110	A	7075	Hola	Hola A, eftir girðingastaur	V	ÍFV	15/05/2019
111	A	7066	Hola	Hola B, eftir girðingastaur	V	ÍFV	15/05/2019
112	A	7181	Hola	Hola F, eftir girðingastaur	V	SST	15/05/2019
113	A	Afstöðumynd		Afstöðumynd af holum A-F	SA	SST	15/05/2019
114	A	Afstöðumynd		Afstöðumynd af holum A-F	SA	SST	15/05/2019
115	A	Vinnumynd		Vinnumynd	V	SST	15/05/2019
116	A	7237	Torfhrun	Hrun á torfvegg	A	SD	15/05/2019
117	A	7237	Torfhrun	Hrun á torfvegg	A	SD	15/05/2019
118	A	7237	Torfhrun	Hrun á torfvegg	NV	SD	15/05/2019
119	A	7237	Torfhrun	Hrun á torfvegg	NV	SD	15/05/2019
120	A	7307	Skurður	Yfirlitsmynd af skurði	NV	VM	16/05/2019
121	A	7307	Skurður	Yfirlitsmynd af skurði	NV	VM	16/05/2019
122	A	7307	Skurður	Yfirlitsmynd af skurði	NV	VM	16/05/2019
123	A	7307	Skurður	Yfirlitsmynd af skurði	SA	VM	16/05/2019
124	A	7307	Skurður	Yfirlitsmynd af skurði	SA	VM	16/05/2019
125	A	7619	Fylling	Möguleg fylling í stoðarholu	Ofan	SD	16/05/2019
126	A	7619	Fylling	Möguleg fylling í stoðarholu - afstöðumynd	NA	SD	16/05/2019
127	A	7190	Mannvistarlag	Yfirlitsmynd af jarðlagi	N	ÍFV	16/05/2019
128	A	7190	Mannvistarlag	Yfirlitsmynd af jarðlagi	V	ÍFV	16/05/2019
129	A	7190	Mannvistarlag	Yfirlitsmynd af jarðlagi	N	ÍFV	16/05/2019
130	A	7903	Torfveggur	Torfveggur skorinn - nær	NV	VM	16/05/2019
131	A	7903	Torfveggur	Torfveggur skorinn - fjær	NV	VM	16/05/2019
132	A	7903	Torfveggur	Torfveggur skorinn - fjær	NA	VM	16/05/2019
133	A	7903	Torfveggur	Torfveggur skorinn - nær	NA	VM	16/05/2019
134	A	7928	Torf	Prófill af torfvegg - nær	NV	VM	16/05/2019
135	A	7928	Torf	Prófill af torfvegg - fjær	NV	VM	16/05/2019
136	A	7649	Hola		Ofan	SD	16/05/2019
137	A	7802	Hola/fylling	Yfirlit yfir holu H og nærumhverfi	V	OÞP	20/05/2019

Árbær 2019-36							
Nr.	Svæði	Eining nr.	Tegund lags	Myndefni, stutt lýsing	Átt	Ljósmyndari	Dags.
138	A	7802	Hola/fylling	Yfirlit yfir holu H og nærumhverfi	V	OBP	20/05/2019
139	A	7802	Hola/fylling	Mynd af holu H með fyllingu	Ofan	OBP	20/05/2019
140	A	7802	Hola/fylling	Mynd af holu H með fyllingu	Ofan	OBP	20/05/2019
141	A	7802	Hola/fylling	Mynd af holu H með fyllingu	Ofan	OBP	20/05/2019
142	A	7812	Hola	Mynd af holu H	Ofan	OBP	20/05/2019
143	A	7812	Hola	Mynd af holu H	Ofan	OBP	20/05/2019
144	A	8418	Torfhrun	Gult og appelsínugult torf með K1500	N	BAÖ	20/05/2019
145	A	8418	Torfhrun	Gult og appelsínugult torf með K1500	NV	BAÖ	20/05/2019
146	A	8418	Torfhrun	Hvítt og appelsínugult torf með K1500	S	BAÖ	21/05/2019
147	A	7843	Fylling í holu	Fylling í holu I	NV		21/05/2019
148	A	7843		Afstöðumynd af holu I við aðrar holur	NV		21/05/2019
149	A	7852		Hugsanleg fylling á holu J	A	BGG	21/05/2019
150	A	7852	Fylling	Fylling í holu J	A		21/05/2019
151	A	7852	Fylling	Afstöðumynd til vesturs	A	SST	21/05/2019
152	A	7862	Hola I	Hola I fullgrafin	NV	BAÖ	21/05/2019
153	A og B	Vinnumynd	-	Vinnumyndir	-	ASI	21/05/2019
154	A og B	Vinnumynd	-	Vinnumyndir	-	ASI	21/05/2019
155	A og B	Vinnumynd	-	Vinnumyndir	-	ASI	21/05/2019
156	A og B	Vinnumynd	-	Vinnumyndir	-	ASI	21/05/2019
157	A og B	Vinnumynd	-	Vinnumyndir	-	ASI	21/05/2019
158	A og B	Vinnumynd	-	Vinnumyndir	-	ASI	21/05/2019
159	A og B	Vinnumynd	-	Vinnumyndir	-	ASI	21/05/2019
160	A og B	Vinnumynd	-	Vinnumyndir	-	ASI	21/05/2019
161	A og B	Vinnumynd	-	Vinnumyndir	-	ASI	21/05/2019
162	A og B	Vinnumynd	-	Vinnumyndir	-	ASI	21/05/2019
163	A og B	Vinnumynd	-	Vinnumyndir	-	ASI	21/05/2019
164	A og B	Vinnumynd	-	Vinnumyndir	-	ASI	21/05/2019
165	A og B	Vinnumynd	-	Vinnumyndir	-	ASI	21/05/2019

Árbær 2019-36							
Nr.	Svæði	Eining nr.	Tegund lags	Myndefni, stutt lýsing	Átt	Ljósmyndari	Dags.
166	A og B	Vinnumynd	-	Vinnumyndir	-	ASI	21/05/2019
167	A og B	Vinnumynd	-	Vinnumyndir	-	ASI	21/05/2019
168	A og B	Vinnumynd	-	Vinnumyndir	-	ASI	21/05/2019
169	A og B	Vinnumynd	-	Vinnumyndir	-	ASI	21/05/2019
170	A og B	Vinnumynd	-	Vinnumyndir	-	ASI	21/05/2019
171	A og B	Vinnumynd	-	Vinnumyndir	-	ASI	21/05/2019
172	A og B	Vinnumynd	-	Vinnumyndir	-	ASI	21/05/2019
173	A og B	Vinnumynd	-	Vinnumyndir	-	ASI	21/05/2019
174	A og B	Vinnumynd	-	Vinnumyndir	-	ASI	21/05/2019
175	A og B	Vinnumynd	-	Vinnumyndir	-	ASI	21/05/2019
176	A og B	Vinnumynd	-	Vinnumyndir	-	ASI	21/05/2019
177	A og B	Vinnumynd	-	Vinnumyndir	-	ASI	21/05/2019
178	A og B	Vinnumynd	-	Vinnumyndir	-	ASI	21/05/2019
179	A og B	Vinnumynd	-	Vinnumyndir	-	ASI	21/05/2019
180	A og B	Vinnumynd	-	Vinnumyndir	-	ASI	21/05/2019
181	A	7885	Hola J	Hola	A	BGG	21/05/2019
182	A	7885	Hola J	Hola	A	BGG	21/05/2019
183	A	6165	Fylling í holu	Möguleg fylling: hola eftir staur. Tekin í sól	NA	VM	22/05/2019
184	A	6165	Fylling í holu	Möguleg fylling: hola eftir staur. Tekin í skugga	NA	VM	22/05/2019
185	A	7978	Torf	Torf spilda á milli dularfullra holna	NV	BAÖ	22/05/2019
186	A	7978	Torf	Torf spilda á milli dularfullra holna	NA	BAÖ	22/05/2019
187	A	Yfirlitsmynd		Yfirlit af svæði	NA	BGG	22/05/2019
188	A	Yfirlitsmynd		Yfirlit af svæði	NA	BGG	22/05/2019
189	A	Yfirlitsmynd		Yfirlit af svæði	V	BGG	22/05/2019
190	A	Yfirlitsmynd		Yfirlit af svæði	V	BGG	22/05/2019
191	A	7273	Torf	Torflag í NV-horni	V	BGG	22/05/2019
192	A	7273	Torf	Torflag í NV-horni	V	BGG	22/05/2019
193	A	7237		Vinnumynd af torflögum í NV-horni	N	BGG	22/05/2019

Árbær 2019-36							
Nr.	Svæði	Eining nr.	Tegund lags	Myndefni, stutt lýsing	Átt	Ljósmyndari	Dags.
194	A	7237		Nærmynd af torflagi	Ofan	BGG	22/05/2019
195	A	7237		Nærmynd af torflagi	Ofan	BGG	22/05/2019
196	A	7237		Torflag við dæluskurð	V	BGG	22/05/2019
197	A	7237		Torflag við dæluskurð	V	BGG	22/05/2019
198	B	8056		Öskuhaugslag	S	KAÁ	23/05/2019
199	B	8056		Öskuhaugslag	S	KAÁ	23/05/2019
200	B	8056		Öskuhaugslag	A	KAÁ	23/05/2019
201	B	8056		Öskuhaugslag	A	KAÁ	23/05/2019
202	B	8056		Öskuhaugslag	V	KAÁ	23/05/2019
203	B	8056		Öskuhaugslag	NV	KAÁ	23/05/2019
204	B	8056		Öskuhaugslag	SA	KAÁ	23/05/2019
205	B	8056		Öskuhaugslag	SA	KAÁ	23/05/2019
206	A	8182	Mannvistarlag	Fylling í holu K - nær/ljós	NV	VM	23/05/2019
207	A	8182	Mannvistarlag	Fylling í holu K - fjær/ljós	NV	VM	23/05/2019
208	A	8182	Mannvistarlag	Fylling í holu K - nær/skuggi	NV	VM	23/05/2019
209	A		Hola	Möguleg hola (L) - varð ekki neitt úr	NV	VM	24/05/2019
210	A	8224		Fylling í stoðarholu M	NV	VM	24/05/2019
211	A	Vinnumynd	-	Nemendur, uppgraftarsvæði og starfsfólk		SST	24/05/2019
212	A	Vinnumynd	-	Nemendur, uppgraftarsvæði og starfsfólk		SST	24/05/2019
213	A	Vinnumynd	-	Nemendur, uppgraftarsvæði og starfsfólk		SST	24/05/2019
214	A	Vinnumynd	-	Nemendur, uppgraftarsvæði og starfsfólk		SST	24/05/2019
215	A	Vinnumynd	-	Nemendur, uppgraftarsvæði og starfsfólk		SST	24/05/2019
216	A	Vinnumynd	-	Nemendur, uppgraftarsvæði og starfsfólk		SST	24/05/2019
217	A	8242	Hola	Hola M	Ofan	BAÖ	24/05/2019
218	B	Vinnumynd	-	Nemendur, uppgraftarsvæði, mælingar og starfsfólk	-	BAÖ	24/05/2019
219	B	Vinnumynd	-	Nemendur, uppgraftarsvæði, mælingar og starfsfólk	-	BAÖ	24/05/2019
220	B	Vinnumynd	-	Nemendur, uppgraftarsvæði, mælingar og starfsfólk	-	BAÖ	24/05/2019
221	B	Vinnumynd	-	Nemendur, uppgraftarsvæði, mælingar og starfsfólk	-	BAÖ	24/05/2019

Árbær 2019-36							
Nr.	Svæði	Eining nr.	Tegund lags	Myndefni, stutt lýsing	Átt	Ljósmyndari	Dags.
222	B	Vinnumynd	-	Nemendur, uppgraftarsvæði, mælingar og starfsfólk	-	BAÖ	24/05/2019
223	B	Vinnumynd	-	Nemendur, uppgraftarsvæði, mælingar og starfsfólk	-	BAÖ	24/05/2019
224	B	Vinnumynd	-	Nemendur, uppgraftarsvæði, mælingar og starfsfólk	-	BAÖ	24/05/2019
225	B	Vinnumynd	-	Nemendur, uppgraftarsvæði, mælingar og starfsfólk	-	BAÖ	24/05/2019
226	B	Vinnumynd	-	Nemendur, uppgraftarsvæði, mælingar og starfsfólk	-	BAÖ	24/05/2019
227	B	Vinnumynd	-	Nemendur, uppgraftarsvæði, mælingar og starfsfólk	-	BAÖ	24/05/2019
228	B	Vinnumynd	-	Nemendur, uppgraftarsvæði, mælingar og starfsfólk	-	BAÖ	24/05/2019
229	B	Vinnumynd	-	Nemendur, uppgraftarsvæði, mælingar og starfsfólk	-	BAÖ	24/05/2019
230	A	5665	Torf	Miður uppgröftur af torfi	A	SIT	27/05/2019
231	A	5665	Torf	Miður uppgröftur af torfi	A	SIT	27/05/2019
232	A	5665	Torf	Miður uppgröftur af torfi	A	SIT	27/05/2019
233	A	5665	Torf	Miður uppgröftur af torfi	A	SIT	27/05/2019
234	A	5665	Torf	Miður uppgröftur af torfi	A	SIT	27/05/2019
235	A	5665	Torf	Torfveggur?	Ofan	SIT	27/05/2019
236	A	5665	Torf	Vinnumynd - miður uppgröftur	S	SIT	27/05/2019
237	A	5665	Torf	Vinnumynd - miður uppgröftur	SA	SIT	27/05/2019
238	A		Mannvistarlag	Brún mold undir 5665	A	SIT	27/05/2019
239	A	Vinnumynd	-	Nemendur við holur	SV	SIT	28/05/2019
240	A	Vinnumynd	-	Nemendur við holur	SV	SIT	28/05/2019
241	A	Vinnumynd	-	Nemendur við holur	SV	SIT	28/05/2019
242	A	Vinnumynd	-	Nemendur við holur	V	SIT	28/05/2019
243	A	5665		Miður uppgröftur, yrjótt gult torf	NA	SIT	28/05/2019
244	A	5665		Miður uppgröftur, yrjótt gult torf	NA	SIT	28/05/2019
245	A	5665		Miður uppgröftur, yrjótt gult torf	NA	SIT	28/05/2019
246	A	5665		Miður uppgröftur, yrjótt gult torf	NA	SIT	28/05/2019
247	A	5665		Miður uppgröftur, yrjótt gult torf	NA	SIT	28/05/2019
248	A	5665		Vinnumynd	NA	SIT	28/05/2019
249	A	5665		Vinnumynd	NA	SIT	28/05/2019

Árbær 2019-36							
Nr.	Svæði	Eining nr.	Tegund lags	Myndefni, stutt lýsing	Átt	Ljósmyndari	Dags.
250	A	8418	Torf	Torftungur á NA-hluta svæðis	N	SIT	28/05/2019
251	A			Torftungur og nemendur	V	SIT	28/05/2019
252	A	Vinnumynd		Vinnumynd	S	SIT	28/05/2019
253	A	Vinnumynd		Vinnumynd	S	SIT	28/05/2019
254	A	8418	Torf	Torftungur á NA-hluta svæðis	V	SIT	28/05/2019
255	A	8418	Torf	Torftungur á NA-hluta svæðis	V	SIT	28/05/2019
256	A	8418	Torf	Torftungur á NA-hluta svæðis	N	SIT	28/05/2019
257	A	8418	Torf	Torftungur á NA-hluta svæðis	N	SIT	28/05/2019
258	A	8550	Torfhrun	Torfhrun í suðurenda - tengt 5665	V	BAÖ	29/05/2019
259	A	8550	Torfhrun	Torfhrun í suðurenda - tengt 5666	A	BAÖ	29/05/2019
260	A	8586	Kolalag	Kolalag í miðju svæðis - fjær	NA	OBP	29/05/2019
261	A	8586	Kolalag	Kolalag í miðju svæðis - nær	NA	OBP	29/05/2019
262	A	8586	Kolalag	Kolalag í miðju svæðis - nær	NA	OBP	29/05/2019
263	A	8586	Kolalag	Kolalag í miðju svæðis - nær	N	OBP	29/05/2019
264	A	8869	Kolalag	Kolalag - nær	NV	VM	29/05/2019
265	A	8869	Kolalag	Kolalag - nær	NA	VM	29/05/2019
266	A	8869	Kolalag	Kolalag - nær	NV	VM	29/05/2019
267	A	8807	Móaska	Nærmynd	NV	VM	29/05/2019
268	A	8807	Móaska	Nærmynd	NA	VM	29/05/2019
269	A	8807	Móaska	Nærmynd	NV	VM	29/05/2019
270	A	8807	Móaska	Fjærmynd	NV	VM	29/05/2019
271	A	Vinnumynd		Búið er að fjarlægja móösku	NV	VM	31/05/2019
272	A	Vinnumynd		Búið er að fjarlægja móösku	NV	VM	01/06/2019
273	A	8833	Móaska	Sama og 8807 en skorið af lagnaskurði	NV	VM	02/06/2019
274	A	8833	Móaska	Sama og 8807 en skorið af lagnaskurði, sniðmynd	V	VM	03/06/2019
275	B	Vinnumynd	-	Svæði hulið	-	AP	04/06/2019
276	B	Vinnumynd	-	Svæði hulið	-	AP	05/06/2019
277	B	Vinnumynd	-	Svæði hulið	-	AP	06/06/2019

Árbær 2019-36							
Nr.	Svæði	Eining nr.	Tegund lags	Myndefni, stutt lýsing	Átt	Ljósmyndari	Dags.
278	B	Vinnumynd	-	Prófill á móti NV á svæði	SA	AP	07/06/2019
279	B	Vinnumynd	-	Prófill á móti NV á svæði	SA	AP	08/06/2019
280	B	Vinnumynd	-	Prófill á móti NV á svæði	SA	AP	09/06/2019
281	B	Vinnumynd	-	Prófill á móti NV á svæði	SA	AP	10/06/2019
282	B	Drónamynd	Öskuhaugur	Yfirlitsmynd af svæði B	Ofan	SIT	27/05/2019
283	B	Drónamynd	Öskuhaugur	Yfirlitsmynd af svæði B	Ofan	SIT	27/05/2019
284	B	Drónamynd	Öskuhaugur	Yfirlitsmynd af svæði B	Ofan	SIT	27/05/2019
285	B	Drónamynd	Öskuhaugur	Yfirlitsmynd af svæði B	Ofan	SIT	27/05/2019
286	A	Drónamynd	Uppgraftarsvæði	Yfirlitsmynd af svæði A	Ofan	SIT	27/05/2019
287	A	Drónamynd	Uppgraftarsvæði	Yfirlitsmynd af svæði A	Ofan	SIT	27/05/2019
288	A	Drónamynd	Uppgraftarsvæði	Yfirlitsmynd af svæði A	Ofan	SIT	27/05/2019
289	A	Drónamynd	Uppgraftarsvæði	Yfirlitsmynd af svæði A	Ofan	SIT	27/05/2019
290	A	Drónamynd	Uppgraftarsvæði	Yfirlitsmynd af svæði A	Ofan	SIT	27/05/2019
291	-	Drónamynd	Árbærinn	Burstabærinn Árbær á Árbæjarsafni	Ofan	SIT	27/05/2019

Skýrslur Borgarsögusafns Reykjavíkur

- 160 Anna Lísu Guðmundsdóttir og Sverrir Snævar Jónsson: *Fornleifaskráning og jarðsjármælingar í miðbæ Reykjavíkur*. Rvk. 2012.
- 161 Helga Maureen Gylfadóttir, Anna Lísu Guðmundsdóttir og Guðný Gerður Gunnarsdóttir: *Vatnsmýri, Seljamýri, Öskjuhlíð. Byggðakönnun. Fornleifaskrá og húsakönnun*. Rvk. 2013.
- 162 Anna Lísu Guðmundsdóttir, Helga Maureen Gylfadóttir, Gunnþóra Guðmundsdóttir, María Gísladóttir, Sigurlaugur Ingólfsson og Guðný Gerður Gunnarsdóttir: *Byggðakönnun. Borgarhluti 4 – Laugardalur*. Rvk. 2013.
- 163 Drífa Kristín Prastardóttir, Anna Lísu Guðmundsdóttir, Helga Maureen Gylfadóttir, Gunnþóra Guðmundsdóttir, María Gísladóttir og Guðný Gerður Gunnarsdóttir: *Byggðakönnun. Borgarhluti 3 – Hlíðar*. Rvk. 2013.
- 164 Drífa Kristín Prastardóttir, Anna Lísu Guðmundsdóttir, Gunnþóra Guðmundsdóttir, María Gísladóttir, Helga Maureen Gylfadóttir og Guðný Gerður Gunnarsdóttir: *Byggðakönnun. Borgarhluti 5 – Háaleiti*. Rvk. 2014.
- 165 Bragi Bergsson: *Almenningsgarðar í Reykjavík*. Rvk. 2014.
- 166 Drífa Kristín Prastardóttir, Margrét Björk Magnúsdóttir og Anna Lísu Guðmundsdóttir: *Arnarholt á Kjalarnesi. Byggðakönnun. Fornleifaskrá og húsakönnun*. Rvk. 2014.
- 167 Anna Lísu Guðmundsdóttir, Drífa Kristín Prastardóttir og Margrét Björk Magnúsdóttir: *Vallá á Kjalarnesi. Byggðakönnun. Fornleifaskrá og húsakönnun*. Rvk. 2014.
- 168 Margrét Björk Magnúsdóttir: *Framkvæmdareftirlit á bæjarstæði Breiðholts*. Rvk. 2014.
- 169 Anna Lísu Guðmundsdóttir: *Fornleifaskráning Stórasels*. Rvk. 2014.
- 170 Anna Lísu Guðmundsdóttir og Drífa Kristín Prastardóttir: *Skrauthólar á Kjalarnesi. Byggðakönnun. Fornleifaskrá og húsakönnun*. Rvk. 2015.
- 171 Drífa Kristín Prastardóttir, Anna María Bogadóttir, Anna Lísu Guðmundsdóttir: *Vogabyggð. Svæði 1-3. Byggðakönnun. Fornleifaskrá og húsakönnun*. Rvk. 2015.
- 172 Margrét Björk Magnúsdóttir, Anna Lísu Guðmundsdóttir: *Framkvæmdareftirlit vegna viðhalds á Árbæ 2015*. Rvk. 2015.
- 173 Anna Lísu Guðmundsdóttir, Anna María Bogadóttir: *Kirkjusandur. Borgartún 41 og Kirkjusandur 2. Byggðakönnun. Fornleifaskrá og húsakönnun*. Rvk. 2016.
- 174 Anna Lísu Guðmundsdóttir: *Kirkjugarður í landi Lambhaga við Úlfarsfell. Fornleifaskráning*. Rvk. 2016.
- 175 María Gísladóttir: *Húsakönnun. Kennaraháskólareitur*. Rvk. 2016.
- 176 Drífa Kristín Prastardóttir: *Húsakönnun. Keilugrandi, Boðagrandi, Fjörugrandi*. Rvk. 2016.
- 177 Anna Lísu Guðmundsdóttir: *Fornleifaskráning. Grundarstígsreitur*. Rvk. 2016.
- 178 Anna Lísu Guðmundsdóttir: *Hafnarstræti frá Pósthússtræti að Tryggvagötu. Fornleifaskráning*. Rvk. 2017.
- 179 Sólrún Inga Traustadóttir og Anna Lísu Guðmundsdóttir: *Fornar rætur Árbæjar. Fornleifarannsókn. Áfangaskýrsla 2016*. Rvk. 2017.
- 180 Anna Lísu Guðmundsdóttir: *Hof 1. Landnúmer 125848. Fornleifaskráning*. Rvk. 2017.
- 181 María Gísladóttir: *Húsakönnun. Borgartún 34-36*. Rvk. 2017.
- 182 Drífa Kristín Prastardóttir og Anna Lísu Guðmundsdóttir: *Ellidaárdalur. Svæðið norðan Stekkjarbakka. Fornleifaskrá og húsakönnun*. Rvk. 2017.
- 183 Drífa Kristín Prastardóttir, Anna Lísu Guðmundsdóttir og María Gísladóttir: *Byggðakönnun. Borgarhluti 7 – Árbær*. Rvk. 2017.
- 184 María Gísladóttir: *Húsakönnun. Heklureitir. Bolholt, Brautarholt, Laugavegur, Nóatún, Skipholt*. Rvk. 2017.
- 185 Anna María Bogadóttir og Anna Lísu Guðmundsdóttir: *Skeifan. Fornleifaskrá og húsakönnun*. Rvk. 2017.
- 186 Anna Lísu Guðmundsdóttir og Drífa Kristín Prastardóttir: *Eldri byggð á lóð Stjórnarráðsins*. Rvk. 2017.
- 187 Anna Lísu Guðmundsdóttir: *Fornleifaskráning Úlfarsárdals*. Rvk. 2017.
- 188 Anna Lísu Guðmundsdóttir og Margrét Björk Magnúsdóttir: *Fornleifaskráning vegna deiliskipulags 1. áfanga við Gufunes*. Rvk. 2018.
- 189 Anna Lísu Guðmundsdóttir og Margrét Björk Magnúsdóttir: *Fornleifaskráning vegna deiliskipulags Vesturlandsveggar frá Leirvogsa að Hvalfirði*. Rvk. 2018.
- 190 Sólrún Inga Traustadóttir: *Fornar rætur Árbæjar, fornleifarannsókn, áfangaskýrsla 2017*. Rvk. 2018.
- 191 Anna Lísu Guðmundsdóttir og Margrét Björk Magnúsdóttir: *Fornleifaskráning á efnisvinnusvæði við Álfsnesvík Þerneyjarsundi*. Rvk. 2018.
- 192 Anna Lísu Guðmundsdóttir og Margrét Björk Magnúsdóttir: *Fornleifaskráning vegna athafnarsvæðis á Hólmsheiði*. Rvk. 2018.
- 193 Anna Sofía Kristjánsdóttir, Anna Lísu Guðmundsdóttir og Margrét Björk Magnúsdóttir: *Köllunarklettur Þ47. Héðinsgata, Köllunarklettsvegur, Sundagarðar, Sæbraut*. Rvk. 2018.
- 194 Anna Lísu Guðmundsdóttir og Margrét Björk Magnúsdóttir: *Fornleifaskráning vegna deiliskipulags á Stórahjúk Úlfarsfelli*. Rvk. 2018.
- 195 Anna Lísu Guðmundsdóttir og Margrét Björk Magnúsdóttir: *Fornleifaskráning vegna deiliskipulags á bæjarstæði Mógilsár*. Rvk. 2019.
- 196 Anna Sofía Kristjánsdóttir, Anna Lísu Guðmundsdóttir og Drífa Kristín Prastardóttir: *Dunhagi, Hjarðarhagi, Tómasarhagi. Fornleifaskrá og húsakönnun*. Rvk. 2019.
- 197 Sólrún Inga Traustadóttir, Arthur Knut Farestveit, Bryndís Súsanna Þórhallsdóttir, Gunnar Grímsson, Sigrún Hannesdóttir, Valur Magnússon: *Fornar rætur Árbæjar – Fornleifarannsókn. Áfangaskýrsla 2018*. Rvk. 2019.
- 198 Anna Sofía Kristjánsdóttir, Anna Lísu Guðmundsdóttir og Drífa Kristín Prastardóttir: *Sjómannaskólareitur. Nóatún, Háteigsvegur, Vatnsholt, Skipholt. Fornleifaskrá og húsakönnun*. Rvk. 2019.
- 199 Margrét Björk Magnúsdóttir og Anna Lísu Guðmundsdóttir: *Fornleifaskráning á lóð fyrir innsiglingamerki á Gufuneshöfða*. Rvk. 2019.
- 200 Anna Lísu Guðmundsdóttir, Drífa Kristín Prastardóttir og Margrét Björk Magnúsdóttir: *Nauthólsvík og Nauthólsvíkurvegur, fornleifaskráning og húsakönnun*. Rvk. 2019.
- 201 Margrét Björk Magnúsdóttir og Anna Lísu Guðmundsdóttir: *Fornleifaskráning á hluta jarðarinnar Jörfa á Kjalarnesi vegna deiliskipulags*. Rvk. 2019.