

Sólrún Inga Traustadóttir
Anna Lísía Guðmundsdóttir

Fornar rætur Árbæjar Fornleifarannsókn

Áfangaskýrsla 2016



Reykjavík 2017

Borgarsögusafn Reykjavíkur

Skýrsla nr. 179

Skýrslur Borgarsögusafn Reykjavíkur – Árbæjarsafns

Ljósmyndir, kort og teikningar eru gerð af höfundum þessarar skýrslu nema annað sé tekið fram. Ábyrgðarmaður: María Karen Sigurðardóttir, deildarstjóri minjavörslu og rannsókna, Borgarsögusafni Reykjavíkur.

© Borgarsögusafn Reykjavíkur, Sólrún Inga Traustadóttir og Anna Lís Guðmundsdóttir.

Forsíðumynd: Skurður 1 með grjóthleðslum úr heyhlöðunni sem fauk árið 1949 og Árbær. Horft í vestur. Ljósmyndari Margrét Björk Magnúsdóttir.

Borgarsögusafn Reykjavíkur – Árbæjarsafn

Skýrsla nr. 179

Reykjavík 2017

Öll réttindi áskilin.

Efnisyfirlit

Myndaskrá	4
Inngangur og samantekt.....	6
Fyrri fornleifarannsóknir í Árbæ - Framkvæmdaefirlit.....	7
Fornar rætur Árbæjar - Fornleifarannsókn 2016	8
Aðferðafræði.....	8
Könnunarskurður 1.....	10
Könnunarskurður 2.....	11
Könnunarskurður 3.....	15
Könnunarskurður 4.....	16
Könnunarskurður 5.....	17
Gripir.....	17
Söguágrip Árbæjar	18
Niðurstöður.....	23
Heimildir	24
Viðaukar Árbær 2016-42.....	26
Viðauki I Fundaskrá Árbær	26
Viðauki II Einingaskrá Árbær.....	37
Viðauki III Sniðteikningar og Flæðirit (Matrix) Árbær	48
Viðauki IV Kort Árbær	51
Túnakort.....	57
Viðauki V Gjóskulagagreining.....	58

Myndaskrá

Mynd 1. Framkvæmdasvæðið við Árbæ sumarið 2015.	7
Mynd 2. Túnakort frá árinu 1916 og loftmynd af Árbæ frá 2016, ásamt uppmældum könnunarskurðum 1-5 og fastamerki á bæjarstæði Árbæjar.	9
Mynd 3. Grjóthleðslur [105] úr gömlu hlöðunni í skurði 2, austan við Árbæ. Horft í vestur.	10
Mynd 4. Árbær eftir 1920, lengst til vinstri er hlaðan sem fauk 1949 og var ekki endurbyggð. Ef vel er að gáð má sjá að töluverðu af grjóti er hlaðið upp við langveggi hlöðunnar.	11
Mynd 5. Skurður 2. Fyrir miðju sést grjótgarðurinn [204]. Horft í vesturátt.	11
Mynd 6. Árbær um 1961. Þarna má sjá grjótgarðinn [204] og vatnsdæluhólinn vinstra megin á mynd þar sem skurður 2 var gerður. Horft í vestur.	12
Mynd 7. Fyrirsætur í myndartöku fyrir lopapeysuauglýsingu við vatnsdæluna árið 1961. Horft í suðvestur.	12
Mynd 8. Vatnsdælan, Árbær og kirkjan árið 1960-65. Einnig má sjá flaggstöngina.	12
Mynd 9. Horft ofan í vatnsdæluskurð [202], þar sjást leifar af drifskafi og viðarstokkum utan um vantsinntak. Lengst til vinstri má sjá hluta af hleðslu [206].	13
Mynd 10. Landnámstorf [217] í norðursniði í skurði 2 og fyrir ofan má sjá gjóskulagið frá 1226 in situ [215].	14
Mynd 11. Grjóthleðsla [216] í botni skurðar 2 og 1226.	14
Mynd 12. Mannvistarlög í austursniði í skurði 2 eftir að nútímafyllingar [207] og [208] voru fjarlægðar.	14
Mynd 13. Öskuhaugurinn og malarfylling í skurði [302]. Horft til suðausturs.	15
Mynd 14. <i>Kona að strokka</i> eftir Ásmund Sveinsson, staðsett ofan á gamla öskuhaugnum í Árbæ. Horft í austurátt.	16
Mynd 15. Árbær 1958-60. Fyrir framan bæinn er flaggstöng í gamla öskuhaugnum. Horft í suður.	16
Mynd 16. Skurður 4, neðst er gólf [404], því næst torfveggur [403] með 1226 gjósku. Horft í norðaustur.	16
Mynd 17. Túngarður [502] eða gerði í skurði 5. Í torfinu er að finna gjósku frá Kötlu 1500. Horft í norður.	17



Mynd 18. Múrsteinar úr vatnsdælufyllingu [207] í skurði 2.....	18
Mynd 19. Borðhnífur með viðar- og koparskafti (2016-42-1) sem fannst efst í öskuhaugnum [303] í Árbæ.....	18
Mynd 20. Árbær um árið 1911. Horft í austur.....	21
Mynd 21. Rauðavatn og nágrenni árið 1909. Á kortinu má sjá gömlu þjóðleiðina rétt austan við Árbæ. Vagnavegir eru merktir með tvöfaldri línu en vegslóðar með einfaldri línu.....	21
Mynd 22. Árbær í niðurníðslu áður en hann var endurgerður og Árbæjarsafn var opnað árið 1957. Grjótgarðurinn [204] er lengst til vinstri.	22

Inngangur og samantekt

Fornleifarannsókn fór fram á bæjarstæði Árbæjar í Reykjavík dagana 27. júní - 7. júlí 2016. Rannsóknin er á vegum Borgarsögusafns Reykjavíkur og stjórnandi rannsóknar var Sólrún Inga Traustadóttir MA í hagnýtri menningarmiðlun og fornleifafræðingur. Margrét Björk Magnúsdóttir MA í fornleifafræði tók þátt í vettvangsrannsókn, ásamt Önnu Lísu Guðmundsdóttur BS í jarðfræði og verkefnastjóra fornleifa hjá Borgarsögusafni Reykjavíkur. Rannsóknin fékk úthlutað rannsóknarnúmer 201606-0078 frá Minjastofnun Íslands og safnnúmer 2016-42 frá Þjóðminjasafni Íslands.

Markmið vettvangsrannsóknar sumarsins var að staðsetja minjar á gamla bæjarstæði Árbæjar í Reykjavík (innan túngarðs skv. túnakorti frá 1916). Grafnir voru fimm könnunarskurðir á bæjarstæðinu þar sem grunur lék á að finna mannvirki og öskuhaug bæjarins. Í öllum skurðunum fundust fornleifar frá mismunandi tímabilum. Helstu niðurstöður eru þær að tvö mannvirki í skurði 2 (sjá mynd 2) eru eldri en frá árinu 1226. Mannvirkin voru aldursgreind út frá gjóskulögum í sniði og botni skurðarins. Áður var vitað að á bæjarstæðinu væru minjar undir gjóskulaginu 1500 úr Kötlu.¹ Annað mannvirkið innihélt einungis torf með landnámsgjóskunni frá um 870-880 og bendir það til þess að um sé að ræða mannvirki frá 10. eða 11. öld. Ekki var hægt að greina hlutverk mannvirkjanna en aðeins lítill hluti þeirra sást í skurðinum. Það má segja að þessar fyrstu niðurstöður fornleifarannsókna á bæjarstæði Árbæjar séu afar spennandi því þær staðfesta að byggð hófst þar snemma og vekjur það upp margar spurningar varðandi staðinn og umhverfi á fyrstu öldum byggðar í Reykjavík og nágrenni. Áætlað er að halda rannsóknum áfram árið 2017, taka borkjarnasýni út frá skurði 2 þar sem elstu minjar var að finna og opna stærra svæði út frá honum. Framtíðarmarkmið fornleifarannsókna í Árbæ er að rannsaka minjar sem ekki koma fyrir í rituðum heimildum og geta varpað ljósi á upphaf búsetu í Árbæ.

Samhliða fornleifarannsókninni var miðlað upplýsingum um framvindu rannsóknarinnar og þeim fornleifum sem komu í ljós. Það fól m.a. í sér leiðsagnir, samtöl við fornleifafræðinga á vettvangi og gerð upplýsingaskiltis. Samfélagsmiðlar voru auk þess notaðir til að upplýsa almenning um framgang rannsóknar.

Sérstakar þakkir fær Ragnheiður Traustadóttir hjá Antikva ehf. fyrir leigu á alstöð og aðstoð við gagnavinnslu.

¹ Margrét Björk Magnúsdóttir og Anna Lísa Guðmundsdóttir 2015, bls. 21.

Fyrri fornleifarannsóknir í Árbæ - Framkvæmdaefirlit

Sumarið 2015 var endurnýjað frárennsli suðaustan við núverandi bæjarhús Árbæjar á Árbæjarsafni frá hlóðældhúsi í frárennslispytt og á milli baðstofu og skemmu. Frárennslið hafði upphaflega verið lagt einhvern tíma á tímabilinu 1975 til 1980 og var skurðurinn um 30 metrar að lengd og um meter á breidd og dýpt. Í skýrslu Borgarsögusafns Reykjavíkur nr. 172 er að finna ítarlega lýsingu á þessari framkvæmd allri.² Framkvæmdarannsóknin leiddi í ljós mannvistarlög sem ná a.m.k. 14 metra suðaustur af uppistandandi húsum Árbæjar og eru allt að tveggja metra þykk. Greina mátti mannvist bæði yfir og undir gjóskulagi frá árinu 1500 (K-1500). Þeir gripir sem fundust, aðallega í gömlum fyllingum í frárennslisskurðum, eru frá mismunandi tímabilum. Þar má helst nefna leirker og gler frá 19.-20. öld, krítarpípulegg með áletrun frá 1736-1811 og leirkersbrot af þrífættum potti frá 15. eða 16. öld.³



Mynd 1. Framkvæmdasvæðið við Árbæ sumarið 2015.⁴

² Margrét Björk Magnúsdóttir og Anna Lía Guðmundsdóttir 2015.

³ Margrét Björk Magnúsdóttir og Anna Lía Guðmundsdóttir 2015, bls. 21.

⁴ Landupplýsingakerfi Reykjavíkur, Loftljósmynd 2014 Borgarvefsjá.

Fornar rætur Árbæjar - Fornleifarannsókn 2016

Fimm könnunarskurðir voru gerðir á gamla bæjarstæði Árbæjar í Reykjavík á Árbæjarsafni. Uppgröftur stóð yfir dagana 27. júní - 7. júlí. Svæðið var opið fram á haust svo gestir safnsins gætu skoðað fornleifarnar þegar leiðsagnir voru um svæðið.

Aðferðafræði

Í skurðum nr. 3-5 var aðeins grafið niður að fornleifum og einungis yfirborðslög fjarlægð. Allar þær fornleifar sem komu í ljós voru teiknaðar upp, ljósmyndaðar og mældar með alstöð.

Í skurðum 1-2 var grafið með einingaaðferð (e. *single context method*) og þá eitt jarðlag eða eining skráð í einu, ljósmyndað, teiknuð upp og/eða mæld með alstöð. Gripir hafa allir verið skráðir í menningargagnagrunninn Sarp. Forrit sem notuð voru við úrvinnslu gagna voru Filemaker Pro, Intrasis, ArcMap 10.3, Adobe Illustrator, Microsoft Excel og Word.

Til að staðsetja uppgröftinn í ISN93 voru sex fastamerki sett upp á Árbæjarsafni, af Dariusz Stefanczyk verkfræðingi hjá Umhverfis- og skipulagssviði Reykjavíkurborgar.⁵ Notuð voru eftirfarandi fastamerki (ISN93) við rannsóknina 2016:

44/2509: A 362658.7020, N 404819.6140, Hæð 64.722 mys.

44/2512: A 362661.0806, N 404762.5912, Hæð 59.648 mys.

44/2514: A 362664.9322, N 404789.1513, Hæð 60.710 mys.

⁵ Sjá Kortavefsjá Reykjavíkurborgar: <http://borgarvefsja.reykjavik.is/borgarvefsja/>



Mynd 2. Túnakort frá árinu 1916 og loftmynd af Árbæ frá 2016, ásamt uppmældum könnunarskurðum 1-5 og fastamerki á bæjarstæði Árbæjar.⁶

⁶ Túnakort: Þjóðskjalasafn Íslands. Loftmynd: Landupplýsingakerfi Reykjavíkur.

Könnunarskurður 1

Gerður var könnunarskurður austan við núverandi bæjarhús Árbæjar, skurðurinn var 1 x 8 m. Eftir að yfirborðs- og ruslalög höfðu verið fjarlægð í skurði 1 kom í ljós mikið magn af grjóti fyrir miðjum skurðinum og náði honum á enda til austurs. Grjótið stendur hærra vestanmegin en neðar austanmegin. Grjótið var teiknað upp og mælt með alstöð en ekki gafst tími til að fjarlægja það í þessum áfanga.

Í brunavirðingu frá 1909 er talað um að fyrir austan bæjarhús Árbæjar standi hlaða en óvíst er hvenær hún var byggð. Þar segir að stærð hlöðunnar hafi verið 12 x 9 álnir, eða um 7,5 x 5,65 metrar⁷ og veggir aðallega hlaðnir úr grjóti.⁸



Mynd 3. Grjóthleðslur [105] úr gömlu hlöðunni í skurði 2, austan við Árbæ. Horft í vestur.

Þessi hlaða er á túnakorti bæjarins frá 1916.⁹

Á síðasta degi vettvangsrannsóknar kom í ljós gulgrænt og appelsínugult torf í vesturenda á skurði 1 sem sennilegast tengist mannvirki sem sást í sniði í frárennisskurði við framkvæmdarannsóknina sumarið 2015.

⁷ Skv. dönskum lögum 1776 var 1 alin skráð 62.77 cm. Björn M Ólsen 1910, bls. 1.

⁸ Margrét Björk Magnúsdóttir.

⁹ Héraðsskjalasafn Mosfellsbæjar.



Mynd 4. Árbær eftir 1920, lengst til vinstri er hlaðan sem fauk 1949 og var ekki endurbyggð. Ef vel er að gáð má sjá að töluverðu af grjóti er hlaðið upp við langveggi hlöðunnar.

Ef grafið verður á þessu svæði í framtíðinni má vænta þess að grjóthleðslur hlöðunnar valdi einhverju raski á eldri mannvirkjum sem liggja undir grjótinu.

Könnunarskurður 2



Mynd 5. Skurður 2. Fyrir miðju sést grjótgarðurinn [204]. Horft í vesturátt.

Gerður var könnunarskurður í lítinn hól um 2 metrum austan við núverandi fjós Árbæjar. Skurðurinn var 1 x 5 m. Fornleifar frá mismunandi tímabilum komu í ljós í skurðinum.

Hlaðinn grjótgarður, [204] er fyrir miðjum skurði 2 og sést vel á yfirborði í túninu. Hann er um 22 m langur og beygir til beggja enda í vesturátt að bænum. Óvíst er hvenær hann var hlaðinn en hann er ekki inn á Túnakorti frá 1916. Hann sést á ljósmyndum bæði fyrir og eftir að Árbæjarsafn var stofnað árið 1957. Hann er því yngsta mannvirkið í skurðinum.



Mynd 6. Árbær um 1961. Þarna má sjá grjótgarðinn [204] og vatnsdæluhlóinn vinstra megin á mynd þar sem skurður 2 var gerður. Horft í vestur.¹⁰

Torfleifar og grjót [205] fundust efst og vestast í skurðinum með stefnuna norður - suður. Erfitt er að segja að svo stöddu um hvers konar mannvirki er að ræða því kaldavatnslögn, [201], hefur verið lögð þar að norðanverðu og raskar veggjaleifunum að hluta. Beint undir grasrót fyrir miðjum skurði er niðurgroftur, [202], sem ætla má að sé eftir vatnsdælu sem þar stóð um tíma á 20. öld og sést á nokkrum ljósmyndum frá þeim tíma. Í efri fyllingunni [207] fannst tíu eyringur frá árinu 1969. Hann hefur hugsanlega lent í fyllingunni þegar dælan var fjarlægð eða aflögð en einnig voru leifar af dælunni í skurðinum, ásamt öðru nútímarusli.



Mynd 7. Fyrirsætur í myndartöku fyrir lopapeysuauðglýsingu við vatnsdæluna árið 1961. Horft í suðvestur.¹¹



Mynd 8. Vatnsdælan, Árbær og kirkjan árið 1960-65. Einnig má sjá flaggstöngina.¹²

¹⁰ Ljósmyndasafn Reykjavíkur. GRÓ 005 074 1-1. Ljósmyndari Gunnar Rúnar Ólafsson.

¹¹ Ljósmyndasafn Reykjavíkur AKO 002 140 3-1_2. Ljósmyndari Andrés Kolbeinsson.

¹² Myndabrunnur Árbæjarsafns. Ljósmyndari Gústaf Adolf Guðmundsson.



Mynd 9. Horft ofan í vatnsdæluskurð [202], þar sjást leifar af drifskafli og viðarstökkum utan um vantsinntak. Lengst til vinstri má sjá hluta af hleðslu [206].

Steinhleðsla, [206], fannst ofarlega í austari enda skurðsins og liggur í norðaustur - suðvestur. Hún er sennilegast eldri eða frá því áður en að brunabótavirðingin er gerð árið 1909. Ekki eru heldur nein hús skráð á þessu svæði á túnakortinu frá 1916. Vatnsdæluskurðurinn var gerður þétt upp við þessar hleðslur og hefur sú framkvæmd raskað byggingunni og jarðlögum innan hennar. Aðeins eru leifar af austurveggnum sjáanlegar í skurðinum.

Þegar búið var að fjarlægja fyllingar [207] og [208], sem eru frá því um 1960, komu í ljós mikil mannvistarlög í austur- og vestursniði sem sýndu uppbyggingu hólsins. Í botninum, á um 1,5 metra dýpi sáust veggjaleifar af tveimur mismunandi byggingum sem voru undir miðaldalaginu, frá árinu 1226. Annars vegar er um að ræða steinhleðslu, [216], neðst í skurðinum og í vestursniði. Hún er með stefnuna norðaustur - suðvestur. Hinsvegar fannst strenghlaðið torf með landnámslaginu (870-880), [217], í norðursniði eftir að kallað hafði verið á gjóskulagasérfræðing sem gerði lítinn prufuskurð neðst í skurðinn. Torfið mældist um 15 cm þykkt og mátti sjá landnámslagið á nokkrum stöðum í því, a.m.k. þrjá strengi. Neðst var steinhella.¹³ Engir gripir fundust sem tengjast þessum elstu mannvirkjum.

¹³ Niðurstöður Magnúsar Á Sigurgeirssonar úr gjóskulagarannsókninni má finna í viðauka þessarar skýrslu.



Mynd 10. Landnámstorf [217] í norðursniði í skurði 2 og fyrir ofan má sjá gjóskulagið frá 1226 in situ [215].

Mynd 11. Grjóthleðsla [216] í botni skurðar 2 og 1226 gjóskan [215] sem lagðist að henni og yfir hana í sniði.

Auk þessa sáust mikil mannvistarlög í norður, vestur og austursniði skurðarins sem lögð verður áhersla á að rannsaka í næsta áfanga fornleifarannsóknarinnar árið 2017. Þessi mannvistarlög geta verið allt frá 10. – 19. öld en afmarkast við hæðina í landslaginu til norðurs, suðurs og austurs en ná sennilega lengra til vesturs í átt að núverandi bæjarhúsum Árbæjar. Út frá legu hæðarinnar og mannvistarlaga í skurði 2 er greinilegt að umhverfið fyrir aftan bæinn hefur verið lækkað, hugsanlega þegar grjótgarðurinn [204] var hlaðinn á fyrri hluta 20. aldar og því afar óljóst á þessu stigi hversu heillegar minjarnar eru sem sáust í skurðinum. Það verður skoðað nánar þegar rannsókn heldur áfram á bæjarstæðinu sumarið 2017. Út frá gjóskulagagreiningu og jarðlagasamhengi er greinilegt að saga Árbæjar á sér mun dýpri rætur en áður hefur verið talið, en elstu rituðu heimildir um Árbæinn eru frá árinu 1464.



Mynd 12. Mannvistarlög í austursniði í skurði 2 eftir að nútímafyllingar [207] og [208] voru fjarlægðar.

Könnunarskurður 3

Gerður var könnunarskurður fyrir vestan núverandi smiðju á safnasvæðinu til að staðsetja öskuhaug bæjarins. Skurðurinn var 1 x 7 m. Öskuhaugurinn, [303], kom í ljós fljótlega undir grasrót. Einungis var grafið niður að öskuhaugnum og því engin jarðlög fjarlægð. Við hreinsun á yfirborði haugsins komu þó í ljós nokkrir gripir; borðhnífur úr járni með skafti úr við og kopar, dýrabein og lítill pinni úr málm. Varðveisla lífrænna efna virðist vera góð í öskuhaugnum út frá ástandi á dýrabeininum og viðarskaftinu á borðhnífnum. Efstu jarðlög í öskuhaugnum einkennast annars af ljósrauðri móösku, kolum, ösku og brenndum beinum. Haugurinn er um 1,5 - 2 m á hæð og hátt í 15 m í



Mynd 13. Öskuhaugurinn og malarfylling í skurði [302]. Horft til suðausturs.

þvermál (reiknað út frá legu í landslagi). Öskuhaugurinn er raskaður að hluta af nútímaskurði [302] sem innihélt aðflutta brotamöl [301]. Á svipuðum stað stóð högglistaverk Ásmundar Sveinssonar *Kona að strokka* og gæti skurðurinn verið eftir undirstöður verksins eða eftir fánastöngina sem var þar þegar enn var búið í Árbæ. Það má einnig búast við einhverju raski austast þar sem smiðjan var byggð á árunum 1962-63.



Mynd 14. *Kona að strokka* eftir Ásmund Sveinsson, staðsett ofan á gamla öskuhaugnum í Árbæ. Horft í austurátt.¹⁴



Mynd 15. Árbær 1958-60. Fyrir framan bæinn er flaggstöng í gamla öskuhaugnum. Horft í suður.¹⁵



Mynd 16. Skurður 4, neðst er gólf [404], því næst torfveggur [403] með 1226 gjósku. Horft í norðaustur.

Könnunarskurður 4

Skurðurinn var tekinn í hæð upp við kirkjugarðsvegginn (byggður 1962-63) og var 1 x 5 m að stærð. Efst í skurðinum var að finna raskaðar torfleifar, annars vegar torfskellur með gjósku frá Kötlu 1500, [401] og hins vegar miðaldagjóskunni (frá 1226), [402]. Neðar í skurðinum var að finna heillegan torfvegg með grjóthleðslu, [403], sem innhélt einungis Miðaldagjóskuna. Veggurinn liggur í austur-vestur. Suður af veggnum var gólf, [404], og voru tekin tvö sýni úr því sem bíða skordýragreiningar. Engin mannvistarlög voru annars fjarlægð úr skurðinum. Gólfið var brúnfjólublátt

að lit, frekar feitt og leirkennt með ljósum rákum. Út frá eiginleikum gólfsins er talið að

¹⁴ Ljósmyndasafn Reykjavíkur. GRÓ 005 074 2-2. Ljósmyndari Gunnar Rúnar Ólafsson.

¹⁵ Ljósmyndasafn Reykjavíkur. PTH 001 091 4-2. Ljósmyndari Pétur Thomsen.

byggingin sem veggurinn og gólfið tilheyra tengist skepnuhaldi á bænum, mögulega á 13. – 15. öld eða síðar. Byggingin er ekki á túnakorti.

Könnunarskurður 5

Könnunarskurður var gerður í hól í túni á milli núverandi kirkju og bæjarhúsa. Hann var 1 x 5 m að stærð. Í ljós kom torf- og grjóthlaðinn veggur, [502], með gjósku úr Kötlu frá árinu 1500 og hefur sennilega verið byggður á 16.- 18. öld.¹⁶ Neðar í skurðinum var að finna smá móöskudreif í foklagi og neðst var töluvert magn af Kötlu 1500 in situ, [505]. Torfveggurinn, [502] er talinn vera gerði eða túngarður. Þessi gamli garður er í sömu stefnu og steinhlaðni garðurinn [204] sem er austan við bæinn og fyrir miðjum skurði 2.



Mynd 17. Túngarður [502] eða gerði í skurði 5. Í torfinu er að finna gjósku frá Kötlu 1500. Horft í norður.

Torfveggurinn er ekki merktur inn á túnakort bæjarins frá 1916 en er mjög sigin og flatur.

Engin mannvistarlög voru fjarlægð í þessum skurði.

Gripir

Allir gripir sem taldir eru til fornleifa voru teknir til varðveislu skv. 3 gr. laga í I þætti, I kafla um menningarminjar. Eitthvað af yngri gripum var einnig varðveitt, þó aðallega leirker.

Grisjaðir voru á staðnum yngri gripir eins og kóktappar, plast, gler, múrsteinar, drifskaft, vatnslagnir og naglar í röskuðum yfirborðslögum og fyllingu frá miðri 20.öld úr skurði 1 og 2. Allir yngri gripir voru þó ljósmyndaðir áður en þeim var fargað. Gripirnir sem fundust við

¹⁶ Sjá Magnús Á. Sigurgeirsson. Greinagerð 01/2016 í viðauka í skýrslu.

uppgröftinn 2016 eru frá 18.-20. öld. Búið er að skrá þá alla í Sarp, menningarsögulegt gagnasafn Þjóðminjasafns Íslands. Alls er það 38 fundanúmer, þar af 8 járn, 8 gler, 4 málmur, 2 gjallmolar, 10 leirker (9 hvítleir, 1 rauðleir), 2 steinar (eitt brýni), 2 beinasöfn (dýrabein og tennur 677 gr.) og einn borðhnífur (2016-42-1) úr öskuhaugnum með viðar- og koparskafti.



Mynd 18. Múrsteinar úr vatnsdælufyllingu [207] í skurði 2.



Mynd 19. Borðhnífur með viðar- og koparskafti (2016-42-1) sem fannst efst í öskuhaugnum [303] í Árbæ.

Söguágrip Árbæjar

Þessi kafli er byggður á samantekt um sögu Árbæjar sem er að finna í skýrslu Borgarsögusafns Reykjavíkur: *Framkvæmdaefirlit vegna viðhalds á Árbæ 2015. Skýrsla nr. 172*. Í þeirri skýrslu var viðhaldssaga bæjarins einnig tekin saman.

Engar ritaðar heimildir greina frá því hvenær búseta hefst í Árbæ og bæjarins er ekki getið í Landnámu. Elstu rituðu heimildir um Árbæ eru að finna í bréfi frá 31. júlí 1464 og þar er bærinn skráður í Mosfellssveit í Gufuneskirkjusókn. Í skjalinu er greint frá því þegar Ólöf ríka Loptsdóttir hittir Gerrek gullsmið (frá Hafnarfirði) í Árbæ, lætur hann fá silfur sem greiðslu fyrir jarðir Guðmundar Arasonar sem hún og hennar maður, Björn Þorleifsson, höfðu keypt af konungi en Gerrekur átti að koma silfrinu til konungs fyrir þeirra hönd. Tveir menn votta

Þessa greiðslu en það eru Steinmóður ábóti í Viðey og Jón Narfason.¹⁷ Þó svo að hér sé ekki mikið um upplýsingar varðandi sjálfan bæinn eða ábúendur segir þessi heimild sína sögu en talið er að gamla þjóðleiðin hafi legið um Árbæ frá fornu fari.

Jörðin hefur verið í eigu Viðeyjarklausturs og fallið undir konung við siðaskiptin því hennar er getið í fígotareikningum varðandi landskuld og leigu frá 1547 til 1552.¹⁸ Ekki er þó vitað nákvæmlega hvenær klaustrið eignaðist Árbæ en Viðeyjarklaustur var stofnað árið 1226¹⁹ og eignaðist klaustrið margar jarðir eftir stofnun þess. Á árunum 1686 og 1695 var jörðin metin á 13 hundruð og 80 álnir og landleiga var 80 álnir.²⁰

Samkvæmt Jarðabók Árna Magnússonar og Páls Vídalíns árið 1704 var jörðin enn í eigu konungs, líkt og fjórðungur jarða á Íslandi á þessum tíma. Tvíbýli var á jörðinni og bjó Sæmundur Þórarinnsson ásamt fjölskyldu á öðrum helmingnum en á hinum bjó Sigurður Arason, ásamt móður sinni. Alls bjuggu þá 8 manns á báðum búum. Dýrleiki var ekki metinn en landskuld var 80 álnir af allri jörðinni. Átti hvor um sig að greiða helming af skuldinni í fríðu. Húsum áttu ábúendur að viðhalda sjálfir. Leigukúgildi voru fjögur alls, tvö hjá hvorum. Leiguna átti að greiða í smjöri heim til Bessastaða eða Viðeyjar og áttu ábúendur að yngja upp kúgildin. Kvaðir voru um mannlán á vertíð sem ábúendur guldu til skiptis og eins þurftu þeir að lána hesta til alþingis. Dagslættir voru tveir til Viðeyjar, hríshestar tveir, móhestur frá hvorum, torfskurður til eldiviðar á Bessastöðum og losa átti stíflu úr Elliðaám tvisvar á sumri. Til forna höfðu verið kvaðir um skipaferðir, að sækja timbur í Þingvallaskóg og sinna hússtörfum á Bessastöðum. Hægt var að fódra sex kýr og tíu lömb á jörðinni en tún voru grýtt og þýfð og engi var mjög lítið. Torfskurður var nægur til húsagerðar en þverrandi til eldiviðar.²¹ Út frá lýsingum Árna og Páls má af því ráða að Árbær hafi verið svipað að stærð og býlin í nágrenninu á þessum tíma, fyrir utan Elliðavatn sem hafði þá 16 kýr og kirkjujörðina Gufunes sem hafði 11 kýr.²² Árbær getur ekki talist til stærri bæja, hvorki þá né síðar.

Seinna á árinu 1704 komu ábúendur í Árbæ aftur við sögu þegar Sigurður varð Sæmundi að bana við Skötufoss þegar þeir fóru til veiða í Elliðaánum að kvöldi 21. september. Daginn eftir fór Sigurður að næstu bæjum, Bústöðum og Breiðholti, og sagði að Sæmundur hefði

¹⁷ Íslenzkt fornbréfasafn, 5. b., bls. 430-431.

¹⁸ Íslenzkt fornbréfasafn, 12. b., bls. 112, 139, 153, 173 og 399.

¹⁹ Janus Jónsson 1887, bls. 242.

²⁰ Björn Lárusson 1967, bls. 130.

²¹ Jarðabók Árna Magnússonar og Páls Vídalíns, 3. b., bls. 296-298.

²² JÁM, 3.b., bls. 281 og 300.

gengið að heiman suður yfir ár kvöldið áður en ekki komið aftur heim og það menn að leita hans með sér. Fjórir menn fóru með honum og fundu þeir Sæmund örendan við Skötufoss. Líkið var náfölt í andliti eins og þeirra sem deyja á þurru en ekki bólgið eins og á þeim sem drukkna og vatn vall ekki frá því. Þetta var ekki rannsakað frekar og var lík Sæmundar grafið í Gufunesi en litlu síðar komst sá kvittur á kreik að Sigurður vissi hvað hefði valdið dauða Sæmundar. Hann bar það af sér í fyrstu en þegar hann heyrði að grafa ætti líkið upp aftur brá honum svo að hann viðurkenndi að hafa orðið honum að bana eftir áeggjan Steinunnar konu hans. Réttáð var yfir Sigurði og Steinunni, sem gekkst ekki við í fyrstu, á þingi á Varmá 3. nóvember. Viku síðar, 11. nóvember voru þau dæmd til dauða á þingi í Kópavogi þar sem þau voru tekin af lífi daginn eftir. Sigurður var höggvinn skammt frá þinghúsinu og höfuð hans sett á stöng við gröf hans en Steinunni var drekkt í læknum þar fyrir austan. Bæði voru sögð hafa fengið góða iðran og skilið vel við. Steinunn var þá 47 ára og lét eftir sig þrjú börn en Sigurður 27 ára.²³ Þau eiga að hafa verið dysjuð við vegbrún í Kópavogi og voru dysjarnar nefndar því kaldhæðnislega nafni *Hjónadysjar*. Árið 1988 stóð Þjóðminjasafn Íslands fyrir fornleifarannsókn á dysjum manns og konu nálægt Kópavogsþingstað en höfuðkúpuna vantaði á karlmanninn og við fætur hans mátti sjá far eftir stöng. Talið er að um sé að ræða meintar Hjónadysjar Sigurðar og Steinunnar frá Árbæ.²⁴

Næsta ritada heimild um Árbæ er frá árinu 1838 og er hún úr Jarðatali Johnsen þar sem segir að Árbær er seldur úr eigu Danakonungs á 270 ríkisdali.²⁵ Níu árum síðar (1847) var bærinn skráður í bændaeign og jörðin metin á 16 hundruð og leigð einum ábúenda.²⁶



Árið 1881 tóku síðustu ábúendur jarðarinnar, Eyleifur Einarsson og Margrét Pétursdóttir, við henni og 1906 eignaðist Reykjavíkurbær jörðina.²⁷ Eyleifur lést 1907 en Margrét býr þar áfram til dauðadags 1935. Árbær varð í seinni tíð vinsæll áningastaður

²³ Annálar 1400-1800, 1922-1927, 1. b., bls. 468-470. Annálar 1400-1800, 1927-1932, 2. b., bls. 353. Annálar 1400-1800, 1940-1948, 4. b., bls. 180.

²⁴ Bjarki Bjarnason og Magnús Guðmundsson 2005, bls.102-103.

²⁵ Jarðatal Johnsen 1847, bls. 438.

²⁶ Jarðatal Johnsen 1847, bls. 96.

²⁷ Lögrétta 1906, bls.150.

þeirra sem áttu leið um Þjóðleiðina sem var rétt austur af bænum, við túngarðinn. Lengi Mynd 20. Árbær um árið 1911. Horft í austur.²⁸

vel var þó Ártún, sem er næsti bær við Árbæ, í alfaraleið og vinsælli áningastaður. Þegar fyrsta brúin var gerð yfir Elliðaár, árið 1882, færðist vegstæðið frá Ártúni en Árbærinn var enn í alfaraleið.²⁹



Mynd 21. Rauðavatn og nágrenni árið 1909. Á kortinu má sjá gömlu Þjóðleiðina rétt austan við Árbæ. Vagnavegir eru merktir með tvöfaldri línu en vegslóðar með einfaldri línu.³⁰

Eftir lát Margrétar bjó Kristjana dóttir Margrétar og Eyleifs í Árbæ til vorsins 1948 og fór bærinn þá í eyði. Um nokkurt skeið birtust greinar í dagblöðum og tímaritum þar sem skrifað var um ástand Árbæjar og lýst var yfir miklum áhyggjum varðandi endalok bæjarins sem mörgum þótti vænt um. Árni Óla ritar í Lesbók Morgunblaðsins: „Húsin munu verða rifin og þar með hverfur úr sögunni seinasti bærinn, byggður í íslenskum stíl, hér í nágrenni

²⁸ Ljósmynd Myndabrunnur Árbæjarsafns.

²⁹ Árni Hjartarson ofl. 1998, bls. 79-82.

³⁰ Herforingjaráðskort. Generalstabens topografiske Afdeling, 1909 København.

Reykjavíkur.³¹ Úr varð þó ekki eins og vitað er og upp úr þessu sá Reykvíkingafélagið um viðhald á bæjarhúsunum um nokkurn tíma en félagið hafði mikinn áhuga á sögu og minjum í Reykjavík og var stofnun byggðasafns eitt af hugðarefnum þess. Félagið afhenti síðan Reykjavíkurbæ Árbæinn aftur og árið 1957 var Árbæjarsafn opnað almenningi.³²



Mynd 22. Árbær í niðurníðslu áður en hann var endurgerður og Árbæjarsafn var opnað árið 1957. Grjótgarðurinn [204] er lengst til vinstri.³³

Þrátt fyrir að Árbæjar sé ekki getið í Landnámu er talið að jörðin sé gömul. „Árbær er vafalaust gömul jörð, byggð úr Víkurlandi, en enginn veit nú hver hefir sezt þar fyrstur að. Er ekki ósennilegt, að byggð hafi verið sett í fyrra lagi meðfram Elliðaánum vegna laxveiðinnar.“³⁴ *Elliðaárós* er nefndur í Landnámu og dregur Árbær nafn sitt frá ánum. Það eru kenningar um að bærinn hafi ekki upphaflega heitið þessu nafni heldur hafi heitið *Á hin efri*. Og Ártún sem er næsti bær við Árbæ, hafi heitið *Á hin neðri* og er nefnt í tveimur heimildum sem *Árland neðra*.³⁵

³¹ Árni Óla 1948, bls. 356.

³² Hrefna Róbertsdóttir 1992, bls. 69-71.

³³ Myndabrunnur Árbæjarsafns.

³⁴ Árni Óla 1957, bls. 485.

³⁵ Ólafur Lárusson 1944, bls.180-198.

Niðurstöður

Fornleifar komu í ljós í öllum fimm könnunarskurðum sem gerðir voru innan túngarðs á bæjarstæði Árbæjar í Reykjavík sumarið 2016. Þær eru frá mismunandi tímabilum og eru yngstu leifarnar frá 20. öld en þær elstu frá því fyrir árið 1226.

Niðurstöður vettvangsrannsókna sýna að Ábær á sér mun dýpri rætur en ritaðar heimildir greina frá og eru minjarnar í skurði 2 sönnun þess. Þær eru greinilega frá því fyrir 1226 og gæti eldri torfhleðslan (með landnámslaginu frá 870-880) jafnvel verið frá víkingaöld. Óljóst er á þessu stigi um hvers konar mannvirki er að ræða og hvers konar starfsemi þau tengjast. Það verður hins vegar markmið næstu ára að rannsaka elstu minjar Árbæjar og svara þessum spurningum um upphaf byggðar í Árbæ. Staðsetning þessara elstu minja á bæjarstæðinu er áhugaverð því mannvirkin eru alls ekki langt frá núverandi bæjarhúsunum, eða í mesta lagi nokkurra metra fjarlægð. Í ljós hefur komið að bæjarstæði hafa flust til frá sínum upprunalega stað, um nokkur hundruð metra. Þar mætti nefna t.d. Seylu og Glaumbæ í Skagafirði³⁶ og Hofsstæði í Mývatnssveit.³⁷ Aðeins munu framtíðarránnsóknir leiða í ljós um hvers kyns búsetuminjar er að ræða og vonandi varpa ljósi á hvaða ástæður liggja að baki þess að Árbærinn var fyrst valinn til búsetu.

³⁶ Bolender, D.J og fl. 2011.

³⁷ Sjá t.d. Adolf Friðriksson og Orri Vésteinsson 1996, bls. 6.

Heimildir

- Adolf Friðriksson og Orri Vésteinsson. 1996. *Rannsókn á fornbyli á Hofsstöðum í Mývatnssveit. Framvinda rannsókna 1996*. FS026-91014. Fornleifastofnun Íslands, Reykjavík. Sótt af vef: http://www.nabohome.org/uploads/fsi/FS026-91014_Hofstadir_i_Myvatnssveit_1996.pdf
- Annálar 1400-1800. Annales Islandici. Posteriorum sæculorum*. 1922-1927. Fyrsta - fjórða bindi. Reykjavík. Hið íslenska bókmenntafélag.
- Árni Óla. 1948. Árbær fer í eyði. Lesbók Morgunblaðsins, 29 tbl. XXXII árg. 8. ágúst 1948. Reykjavík.
- Árni Óla. 1957. *Árbær og Árbæarsafn. Ýmislegt um bæ og jörð*. Lesbók Morgunblaðsins, 34 tbl. XXXII árg. 29. september 1957. Reykjavík.
- Árni Hjartarson, Helgi M. Sigurðsson (ritstj.) og Reynir Vilhjálmsson. 1998. *Ellíðaárdalur. Land og Saga*. Mál og Mynd í samstarfi við Árbæjarsafn og Borgarskipulag Reykjavíkur, Reykjavík.
- Bjarki Bjarnason og Magnús Guðmundsson. 2005. *Mosfellsbær. Saga byggðar í 1100 ár*. Pjaxi ehf, Mosfellsbær.
- Björn Lárusson. 1967. *The old Icelandic land registers*. Lund. Gleerup.
- Björn M. Ólsen. 1910. *Um hina íslenzku fornu alin*. Árbók Hins íslenska fornleifafélags. Hið íslenska fornleifafélag, bls. 1- 27.
- Bolender, Douglas J., Steinberg, John M., Damiata, Brian N. 2011. *Farmstead relocation at the end of the Viking Age. Results of the Skagafjörðr archaeological settlement survey*. Archaeologica Islandica 9. 77-101. Fornleifastofnun Íslands, Reykjavík.
- Héraðsskjalasafn Mosfellsbæjar. Brunavirðing 1908/1909. Árbær (leiguábúð).
- Lögrétta. 1906. Ellíðaárnar keyptar, 8. ágúst.
- Hrefna Róbertsdóttir. 1992. Reykvíkingafélagið 1940-1992. Í *Söguspegill, afmælisrit Árbæjarsafns*. Ritstjóri Helgi M. Sigurðsson. Reykjavík. Árbæjarsafn og Hið íslenska bókmenntafélag, bls. 59-79.
- Hörður Ágústsson. 1992. Árbær í Mosfellssveit. Stutt sögulegt yfirlit um bæ og búendur ásamt tillögum að endurbyggingu bæjarhúsa þar. Í *Söguspegill, afmælisrit*



Árbæjarsafns. Ritstjóri Helgi M. Sigurðsson. Reykjavík. Árbæjarsafn og Hið íslenska bókmenntafélag, bls. 80-111.

Íslenskt fornbréfasafn, sem hefir inni að halda bréf og gjörninga, dóma og máldaga, og aðrar skrár, er snerta Ísland eða íslenska menn. 1899-1902. Fimmta bindi 1330-1476.

Kaupmannahöfn og Reykjavík. Hið íslenska bókmenntafélag.

Íslenskt fornbréfasafn, sem hefir inni að halda bréf og gjörninga, dóma og máldaga, og aðrar skrár, er snerta Ísland eða íslenska menn. 1899-1902. Tólfta bindi 1200-1554. Hið íslenska bókmenntafélag.

Janus Jónsson. 1887. *Um klaustrin á Íslandi*. Tímarit Hins íslenska bókmenntafélags, 8. árgangur, bls. 174-265.

Jarðabók Árna Magnússonar og Páls Vídalíns. 1923-1924. Þriðja bindi. Árni Magnússon Kaupmannahöfn. Hið íslenska fræðafélag í Kaupmannahöfn.

Jarðatal á Íslandi, með brauðalýsingum, fólkstölu í hreppum og prestaköllum, ágripi úr búnaðartöflum 1835-1845 og skýrslum um sölu þjóðjarða á landinu. 1847. Gefið út af Jóni Johnsen. Kaupmannahöfn. J. Johnsen.

Jarðamat á Íslandi 1849-1850. 1858. Í *Skýrslur um landshagi á Íslandi*. Kaupmannahöfn. Hið íslenska bókmenntafélag, bls. 620-801.

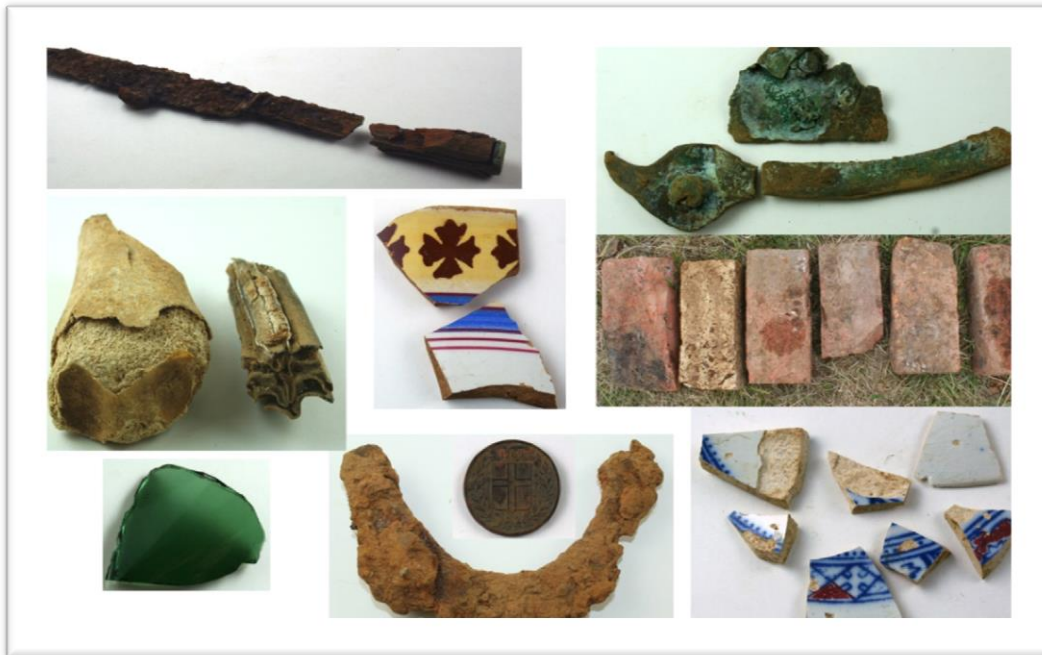
Landsupplýsingakerfi Reykjavíkur (LUKR). Borgarvefsjá.

Margrét Björk Magnúsdóttir og Anna Lía Guðmundsdóttir. 2015. *Framkvæmdareftirlit vegna viðhalds á Árbæ 2015*. Skýrsla nr. 172. Reykjavík. Borgarsögusafn Reykjavíkur.

Skjalaskrár Þjóðskjalasafns Íslands (skjalaskrar.skjalasafn.is). Árbær 1916.

Viðauki I Fundaskrá Árbær

2016



Fundanúmer 2016-42-1

Ljósmynd

Heiti Hnífur
Efni Viður. Málmur - Koparblanda - Járn.
Fjöldi 1 **Brot** 3 **Vigt** 30 g



Svæði Skurður 3

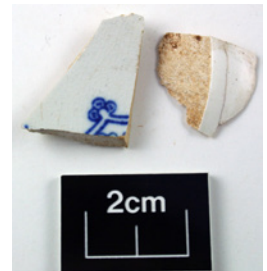
Jarðlag 303

Lýsing Eldhúshnífur úr járni með viðar og koparhaldi. Fannst efst í öskuhaugi við yfirborðshreinsun á skurði 3.

Fundanúmer 2016-42-2

Ljósmynd

Heiti Ílát, Leirker
Efni Leir - Hvítleir.
Fjöldi 1 **Brot** 2 **Vigt** 38 g



Svæði Skurður 1

Jarðlag Yfirborð

Lýsing Hvítglerjað með bláu munstri, sést móta fyrir merki framleiðanda.

Fundanúmer 2016-42-3

Ljósmynd

Heiti Ílát, Leirker
Efni Leir - Hvítleir.
Fjöldi 1 **Brot** 7 **Vigt** 5 g



Svæði Skurður 2

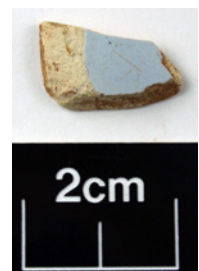
Jarðlag Yfirborð

Lýsing Hvítglerjað með bláu og vínrauðu munstri.

Fundanúmer 2016-42-4

Ljósmynd

Heiti Ílát, Leirker
Efni Leir - Hvítleir.
Fjöldi 1 **Brot** 1 **Vigt** 12 g



Svæði Skurður 2

Jarðlag Yfirborð

Lýsing Lítið brot úr íláti, hvítglerjað. Mögulega gulleir.

Fundanúmer 2016-42-5

Heiti Ílát, Leirker

Efni Leir - Hvítleir.

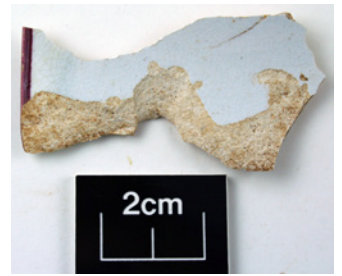
Fjöldi 1 **Brot** 1 **Vigt** 81 g

Svæði Skurður 2

Jarðlag Yfirborð

Lýsing Hvítglerjað brot með vínrauðri rönd á brún og annarri 2 cm neðar.

Ljósmynd



Fundanúmer 2016-42-6

Heiti Ílát, Leirker

Efni Leir - Hvítleir.

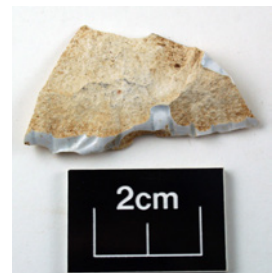
Fjöldi 1 **Brot** 1 **Vigt** 41 g

Svæði Skurður 2

Jarðlag 202

Lýsing Hvítglerjað brot, sennilega úr sama grip og leirker 2016-42-9.

Ljósmynd



Fundanúmer 2016-42-7

Heiti Diskur, Leirker

Efni Leir - Hvítleir.

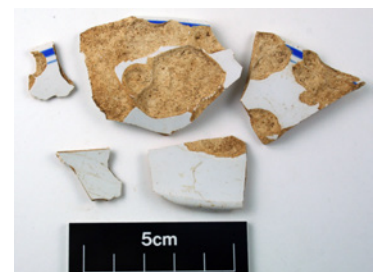
Fjöldi 1 **Brot** 5 **Vigt** 181 g

Svæði Skurður 2

Jarðlag Yfirborð

Lýsing Hvítglerjað með blárrí rönd við brún.

Ljósmynd



Fundanúmer 2016-42-8

Heiti Ílát, Leirker

Efni Leir - Hvítleir.

Fjöldi 1 **Brot** 2 **Vigt** 94 g

Svæði Skurður 2

Jarðlag Yfirborð

Lýsing Hvítglerjað að innan en málað með rauðum og bláum röndum á ytri hlið, ásamt vínrauðum blómum (eða smárum) á gulum fleti.

Ljósmynd



Fundanúmer 2016-42-9

Heiti Ílát, Leirker

Efni Leir - Hvítleir.

Fjöldi 1 **Brot** 1 **Vigt** 25 g

Svæði Skurður 2

Jarðlag Yfirborð

Lýsing Hvítglerjað á báðum hliðum með upphleyptum röndum og munstri, er sennilega úr sama grip og leirker 2016-42-6.

Ljósmynd



Fundanúmer 2016-42-10

Heiti Ílát, Leirker

Efni Leir - Rauðleir.

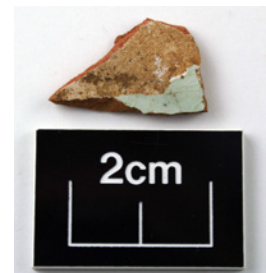
Fjöldi 1 **Brot** 1 **Vigt** 16 g

Svæði Skurður 2

Jarðlag Yfirborð

Lýsing Lítið brot með fölgrænum glerjungi á annarri hlið.

Ljósmynd



Fundanúmer 2016-42-11

Heiti Ílát, Leirker

Efni Leir - Hvítleir.

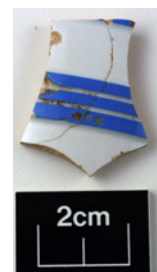
Fjöldi 1 **Brot** 3 **Vigt** 62 g

Svæði Skurður 5

Jarðlag Yfirborð

Lýsing Hvítglerjað með ljósbláum röndum.

Ljósmynd



Fundanúmer 2016-42-12

Heiti Flaska

Efni Gler.

Fjöldi 1 **Brot** 2 **Vigt** 1272 g

Svæði Skurður 1

Jarðlag Yfirborð

Lýsing Dökkgræn flöskubrot, sennilega úr vínflösku. Glerið mælist 5 mm þar sem það er þykkast.

Ljósmynd



Fundanúmer 2016-42-13

Heiti Flaska

Efni Gler.

Fjöldi 1 **Brot** 4 **Vigt** 96 g

Svæði Skurður 1

Jarðlag 103

Lýsing Glær lítil glerflöskubrot, mögulega lyfjaglas, eða lítið staup. Þvermál botns mælist 2,2 cm og 4 mm þar sem það er þykkast.

Ljósmynd



Fundanúmer 2016-42-14

Heiti Rúða

Efni Gler.

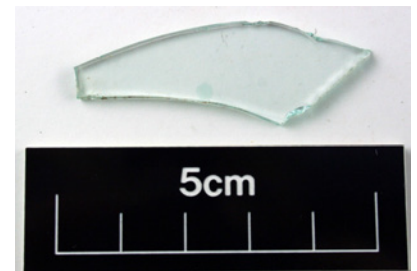
Fjöldi 1 **Brot** 1 **Vigt** 37 g

Svæði Skurður 2

Jarðlag 202

Lýsing Fölgrænt rúðugler, mælist 2 mm á þykkt.

Ljósmynd



Fundanúmer 2016-42-15

Heiti Gler

Efni Gler.

Fjöldi 1 **Brot** 1 **Vigt** 52 g

Svæði Skurður 3

Jarðlag Yfirborð

Lýsing Glært, þykkt (6 mm) glerbrot með þunnum svörtum vír í gegn og hvíttri málaðri rönd. Glerið er með litlum loftbólum.

Ljósmynd



Fundanúmer 2016-42-16

Heiti Flaska

Efni Gler.

Fjöldi 1 **Brot** 2 **Vigt** 53 g

Svæði Skurður 1

Jarðlag 103

Lýsing Dökkgræn flöskubrot, um 4 mm að þykkt, engar loftbólur.

Ljósmynd



Fundanúmer 2016-42-17

Heiti Rúða

Efni Gler.

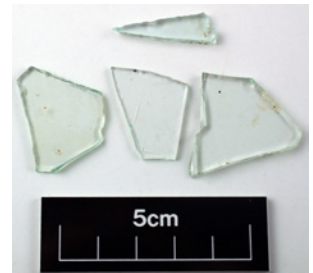
Fjöldi 1 **Brot** 4 **Vigt** 96 g

Svæði Skurður 1

Jarðlag 103

Lýsing Mjög ljósgrænt gler, sennilegast rúðugler, mögulega úr hlöðunni sem stóð fyrir aftan bæinn og fauk árið 1949.

Ljósmynd



Fundanúmer 2016-42-18

Heiti Nagli

Efni Málmur - Járn.

Fjöldi 1 **Brot** 1 **Vigt** 52 g

Svæði Skurður 2

Jarðlag Yfirborð

Lýsing Sennilega handgerður nagli með útfellingu í öðrum enda, hausinn er um 8 mm í þvermál.

Ljósmynd



Fundanúmer 2016-42-19

Heiti Skeifa

Efni Málmur - Járn.

Fjöldi 1 **Brot** 1 **Vigt** 878 g

Svæði Skurður 1

Jarðlag 103

Lýsing Brotin skeifa í báða enda, með útfellingum.

Ljósmynd



Fundanúmer 2016-42-20

Heiti Klinka

Efni Málmur - Járn.

Fjöldi 1 **Brot** 1 **Vigt** 1351 g

Svæði Skurður 1

Jarðlag 103

Lýsing Klinka úr járn?

Ljósmynd



Fundanúmer 2016-42-21

Heiti Pinni

Efni Steinn.

Fjöldi 1 **Brot** 1 **Vigt** 1 g

Svæði Skurður 3

Jarðlag Yfirborð

Lýsing Einhverskonar pinni, virðist vera úr steini, dökkgrár að lit.

Ljósmynd



Fundanúmer 2016-42-22

Heiti Þynna

Efni Málmur - Koparblanda.

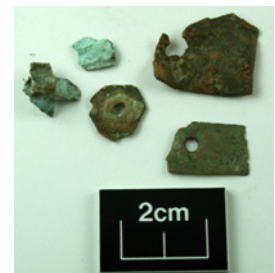
Fjöldi 3 **Brot** 5 **Vigt** 45 g

Svæði Skurður 3

Jarðlag Yfirborð

Lýsing Þrjár þynnur með gati og tveir koparblandaðir málmútar, erfitt að segja til um hvort brotin séu úr sama grip eða fleirum. Fundust á sama stað við hreinsun á yfirborði öskuhaugs í skurði 3.

Ljósmynd



Fundanúmer 2016-42-23

Heiti Skreytijárn

Efni Málmur - Koparblanda.

Fjöldi 1 **Brot** 3 **Vigt** 36 g

Svæði Skurður 5

Jarðlag Yfirborð

Lýsing Þrjú brot úr óþekktum málmgrip úr koparblöndu.

Ljósmynd



Fundanúmer 2016-42-24

Heiti Gjallmoli

Efni Málmur - Járn - Járn gjall.

Fjöldi 1 **Brot** 1 **Vigt** 17 g

Svæði Skurður 3

Jarðlag Yfirborð

Lýsing Lítil gjallmoli fannst við hreinsun á öskuhaugi í skurði 3.

Ljósmynd



Fundanúmer 2016-42-25

Heiti Gjallmoli

Efni Málmur - Járn - Járngjall.

Fjöldi 1 **Brot** 1 **Vigt** 5 g

Svæði Skurður 2

Jarðlag Yfirborð

Lýsing Gjallmoli með hvítum leifum á (bein?).

Ljósmynd



Fundanúmer 2016-42-26

Heiti Nagli

Efni Málmur - Járn.

Fjöldi 9 **Brot** 9 **Vigt** 415 g

Svæði Skurður 1

Jarðlag Yfirborð

Lýsing Ýmsar stærðir og gerðir af nöglum og naglabrotum.

Ljósmynd



Fundanúmer 2016-42-27

Heiti Járn

Efni Málmur - Járn.

Fjöldi 1 **Brot** 17 **Vigt** 885 g

Svæði Skurður 1

Jarðlag 102

Lýsing Mjóar járnstangir eða vírar.

Ljósmynd



Fundanúmer 2016-42-28

Heiti Þynna

Efni Málmur - Járn.

Fjöldi 1 **Brot** 2 **Vigt** 51 g

Svæði Skurður 1

Jarðlag 101

Lýsing Járnþynna.

Ljósmynd



Fundanúmer 2016-42-29

Heiti Nagli

Efni Málmur - Járn.

Fjöldi 1 **Brot** 1 **Vigt** 68 g

Svæði Skurður 1

Jarðlag 101

Lýsing Nagli með þunnum haus sem er 1.3 cm í þvermál.

Ljósmynd



Fundanúmer 2016-42-30

Heiti Nagli

Efni Málmur - Járn.

Fjöldi 1 **Brot** 1 **Vigt** 83 g

Svæði Skurður 1

Jarðlag 103

Lýsing Nagli með þunnum haus sem er 1,2 cm í þvermál.

Ljósmynd



Fundanúmer 2016-42-31

Heiti Dýrabein

Efni Dýrabein - Tönn. Bein - Dýrabein.

Fjöldi 1 **Brot** 2 **Vigt** 618 g

Svæði Skurður 2

Jarðlag Yfirborð

Lýsing Dýratönn (hestur?) og bein.

Ljósmynd



Fundanúmer 2016-42-32

Heiti Dýrabein

Efni Dýrabein - Tönn. Bein - Dýrabein.

Fjöldi 1 **Brot** 4 **Vigt** 59 g

Svæði Skurður 3

Jarðlag Yfirborð

Lýsing Þrjú dýrabein og ein tönn, sennilega úr hesti.

Ljósmynd



Fundanúmer 2016-42-33

Heiti Nagli

Efni Málmur - Járn.

Fjöldi 2 **Brot** 2 **Vigt** 151 g

Svæði Skurður 2

Jarðlag 202

Lýsing Tveir naglar, annan boginn. Verksmiðju framleiddir.

Ljósmynd



Fundanúmer 2016-42-34

Heiti Flaska

Efni Gler.

Fjöldi 1 **Brot** 1 **Vigt** 206 g

Svæði Skurður 1

Jarðlag Yfirborð

Lýsing Grænt glerbrot úr flösku, sennilegast vínflösku með einni loftból. 5 mm að þykkt.

Ljósmynd



Fundanúmer 2016-42-35

Heiti Flaska

Efni Gler.

Fjöldi 1 **Brot** 1 **Vigt** 8 g

Svæði Skurður 1

Jarðlag 103

Lýsing Dökkbrúnt flöskuglerbrot, 6 mm að þykkt.

Ljósmynd



Fundanúmer 2016-42-36

Heiti Brýni

Efni Flöguberg.

Fjöldi 1 **Brot** 1 **Vigt** 41 g

Svæði Skurður 1

Jarðlag 106

Lýsing Lítið brot úr brýni.

Ljósmynd



Fundanúmer 2016-42-37

Ljósmynd

Heiti Peningur

Efni Málmur.

Fjöldi 1 **Brot** 1 **Vigt** 14 g

Svæði Skurður 2

Jarðlag Yfirborð

Lýsing 10 aura peningur, íslenskur, sleginn árið 1969. Ártalið er vel greinanlegt á bakhlið.



Fundanúmer 2016-42-38

Ljósmynd

Heiti Peningur

Efni Málmur.

Fjöldi 1 **Brot** 1 **Vigt** 14 g

Svæði Skurður 2

Jarðlag 202

Lýsing 10 aura peningur, íslenskur, sleginn árið 1969. Ártalið sést vel á bakhlið.



Viðauki II Einingaskrá Árbær

2016

Eining nr. 101
Rannsóknarstaður Árbær í Reykjavík
Rannsóknarár 2016
Svæði Skurður 1
Tegund Yfirborðslag
Lýsing Torfblönduð mold. Yfirborðslag.

Ljósmynd



Eining nr. 102
Rannsóknarstaður Árbær í Reykjavík
Rannsóknarár 2016
Svæði Skurður 1
Tegund Yfirborðslag
Lýsing Torfblönduð mold. Yfirborðslag.

Ljósmynd



Eining nr. 103
Rannsóknarstaður Árbær í Reykjavík
Rannsóknarár 2016
Svæði Skurður 1
Tegund Torfhrun
Lýsing Torfblandað litríkt lag með K-1500 og móöskublettum. Einstaka kol.

Ljósmynd



Eining nr. 105
Rannsóknarstaður Árbær í Reykjavík
Rannsóknarár 2016
Svæði Skurður 1
Tegund Steinhleðsla - hrun
Lýsing Stórir steinar úr byggingu sem þekja stóran hluta skurðsins og nær út í austurenda. Steinarnir standa hæst vestast en liggja neðar til austurs. Ógrafið.

Ljósmynd



Eining nr. 106
Rannsóknarstaður Árbær í Reykjavík
Rannsóknarár 2016
Svæði Skurður 1
Tegund Torfhrun
Lýsing Grænleitt torf með Kötlu 1500. Ógrafið.

Ljósmynd



Eining nr. 201
Rannsóknarstaður Árbær í Reykjavík
Rannsóknarár 2016
Svæði Skurður 2
Tegund Steyptar lagnir
Lýsing Nútíma drenlögn.

Ljósmynd



Eining nr. 202
Rannsóknarstaður Árbær í Reykjavík
Rannsóknarár 2016
Svæði Skurður 2
Tegund Niðurgröftur
Lýsing Niðurgröftur fyrir vatnsinntak.

Ljósmynd



Eining nr. 203
Rannsóknarstaður Árbær í Reykjavík
Rannsóknarár 2016
Svæði Skurður 2
Tegund Torfblönduð mold
Lýsing Mjög blandað og skellótt torf (rautt, appelsínugult og gult), með K-1500 og 1226. Raskað eftir steypa lögn <201>.

Ljósmynd



Ljósmynd

Eining nr. 204
Rannsóknarstaður Árbær í Reykjavík
Rannsóknarár 2016
Svæði Skurður 2
Tegund Steinhleðsla
Lýsing Grjótgarður fyrir miðjum skurði 2. Sést á yfirborði í túni á safnasvæðinu, austan við Árbæ. Ógrafið.

**Ljósmynd**

Eining nr. 205
Rannsóknarstaður Árbær í Reykjavík
Rannsóknarár 2016
Svæði Skurður 2
Tegund Torfveggur
Lýsing Torfveggur með nokkrum steinum með stefnuna N-S. Vestast í skurði 2. Appeslínugult torf með smá gjósku, sennilegast K-1500. Raskaður vegna nútíma vatnslagnar <201> austanmegin. Ógrafið.

**Ljósmynd**

Eining nr. 206
Rannsóknarstaður Árbær í Reykjavík
Rannsóknarár 2016
Svæði Skurður 2
Tegund Steinhleðsla
Lýsing Steinhleðsla austast í skurði 2, ofarlega með stefnuna NA-SV líkt og uppistandandi bæjarhús Árbæjar. A.m.k. tvær steinaraðir. Ógrafið.

**Ljósmynd**

Eining nr. 207
Rannsóknarstaður Árbær í Reykjavík
Rannsóknarár 2016
Svæði Skurður 2
Tegund Fylling
Lýsing Nútíma Fylling fyrir vatnsinntak <202>. Dökkbrúnt torf með 1226 gjósku. Inniheldur plast, kóktappa, járn og viðarstokka utan um vatnsinntakið. Einnig glerull, múrsteina og 10 eyrir frá árinu 1969.

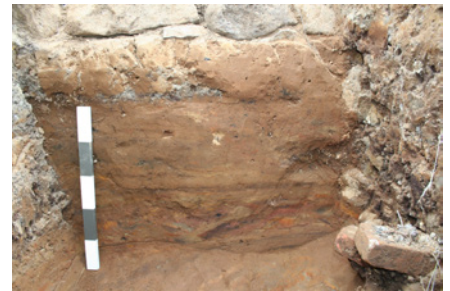


Ljósmynd

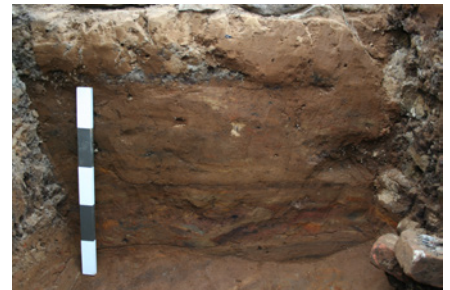
Eining nr. 208
Rannsóknarstaður Árbær í Reykjavík
Rannsóknarár 2016
Svæði Skurður 2
Tegund Fylling
Lýsing Neðri fylling fyrir vatnsinntaki <202> í skurði 2. Mjúk, laus mold, afar blönduð móösku, torfi og kolum.

**Ljósmynd**

Eining nr. 209
Rannsóknarstaður Árbær í Reykjavík
Rannsóknarár 2016
Svæði Skurður 2
Tegund Mannvistarlag
Lýsing Brúnt þétt moldarlag í austursniði skurðar 2. Með K-1500 á stöku stað.

**Ljósmynd**

Eining nr. 210
Rannsóknarstaður Árbær í Reykjavík
Rannsóknarár 2016
Svæði Skurður 2
Tegund Mannvistarlag
Lýsing Mjög blandað lag, torfríkari en [209] í austursniði skurðar 2. Torfið er gult og appelsínugult með K-1500 og tvær litlar móöskulinsur. Einnig sést önnur gjóska á stöku stað (sennilegast 1226).

**Ljósmynd**

Eining nr. 211
Rannsóknarstaður Árbær í Reykjavík
Rannsóknarár 2016
Svæði Skurður 2
Tegund Torf - Hrun?
Lýsing Mjúkt torfríkt lag með 1226 gjósku í norðursniði skurðar 2. Liggur ofan á 1226 in situ.



Eining nr. 212
Rannsóknarstaður Árbær í Reykjavík
Rannsóknarár 2016
Svæði Skurður 2
Tegund Mannvistarlag
Lýsing Brún mold með K-1500 linsum í vestursniði skurðar 2.

Ljósmynd



Eining nr. 213
Rannsóknarstaður Árbær í Reykjavík
Rannsóknarár 2016
Svæði Skurður 2
Tegund Mannvistarlag
Lýsing Torfkennd mold en engin gjóska, í vestursniði skurðar 2. Stór steinn er neðst fyrir miðju lagi.

Ljósmynd



Eining nr. 214
Rannsóknarstaður Árbær í Reykjavík
Rannsóknarár 2016
Svæði Skurður 2
Tegund Torfveggur
Lýsing Litríkt torf. Grænt, brúnt, appelsínugult og gult torf með 1226 gjósku í vestursniði skurðar 2.

Ljósmynd



Eining nr. 215
Rannsóknarstaður Árbær í Reykjavík
Rannsóknarár 2016
Svæði Skurður 2
Tegund Gjóska
Lýsing Miðaldagjóskan frá 1226 in situ í norðursniði og botni skurðar 2.

Ljósmynd



Ljósmynd

Eining nr. 216
Rannsóknarstaður Árbær í Reykjavík
Rannsóknarár 2016
Svæði Skurður 2
Tegund Steinhleðsla
Lýsing Steinaröð vestast og neðst í skurði 2. Brún mold á milli steina og 1226 in situ leggst upp að steinaröðinni.

**Ljósmynd**

Eining nr. 217
Rannsóknarstaður Árbær í Reykjavík
Rannsóknarár 2016
Svæði Skurður 2
Tegund Torfveggur
Lýsing Landnámstorf, brúnt og appelsínugult, neðst í norðursniði á skurði 2. Strengjatorf.

**Ljósmynd**

Eining nr. 218
Rannsóknarstaður Árbær í Reykjavík
Rannsóknarár 2016
Svæði Skurður 2
Tegund Könnunarskurður
Lýsing Lítil könnunarskurður neðst í skurði 2. Gjóskulagagreining gerð á landnámstorfi og 1226.

**Ljósmynd**

Eining nr. 220
Rannsóknarstaður Árbær í Reykjavík
Rannsóknarár 2016
Svæði Skurður 2
Tegund Torfhrun
Lýsing Þétt ljósbrúngrænt lag ofan á landnámstorfi [217].



Eining nr. 301
Rannsóknarstaður Árbær í Reykjavík
Rannsóknarár 2016
Svæði Skurður 3
Tegund Niðurgröftur
Lýsing Nútíma niðurgröftur, ferningslaga. Grafinn í gegnum móöskulög í öskuhaug í skurði 3. Efst uppi og austast á haugnum. Ógrafið.

Ljósmynd



Eining nr. 302
Rannsóknarstaður Árbær í Reykjavík
Rannsóknarár 2016
Svæði Skurður 2
Tegund Fylling
Lýsing Gróf malarfylling (nútíma) í niðurgrefti <301> í skurði 3. Ógrafið.

Ljósmynd



Eining nr. 303
Rannsóknarstaður Árbær í Reykjavík
Rannsóknarár 2016
Svæði Skurður 3
Tegund Öskuhaugur
Lýsing Rauðbleik móöskulög efst í skurði 3. Öskuhaugur. Ógrafið.

Ljósmynd



Eining nr. 401
Rannsóknarstaður Árbær í Reykjavík
Rannsóknarár 2016
Svæði Skurður 4
Tegund Mannvistarlag
Lýsing Brúnt torfblandað lag með K-1500 skellum, efst í skurði 4. Mögulega raskað vegna kirkjugarðs sem er norðan við. Ógrafið.

Ljósmynd



Eining nr. 402
Rannsóknarstaður Árbær í Reykjavík
Rannsóknarár 2016
Svæði Skurður 4
Tegund Mannvistarlag
Lýsing Appelsínugult, gult og rautt torfblandað lag með 1226 gjósku. Staðsett fyrir miðjum skurði 4. Mögulega raskað vegna kirkjugarðs sem er norðan við. Ógrafið.

Ljósmynd



Eining nr. 403
Rannsóknarstaður Árbær í Reykjavík
Rannsóknarár 2016
Svæði Skurður 4
Tegund Torfveggur
Lýsing Torfveggur með grjóthleðslu í skurði 4. Liggur í austur-vestur. Torfið er rautt, brúnt og appelsínugult með 1226 gjóskulinsum. Ógrafið.

Ljósmynd



Eining nr. 404
Rannsóknarstaður Árbær í Reykjavík
Rannsóknarár 2016
Svæði Skurður 4
Tegund Gólf
Lýsing Brún-fjólublátt lag neðst í skurði 4. Liggur upp að torfvegg [403]. Ógrafið.

Ljósmynd



Eining nr. 501
Rannsóknarstaður Árbær í Reykjavík
Rannsóknarár 2016
Svæði Skurður 5
Tegund Mannvistarlag
Lýsing Brúnt, mjúkt og torfkennt lag með K-1500 í skurði 5. Ógrafið.

Ljósmynd



Ljósmynd

Eining nr. 502
Rannsóknarstaður Árbær í Reykjavík
Rannsóknarár 2016
Svæði Skurður 5
Tegund Torfveggur
Lýsing Torfveggur með grjóthleðslu í skurði 5. Torfið er brúnt, rautt og appelsínugult með stórum linsum af K -1500. Ógrafið.

**Ljósmynd**

Eining nr. 503
Rannsóknarstaður Árbær í Reykjavík
Rannsóknarár 2016
Svæði Skurður 5
Tegund Torfhrun
Lýsing Torfblandað lag með nokkrum steinum í skurði 5. Brúnt með rauð-og appelsínugulum skellum og K-1500. Ógrafið.

**Ljósmynd**

Eining nr. 504
Rannsóknarstaður Árbær í Reykjavík
Rannsóknarár 2016
Svæði Skurður 5
Tegund Mannvistarlag
Lýsing Blandað lag neðarlega í skurði 5 að austanverðu. Brúnt með smá koladreif og móösku, afar fínt. Ógrafið.

**Ljósmynd**

Eining nr. 505
Rannsóknarstaður Árbær í Reykjavík
Rannsóknarár 2016
Svæði Skurður 5
Tegund Gjóska
Lýsing Fíngert, brúnt lag með miklu magni af Kötlu 1500 neðst í skurði 5 - austast. K-1500 in situ. Ógrafið.



Eining nr. 506
Rannsóknarstaður Árbær í Reykjavík
Rannsóknarár 2016
Svæði Skurður 5
Tegund Fokjarðvegur
Lýsing Lítið brúnt lag neðst í skurði 5 í vesturenda.
Engin merki um mannvist. Ógrafið.

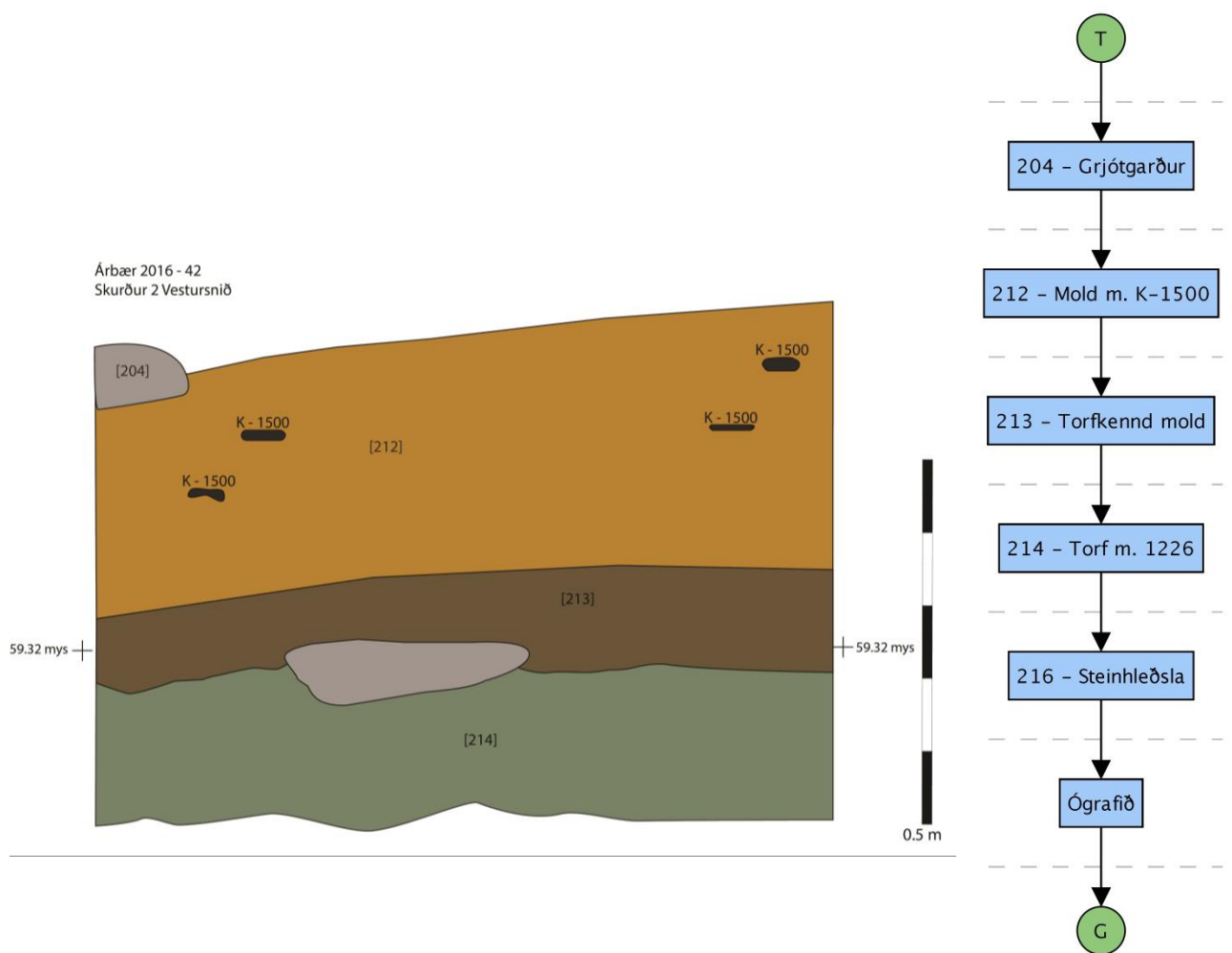
Ljósmynd

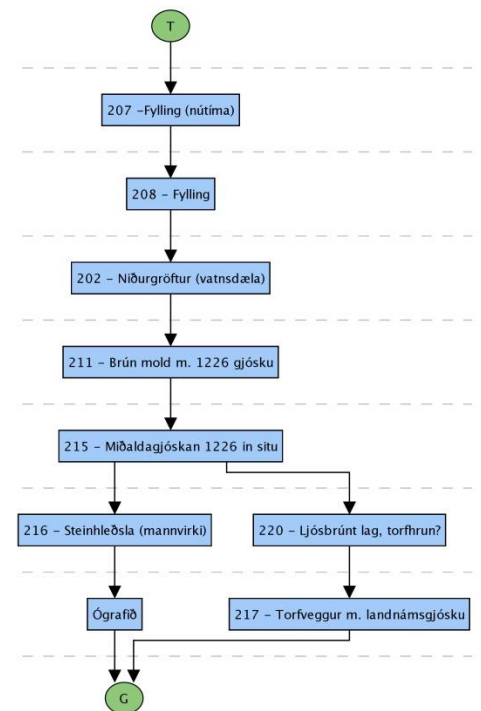
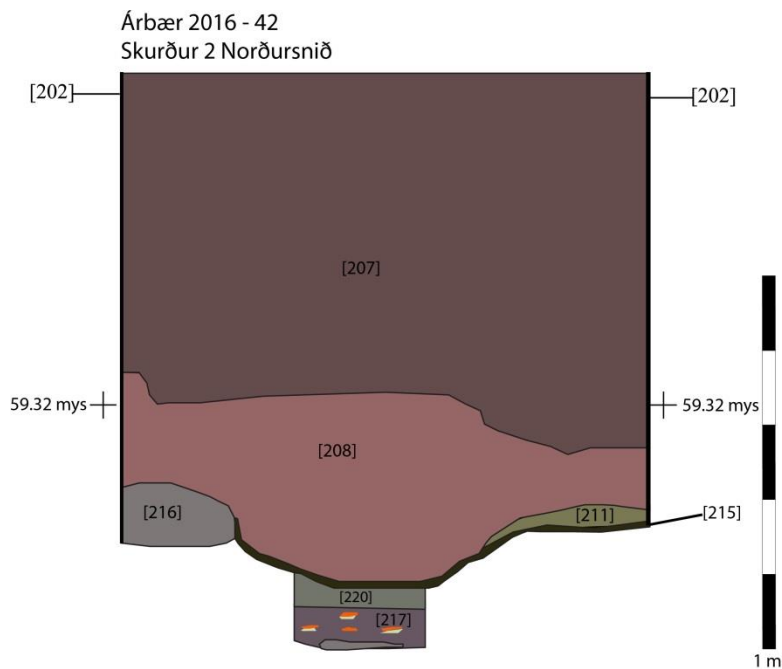
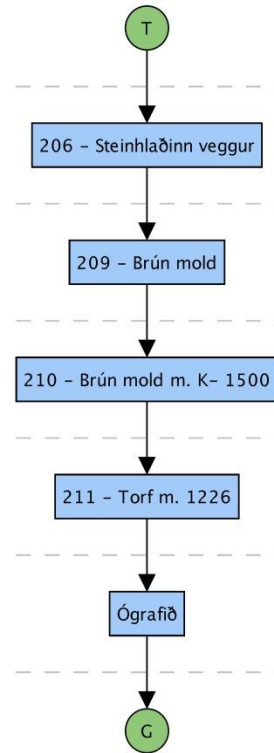
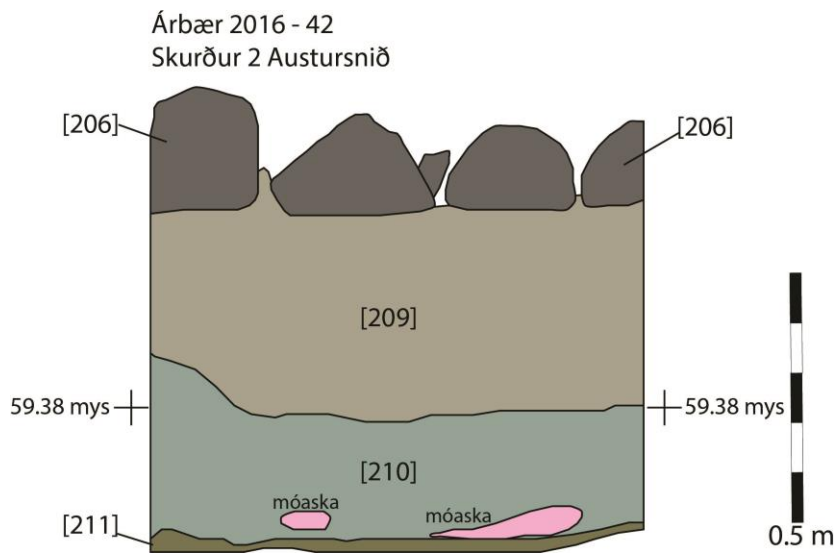


Viðauki III Sniðteikningar og Flæðirit (Matrix) Árbær

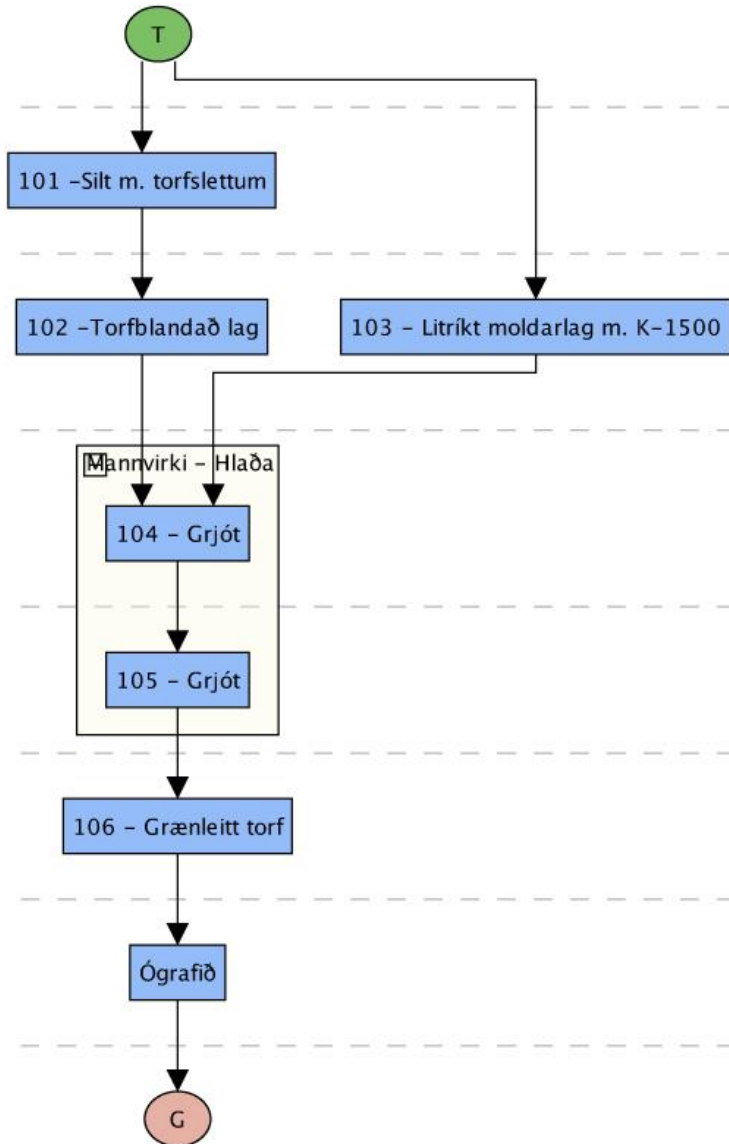
2016

Flæðirit voru gerð einungis fyrir þau jarðlög sem voru grafin og fjarlægð (úr skurði 1 og 2) ásamt vestur-, austur- og norðursnið í skurði 2.





Flæðirit Skurður 1



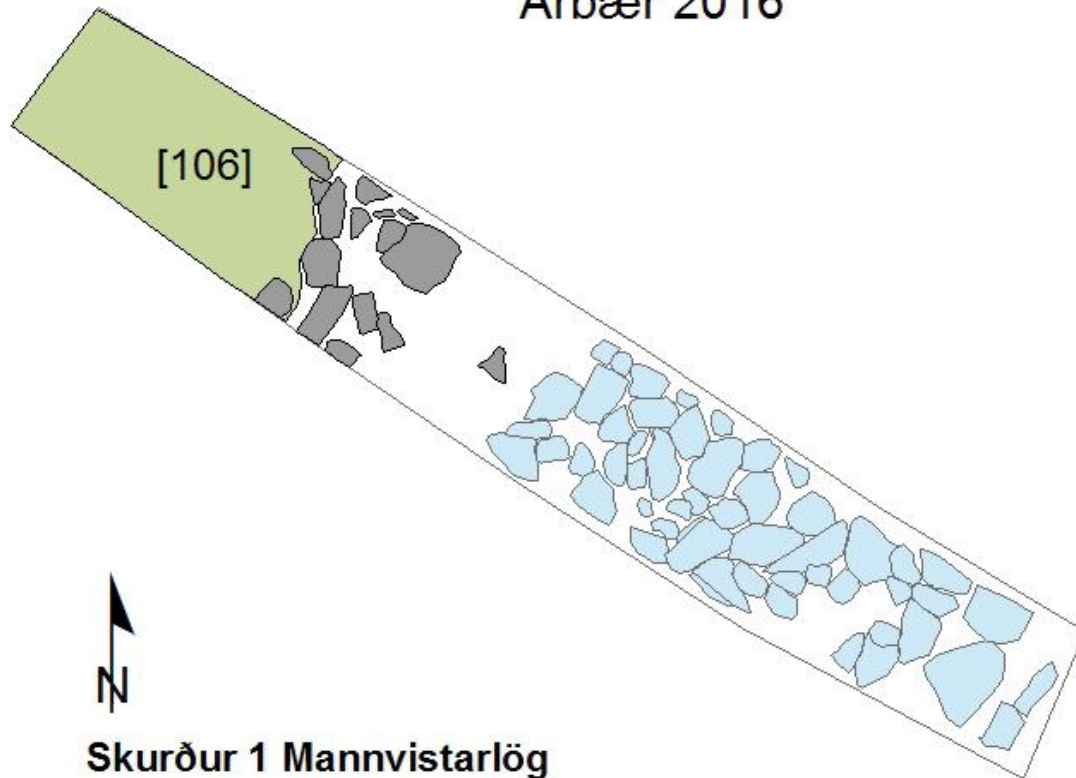


Viðauki IV Kort Árbær


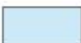

2016



Árbær 2016



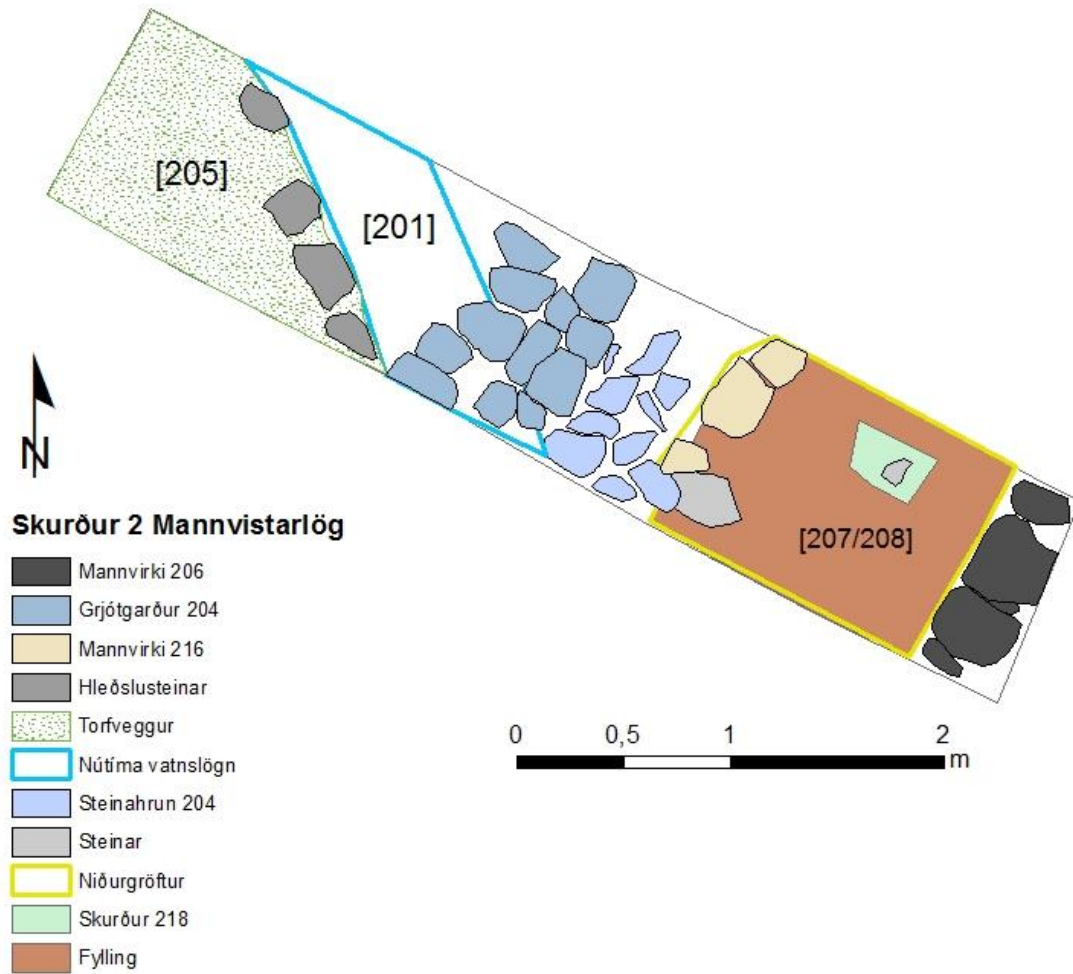
Skurður 1 Mannvistarlög

-  Torfhrun
-  Hleðslusteinar 105
-  Hleðslusteinar

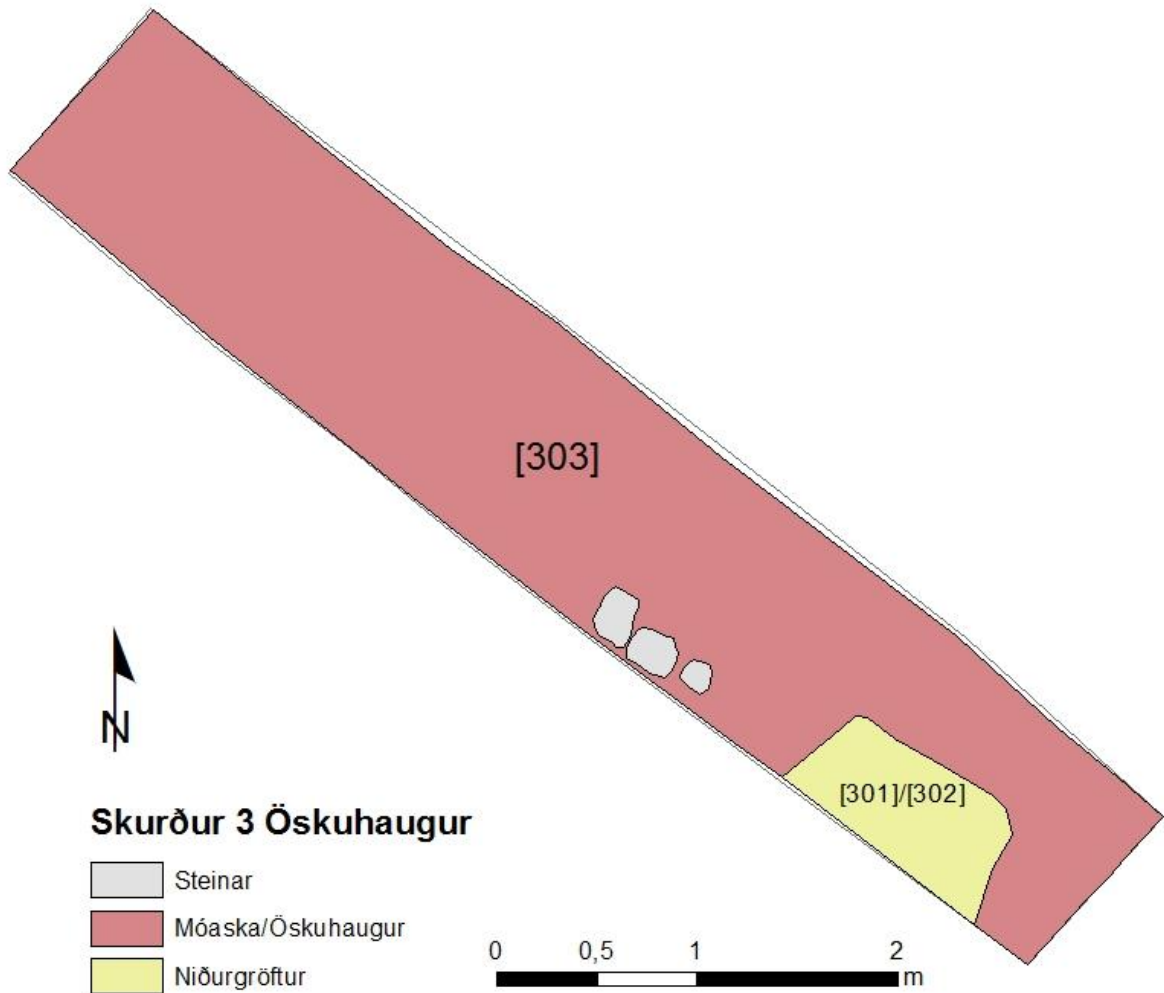




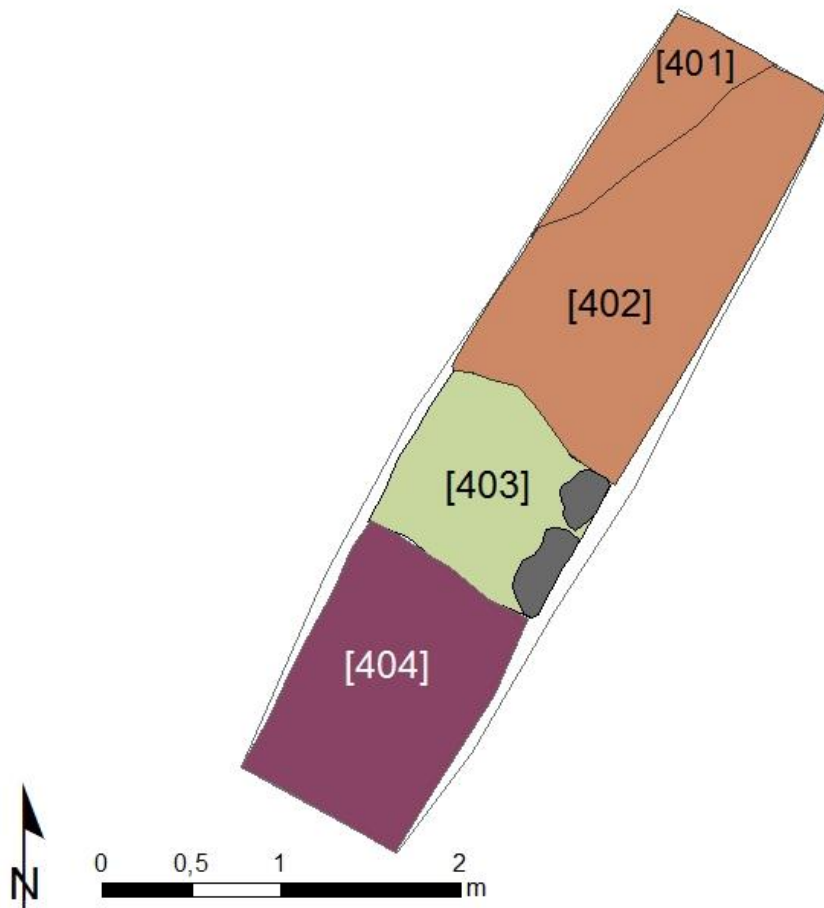
Árbær 2016



Árbær 2016



Árbær 2016

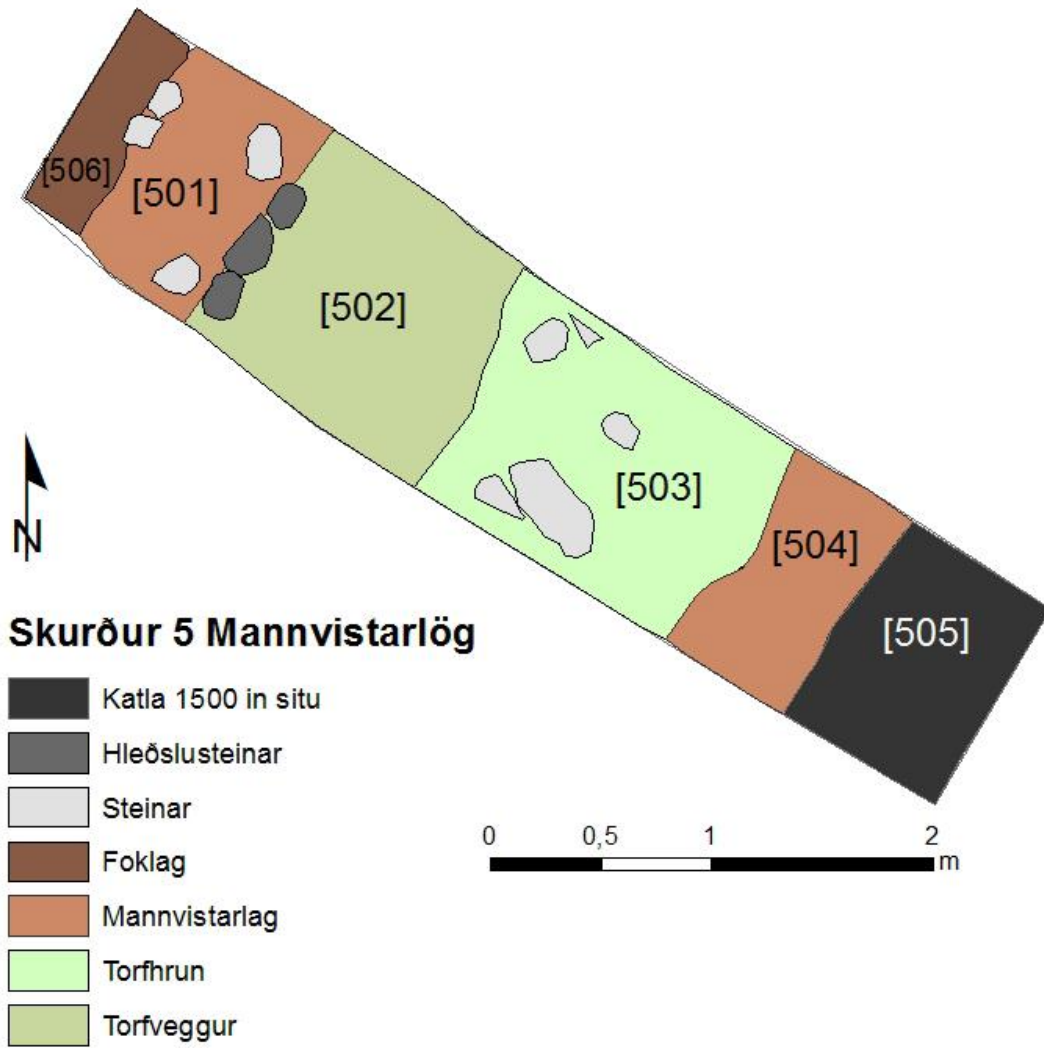


Skurður 4 Mannvistarlög

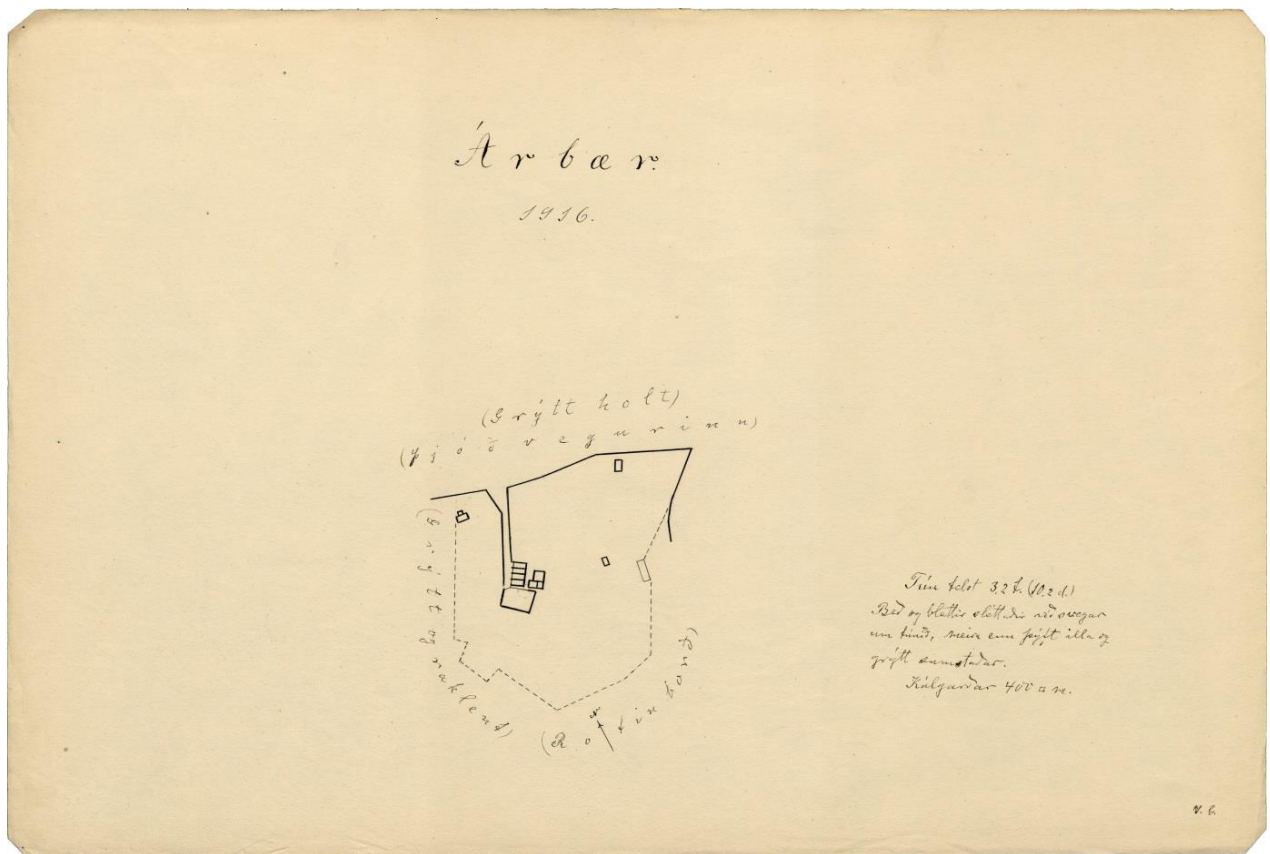
-  Gólf
-  Torfveggur
-  Mannvistarlag
-  Hleðslusteinar



Árbær 2016



Túnakort



Viðauki V Gjóskulagagreining

Fornleifarannsókn í Árbæ í Reykjavík sumarið 2016

Gjóskulagarannsókn Greinagerð 01/2016

Magnús Á. Sigurgeirsson, jarðfræðingur

Netföng: magnus.a.sigurgeirsson@isor.is / masig@mmedia.is

INNGANGUR

Þann 11. júlí 2016 var farin stutt vettvangsferð að Árbæ í Reykjavík til að skoða gjóskulög í könnunarskurðum sem þar höfðu verið grafnir. Alls var um að ræða fimm skurði. Fremur lítið var að sjá af gjósku í skurðunum að undanskildum skurði nr. 2 þar sem auk þess voru allmikil mannvistarlög. Megináherslan var á að skoða skurð nr. 2 en þó einnig lítið á hina skurðina. Gjóskusýni voru tekin til smásjárathugana.

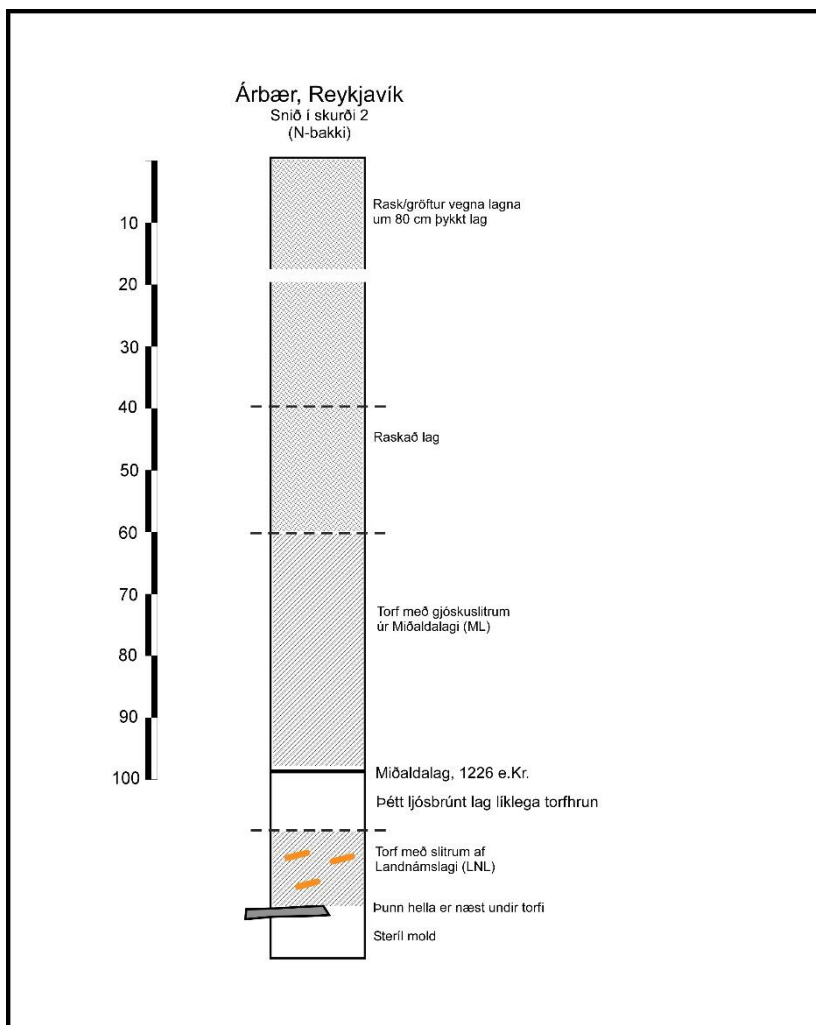
NIÐURSTÖÐUR

Í skurði nr. 2 var efst um 1 m þykkt raskað lag, að mestu gröftur vegna lagna, en þar undir tók við 35-40 cm þykkur torfstabbi með dökkum gjóskuslitrum (mynd 1). Var þar einkum um að ræða slitur úr K-1500 og smávegis úr Miðaldalaginu (ML) frá 1226, einkum neðarlega í torfinu. Næst undir torfinu, í botni skurðar, kom í ljós þunnt sendið gjóskulag sem við nánari skoðun reyndist vera óraskað (in situ). Smásjárskoðun á gjóskunni staðfestir að um Miðaldalagið er að ræða. Gjóskulagið lagðist yfir grjóthleðslu sem sjá mátti í skurðbotninum. Stungin var lítil hola um 30 cm niður úr botni skurðsins, niður í óhreyfða mold. Næst undir ML (í norðurbakkanum) var 10 cm þykkt moldarlag blandað torfhruni (torfsneplum). Undir þessu moldarlagi tók við um 15 cm þykkt þétt torf með slitrum úr Landnámslaginu (LNL) frá

Því um 870 e.Kr. Þunn grjóthella var neðst í torfinu, mögulega úr fornu mannvirki. Undir torfinu er steríl/óhreyfð mold.

Gjósukulögin benda til langvarandi búsetu í Árbæ. Yngsta torfið er stungið eftir 1500, líklega á 16.-18. öld. Í neðri hluta torfstabbans er aðeins ML (frá 1226) að finna sem bendir til að það torf sé eldra en það sem er ofar og inniheldur K-1500, líklega frá 13.-15. öld.

Grjóthleðsla kom fram rétt undir ML sem tilheyrir mannvirki sem er frá því fyrir 1226. Neðst er svo torf með slitrum úr Landnámslaginu (frá um 870). Það gæti tilheyrt mannvirki frá 10.-11. öld.



Mynd 1. Snið í norðurbakka könnunarskurðar nr. 2 við Árbæ.

HELSTU HEIMILDIR

Guðrún Larsen 1984. Recent volcanic history of the Veidivötn fissure swarm, Southern Iceland – an approach to volcanic risk assessment. *Journal of Volcanology and Geothermal Research* 22, 33-58.

Hafliði Hafliðason, Guðrún Larsen, Gunnar Ólafsson 1992: The sedimentation history of Thingvallavatn. *Oikos* 64, 80-95.

Karl Grönvold, Niels Óskarsson, Sigfús S. Johnsen, Clausen, H. B., Hammer, C. U., Bond, G., Bard, E. 1995. Express Letters. Ash layers from Iceland in the Greenland GRIP ice core correlated with oceanic and land sediments. *Earth and Planetary Science Letters* 135, 149-155.

Magnús Á. Sigurgeirsson 1992. Gjóskumyndanir á Reykjanesi. Meistaraprófsritgerð við Háskóla Íslands, 114 bls.



Skýrslur Borgarsögusafns Reykjavíkur

- 133 Drífa Kristín Þrastardóttir og Guðný Gerður Gunnarsdóttir: *Húsakönnun. Kringlan, Listabraut, Kringlumýrarbraut, Miklabraut*. Rvk. 2006.
- 134 Helga Maureen Gylfadóttir og Guðný Gerður Gunnarsdóttir: *Húsakönnun. Lindargata 50 – 62*. Rvk. 2007.
- 135 Drífa Kristín Þrastardóttir og Guðný Gerður Gunnarsdóttir: *Húsakönnun. Seljavegur, Ánanaust, Holtsgata, Vesturgata*. Rvk. 2007.
- 136 Anna Lísa Guðmundsdóttir: *Fornleifaskráning vegna tvöföldunar Suðurlandsvegur frá gatnamótum við Vesturlandsveg austur fyrir Rauðavatn*. Rvk. 2007.
- 137 Drífa Kristín Þrastardóttir og Guðný Gerður Gunnarsdóttir: *Húsakönnun. Skólavörðustígur, Kárástígur, Frakkastígur*. Rvk. 2007.
- 138 Helga Maureen Gylfadóttir og Guðný Gerður Gunnarsdóttir: *Húsakönnun. Baldursgata, Þórsgata, Njarðargata, Freyjugata*. Rvk. 2008.
- 139 Anna Lísa Guðmundsdóttir: *Mat á umhverfisáhrifum Sundabrautar 2. áfanga. Fornleifar á framkvæmdasvæðinu*. Rvk. 2008.
- 140 Drífa Kristín Þrastardóttir, Helga Maureen Gylfadóttir og Guðný Gerður Gunnarsdóttir: *Húsakönnun. Grímsstaðaholtið og nágrenni*. Rvk. 2008.
- 141 Anna Lísa Guðmundsdóttir: *Fornleifaskráning vegna gerðar Hallsvogar-Úlfarsfellsvegur*. Rvk. 2008.
- 142 Helga Maureen Gylfadóttir og Guðný Gerður Gunnarsdóttir: *Húsakönnun. Tungata, Hofsvallagata, Hávallagata, Bræðraborgarstígur*. Rvk. 2008.
- 143 Drífa Kristín Þrastardóttir og Guðný Gerður Gunnarsdóttir: *Húsakönnun. Urðarstígur, Njarðargata, Bergstaðastræti, Baldursgata*. Rvk. 2008.
- 144 Drífa Kristín Þrastardóttir, Helga Maureen Gylfadóttir og Guðný Gerður Gunnarsdóttir: *Húsakönnun. Skólavörðustígur, Njarðargata, Þórsgata, Baldursgata, Lokastígur, Týsgata*. Rvk. 2009.
- 145 Anna Lísa Guðmundsdóttir: *Fornleifaskráning Þormódsstaða*. Rvk. 2009.
- 146 Drífa Kristín Þrastardóttir og Guðný Gerður Gunnarsdóttir: *Húsakönnun. Örfirisey og Grandinn*. Rvk. 2009.
- 147 Anna Lísa Guðmundsdóttir: *Fornleifaskráning. Örfirisey og Grandinn*. Rvk. 2009.
- 148 Helga Maureen Gylfadóttir og Guðný Gerður Gunnarsdóttir: *Húsakönnun. Samtún, Nóatún, Miðtún, Hátún, Höfðatún*. Rvk. 2009.
- 149 Guðfinna Ósk Erlingsdóttir og Bragi Bergsson: *Húsakönnun. Hagamelur, Hofsvallagata, Hringbraut, Furumelur*. Rvk. 2009.
- 150 Drífa Kristín Þrastardóttir og Guðný Gerður Gunnarsdóttir: *Húsakönnun. Laugarnesvegur, Sundlaugavegur, Laugalækur, Hrisateigur, Otrateigur*. Rvk. 2009.
- 151 Helga Maureen Gylfadóttir, Drífa Kristín Þrastardóttir, Pétur H. Ármannsson: *Húsakönnun. Vogahverfi*. Rvk. 2010.
- 152 Anna Lísa Guðmundsdóttir: *Fornleifaskráning vegna tvöföldunar Suðurlandsvegur frá gatnamótum við Vesturlandsveg austur að Hólmsá*. Rvk. 2010.
- 153 Margrét Björk Magnúsdóttir: *Fornleifaskráning jarðarinnar Ártúns á Kjalarnesi*. Rvk. 2010.
- 154 Drífa Kristín Þrastardóttir, Helga Maureen Gylfadóttir og Guðný Gerður Gunnarsdóttir: *Húsakönnun. Vesturvallagata, Sólvallagata, Framnesvegur, Holtsgata*. Rvk. 2010.
- 155 Anna Lísa Guðmundsdóttir: *Fornleifaskráning Landspítalalóðar*. Rvk. 2011.
- 156 Helga Maureen Gylfadóttir og Guðný Gerður Gunnarsdóttir: *Húsakönnun. Grundarstígur, Skálholtsstígur, Þingholtsstræti, Spítalastígur*. Rvk. 2011.
- 157 Guðný Gerður Gunnarsdóttir, Anna Lísa Guðmundsdóttir, Drífa Kristín Þrastardóttir: *Ingólfstorg og nágrenni. Skrá yfir fornleifar og hús í vesturhluta Kvosar*. Rvk. 2011.
- 158 Anna Lísa Guðmundsdóttir: *Þéttbýlismyndun í Reykjavík á 18. öld. Samanburður ritheimilda og fornleifa*. Rvk. 2011.
- 159 Margrét Björk Magnúsdóttir: *Rannsókn á seljum í Reykjavík*. Rvk. 2011. 160 Anna Lísa Guðmundsdóttir og Sverrir Snævar Jónsson: *Fornleifaskráning og jarðsjármælingar í miðbæ Reykjavíkur*. Rvk. 2012.
- 160 Anna Lísa Guðmundsdóttir og Sverrir Snævar Jónsson: *Fornleifaskráning og jarðsjármælingar í miðbæ Reykjavíkur*. Rvk. 2012.
- 161 Helga Maureen Gylfadóttir, Anna Lísa Guðmundsdóttir og Guðný Gerður Gunnarsdóttir: *Vatnsmýri, Seljamýri, Óskjuhlíð. Byggðakönnun. Fornleifaskrá og húsakönnun*. Rvk. 2013.
- 162 Anna Lísa Guðmundsdóttir, Helga Maureen Gylfadóttir, Gunnþóra Guðmundsdóttir, María Gísladóttir, Sigurlaugur Ingólfsson og Guðný Gerður Gunnarsdóttir: *Byggðakönnun. Borgarhluti 4 – Laugardalur*. Rvk. 2013.
- 163 Drífa Kristín Þrastardóttir, Anna Lísa Guðmundsdóttir, Helga Maureen Gylfadóttir, Gunnþóra Guðmundsdóttir, María Gísladóttir og Guðný Gerður Gunnarsdóttir: *Byggðakönnun. Borgarhluti 3 – Hlíðar*. Rvk. 2013.
- 164 Drífa Kristín Þrastardóttir, Anna Lísa Guðmundsdóttir, Gunnþóra Guðmundsdóttir, María Gísladóttir, Helga Maureen Gylfadóttir og Guðný Gerður Gunnarsdóttir: *Byggðakönnun. Borgarhluti 5 – Háaleiti*. Rvk. 2014.
- 165 Bragi Bergsson: *Almenningsgarðar í Reykjavík*. Rvk. 2014.
- 166 Drífa Kristín Þrastardóttir, Margrét Björk Magnúsdóttir og Anna Lísa Guðmundsdóttir: *Arnarholt á Kjalarnesi. Byggðakönnun. Fornleifaskrá og húsakönnun*. Rvk. 2014.
- 167 Anna Lísa Guðmundsdóttir, Drífa Kristín Þrastardóttir og Margrét Björk Magnúsdóttir: *Vallá á Kjalarnesi. Byggðakönnun. Fornleifaskrá og húsakönnun*. Rvk. 2014.
- 168 Margrét Björk Magnúsdóttir: *Framkvæmdarefirlit á bæjarstæði Breiðhólts*. Rvk. 2014.
- 169 Anna Lísa Guðmundsdóttir: *Fornleifaskráning Stórasels*. Rvk. 2014.
- 170 Anna Lísa Guðmundsdóttir og Drífa Kristín Þrastardóttir: *Skrauthólar á Kjalarnesi. Byggðakönnun. Fornleifaskrá og húsakönnun*. Rvk. 2015.
- 171 Drífa Kristín Þrastardóttir, Anna María Bogadóttir, Anna Lísa Guðmundsdóttir: *Vogabyggð. Svæði 1-3. Byggðakönnun. Fornleifaskrá og húsakönnun*. Rvk. 2015.
- 172 Margrét Björk Magnúsdóttir, Anna Lísa Guðmundsdóttir: *Framkvæmdarefirlit vegna viðhalds á Árbæ 2015*. Rvk. 2015.
- 173 Anna Lísa Guðmundsdóttir, Anna María Bogadóttir: *Kirkjusandur. Borgartún 41 og Kirkjusandur 2. Byggðakönnun. Fornleifaskrá og húsakönnun*. Rvk. 2016.
- 174 Anna Lísa Guðmundsdóttir: *Kirkjugarður í landi Lambhaga við Úlfarsfell. Fornleifaskráning*. Rvk. 2016.
- 175 María Gísladóttir: *Húsakönnun. Kennaraháskólareitur. Stakkahlíð, Háteigsvegur, Bólstaðarhlíð*. Rvk. 2016.
- 176 Drífa Kristín Þrastardóttir: *Húsakönnun. Keilugrandi, Boðagrandi, Fjörugrandi*. Rvk. 2016.
- 177 Anna Lísa Guðmundsdóttir: *Grundarstigsreitir, Fornleifaskráning*. Rvk. 2016.
- 178 Anna Lísa Guðmundsdóttir: *Hafnarstræti frá Pósthússtræti að Tryggvagötu, fornleifaskráning*. Rvk. 2017.