

Sólrún Inga Traustadóttir  
Arthur Knut Farestveit  
Bryndís Súsanna Þórhallsdóttir  
Gunnar Grímsson  
Sigrún Hannesdóttir  
Valur Magnússon

## Fornar rætur Árbæjar - Fornleifarannsókn Áfangaskýrsla 2018



Reykjavík 2019  
Borgarsögusafn Reykjavíkur  
Skýrsla nr. 197



HÁSKÓLI ÍSLANDS



Borgarsögusafn  
Reykjavíkur



Skýrslur Borgarsögusafns Reykjavíkur – Árbæjarsafns.

Ábyrgðarmaður: María Karen Sigurðardóttir, deildarstjóri minjavörslu og rannsókna, Borgarsögusafni Reykjavíkur.

Ritstjóri: Sólrún Inga Traustadóttir.

Kortagerð: Gunnar Grímsson og Sólrún Inga Traustadóttir.

© Borgarsögusafn Reykjavíkur

© Háskóli Íslands

© Sólrún Inga Traustadóttir, Arthur Knut Farestveit, Bryndís Súsanna Þórhallsdóttir, Gunnar Grímsson, Sigrún Hannesdóttir, og Valur Magnússon.

Forsíðumynd: Alstöðin sett upp í mígandi rigningu. Birt á Instagram undir myllumerki rannsóknarinnar: #fornarrætur. Ljósmyndari: Lilja Einarsdóttir.

Borgarsögusafn Reykjavíkur – Árbæjarsafn

Skýrsla nr. 197

Reykjavík 2019

Öll réttindi áskilin.

## **Grunnupplýsingar um rannsókn**

Leyfisnúmer: 201606-0078

Þjóðminjasafnsnúmer: 2018-19

Verkefnanúmer Fornminjasjóðs: 2018040068

Stutt lýsing: Rannsókn á bæjarstæði Árbæjar. Upphaf búsetu og þróun bæjarins frá öndverðu.

Tegund rannsóknar: Vísindarannsókn og nemenda uppgröftur.

Staðsetning: Árbæjarsafn, Kistuhyl 4, 110 Reykjavík, Suðurland.

ISN93 hnit: A 362653 N 404777

Tími vettvangsrannsóknar: 3. maí – 7. september 2018.

Leyfishafi: Sólrún Inga Traustadóttir

Fjöldi starfsmanna: 7

Fjöldi nemenda: 11



## Efnisyfirlit

Myndaskrá.....	6
Inngangur.....	8
Söguágrip.....	9
Fyrri rannsóknir.....	12
Fornar rætur Árbæjar - vettvangsrannsókn 2018.....	12
Aðferðafræði.....	14
Jarðsjármælingar.....	15
Svæði 1.....	17
Svæði 2.....	18
Svæði 3.....	19
Svæði 4.....	20
Svæði 5.....	21
Svæði 6.....	21
Svæði 7.....	21
Samantekt.....	23
Svæði A.....	25
Snið í skurði [5310] á svæði A.....	27
Svæði B.....	28
Miðlunar- og safnaþáttur verkefnisins.....	30
Gripir.....	31
Keramík.....	32
Málmur.....	33
Gler.....	33
Steinn.....	34
Bein.....	34
Annað.....	35
Lokaorð.....	35
English Summary.....	37
Heimildaskrá.....	39
Viðauki I – Fundaskrá.....	41
Viðauki II - Einingaskrá.....	60

Viðauki III - Sýnaskrá.....	68
Viðauki IV - Sniðteikningar.....	69
Vestursnið á svæði B .....	70
Þversnið af skurði [5310] á svæði A.....	72
Norðursnið í skurði á svæði A .....	73
Austursnið í skurði á svæði A.....	74
Vestursnið í skurði á svæði A.....	75
Viðauki V – Kort eftir Gunnar Grímsson.....	76
Viðauki VI - Flæðirit ( <i>Harris Matrix</i> ).....	81
Svæði A.....	81
Svæði B.....	82
Viðauki VII – Ljósmyndaskrá.....	83

## Myndaskrá

Mynd 1. Árbær um 1950. Til vinstri má sjá tvö útihús; hæsnakofa og mógeymslu sem nú eru hrunin en sjást sem rústir á yfirborði. Fyrir framan Árbæ sjást tveir hólar sem mynda öskuhauginn þar sem nú er grafið, svæði B. Myndin er tekin í suðaustur.....	11
Mynd 2. Uppgriftarsvæðin árið 2018. Kortagerð: Gunnar Grímsson.....	13
Mynd 3. Nemendurnir Valur Magnússon og Arndís Lilja Blöndal Hauksdóttir setja alstöðina upp í byrjun dags. Ljósmynd: Sólrún Inga Traustadóttir. ....	15
Mynd 4. Jarðsjármælingarsvæðin 2018. Kortagerð: Gunnar Grímsson.....	16
Mynd 5. Svæði 1/Uppgriftarsvæði A (2017), efstu jarðlög (svörun á 10 cm). Núllpunkturinn er NA horn svæðisins. Efst í hægra horninu má greina torfvegg [3360] (rauður litur) með grjóthleðslu (gulgrænt). Neðst á 2-5 metrum við x-ás tákna rauði liturinn sennilegst gjósku úr Kötlu 1500 sem liggur þar in situ.....	17
Mynd 6. Svæði 2, austan við uppgriftarsvæði A (2017). Mælingin sýnir mögulegar drenlagnir á aðeins 10 cm dýpi.....	18
Mynd 7. Svæði 3, svörun á um 90 cm dýpi. Rauði liturinn gæti verið ummerki um mannvirki. ....	19
Mynd 8. Svæði 3, svörun á 30 cm dýpi.....	19
Mynd 9. Svæði 4, svörun á 70 cm dýpi. Grjót úr gömlu hlöðunni sést vel á mælingunum með rauðum lit í 0 -10 m á y-ás.....	20
Mynd 10. Svæði 4, svörun á 1.2 metra dýpi.....	20
Mynd 11. Svæði 5, svörun á 50 cm dýpi.....	21
Mynd 12. Svæði 6, svörun á 90 cm dýpi.....	21
Mynd 13. Svæði 7, svörun á 50 cm dýpi.....	22
Mynd 14. Svæði 7, svörun á 1.5 metra dýpi.....	22
Mynd 15. Kort sem sýnir svæðin sem voru jarðsjármæld á bæjarstæði Árbæjar 2018. Kortagerð: Sólrún Inga Traustadóttir. ....	23
Mynd 16. Anna Lís Guðmundsdóttir og Ármann Dan Árnason við jarðsjármælingar í september. .	24
Mynd 17. Uppgriftarsvæði A. Loftmynd tekin 18. maí 2019. Kortagerð: Gunnar Grímsson.....	25
Mynd 18. Uppgriftarsvæði A, fyrir miðju vinstra megin má sjá mælistiku sem sýnir staðsetningu torfhruns [5665] úr meintu útihúsi eða gerði. Horft til vesturs. ....	26
Mynd 19. Búið að fjarlægja allar fyllingar úr skurði [5310]. Horft á vesturhluta sniðsins þar sem sést móöskubruni í botni, ásamt raskaðri steinhellu, undir ~1226 gjóskunni.....	27
Mynd 20. Horft niður í skurð [5310] á svæði A.....	27
Mynd 21. Kona að strokka eftir Ásmund Sveinsson á Árbæjarsafni. Myndin er tekin í vesturátt. Listasafn Reykjavíkur. ....	27
Mynd 22. Svæði B. Loftmynd tekin 18. maí af öllu svæðinu. Ummerki eftir könnunarskurð 3 frá 2016 sjást greinilega sunnarlega fyrir miðju. Kortagerð: Gunnar Grímsson.....	29
Mynd 23. Nemendur grafa öskuhauginn. Horft í vesturátt. ....	30
Mynd 24. Gestir Árbæjarsafns fræðast um rannsóknina sumarið 2017. ....	31
Mynd 25. Nemendur deildu myndum á samfélagsmiðlum undir myllumerkinu #FORNARRÆTUR.31	
Mynd 26. Skipting gripa eftir efni. Hafa ber í huga að bein er hér skráð undir 24 númerum en undir hverju númeri eru mörg bein (eða tennur). Mest matarúrgangur úr öskuhaug bæjarins.....	32

Mynd 27. Brot úr bolla (2018-19-7) sem fundust í yfirborðslagi [4773] á svæði A. Á botninum stendur: „Made in Japan“ .....	32
Mynd 28. Brot úr nælu (2018-19-21). Stærsta brotið er skjaldarmerki Reykjavíkurborgar en á minni brotunum er áletrað ártalið 1957 og dagsetningin 17. júní.....	33
Mynd 29. Glertala (2018-19-1) úr yfirborðslagi [4773] á svæði A.....	33
Mynd 30. Samansafn af dýrabeinum og tönnum (2018-19-243) úr lagi [5395] á svæði B.....	34
Mynd 31. Gripur 2018-19-174, úr beini með málpinnum.....	35
Mynd 32. Leðurskósóli með koparnöglum (2018-19-76) úr lagi [5395].....	35
Mynd 33. Hópmynd af nemendum og leiðbeinendum á fyrsta degi uppgrftar í Árbæ 2018.....	36



## Inngangur

Verkefnið *Fornar rætur Árbæjar* hófst árið 2016 og er á vegum Borgarsögusafns Reykjavíkur í samstarfi við námsbraut í fornleifafræði, jarðvísindadeild og Jarðvísindastofnun Háskóla Íslands. Markmið rannsóknarinnar er að varpa ljósi á búsetusögu og þróun Árbæjar og að miðla fornleifafræði og niðurstöðum rannsóknarinnar til almennings.

Árið 2018 fóru fram jarðsjármælingar dagana 3.- 4. maí, 3.- 4 og 6.- 7. september. Auk þess fór fram fornleifauppgröftur á bæjarstæði Árbæjar dagana 7. maí - 1. júní. Uppgröfturinn var liður í námskeiðinu FOR406G (Fornleifarannsókn á vettvangi) sem kennt er við Háskóla Íslands og tók 13 nemendur þátt. Umsjónarmaður námskeiðsins og leyfishafi var Sólrún Inga Traustadóttir fornleifafræðingur en auk hennar var fornleifafræðingurinn Angelos Parigoris leiðbeinandi á námskeiðinu. Hreinsun og þökkun gripa fór fram samhliða uppgreftinum undir leiðsögn Margrétar Bjarkar Magnúsdóttur, fornleifafræðings á Borgarsögusafni. Nemendurnir 13 sem tóku þátt í uppgreftinum voru: Alexandra Catherine Ferguson, Arndís Lilja Bl. Hauksdóttir, Arthur Knut Farestveit, Baptiste Louis Antonin Duvert, Bryndís Súsanna Þórhallsdóttir, Gunnar Grímsson, Katrín Georgsdóttir, Lilja Einarsdóttir, Magnea Dís Birgisdóttir, Sigrún Drífa Þorfinnsdóttir, Sigtýr Ægir Kárason, Valur Magnússon og Þórhildur Hlín Oddgeirsdóttir. Aðrir sem tóku þátt í vettvangsvinnunni árið 2018 voru Anna Lís Guðmundsdóttir, verkefnastóri fornleifa á Borgarsögusafni, Steinunn Kristjánsdóttir prófessor í fornleifafræði við Háskóla Íslands, Muhammad Aufaristama, doktorsnemi hjá Jarðvísindastofnun, Ármann Dan Árnason fornleifafræðingur og Ómar Valur Jónasson fornleifafræðingur. Úrvinnsla og skráning gagna fór fram haustið 2018 og er liður í námskeiðinu FOR202G (Aðferðafræði II) við Háskóla Íslands. Sólrún Inga Traustadóttir er einnig umsjónarmaður þess og tóku 11 nemendur þátt.

Sérstakar þakkir til allra sem tóku þátt í rannsókninni á einn eða annan hátt árið 2018.

Einnig góðar þakkir til Þóru Bjargar Andrésdóttur, Ármann Höskuldssonar, Ingibjargar Jónsdóttur og Daníels Þórhallssonar hjá Jarðvísindastofnun Háskóla Íslands fyrir alla aðstoð og velvild.

## Söguágrip

Ekki er ljóst hvenær jörðin Árbær byggðist fyrst en elsta ritaða heimildin þar sem Árbæjar er getið er frá 1464. Er það vottunarbréf þess efnis að Ólöf ríka Loftsdóttir hafi greitt niður skuld sína og eiginmanns hennar við konung, undirritað í Árbæ af Steinmóði, ábóta í Viðey og Jóni Narfasyni (Íslenzkt fornbréfasafn V, bls. 430-431). Næst er Árbær svo nefndur í fógetabréfum frá 1547 til 1552 þar sem fram kemur að jörðin tilheyri Viðeyjarklaustri (Íslenzkt fornbréfasafn 12. b., bls. 112, 139, 153, 173 og 399). Við siðaskipti féllu klaustrin í eign danakonungs sem sá áfram um rekstur klausturgóssanna (Steinunn Kristjánsdóttir 2017, bls. 479).

Jörðin var enn í eigu danakonungs árið 1704 þegar Jarðabók Árna Magnússonar og Páls Vídalíns var gerð. Þá var landskuld 80 álnir af jörðinni en dýrleiki hennar ekki metinn. Á jörðinni var tvíbýli; á henni bjuggu Sæmundur Þórarinsson og Steinunn Guðmundsdóttir ásamt börnum þeirra til móts við ókvæntum manni, Sigurði Arasyni og móður hans. Greiddi hvor fjölskylda helming skuldarinnar. Í jarðabókinni kemur fram að Sæmundur átti þrjár kýr, kvígu og tvo hesta en Sigurður þrjár kýr, kálf, naut og hest. Tvö leigukúgildi voru hjá hverjum ábúanda eða fjögur alls og var þeim gert að greiða leiguna í smjöri til Viðeyjar eða Bessastaða. Einnig kemur fram að túnið sé lítið og engið grýtt. Ýmsar kvaðir voru á jörðinni, til að mynda var manslán eitt á vertíð sem ábúendur guldu til skiptis og áttu þeir að lána hesta til alþingis. Auk þess voru dagslættir tveir til Viðeyjar, tveir hríshestar og tveir móhestar og torfskurður til eldiviðar á Bessastöðum. Einnig bar ábúendum að losa stíflu úr Elliðaám tvisvar sumar hvert (Jarðabók Árna Magnússonar og Páls Vídalíns 3. b., bls. 296-298).

Ábúendur Árbæjar komu aftur til sögu síðar á árinu 1704. Í annálum er greint frá því að fjórir menn hafi gengið að líki Sæmundar við Skötufoss og að orðrómur hafi fljótlega farið á kreik um að Sigurður hefði verið valdur að dauða hans. Neitaði Sigurður því í fyrstu en viðurkenndi svo fyrir Páli Beyer landfógeta að hafa hrint Sæmundi niður Skötufoss að áeggjan Steinunnar. Samkvæmt munnmælum hafði Steinunn haldið við Sigurð og þess vegna hvatt hann til þess að drepa bónda sinn. Málið var tekið fyrir á þingi að Varmá í Mosfellssveit þar sem Steinunn viðurkenndi frásögn Sigurðar, en þó treglega. Voru þau flutt á Seltjarnarnes þar sem þau sátu

Í jánnum í hálfan mánuð áður en þau voru dæmd til dauða og tekin af lífi á Kópavogspingi. Steinunn var þá 47 ára en Sigurður 20 árum yngri. Sigurður var hálshöggvinn og höfuð hans sett stöng við dys hans en Steinunni var drekkt í Elliðaá syðri. Steinunn lét eftir sig þrjú börn en Páll Beyer tók sjálfur að sér Berg, yngsta son hennar (Annálar I, bls. 468-470 (Vallaannáll); II, bls. 353, 555 (Hestsannáll); III, bls. 526 (Grímsstaðaannáll); IV, bls. 180 (Setbergsannáll)). Árið 1988 stjórnaði Guðmundur Ólafsson fornleifauppgreftri á dysjum manns og konu nálægt Kópavogspingstað. Dysjar þessar höfðu hlotið nafnið Hjónadysjar. Höfuðkúpu karlsins vantaði og ummerki um stöng voru við fætur hans. Ekki er ólíklegt að um dysjar Steinunnar og Sigurðar hafi verið að ræða (Guðmundur Ólafsson 1988).

Takmarkaðar heimildir eru svo til um Árbæ þar til í úttekt sem var gerð á bæjarhúsunum árið 1807. Þar eru nefnd fjögur hús: baðstofa, eldhús, fjós og göng. Úttektir frá árunum 1811 og 1814 eru með svipuðu móti (Hörður Ágústsson 1992, bls. 92-101). Samkvæmt Jarðatali Johnsens var Árbær seldur úr eigu Danakonungs fyrir 270 ríkisdali þann 21. mars árið 1838. Árið 1847 var bærinn svo skráður í bændaeign, dýrleikinn metinn á 16 hundruð og leigð einum ábúenda (Jarðatal Johnsen 1847, bls. 96 og 438).



*Mynd 1. Árbær um 1950. Til vinstri má sjá tvö útihús; hæsnakofa og mógeymslu sem nú eru hrunin en sjást sem rústir á yfirborði. Fyrir framan Árbæ sjást tveir hólar sem mynda öskuhauginn þar sem nú er grafið, svæði B. Myndin er tekin í suðaustur.*

Árið 1881 tóku hjónin Eyleifur Einarsson og Margrét Pétursdóttir, við jörðinni og bjuggu þar til dauðadags, Eyleifur til 1907 en Margrét til 1935. Kristjana Eyleifsdóttir tók við búinu eftir að móðir hennar lést og bjó í Árbæ til 1948 en þá fór hann í eyði. Í tíð Eyleifs og Margrétar var stundaður töluverður veitingarekstur í Árbæ enda var hann í alfaraleið og vinsæll áningastaður þeirra sem fóru um þjóðveginn (Árni Hjartarson o.fl. 1998, bls. 63-65).

Eyleifur og Margrét réðust í ýmsar framkvæmdir: sumarið 1891 reistu þau nýjan bæ, rifu gömlu baðstofuna og reistu á grunni hennar portbyggt hús og norðan við það reistu þau bæjardyrhús með torfpaki. Árið 1912 lét Margrét rífa bæjardyrhúsið og baðstofuloftið og gera upp í þeirri mynd sem það er nú. Auk þess lét Margrét leggja bárujárn á bæinn. Um árið 1920 var byggt hesthús og heyhlaða en hún fauk í óveðri árið 1949 (Hörður Ágústsson 1992, bls. 92-101).

Reykjavíkurbær eignaðist Árbæ árið 1906 (Lögrétta 1906, bls. 150), en eftir að Árbær lagðist í eyði árið 1948 fékk Reykvíkingafélagið það í gegn hjá bæjarráði að félaginu yrði falin umsjón með bænum. Árið 1957 afhenti félagið Reykjavíkurbæ Árbæ á ný og 22. september sama árs var byggðasafnið opnað almenningi (Hrefna Róbertsdóttir 1992, bls. 69-71).

## Fyrri rannsóknir

Sumarið 2015 var drenlögn suðaustan við Árbæ endurnýjuð og við það komu í ljós allt að tveggja metra þykk mannvistarlæg sem teygðu sig í að minnsta kosti 14 metra suðaustur af bænum. Greina mátti mannvist bæði undir og yfir gjóskulagi Kötlu~1500 (Margrét Björk Magnúsdóttir og Anna Lísá Guðmundsdóttir 2015, bls. 2 og 21). Sumarið 2016 voru gerðir fimm könnunarskurðir þar sem grunur lék á að fyndust mannvirki og öskuhaugur bæjarins. Markmið skurðanna var að staðsetja minjar innan túngarðs á bæjarstæði Árbæjar. Mannvist kom í ljós í öllum fimm skurðunum, þær yngstu frá 20. öld en þær elstu frá því fyrir 1226. Því var ljóst að mannvist á svæðinu ætti sér mun lengri sögu en ritaðar heimildir segja til um (Sólrún Inga Traustadóttir og Anna Lísá Guðmundsdóttir 2016, bls. 6 og 23). Sumarið 2017 var uppgriftarsvæði A opnað (sjá mynd 2) og alls voru grafin upp að hluta til eða í heild þrjú mannvirki frá mismunandi tímum og sáust merki um það fjórða. Sum mannvirkjanna voru ekki þekkt úr rituðum heimildum eða af kortum. Sumarið 2017 var umfang og aldur öskuhaugsins áætlaður með borkjarnasýnum en hann hafði verið staðsettur vestan við bæjarhúsin með könnunarskurði sumarið 2016. Borkjarnarannsókn leiddi í ljós að öskuhaugurinn hafði verið í notkun frá því eftir árið 1500 og fram á miðja 20. öld þegar bærinn lagðist í eyði. Allur haugurinn er um 17 m á lengd frá norðri til suðurs, 10 m frá austri til vesturs og um 170 cm þar sem hann er þykkastur en hann þynnist til norður, vesturs og suðurs (Sólrún Inga Traustadóttir 2017, bls. 13).

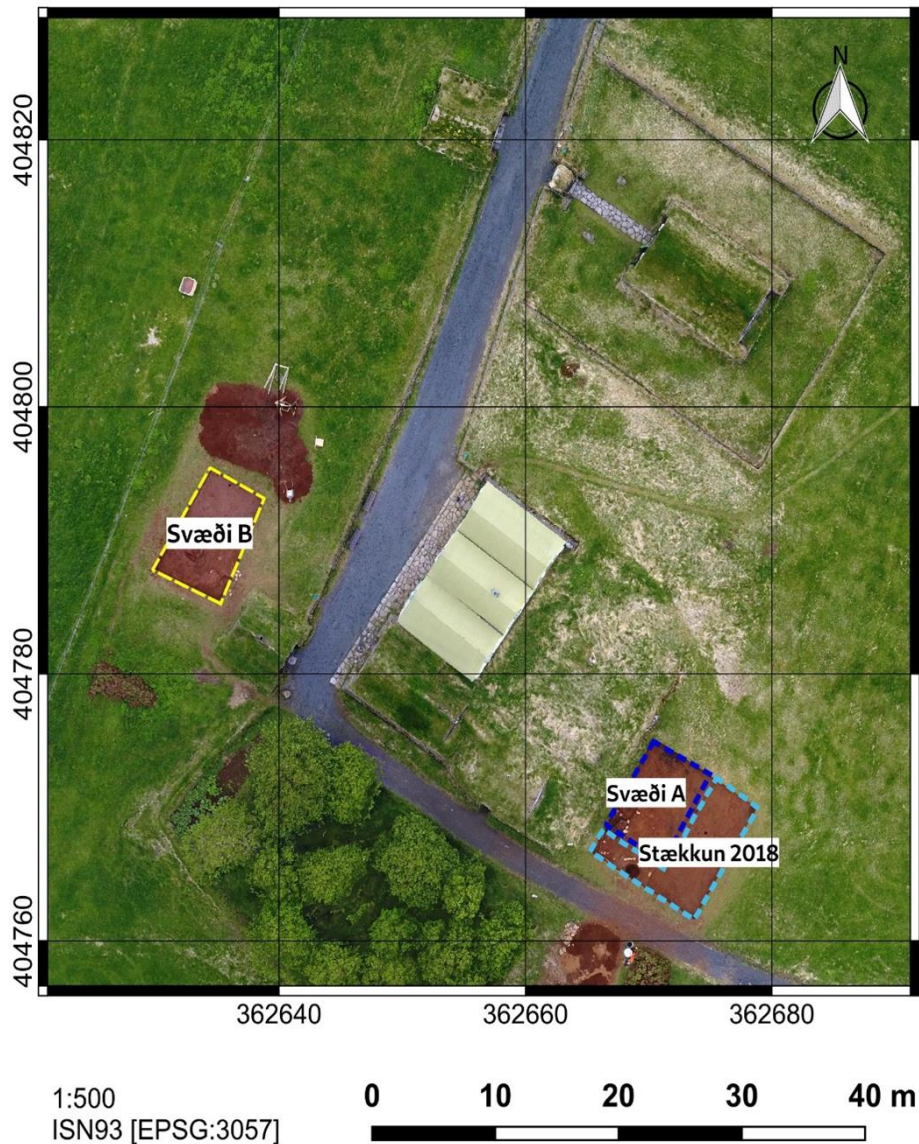
## Fornar rætur Árbæjar - vettvangsrannsókn 2018

Sumarið 2018 voru gerðar jarðsjármælingar á um 725 fermetra svæði innan bæjarstæðis Árbæjar. Auk þess fór fram fornleifauppgröftur á tveimur svæðum; annars vegar á svæði A,

sem var opnað sumarið 2017 og stækkað í 10 x 10 fermetra í þessum áfanga og hins vegar á svæði B sem var opnað á gamla öskuhaug bæjarins vestan við smiðjuna og er um 6 x 9 fermetrar (sjá mynd 2).

## Árbær 2018-19: Uppgriftarsvæði

Lofkort 28.05.2018



Mynd 2. Uppgriftarsvæðin árið 2018. Kortagerð: Gunnar Grímsson.

## Aðferðafræði

Við uppgröftinn var stuðst við einingaaðferð (e. single context), þar sem hvert mannvistarlag (t.d. jarðlag, byggingarhluti eða hola) var skilgreint sem eining, ljósmyndað og lýst eftir stöðluðu skráningablaði. Hver eining var mæld upp með alstöð og þeim mælingum hlaðið í gagnagrunninn Intrasis í lok hvers vinnudags. Svæði A og B voru grafin með múrskleið og á svæði B var jarðvegur að mestu leiti sigtaður. Allir gripir sem taldir eru til fornleifa skv. 3 gr. laga í I þætti, I kafla um menningarminjar voru teknir til varðveislu. Yngri gripir til dæmis leirker, gler og járngríp voru einnig varðveittir og eru notaðir í safnastarfi og við miðlun til safngesta. Yngstu gripunum úr yfirborðsjarðlögum var fargað á staðnum, en allir gripir voru ljósmyndaðir fyrir förgun. Allir varðveittir gripir hafa verið hreinsaðir og þeim hefur verið pakkaðir samkvæmt leiðbeiningum Þjóðminjasafns Íslands um umhirðu forngrípa og frágang. Auk þess hafa þeir verið ljósmyndaðir, mældir og skráðir í Sarp, menningarsögulegt gagnasafn. Teikningar af sniðum og skrár yfir ljósmyndir, gripir og sýni hafa verið færðar á stafrænt form. Forrit sem notuð voru við úrvinnslu gagna eru Intrasis, ArcMap 10.3, Harris Matrix Composer, Inkscape, GPR-Slice, Microsoft Excel og Word.

Jarðsjármælingar voru gerðar með jarðsjá (*Ground Penetrating Radar*) á sjö afmörkuðum svæðum innan túngarðs á bæjarstæði Árbæjar með 25 cm millibili með 200 mHz loftneti. Trimble Geo7x var notað til þess að taka GPS hnit. Við úrvinnslu jarðsjármælingagagna var notað forritið GPR-Slice.

Þegar veður leyfði myndaði Gunnar Grímsson, nemandi í fornleifafræði, uppgriftarsvæðin tvö, auk Árbæjarsafns í heild sinni, með flygildum. Myndunum var umbreytt í kort, hæðarkort og þrívíddarlíkö. Einnig tók Ingibjörg Jónsdóttir frá Jarðvísindastofnun Háskólans loftmyndir með flygildi og útbjó hæðakort og þrívíddarmyndir.

Svæði B var lokað um leið og uppgreftri lauk þann 1. júní 2018 en svæði A var haldið opnu yfir sumaropnunartíma Árbæjarsafnsins sem hluti af miðlunar- og safnaþætti rannsóknarinnar. Því var svo lokað um miðjan september. Gengið var vel frá báðum svæðum með því að leggja plastdúka yfir og og torfpökur þétt þar ofan á.



Mynd 3. Nemendurnir Valur Magnússon og Arndís Lilja Blöndal Hauksdóttir setja alstöðina upp í byrjun dags. Ljósmynd: Sólrún Inga Traustadóttir.

## Jarðsjármælingar

Markmið með jarðsjármælingum í Árbæ eru annarsvegar að reyna að kortleggja minjar innan túngarðs og hinsvegar öðlast betri skilning á jarðeðlisfræðilegum aðferðum í íslenskum jarðvegi. Það síðara felur í sér að bera saman niðurstöður mælinga við þekkt jarðlög á svæðinu/uppgraftargögnin. Þetta er ekki í fyrsta sinn sem slíkar tilraunir eru gerðar á Íslandi sem hafa það að markmiði að efla þekkingu á jarðeðlisfræðilegum aðferðum en John Steinberg og Douglas Bolender hafa farið fyrir slíkum rannsóknum í Skagafirði í gegnum verkefnið *The Skagafjörður Settlement Survey* (Steinberg o.fl. 2008). Þar hafa svæðin verið aftyrft og jöfnuð út áður en jarðsjáin er dregin yfir en þetta er gert svo að yfirborðið sé sem sléttast til þess að skapa sem bestu aðstæður fyrir jarðsjármælingar með radar (*GPR*). Í Árbæ var þetta ekki gert, m.a. vegna þess að safnasvæðið er ekki til þess fallið að raska því að svo miklu leiti og einnig er það tímafrekt og kostnaðarsamt.

Jarðsjármælingar í Árbæ voru gerðar á sex dögum í maí og september. Tekin voru fyrir sjö svæði (sjá mynd 4) fyrir aftan gamla Árbæ, í norðurenda Árbæjar og sitt hvoru megin við kirkjuna. Alls náðu mælingarnar yfir 725 fermetra svæði. Hnitakerfi voru sett út fyrir hvert svæði og gengið var hornrétt í beinum línunum í eina átt (oftast N-S). Mælingarnar voru gerðar

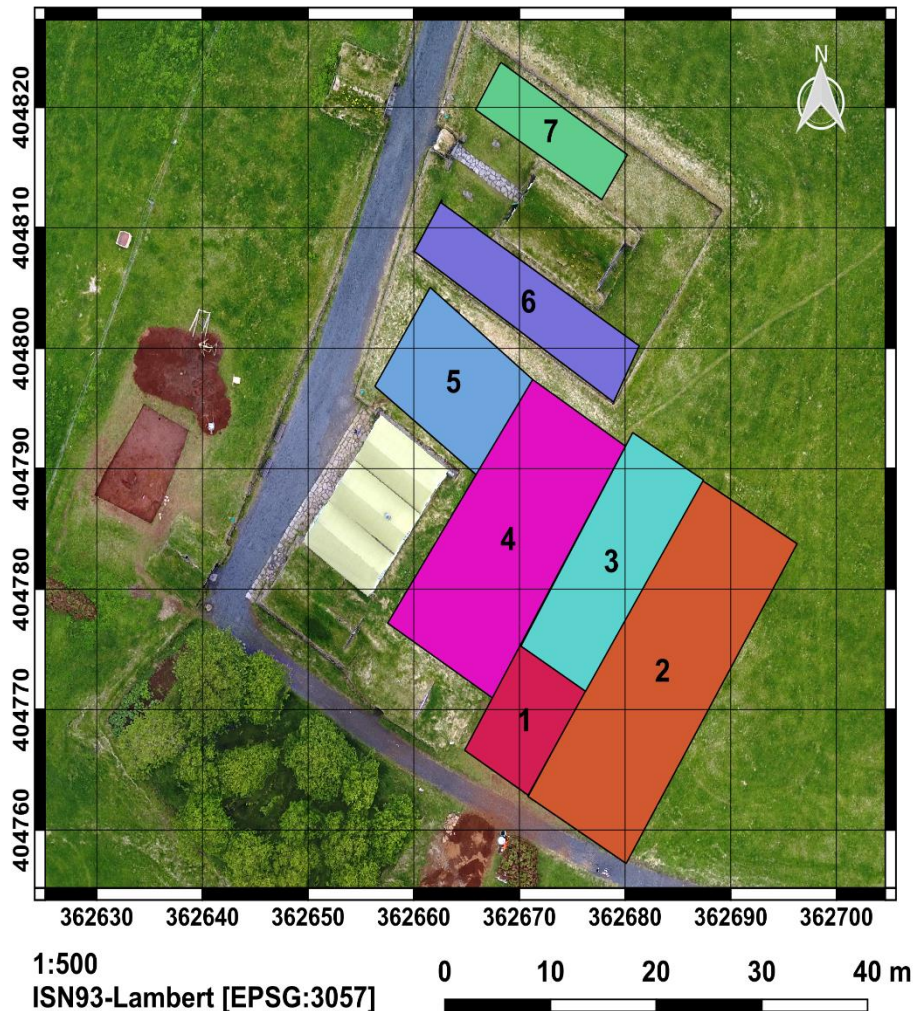


með 25 cm millibili með jarðsjá með 200 mHz loftneti. Trimble Geo7x var notað til þess að taka GPS hnit.

Grunnúrvinnslu á jarðsjármælingagögnum er lokið en haldið verður áfram að skoða þau nánar þegar rannsókninni vindur fram. Hér verður farið stuttlega yfir helstu niðurstöður jarðsjármælinga á hverju svæði fyrir sig. Til útskýringar þá tákna rauður litur ávallt jarðlög sem hafa háan rafsvörunarstuðul miðað við jarðlögin umhverfis og því er ekki algilt að litirnir tákni alltaf sömu tegund af jarðvegi.

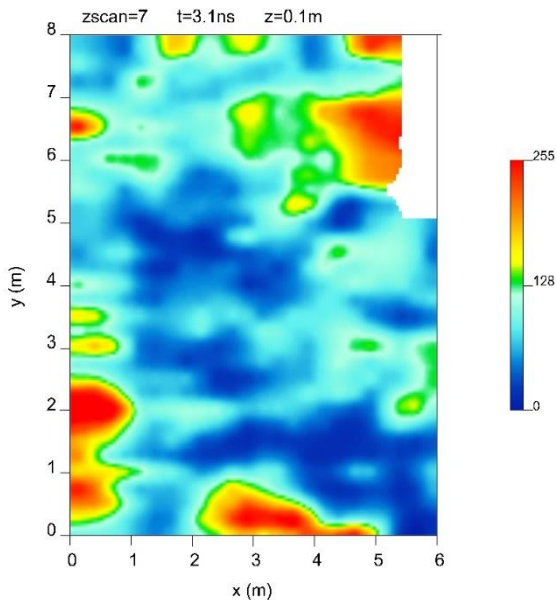
## Árbær 2018-19: Jarðsjármælingar

*Loftkort 28.05.2018*



*Mynd 4. Jarðsjármælingasvæðin 2018. Kortagerð: Gunnar Grímsson.*

Einnig er gott að hafa í huga að landslagið á svæðum 1-3 liggur töluvert neðar en svæði 4-5 þar sem mannvistarlög ná dýpra eða allt að um 2 metrum. Meðan á svæði 1-3 má búast við mannvist á mesta lagi 1.2 – 1.5 metrum. Rétt er að benda á að um er að ræða frumtúlkanir á gögnunum en áætlað er að vinna meira með gögnin á árinu 2019 með sérfræðingum.

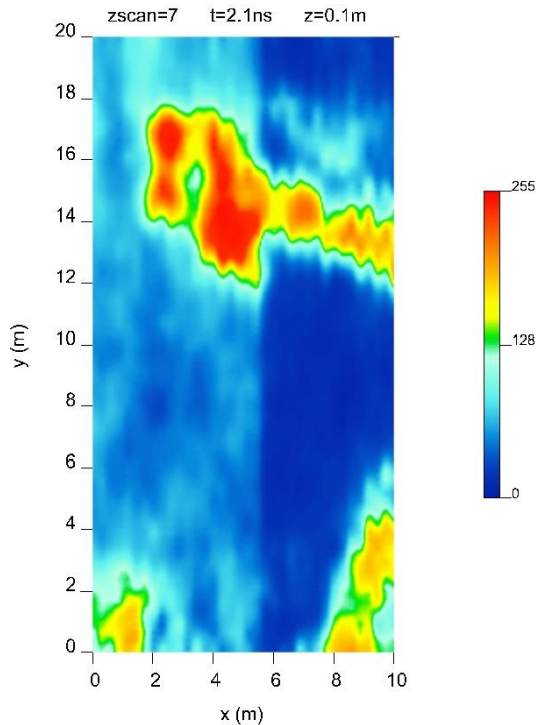


## Svæði 1

Svæði 1 er afmarkað af uppgraftarsvæði A frá árinu 2017 og er því 6 x 8 metrar að stærð. Gengið var A-V með 25 cm millibili. Ekki var mælt í SV horninu þar sem er djúpur skurður eftir lagnir (hvítt svæði á mynd 5). Glögglega mátti greina torfvegg [3360] við skurðinn (rautt á mynd) en hann er gerður úr dökku og þéttu torfi, með steinaröð austast (sést einnig á mynd sem grængulir hringir).

Torfveggurinn fannst við uppgröft árið 2017 og því vitað um nákvæma staðsetningu hans. Einnig sést móta fyrir torfvegg [3775] vinstra megin á mynd 5.

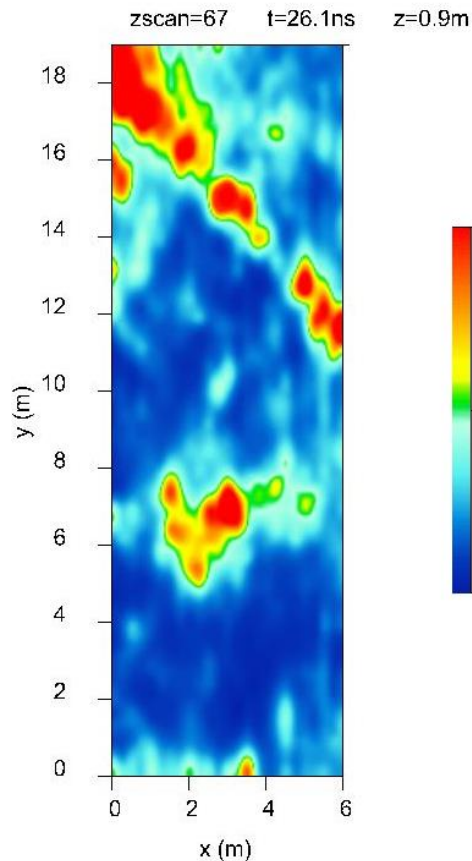
*Mynd 5. Svæði 1/Uppgraftarsvæði A (2017), efstu jarðlög (svörun á 10 cm). Núllpunkturinn er NA horn svæðisins. Efst í hægra horninu má greina torfvegg [3360] (rauður litur) með grjóthleðslu (gulgrænt). Neðst á 2-5 metrum við x-ás tákna rauði liturinn sennilegast gjósku úr Kötlu 1500 sem liggur þar in situ.*



Mynd 6. Svæði 2, austan við uppgraftarsvæði A (2017). Mælingin sýnir mögulegar drenlagnir á aðeins 10 cm dýpi.

## Svæði 2

Svæði 2 er staðsett austan við uppgraftarsvæði A (2017) og er 10 x 20 metrar að stærð. Gengið var N-S með 25 cm millibili. Greinileg skil myndast fyrir miðju svæði, rétt við 6 metra á x-ás sem hefur verið túlkað sem jarðvegsskipti í túninu sem var sléttað. Þarna má sennilegast sjá drenpytt (rautt) efst á mynd 6 og lagnaskurð sem gengur út frá honum til austurs.

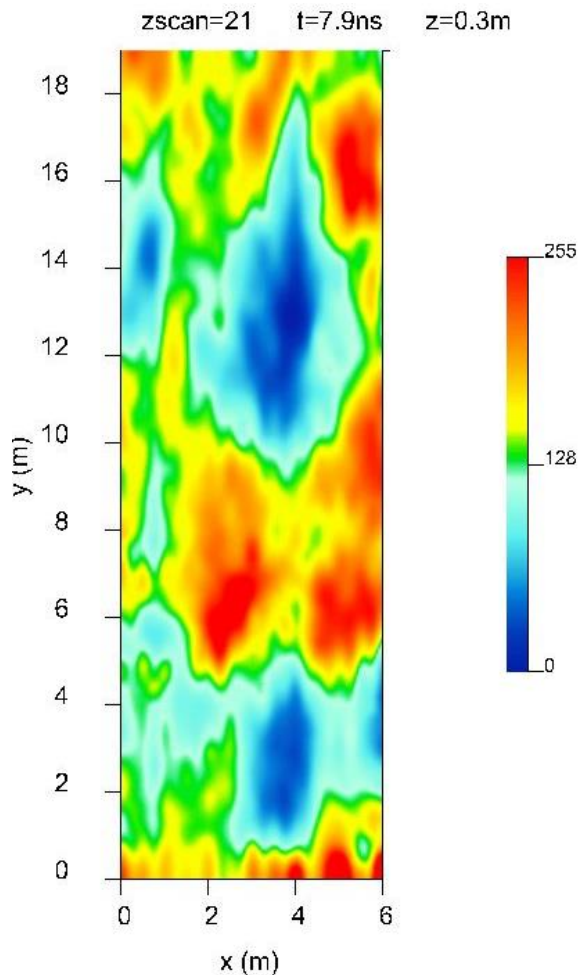


Mynd 7. Svæði 3, svörun á um 90 cm dýpi. Rauði liturinn gæti verið ummerki um mannvirki.

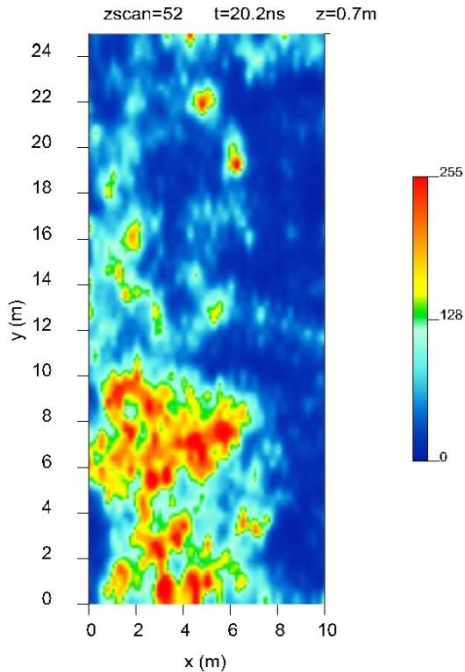
### Svæði 3

Svæði 3 er staðsett beint norður af uppgriftarsvæði A og voru gerðar mælingar á um 6 x 19 metra stóru svæði. Gengið var í N-S með 25 cm millibili.

Áhugaverðast voru mælingar á 60-90 cm dýpi (sjá mynd 7) þar sem mælingar sýndu sömu niðurstöður á 30 cm kafla. Rauðu flekkirnir virðast afmarka ferhyrnt rými. Á 30 cm dýpi litu niðurstöður allt öðruvísi út (sjá mynd 8) en þar gætu mælingar verið að sýna gjósku á því dýpi. Katla-1500 mældist á svipuðu dýpi árið 2016 í skurði 5 sem er staðsettur norðarlega á svæði 3 og sést mögulega sem ljósblár litur uppvið y-ás á mynd 8.



Mynd 8. Svæði 3, svörun á 30 cm dýpi.

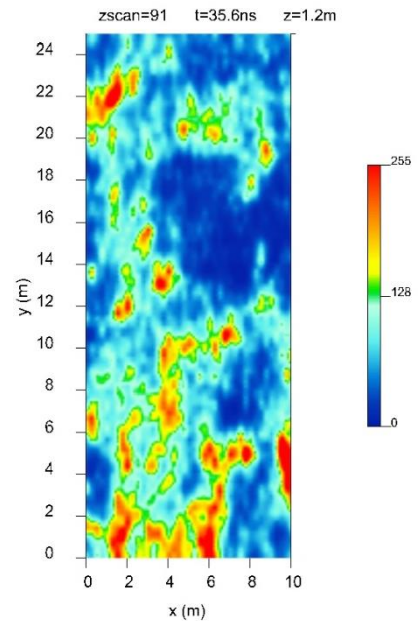


Mynd 9. Svæði 4, svörun á 70 cm dýpi. Grjót úr gömlu hlöðunni sést vel á mælingunum með rauðum lit í 0 - 10 m á y-ás.

## Svæði 4

Svæði 4 er staðsett bakvið og austan við bæjarhús Árbæjar en svæðið er 25 x 10 metrar að stærð. Gengið var í N-S með 25 cm millibili. Svæðið náði yfir þann hluta þar sem könnunarskurður 1 var tekinn árið 2016. Á mælingunum mátti greina umsvifamiklu grjóthleðslurnar úr gömlu hlöðunni, sem höfðu komið í ljós í könnunarskurðinum (sjá mynd 9). Einnig var hægt að greina ummerki eftir fánastöng sem stóð þar eftir að Árbæjarsafn var opnað 1957.

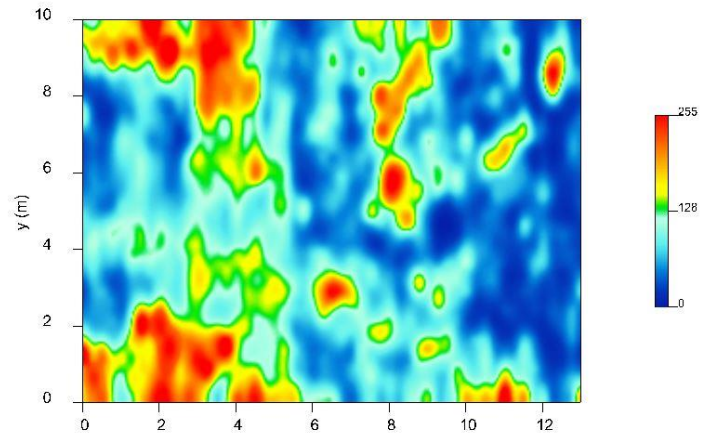
Á 1.2 metra dýpi voru áhugaverðar niðurstöður en þar virðast koma í ljós 2-3 samsíða rými (sjá mynd 10).



Mynd 10. Svæði 4, svörun á 1.2 metra dýpi.

## Svæði 5

Svæði 5 er staðsett norður af norðurhlið bæjarhúsanna í Árbæ og er 13 x 10 m að stærð. Árið 2016 var gerður könnunarskurður (4) á sama svæði. Gengið var í N-S með 25 cm millibili. Niðurstöður mælinga á svæðinu voru í samræmi við það sem kom í ljós í könnunarskurðinum, en greina mátti byggingu með inngangi austanmegin. Greinilegt er að gólf byggingarinnar mælist með litla svörun miðað við grjóthleðslur og vegg.

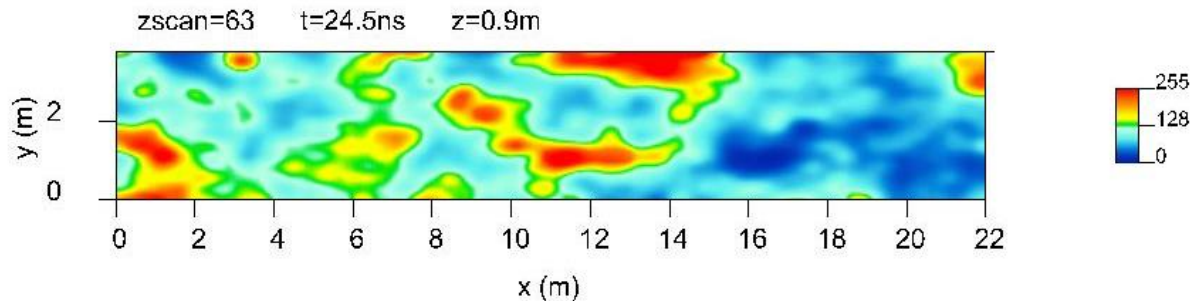


Mynd 11. Svæði 5, svörun á 50 cm dýpi.

En byggingin hefur verið túlkuð sem skepnuhús þar sem gólfið var ekki líkt því sem er að finna í íveruhúsum manna frá miðöldum (sjá nánar í áfangaskýrslu 2017). Einnig mátti sjá greinileg ummerki eftir könnunarskurðinn á mælingunum en það var alls ekki alltaf greinilegt á öðrum svæðum.

## Svæði 6

Svæði 6 er staðsett beint suður af kirkjunni á safnasvæðinu og er 22 x 3.75 metrar að stærð. Gengið var í A-V með 25 cm millibili. Svæðið er afmarkað af kirkjugarðsvegg og kirkju. Landsvæðið umhverfis kirkjuna liggur mun neðar og búið að eiga töluvert við það svæði í seinni tíð, þegar kirkjan var reist þar um 1960-63. Ekki var hægt að sjá nein greinileg mannvirki en áhugaverðustu mælingarnar voru á 90 cm dýpi (mynd 12). Ekki er hægt að segja hvað þetta er að svo stöddu.

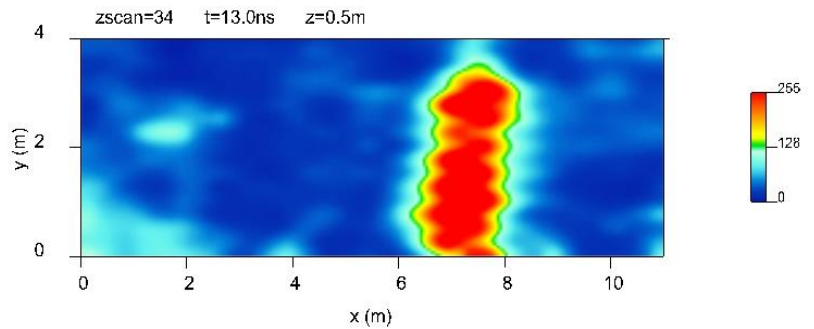


Mynd 12. Svæði 6, svörun á 90 cm dýpi.

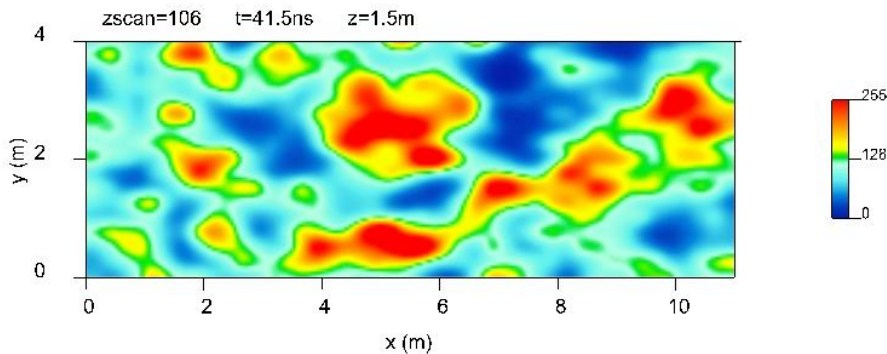
## Svæði 7

Svæði 7 er staðsett beint norður af kirkjunna á safnasvæðinu og er 11 x 4 metrar að stærð. Gengið var í A-V með 25 cm millibili. Svæðið er afmarkað af kirkjugarðsvegg og kirkju.

Áhugaverð svörun kom í ljós á aðeins 40 – 60 cm dýpi en sennilegst er um að ræða einhvern skurð sem liggur að kirkjunni (mynd 13). Mun dýpra eða á 1.4 metrum þar sem búast má við að engar minjar séu að finna komu þó áhugaverðar mælingar í ljós. Það mætti ætla að jarðvegur sé frekar einsleitur á þessu dýpi en mælingarnar sýndu annað (sjá mynd 14). Erfitt er að segja hvort þetta séu fornleifar, þar sem ekki er talið líklegt að minjar leynist svo djúpt á þessu tiltekna svæði. Það verður aðeins sannreynt með borkjörnum eða með því að taka könnunarskurð.



Mynd 13. Svæði 7, svörun á 50 cm dýpi.



Mynd 14. Svæði 7, svörun á 1.5 metra dýpi.

## Samantekt

Það er ekki hægt að átta sig nákvæmlega á því hvaða hlutverki þau mannvirki þjóna sem greinast með jarðsjánni, það getur einungis uppgröftur ákvarðað. Hinsvegar er hægt að staðsetja mannvirki sem annars sjást ekki á yfirborði og jarðsjármælingar auðvelda þegar ákvarða þarf hvaða svæði verða fyrir valinu fyrir frekari rannsóknir sem hafa jarðrask í för með sér. Til þess að ná góðum og nákvæmum mælingum þarf jörðin að vera slétt og ekki of þýfð. Á svæði 4 í Árbæ var mikið og þykkt gras og báru mælingarnar þess merki. Bestu aðstæður fyrir jarðsjármælingar af þessu tagi eru slétt yfirborð, ekkert nútímarask og eitt búsetustig.

### Árbær 2018 Jarðsjármælingar



Mynd 15. Kort sem sýnir svæðin sem voru jarðsjármæld á bæjarstæði Árbæjar 2018. Kortagerð: Sólrún Inga Traustadóttir.



Mannvirkin sem vitað var af frá vettvangsrannsóknum árin 2016-2017 í Árbæ komu einnig í ljós við jarðsjármælingar 2018, m.a. torfveggur á svæði 1, grjóthleðslur hlöðunnar á svæði 3 og meint útihús á svæði 5. Vísbendingar um fleiri mannvirki komu í ljós, sérstaklega á svæði 4 og verður svæðið mælt aftur upp með uppfærði jarðsjá, í maí 2019 þar sem GPS verður beintengt við tækin sem mun auðvelda túlkun og úrvinnslu.



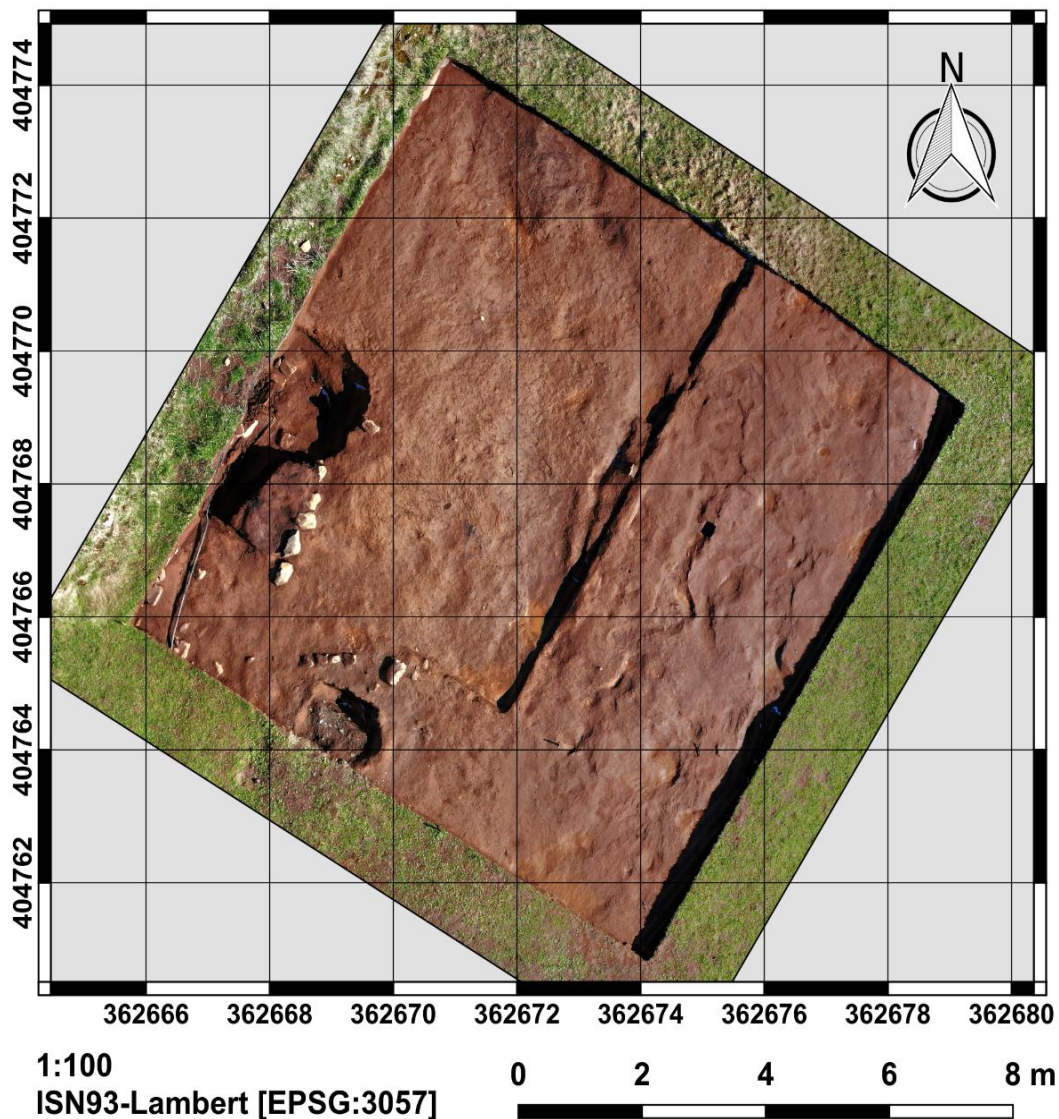
*Mynd 16. Anna Lísu Guðmundsdóttir og Ármann Dan Árnason við jarðsjármælingar í september.*

## Svæði A

Vorið 2018 var uppgraftarsvæði A, sem opnað var 2017, stækkað um 4 metra í austur og 2 metra í suður og varð því 10 x 10 m að stærð. Vorið 2018 var mest unnið á hinu nýja, stækkaða svæði. Ekki var grafið ýkja djúpt og flestir gripir sem fundust á svæðinu eru frá 18. - 20. öld.

## Árbær 2018-19: Svæði A

Loftkort 18.05.2018



Mynd 17. Uppgraftarsvæði A. Loftmynd tekin 18. maí 2019. Kortagerð: Gunnar Grímsson.

Hluti svæðis A hefur orðið fyrir töluverðu raski á síðari árum. Í vesturhorni svæðisins var grafin upp fylling úr skurði sem gerður var fyrir rafmagnsleiðslu og liggur í gegnum svæðið. Í fyllingunni fundust tveir stórir steinar sem gætu verið hluti úr hleðslu á svæðinu. Í suðvesturhorni svæðisins mátti einnig greina fyllingu í skurði sem gerður var fyrir vatnslögn. Fyllingin var aðeins grafin að hluta til og var í henni mikið um stóra steina, torf, móösku og silt.

Á miðju svæði A var torfhrun [5665] með mikilli K~1500 gjósku. Er þetta framhald af torfhruni [3686] sem grafið var 2017 og tengist gulum torfvegg [3775]. Veggurinn liggur ofan á K-1500 in situ og hefur verið túlkaður sem hluti af útihúsi eða gerði. Áætlað er að grafa allt



*Mynd 18. Uppgraftarsvæði A, fyrir miðju vinstra megin má sjá mælistiku sem sýnir staðsetningu torfhruns [5665] úr meintu útihúsi eða gerði. Horft til vesturs.*

mannvirkið fram á næsta ári og mun hlutverk þess þá líklega skýrast betur.

## Snið í skurði [5310] á svæði A

Undir yfirborði við suðurbakka á svæði A kom í ljós nútíma, hringlaga skurður [5310] fylltur af mól. Skurðurinn var sennilega gerður fyrir grunn högglistverks Ásmundar Sveinssonar, *Kona að strokka* (sjá mynd 21) en staðsetningin er sú sama.



Mynd 19. Búið að fjarlægja allar fyllingar úr skurði [5310]. Horft á vesturhluta sniðsins þar sem sést móðskubruni í botni, ásamt raskaðri steinhellu, undir ~1226 gjóskunni.



Mynd 20. Horft niður í skurð [5310] á svæði A.



Mynd 21. Kona að strokka eftir Ásmund Sveinsson á Árbæjarsafni. Myndin er tekin í vesturátt. Listasafn Reykjavíkur.

Fyllingin var fjarlægð úr skurðinum en hann reyndist um 1 metri á dýpt og náði niður í náttúrulegan jökulruðning. Þversnið hans gaf því glögga mynd af aldri mannvistar á svæðinu. Í sniðinu mátti greina torfvegg með miðaldargjóskulaginu ~1226. Um er að ræða fyrstu merki nýs mannvirkis, sem ekki hafði verið greinilegt við rannsóknir fyrri sumur. Yfir hluta þess

var gjóska úr Kötlu~1500 in situ og bendir það til þess að byggingin hafi verið í notkun á milli árunna 1226 og 1500. Undir byggingunni var miðaldagjóskulagið~1226 in situ nánast óslitið allan hringinn í sniðinu. Þar fyrir neðan mátti greina 40 cm þykk mannvistarlæg. Neðarlega sást torf, sennilega torfhrun, með landnámsgjósku og undir því móöskubruni in situ auk þess sem virtist vera brunnin stoð. Þar sem torfið liggur undir 1226 gjósku má ætla að það hafi verið stungið á milli árunna 870 til 1226. Í skurðinum má því greina tvo fasa; hið fyrra frá 870-1226 og hið síðara frá 1226-1500.

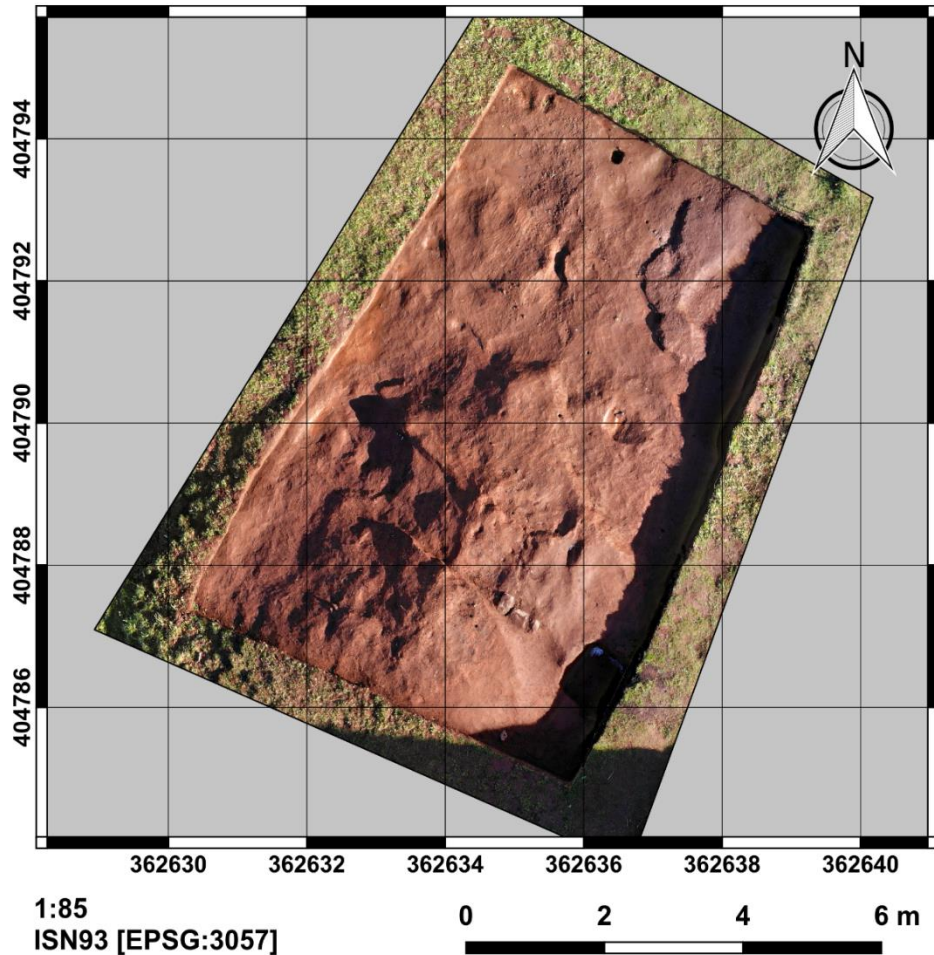
## Svæði B

Vorið 2018 var opnað 6 x 9 m svæði vestur af bæjarhúsunum þar sem öskuhaugur bæjarins hafði verið staðsettur með könnunarskurði 3, sumarið 2016. Í þeim könnunarskurði uppgötvaðist að öskuhaugurinn væri raskaður af nútíma skurði sem innihélt aðflutta brotamöl. Allt umfang skurðarins kom í ljós þegar öskuhaugurinn var opnaður vorið 2018. Hugsanlega er skurðurinn eftir undirstöðu högglistaverks Ásmundar eða eftir fánastöng sem

eitt sinn stóð á svipuðum stað. Einnig má búast við raski vegna smiðjunnar sem var reist 1962-1963.

## Árbær 2018-19: Svæði B

Loftkort 18.05.2018



*Mynd 22. Svæði B. Loftmynd tekin 18. maí af öllu svæðinu. Ummerki eftir könnunarskurð 3 frá 2016 sjást greinilega sunnarlega fyrir miðju. Kortagerð: Gunnar Grímsson.*

Uppgriftarsvæði B einkenndist af móösku, ösku, kolum, brenndum beinum og fokmold. Út frá jarðlagasamhengi er ljóst að yngri hluti öskuhaugsins er norðanmegin og eldri hlutinn sunnan megin, nær smiðjunni. Öskuhaugurinn var grafinn upp með múrskeið og sigtaður að mestu leyti, eða allt að 2/3 hlutar hans.

Svæði B er að mörgu leyti dæmigerður öskuhaugur sem sýnir mannvist í gegnum aldirnar. Ýmsir gripaflokkar komu upp úr haugnum og úr honum hafa alls verið skráð 179 gripánúmer

í Sarp. Helstu gripaflokkar voru dýrabein, glerbrot, járnnaclar. Leirkersbrot voru einnig áberandi og geta þau gefið vísbendingar um nánari aldur haugsins. Einnig var nokkuð um glerbrot af því virtist aðallega eftir áfengis og hugsanlega lyfjaflöskur. Í haugnum fundust þónokkuð af fiskibeinum og skeljar sem gæti bent til verslunar á sjávafangi. Varðveisla dýrabeina í haugnum var góð, mörg þeirra voru í heilu lagi og af nokkrum tegundum, til að mynda úr sauðfé, nautgripum og hestum. Tennur sem við fyrstu sýn líktust hundatönnum fundust einnig stakar. Beinasafnið verður greint af dýrabeinafornleifafræðingi. Öskuhaugar sem þessi hafa mikinn möguleika á að gefa innsýn inn í neyslulíf íbúa svæðisins, heimaframleiðslu og aðkeyptar vörur eins og safnið gefur til kynna. Efniviður öskuhaugsins er einn liður í því að varpa ljósi á samfélagslega stöðu Árbæjar.



*Mynd 23. Nemendur grafa öskuhauginn. Horft í vesturátt.*

## Miðlunar- og safnaþáttur verkefnisins

Á hverju ári heimsækja um 40 þúsund manns Árbæjarsafn og eitt af markmiðum verkefnisins *Fornar rætur Árbæjar* er að miðla fornminjum og starfi fornleifafræðinga bæði til gesta safnsins og lengra út á við. Líkt og undanfarin tvö ár var uppgröfturinn opinn safngestum og

var hluti af leiðsögn um safnið. Viðbrögð safngesta voru með besta móti og sýndu þeir rannsókninni mikinn áhuga, tóku myndir og voru ófeimnir við að spyrja spurninga um verkefnið. Rannsóknin var gerð sýnileg í gegnum samfélagsmiðilinn Instagram undir myllumerkinu #FORNARRÆTUR þar sem allir sem koma að verkefninu geta sett inn myndir og lýsingar. Facebook síða Árbæjarsafns var einnig notuð til að miðla verkefninu til almennings. Tilraunin gekk að öllu leyti mjög vel og tókst að sýna verk fornleifafræðinga í jákvæðu ljósi auk þess að vekja athygli á sögu Árbæjar. Ætlað er að halda þessu miðlunarverkefni áfram út rannsóknina.



Mynd 24. Gestir Árbæjarsafns fræðast um rannsóknina sumarið 2017.



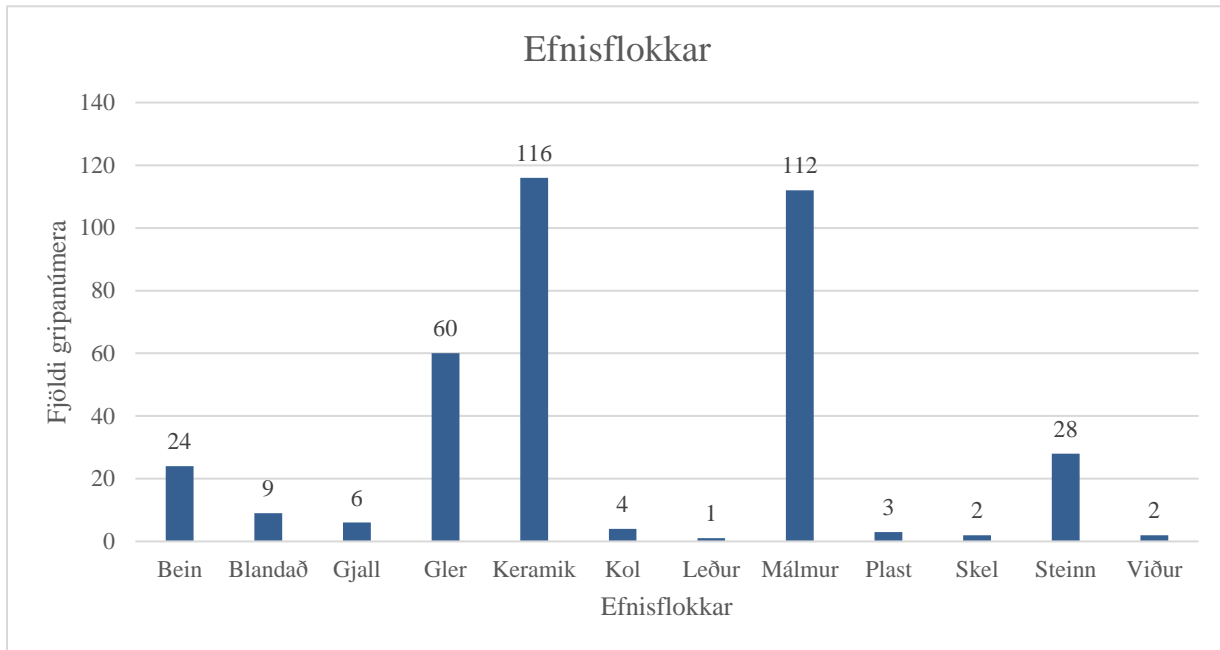
Mynd 25. Nemendur deildu myndum á samfélagsmiðlum undir myllumerkinu #FORNARRÆTUR

## Gripir

Gripir sem fundust við vettvangsvinnu árið 2018 hafa allir verið skráðir í Sarp, menningarsögulegt gagnasafn, undir alls 367 fundanúmerum. Nokkuð var um magnfundi þar sem samansafn gripa úr sama jarðlagi voru skráð undir eitt númer. Þetta á einnig við um dýrabein. Algengasta efnið var keramik en glerbrot og ýmsir málmgripir voru einnig



algengir. Alls voru efnisflokkarnir ellefu og verður fjallað stuttlega um þá hér að aftan.



Mynd 26. Skipting gripa eftir efni. Hafa ber í huga að bein er hér skráð undir 24 númerum en undir hverju númeri eru mörg bein (eða tennur). Mest matarúrgangur úr öskuhaug bæjarins.

## Keramik

Skráð voru 116 gripanúmer undir efnisflokknum keramik. Nokkuð var um samansöfn undir stökum númerum og brotin voru alls um 623. Aðeins 283 þeirra hafa verið flokkuð eftir tegund. Af þeim eru flest úr postulíni en þar á eftir er hvítleir algengastur. Örfá brot hafa verið flokkuð sem rauðleir og jarðleir (sjá mynd 13). Mikill fjöldi óflokkaðra leirkersbrota kann að



Mynd 27. Brot úr bolla (2018-19-7) sem fundust í yfirborðslagi [4773] á svæði A. Á botninum stendur: „Made in Japan“.

skekkja myndina töluvert og ætti því að taka þessari tölfræði með fyrirvara. Af athyglisverðum gripum úr leir má nefna fimm brot úr bolla (2018-19-7) sem fundust í yfirborðslagi [4773] á svæði A. Bollinn er skreyttur með stjörnu, mána og taflborðsmunstruðum borða. Á botni bollans segir: „Made in Japan“ (sjá mynd 14).

## Málmur

Skráð voru 112 gripanúmer undir flokknum málmar, þar af eru nokkur samansöfn. Járnnaclar voru mest áberandi og fjöldi málmbúta með óþekkt hlutverk. Einnig fundust ýmis konar verkfæri og áhöld, svo sem sylgja, brot úr skeið, skothylki, krækja, þrjónn, löm, skeifur og hnappar. Í yfirborðslagi [4773] á svæði A fundust fjögur brot úr nælu (2018-19-21).



*Mynd 28. Brot úr nælu (2018-19-21). Stærsta brotið er skjaldarmerki Reykjavíkurborgar en á minni brotunum er áletrað ártalið 1957 og dagsetningin 17. júní.*

Stærsta brotið er skjaldarmerki

Reykjavíkurborgar en á minni brotunum er annars vegar áletrað ártalið 1957 og dagsetningin 17. júní (sjá mynd 21). Athygli vekur að 1957 er stofnár Árbæjarsafns og nælan er þannig minning um fyrstu gesti safnsins. Í yfirborðslagi [4773] á svæði A fundust þrjár myntir allar frá mismunandi árum; sú elsta (2018-19-181) er frá 1912 eða 1932 en þær nýrri eru frá 1975 (2018-19-46) og 1981 (2018-19-17). Athyglisverðir málmgripir af svæði B voru meðal annars koparhnappur (2018-19-74) sem fannst í jarðlagi [5079] og milla (2018-19-68) úr jarðlagi [4954].

## Gler

Í efnaflokkinn gler voru skráð 60 númer. Þorri glersins var flöskugler í ýmsum litum eða rúðugler. Aðrir glergripir voru meðal annars svört glertala (2018-19-1) í yfirborðslagi [4773] á svæði A. Í lagi [5395] á svæði B fundust tvö brot úr staupglasi, hugsanlega passaglasi (2018-19-297 og 2018-19-298).



*Mynd 29. Glertala (2018-19-1) úr yfirborðslagi [4773] á svæði A.*

## Steinn

24 gripanúmer voru skráð undir flokki steina. Um helmingur steingripa voru brýni eða brýnisbrot og einnig fundust nokkrar eldtinnur. Í lagi [5395] á svæði B fannst brot úr fiskisleggju (2018-19-169). Lítill steinn (2018-19-189) sem vegur 175g fannst í lagi [5395] á svæði B. Nokkur göt eru á honum sem virðist að hluta til vera náttúruleg en að hluta til manngerð. Hugsanlega var steinninn notaður sem lóð.

## Bein

Í efnaflokk beina voru skráð 24 gripanúmer en þar af eru mörg samansöfn. Til að mynda var skráð eitt samansafn af fiskibeinum (2018-19-276) úr lagi [5395] á svæði B. Aðeins lítill hluti beinanna hefur verið greindur en flest virðast þau við fyrstu sýn vera úr húsdýrum. Gripir úr beinum voru nokkrir, til dæmis tala úr beini (2018-19-22) sem fannst í yfirborðslagi [4773] á svæði A og gripur (2018-19-141) með útskorið mynstur sem fannst í lagi [5395] á svæði B.



Mynd 30. Samansafn af dýrabeinum og tönnum (2018-19-243) úr lagi [5395] á svæði B.

Í lagi [5358] fundust nokkur bein með gegnumslagnum nöglum (2018-19-174, 2018-19-176 og 2018-19-185) en hlutverk þeirra er óþekkt.

## Annað

Aðrir efnisflokkar voru kol, gjall, leður, viður, skel og plast. Athyglisverðir gripir úr þessum flokkum voru til að mynda heil skel (2018-19-239) sem fannst í lagi [5395] á svæði B. Í sama jarðlagi fannst hluti úr leðurskósóla með kopanöglum; 2018-19-76.



Mynd 31. Gripur 2018-19-174, úr beini með málpinum.



Mynd 32. Leðurskósóli með koparnöglum (2018-19-76) úr lagi [5395].

## Lokaorð

Árið 2018 voru grafin jarðlög frá 16.- 20. öld á tveimur svæðum innan bæjarstæðis Árbæjar; annars vegar í öskuhaug bæjarins og hins vegar á stækkuðu uppraftarsvæði A. Í þessum áfanga var einna áhugaverðast snið nútímaskurðar á suðurbakka svæðis A sem sýnir enn og aftur fram á það að Árbær á sér lengri sögu en ritaðar heimildir gefa til kynna. Í sniðinu sáust einnig fyrstu merki mannvirkis sem hefur ekki verið greinilegt við uppgröft fyrri sumur.

Mannvirkið er frá tímabili (1226-1500) þar sem litlar sem engar ritaðar heimildir eru til um Árbæ og er því dýrmæt heimild um elstu skeið mannvistar. Á miðju uppgriftarsvæði A kom í ljós framhald af torfhruni með mikilli K~1500 gjósku sem tengist mannvirki 3. sem fannst við uppgröft sumarið 2017. Áætlað er að grafa mannvirkið fram að fullu á næsta ári og þannig mun hlutverk þess vonandi skýrast betur. Einnig er áætlað að ljúka uppgreftri á öskuhaugnum en hann er mikilvæg heimild um þróun búsetu og efnismenningar í Árbæ. Markmiðum jarðsjármælinga var náð og bar mælingagögnum vel saman við uppgriftargögn frá þeim svæðum sem uppgröftur hefur farið fram; svæði A, könnunarskurðir 1, 2, 4 og 5. Sérstakan áhuga vakti svæði 4 þar sem virtust vera 2-3 samsíða rými og verður svæðið jarðsjármælt aftur árið 2019 með því markmiði að framkalla þrívíddarmælingar en til þess þarf að ganga svæðið í tvær áttir með jarðsjánni. Með frekari jarðsjármælingunum er einnig ætlað að efla þekkingu íslenskra fornleifafræðinga á aðferðafræðinni.

Verkefnið *Fornar rætur Árbæjar* mun halda áfram næstu árin og verður framvindu þess og niðurstöðum miðlað til almennings með fjölbreyttum hætti.



Mynd 33. Hópmýnd af nemendum og leiðbeinendum á fyrsta degi uppgriftar í Árbæ 2018.

## English Summary

*Fornar rætur Árbæjar* is an archaeological research project conducted by The Reykjavík City Museum in co-operation with the University of Iceland. The aim of the project is to investigate the origins and early development of the Árbær farm and to communicate the results of the research to the visitors of the City Museum and reach a wider audience through social media.

In 2018, geophysical survey was conducted using GPR (Ground Penetrating Radar) in the periods of 3<sup>rd</sup>- 4<sup>th</sup> May and 3<sup>rd</sup>- 4<sup>th</sup>, 6<sup>th</sup> -7<sup>th</sup> September. A total area of 745 m<sup>2</sup> was measured, including the area around the church and east and north of Árbær. Archaeological excavations were carried out in two areas (A and B) within the farmstead of Árbær as a part of the course FOR406G taught at the University of Iceland. An area (B) of 9x7 m was opened in the midden. The area consisted of peatash, charcoal and burned bones. Coring was conducted at the midden in 2017 which revealed that the deposits are dated post 1500 AD. This has indicated that the midden was in use from the 16<sup>th</sup>-20<sup>th</sup> century. The stratigraphy of the midden suggests that the northern side of the excavated area is of a later period (the division of the midden can also be shown on old photos of the farm, see image 1 in this report) and the southern area is earlier. The midden will be excavated further in 2019.

Area A was originally opened in 2017, and was extended by 4 meters east and 2 meters south during the spring of 2018. After the extension area A was 10x10 m. Most of the excavation was carried out in the extended area. Most of the artefacts retrieved from area A were fairly recent, from the 18<sup>th</sup>-20<sup>th</sup> centuries. In the middle of area A, some turf collapse containing tephra from the K~1500 volcanic eruption was detected. The turf is probably related to structure 3, which was found in the summer of 2017 and has been interpreted as an outhouse or a boundary wall. The plan is to excavate this structure fully next summer. A modern cut, reaching down to moraine, was detected in the south of area A. The profiles of the cut revealed a turf wall containing ~1226 tephra and a floor layer. These are the first signs of a before unknown structure. Above it K~1500 tephra in situ suggests that the building was in use some time between 1226-1500. The most common artefacts retrieved from the excavation in this season were various types of ceramics, glass and metals, such as iron nails and rivets.

The geophysical survey in Árbær was successful and will be continued next season. The aim is to get a better understanding of the method which is widely used to detect archaeological features throughout the world. In short, the data produced was compared to the archaeological data retrieved from excavation in previous years. The geo data revealed the same structures (and potentially new ones) that were already known from the excavated areas. Area 4 was particularly interesting and will be further investigated next season with the intent to get 3D data on what seems to be 2-3 adjacent rooms from an unknown structure. Written sources about Árbær are scarce from this period and thus the structure offers valuable insight into the early development of Árbær's settlement. Below this structure was a layer of ~1226 tephra in situ and further below, some turf collapse containing the settlement tephra. The profiles reveal that the settlement of Árbær began earlier than the written sources suggest.

The project will continue for a few more years and its results will be communicated to the general public in various forms.

## Heimildaskrá

- Annálar 1400-1800. Annales Islandici. Posteriorum sæculorum*, 1.- 4. bindi. (1922-1927).  
Reykjavík: Hið íslenska bókmenntafélag.
- Árni Hjartarson, Helgi M. Sigurðsson (ritstjóri) og Reynir Vilhjálmsson. (1998). *Ellíðaárdalur: Land og Saga*. Reykjavík: Mál og Mynd í samstarfi við Árbæjarsafn og Borgarskipulag.
- Diamata, B., Steinberg, J., Bolender, D. (án árs). *Report of the Skagafjörður Archaeological Settlement Survey 2008: GPR at Stóra Seyla*.
- Ellíðaárnar keyptar. (1906, 8. ágúst). *Lögrétta*, bls. 150. Sótt í desember 2018 af [http://timarit.is/view\\_page\\_init.jsp?pageId=2275644](http://timarit.is/view_page_init.jsp?pageId=2275644)
- Guðmundur Ólafsson. (1988). *Hjónadysjar í Kópavogi*. Reykjavík: Þjóðminjasafn Íslands.
- Hörður Ágústsson. (1992). „Árbær í Mosfellssveit. Stutt sögulegt yfirlit um bæ og búendur ásamt tillögum að endurbyggingu bæjarhúsa þar“. Í Helgi M. Sigurðsson (ritstjóri), *Söguspejll: afmælisrit Árbæjarsafns*. Reykjavík: Árbæjarsafn og Hið íslenska bókmenntafélag, bls. 80-111.
- Hrefna Róbertsdóttir. (1992). Reykvíkingafélagið 1940-1992. Í Helgi M. Sigurðsson (ritstjóri), *Söguspejll: afmælisrit Árbæjarsafns*. Reykjavík: Árbæjarsafn og Hið íslenska bókmenntafélag, bls. 59-79.
- Íslenzkt fornbréfasafn V. Diplomatarium Islandicum*, 5. bindi. (1899-1902). Kaupmannahöfn og Reykjavík: Hið íslenska bókmenntafélag.
- Jarðabók Árna Magnússonar og Páls Vídalíns*, 3. bindi. (1923-1924). Kaupmannahöfn: Hið íslenska fræðafélag í Kaupmannahöfn.
- Jarðatal á Íslandi, með brauðalýsingum, fólkstölu í hreppum og prestaköllum, ágripi úr búnaðartöflum 1835-1845 og skýrslum um sölu þjóðjarða á landinu*. (1847). Kaupmannahöfn: Jón Johnsen.
- Margrét Björk Magnúsdóttir og Anna Lísu Guðmundsdóttir. (2015). *Framkvæmdareftirlit vegna viðhalds á Árbæ 2015*. Skýrsla nr. 172. Reykjavík: Borgarsögusafn Reykjavíkur.
- Schmidt, D., Linford, P., Linford, N., David, A., Gaffney, C., Sarris, A. and Fassbinder, J. (án árs). *EAC GUIDELINES FOR THE USE OF GEOPHYSICS IN ARCHAEOLOGY. Questions to Ask and Points to Consider. EAC GUIDELINES 2*. Europae Archaeologiae Concilium. [Rafræn útgáfa].



Sólrún Inga Traustadóttir og Anna Lís Guðmundsdóttir. (2017). *Fornar rætur Árbæjar. Fornleifarannsókn. Áfangaskýrsla 2016*. Skýrsla nr. 179. Reykjavík: Borgarsögusafn Reykjavíkur.

Sólrún Inga Traustadóttir. (2018). *Fornar rætur Árbæjar. Fornleifarannsókn. Áfangaskýrsla 2017*. Skýrsla nr. 190. Reykjavík: Borgarsögusafn Reykjavíkur.

Steinunn Kristjánsdóttir. (2017). *Leitin að klaustrunum: klausturhald á Íslandi í fimm aldir*. Reykjavík: Sögufélag.

# Viðauki I – Fundaskrá



Fundanúmer	Jarðlag	Efni	Lýsing	Svæði	Fjöldi	Brot	Þyngd	L/B/H	ATH
2918-19-1	4773	Gler	Tala	A	1		0,7 g	1,4x1,4x* cm	
2018-19-2	4773	Brenndur leir	Keramik	A	1	15			
2018-19-3	5395	Brenndur leir - Steinleir	Keramik	B	1	3			
2018-19-4	4773	Gler	Glerbrot	A	1	18			
2018-19-5	4773	Gler	Glerbrot	A	1	9			
2018-19-6	4773	Málmur - Koparblanda	Hnappur	A	1	2	2,4 g	1,6x1,6x0,5 cm	
2019-19-7	4773	Brenndur leir - Postulín	Keramik	A	1	11	53,4 g		
2018-19-8	4773	Málmur - Koparblanda	Koparplata	A	1		14,5 g	7,5x1,5x0,1 cm	
2018-19-9	4954	Viður	Óskilgreindur hlutur	B	1	2			
2018-19-10	4773	Málmur - Járn	Gormur	A	1		47 g	10,5x2,5x* cm	
2018-19-11	4773	Málmur	Festing	A	1		197 g	4x18x35 cm	
2018-19-12	4773	Málmur	Óskilgreindur hlutur	A	1	2	23,3 g		
2018-19-13	4773	Málmur	Hnappur	A	1		0,4 g	1,3x1,3x* cm	
2018-19-14	4954	Bein - Dýrabein	Bein	B	1	37			Hreinsun
2018-19-15	4773	Brenndur leir	Keramik	A	1	1			
2018-19-16	4773	Málmur	Skeifa	A	1		273,6 g		
2018-19-17	4773	Málmur	Mynt	A	1		63 g	2,3x2,3x* cm	5 krónur - 1981
2018-19-18	4954	Málmur - Koparblanda	Hnappur	A	1		1,1 g	1,4x1,4x* cm	
2018-19-19	4773	Málmur - Koparblanda	Óskilgreindur hlutur	A	1		1,5 g	3,3x1,9x* cm	
2018-19-20	4773	Málmur	Tala	A	1	1	0,6 g	1,4 cm	
2018-19-21	4773	Málmur	Næla	A	1	4	6 g		
2018-19-22	4773	Bein	Tala	A	1	1	3 g		

Fundanúmer	Jarðlag	Efni	Lýsing	Svæði	Fjöldi	Brot	Þyngd	L/B/H	ATH
2018-19-23	4773	Gler	Glerbrot	A	1	5	15,4 g		
2018-19-24	4773	Gler	Glerbrot	A	1	10	7,9 g		
2018-19-25	4773	Gler	Glerbrot	A	1	6	4,3 g		
2018-19-26	4773	Gler	Glerbrot	A	1	4	15,4 g		
2018-19-27	4773	Gler	Glerbrot	A	1	5	54,7 g		
2018-19-28	4773	Gler	Glerbrot	A	1	5	7,4 g		
2018-19-29	4773	Gler	Glerbrot	A	1	2	5,8 g		
2018-19-30	4773	Gler	Glerbrot	A	1	4	7,4 g		
2018-19-31	4773	Gler	Glerbrot	A	1	9	7,6 g		
2018-19-32	4773	Gler	Glerbrot	A	1	8	14,4 g		
2018-19-33	4773	Gler	Glerbrot	A	1	8	10,6 g		
2018-19-34	4773	Gler	Glerbrot	A	1	5	4,5 g		
2018-19-35	4773	Gler	Glerbrot	A	1	3	12,3 g		
2018-19-36	4773	Brenndur leir	Keramik	A	1	2	36,2 g		
2018-19-37	4773	Brenndur leir	Keramik	A	1	3	16,3 g		
2018-19-38	4773	Brenndur leir	Keramik	A	1	1	4 g		
2018-19-39	4773	Brenndur leir	Keramik	A	1	8	16 g		
2018-19-40	4773	Brenndur leir	Keramik	A	1	3	4 g		
2018-19-41	4773	Brenndur leir	Keramik	A	1	3	2,5 g		
2018-19-42	4773	Brenndur leir	Keramik	A	1	3	5,5 g		
2018-19-43	4773	Brenndur leir	Keramik	A	1	3	6,2 g		
2018-19-44	4773	Brenndur leir	Keramik	A	1	6	7,5 g		

Fundanúmer	Jarðlag	Efni	Lýsing	Svæði	Fjöldi	Brot	Þyngd	L/B/H	ATH
2018-19-45	4773	Brenndur leir	Keramik	A	1	16	11,8 g		
2018-19-46	4773	Málmur	Mynt	A	1	1	4,6 g		5 krónur - 1975
2018-19-47	4773	Málmur	Óskilgreindur hlutur	A	1	1	15,3 g	3,9x3,4x* cm	
2018-19-48	4773	Málmur	Óskilgreindur hlutur	A	1		405 g		
2018-19-49	4773	Málmur	Óskilgreindur hlutur	A	1		562 g		
2018-19-50	4773	Málmur	Bolti	A	1		456 g		
2018-19-51	4773	Málmur	Óskilgreindur hlutur	A	1		240 g		
2018-19-52	4773	Málmur	Óskilgreindur hlutur	A	1		158 g		
2018-19-53	4773	Málmur, Gler	Glerbrot	A	1	17	1460 g		
2018-19-54	4773	Málmur	Gjall	A	1	7	24 g		
2018-19-55	4773	Steinn - Flöguberg	Brýni	A	1	1	37 g	34x14x* cm	
2018-19-56	4773	Bein - Dýrabein	Tönn	A	1	2	241 g		
2018-19-57	4773	Málmur - Járn	Málmur - Járn	A	1	2	2378 g		
2018-19-58	4954	Málmur	Óskilgreindur hlutur	B	1	8	904 g		
2018-19-59	4954	Málmur	Óskilgreindur hlutur	B	1	9	2274 g		
2018-19-60	4954	Málmur	Óskilgreindur hlutur	B	1	4	374 g		
2018-19-61	4954	Brenndur leir - Rauðleir	Keramik	B	1		39,2 g	5,2x3,4x* cm	
2018-19-62	4954	Steinn - Flöguberg	Brýni	B	1		62,1 g	7,5x2,2x* cm	
2018-19-63	4954	Málmur - Járn	Nagli	B	7				
2018-19-64	4554	Brenndur leir - Postulín	Keramik	B	1	9			

Fundanúmer	Jarðlag	Efni	Lýsing	Svæði	Fjöldi	Brot	Þyngd	L/B/H	ATH
2018-19-65	4554	Brenndur leir - Postulín	Keramik	B	1	3			
2018-19-66	4554	Gler	Glerbrot	B	1	9			
2018-19-67	4554	Brenndur leir - Steinleir	Keramik	B	1	4			
2018-19-68	4554	Málmur	Milla	B	1		1,3 g	2,3x1,6x* cm	
2018-19-69	4554	Brenndur leir	Krítarpípa	B	1	2		2,8x0,7x* cm	
2018-19-70	4954	Bein - Dýrabein	Tönn	B	1	1	4 g	4x1,1x* cm	
2018-19-71	5079	Brenndur leir - Postulín	Keramik	A	1	9	21,4 g		
2018-19-72	5079	Gler	Glerbrot	A	1	14	107,6 g		
2018-19-73	5079	Málmur - Kopar	Hnappur	A	1	14	3,7 g		
2018-19-74	5079	Málmur - Kopar	Hnappur	B	1	1	1,5 g	1,6x0,7x* cm	
2018-19-75	4773	Brenndur leir	Keramik	A	1	1	0,8 g	3,1x2,2x* cm	
2018-19-76	5395	Leður, Málmur - Kopar	Skósóli	B	1		43,3 g	9x6x2 cm	
2018-19-77	5079	Brenndur leir	Keramik	A	1	24			
2018-19-78	5079	Brenndur leir	Keramik	A	1	22			
2018-19-79	5079	Brenndur leir-Postulín	Keramik	A	3	18			
2018-19-80	4954	Brenndur leir	Keramik	B	1	4			
2018-19-81	5079	Brenndur leir	Keramik	A	1	4			

Fundabúmer	Jarðlag	Efni	Lýsing	Svæði	Fjöldi	Brot	Þyngd	L/B/H	ATH
2018-19-82	4954	Brenndur leir	Keramik	B	1	2			
2018-19-83	4954	Brenndur leir	Keramik	B	1	10			
2018-19-84	4954	Brenndur leir	Keramik	B	1	7			
2018-19-85	5163	Málmur - Kopar	Óskilgreindur hlutur	B	1	3	3,5 g		
2018-19-86	5395	Viður, Málmur - Koparblanda	Hnífur	B	1	6			
2018-19-87	4954	Brenndur leir - Steinleir	Keramik	B	1	2			
2018-19-88	4954	Gler	Glerbrot	B	1	11			
2018-19-89	4954	Gler	Glerbrot	B	1	15			
2018-19-90	4954	Brenndur leir- Postulín	Keramik	B	1	10			
2018-19-91	4925	Málmur - Járn	Naglabrot	A	1	6			
2018-19-92	4954	Gler	Glerbrot	B	1	3			
2018-19-93	4925	Gler	Glerbrot	A	1	3			
2018-19-94	4954	Brenndur leir- Postulín	Keramik	B	1	11			
2018-19-95	4954	Brenndur leir- Postulín	Keramik	B	1				
2018-19-96	5166	Gler	Glerbrot	B	1	2			
2018-19-97	5166	Málmur	Skothylki	B	1		47 g	2x2x1 cm	
2018-19-98	4954	Brenndur leir- Steinleir	Keramik	B	1				
2018-19-99	5166	Gler	Glerbrot	B	1	4			
2018-19-100	5395	Málmur	Hnífsblað	B	1			145x2x1 cm	
2018-19-101	5166	Málmur	Óskilgreindur hlutur	B	1	6			
2018-19-102	5166	Brenndur leir - Postulín	Keramik	B	1	9	27,7 g		

Fundanúmer	Jarðlag	Efni	Lýsing	Svæði	Fjöldi	Brot	Þyngd	L/B/H	ATH
2018-19-103	5166	Gler	Glerbrot	B	1	5			
2018-19-104	5166	Gler	Glerbrot	B	1	8	167 g		
2018-19-105	5166	Brenndur leir - Postulín	Keramik	B	1	33	43,6 g		
2018-19-106	5166	Brenndur leir	Keramik	B	1	8			
2018-19-107	5166	Málmur	Óskilgreindur hlutur	B	1	5			
2018-19-108	5166	Gler	Glerbrot	B	1	7			
2018-19-109	5166	Gler	Glerbrot	B	1	12	15 g		
2018-19-110	5166	Gler	Glerbrot	B	1	5	12,3 g		
2018-19-111	5166	Gler	Glerbrot	B	1	5	11,4 g		
2018-19-112	5166	Gler	Glerbrot	B	1		21	2,5x2,5x4,5 cm	
2018-19-113	5166	Gler	Glerbrot	B	1	8			
2018-19-114	5166	Brenndur leir - Postulín	Keramik	B	1	3	2,8 g	2,6x2,6x0,2 cm	
2018-19-115	5166	Brenndur leir	Krítarpípa	B	1		2 g	0,7x0,7x3,6 cm	
2018-19-116	5166	Brenndur leir - Postulín	Keramik	B	1	11	33,8 g		
2018-19-117	5166	Brenndur leir	Keramik	B	1	5	58,6 g		
2018-19-118	5166	Gler	Glerbrot	B	1	8	21,6 g		
2018-19-119	5166	Brenndur leir - Postulín	Keramik	B	1	25	35,6 g		
2018-19-120	5166	Brenndur leir	Keramik	B	1	4	26,5 g		
2018-19-121	5166	Brenndur leir	Keramik	B	1	19	100,2 g		
2018-19-122	5166	Brenndur leir	Keramik	B	1	6	44,9 g		



Funfanúmer	Jarðlag	Efni	Lýsing	Svæði	Fjöldi	Brot	Þyngd	L/B/H	ATH
2018-19-123	5166	Brenndur leir	Keramik	B	1	5	91,8 g		
2018-19-124	5166	Brenndur leir	Keramik	B	1	7	75,9 g		
2018-19-125	5166	Brenndur leir	Keramik	B	1	9	48,5 g		
2018-19-126	5166	Brenndur leir	Keramik	B	1	4	7,1 g		
2018-19-127	5166	Steinn	Tinna	B	1		46,1 g	5,5x4,5x2,3 cm	
2018-19-128	5166	Brenndur leir	Keramik	B	1	2			
2018-19-129	5166	Brenndur leir	Keramik	B	1	6	25,1 g		
2018-19-130	5166	Brenndur leir	Keramik	B	1	3	8,4 g		
2018-19-131	5166	Leir	Keramik	B	1	6			
2018-19-132	5166	Brenndur leir	Keramik	B	1	20	77,2 g		
2018-19-133	5166	Brenndur leir	Keramik	B	1	9	29,5 g		
2018-19-134	5395	Steinn - Flöguberg	Brýnisbrot	B	1		342 g	76x28x11 cm	
2018-19-135	5395	Gler	Flaska	B	1	5	351 g		
2018-19-136	5395	Viður, Málmur - Kopar	Handfang	B	1	3	81 g		
2018-19-137	5395	Málmur	Hnífur	B	1		99 g	71x16x* cm	
2018-19-138	5395	Málmur - Koparblanda	Krækja	B	1		1 g	12x9x* cm	
2018-19-139	5395	Málmur	Óskilgreindur hlutur	B	1	4	32 g		
2018-19-140	5395	Steinn - Flöguberg	Brýnisbrot	B	1		59,5 g	7,2x3x2,4 cm	
2018-19-141	5395	Bein	Bein	B	1		6 g	1,2x11x5 cm	

Fundanúmer	Jarðlag	Efni	Lýsing	Svæði	Fjöldi	Brot	Þyngd	L/B/H	ATH
2018-19-142	5395	Málmur	Óskilgreindur hlutur	B	1		11,4 g	5x3,3x0,7 cm	
2018-19-143		Bein - Dýrabein	Tönn		1				
2018-19-144	4117	Málmur - Koparblanda	Krækja	A	1		6 g	18x18x* cm	
2018-19-145	5079	Brenndur leir	Krítarpípa	A	1		12 g	32x14x* cm	
2018-19-146	5079	Steinn - Flöguberg	Brýnisbrot	A	1		234 g	68x18x12 cm	
2018-19-147	5079	Steinn	Steinn	A	1		389 g	57x41x15 cm	
2018-19-148	5665	Steinn - Flöguberg	Brýnisbrot	A	1		179 g	7x4x9 cm	
2018-19-149	5079	Steinn	Steinn	A	1		194 g	41x3x12 cm	
2018-19-150	5079	Málmur - Koparblanda	Óskilgreindur hlutur	A	1		1 g	9x3x* cm	
2018-19-151	5079	Steinn - Flöguberg	Brýnisbrot	A	1		153 g	42x37x8 cm	
2018-19-152	5079	Málmur - Koparblanda	Óskilgreindur hlutur	A	1		31 g	18x19x* cm	
2018-19-153	5079	Steinn	Steinn	A	1		6 g	11x12x* cm	
2018-19-154		Málmur	Gjall		1				
2018-19-155	4717	Brenndur leir	Keramik	A	1	3			
2018-19-156	4834	Málmur - Járn	Óskilgreindur hlutur	A	1		7 g	45x11x17 cm	
2018-19-157	4717	Málmur - Járn	Óskilgreindur hlutur	A	1	5	517 g		
2018-19-158	5166	Málmur - Járn	Skeifa	B	1	2	356 g		
2018-19-159	5166	Málmur	Óskilgreindur hlutur	B	1	7			
2018-19-160	5166	Málmur	Óskilgreindur hlutur	B	1	5			
2018-19-161	5166	Málmur	Óskilgreindur hlutur	B	1	2			

Fundanúmer	Jarðlag	Efni	Lýsing	Svæði	Fjöldi	Brot	Þyngd	L/B/H	ATH
2018-19-162	5079	Steinn - Flöguberg	Brýnisbrot	A	1		474 g	9.7x2.8x1.1 cm	
2018-19-163	4834	Málmur	Naglabrot	A	1	20			
2018-19-164	4834	Málmur	Nagli	A	20				
2018-19-165	5395	Bein - Dýrabein	Bein	B	72				
2018-19-166		Málmur	Óskilgreindur hlutur		3				
2018-19-167	5665	Málmur	Óskilgreindur hlutur	A	1	5			
2018-19-168	5395	Málmur	Óskilgreindur hlutur	B	1				
2018-19-169	5395	Steinn	Fiskisleggja	B	1	1			
2018-19-170	4925	Málmur	Óskilgreindur hlutur	A	1	18			
2018-19-171	5395	Viður, Málmur	Óskilgreindur hlutur	B	1				
2018-19-172	5797	Steinn - Flöguberg	Brýni	A	1				
2018-19-173	5395	Steinn - Flöguberg	Brýnisbrot	B	1	2			
2018-19-174	5358	Málmur, Bein	Óskilgreindur hlutur	A	1	1			
2018-19-175	4120	Plast	Perla	A	1				
2018-19-176	5358	Málmur, Bein	Óskilgreindur hlutur	A	1	2			
2018-19-177	5854	Steinn - Flöguberg	Brýnisbrot	A	1	2			
2018-19-178	5395	Málmur - Brons	Næla	B	1				
2018-19-179	5423	Viður, Málmur - Kopar	Óskilgreindur hlutur	B	1	2			
2018-19-180	5395	Málmur - Koparblanda	Málmleifar	B	1	8			

Fundanúmer	Jarðlag	Efni	Lýsing	Svæði	Fjöldi	Brot	Þyngd	L/B/H	ATH
2018-19-181	4773	Málmur	Mynt	A	1				25 aurar - 1912/1912
2018-19-182	5858	Málmur	Gjall	A	1				
2018-19-183	5395	Málmur - Koparblanda	Óskilgreindur hlutur	B	1	3			
2018-19-184	5358	Málmur	Óskilgreindur hlutur	A	1	4			
2018-19-185	5358	Málmur, Bein	Óskilgreindur hlutur	A	1	5			
2018-19-186	5395	Steinn	Steinn	B	1	2			
2018-19-187	6165	Steinn	Steinn	A	1				
2018-19-188	5395	Steinn	Fiskisleggja	B	1				
2018-19-189	5395	Steinn	Steinn	B	1		175 g		
2018-19-190	5854	Málmur	Óskilgreindur hlutur	A	1	24			
2018-19-191	5423	Málmur	Óskilgreindur hlutur	B	1	7			
2018-19-192	5358	Málmur, Steinn	Óskilgreindur hlutur	A	1	8			
2018-19-193	5358	Málmur	Óskilgreindur hlutur	A	1	5			
2018-19-194	5395	Brenndur leir	Keramik	B	1	25			
2018-19-195	5395	Brenndur leir	Keramik	B	1				
2018-19-196	5395	Brenndur leir	Keramik	B	1	2			
2018-19-197	5000	Brenndur leir	Keramik	B	1	4			
2018-19-198	5395	Gler	Glerbrot	B	1	2			
2018-19-199	5243	Gler	Glerbrot	B	1	1			
2018-19-200	5026	Gler	Glerbrot	B	1	1			
2018-19-201	5395	Brenndur leir	Keramik	B	1	4			
2018-19-202	5358	Brenndur leir	Keramik	A	1	2			

Fundanúmer	Jarðlag	Efni	Lýsing	Svæði	Fjöldi	Brot	Þyngd	L/B/H	ATH
2018-19-203	4773	Gler	Glerbrot	A	1	2			
2018-19-204	5000	Gler	Glerbrot	B	1	4			
2018-19-205	5423	Gler	Glerbrot	B	1	3			
2018-19-206	5358	Gler	Glerbrot	A	1	2			
2018-19-207	4717	Gler	Glerbrot	A	1	6			
2018-19-208	5395	Gler	Glerbrot	B	1	7			
2018-19-209	5079	Gler	Glerbrot	A	1	6			
2018-19-210	5538	Gler	Glerbrot	A	1	3			
2018-19-211	5026	Brenndur leir	Keramik	B	1	2			
2018-19-212	5079	Brenndur leir	Keramik	A	1	9			
2018-19-213	5395	Brenndur leir	Keramik	B	1	1			
2018-19-214	5243	Brenndur leir	Keramik	B	1	1			
2018-19-215	6165	Brenndur leir	Keramik	A	1	1			
2018-19-216	4834	Brenndur leir - Postulín	Keramik	A	1	4			
2018-19-217	5395	Steinn - Flöguberg	Brýnisbrot	B	1	1	26 g	82x6x13 cm	
2018-19-218	5166	Steinn	Steinn	B	1		25 g	58x3x9 cm	
2018-19-219	5538	Brenndur leir - Postulín	Keramik	A	1	1			
2018-19-220	5538	Brenndur leir - Hvítleir	Keramik	A	1	2	3 g	32x23x45 cm	
2018-19-221	5538	Brenndur leir - Rauðleir	Keramik	A	1	1	5 g	17x13x4 cm	
2018-19-222	4773	Málmur - Járn	Nagli	A	1	1	5 g	42x18x11 cm	
2018-19-223	4120	Málmur - Járn	Nagli	A	2	1	22 g	39x2x1 cm	

Fundnúmer	Jarðlag	Efni	Lýsing	Svæði	Fjöldi	Brot	Þyngd	L/B/H	ATH
2018-19-224	5079	Málmur - Járn	Nagli	A	3		21 g	38x18x9 cm	
2018-19-225	5538	Málmur - Járn	Nagli	A	2		9 g	33x18x9 cm	
2018-19-226	4717	Málmur - Járn	Nagli	A	68		265 g		
2018-19-227	5854	Málmur-Járn	Óskilgreindur hlutur	A	1	86	613 g		
2018-19-228	5358	Málmur - Járn	Nagli	A	24		94 g		
2018-19-229	5026	Málmur	Nagli	B	4	5	42 g		
2018-19-230	5000	Málmur - Járn	Nagli	B	2		9 g	56x8x7 cm	
2018-19-231	5395	Málmur - Járn	Skeifa, Nagli	B	3		59 g	56x22x11 cm	
2018-19-232	5358	Málmur	Nagli	A	11		32 g		
2018-19-233	5854	Málmur - Járn	Nagli	A	1		5 g	3x12x1 cm	
2018-19-234	6165	Málmur - Járn	Nagli	A	6	6	27 g	4x1x1 cm	
2018-19-235	5395	Málmur - Járn	Nagli	B	17		131 g		
2018-19-236	5243	Bein - Dýrabein	Tönn	B	1		3 g	43x1x1 cm	
2018-19-237	4773	Bein - Dýrabein	Bein	A	2		2 g	15x7x2 cm	
2018-19-238	4773	Bein - Dýrabein	Bein	A	1		13 g	2x13x94 cm	
2018-19-239	5395	Kalkskjöldur	Skel	B	1		86 g	10x89x2 cm	Hvít
2018-19-240	5717	Bein - Dýrabein	Tönn	A	1		11 g	2x13x36 cm	
2018-19-241	5538	Bein - Dýrabein	Tönn	A	1		20 g	25x17x44 cm	
2018-19-242	5423	Bein - Dýrabein	Tönn	B	2		32 g	4x26x2 cm	

Fundanúmer	Jarðlag	Efni	Lýsing	Svæði	Fjöldi	Brot	Þyngd	L/H/B	ATH
2018-19-243	5395	Bein Dýrabein	- Bein	B	22		291 g		
2018-19-244	5079	Bein Dýrabein	- Bein	A	16		190 g		
2018-19-245	5395	Bein Dýrabein	- Bein	B	39		661 g		
2018-19-246	5166	Plast	Tala	B	1				
2018-19-247	5166	Gler	Glerbrot	B	1	2			
2018-19-248	5166	Gler	Glerbrot	B	1	8			
2018-19-249	5358	Málmur	Gjall	A	1	7			
2018-19-250	4925	Málmur	Skothylki	A	1				
2018-19-251	4925	Málmur	Gjall	A	1	3			
2018-19-252	4777	Kol	Steinkol	A	1	6			
2018-19-253	5358	Kol	Steinkol	A	1				
2018-19-254	5079	Gler	Glerbrot	A	1	2			
2018-19-255	5358	Málmur - Járn	Nagli	A	1	2			
2018-19-256	4717	Málmur - Járn	Óskilgreindur hlutur	A	1	38			
2018-19-257	4773	Málmur	Gjall		1	5			
2018-19-258	5854	Málmur	Gjall	A	1				
2018-19-259	5358	Málmur	Gjall	A	1				
2018-19-260	5395	Málmur	Gjall	B	1				
2018-19-261	5395	Málmur - Járn	Nagli	B	1	39			
2018-19-262	5166	Málmur - Járn	Nagli	B	1	25			
2018-19-263	4773	Málmur	Nagli	A	1	11			
2018-19-264		Kol	Kol		1	3			
2018-19-265		Málmur - Járn	Nagli	A	1				
2018-19-266		Málmur - Járn	Nagli	A	10	3			
2018-19-267		Kol	Steinkol		1	10			
2018-19-268	6054	Málmur - Járn	Nagli	A	2				

Fundanúmer	Jarðlag	Efni	Lýsing	Svæði	Fjöldi	Brot	Þyngd	L/B/H	ATH
2018-19-269		Plast	Óskilgreindur hlutur	A	1				
2018-19-270	4773	Málmur	Gjall	A	1	1			
2018-19-271		Málmur	Gjall	A	5				
2018-19-272	5395	Málmur	Gjall	B	1				
2018-19-273	4773	Málmur	Gjall	A	2				
2018-19-274	5395	Málmur - Járn, Gjall	Gjall, Nagli	B	1	50			
2018-19-275	5395	Málmur	Gjall	B	3				
2018-19-276	5395	Bein - Fiskibein	Bein	B	1	5	7 g	13,7x4x* cm	
2018-19-277	4954	Brenndur leir	Keramik	B	1		12 g	5,4x0,3x3,9 cm	
2018-19-278	4717	Brenndur leir	Keramik	A	1	3	6 g	4,1x2,6x0,3 cm	
2018-19-279	4834	Brenndur leir	Keramik	A	1	2			
2018-19-280	5079	Brenndur leir	Keramik	A	2		5 g		
2018-19-281	4925	Gler	Glerbrot	A	3		6 g		
2018-19-282	5000	Brenndur leir	Keramik	B	1		18 g	5,1x4,6x0,7 cm	
2018-19-283	5166	Brenndur leir	Keramik	B	1	5	10 g	2,5x1,9x0,6 cm	
2018-19-284	4717	Brenndur leir	Keramik	A	1		2 g	2,3x1,6x0,5 cm	
2018-19-285	4717	Brenndur leir	Keramik	A	1		1 g	2,5x2,1x0,3 cm	
2018-19-286	4717	Brenndur leir - Steinleir	Keramik	A	1		9 g	3,7x1,9x2,1 cm	
2018-19-287	4717	Brenndur leir - Hvítleir	Keramik	A	1	2	2 g		
2018-19-288	4954	Brenndur leir - Hvítleir	Keramik	B	1	13	23 g		
2018-19-289	5395	Bein - Dýrabein	Tönn	B	1		0,5 g	1x0,9x0,6 cm	
2018-19-290	4717	Brenndur leir - Hvítleir	Keramik	A	2		1 g		
2018-19-291	5026	Brenndur leir - Rauðleir	Keramik	B	2		4 g	3,3x1,9x0,4 cm	
2018-19-292	5166	Brenndur leir - Rauðleir	Keramik	B	1	2	17 g	4,4x4,3x0,5 cm	



Fundanúmer	Jarðlag	Efni	Lýsing	Svæði	Fjöldi	Brot	Þyngd	L/B/H	ATH
2018-19-293	5166	Brenndur leir	Keramik	B	2		5 g	2,7x1,9x0,9 cm	
2018-19-294	4954	Brenndur leir - Hvítleir	Keramik	B	3		6 g		
2018-19-295	4954	Brenndur leir - Hvítleir	Keramik	B	1	2	3 g	2,9x1,6x0,4 cm	
2018-19-296	4717	Brenndur leir - Hvítleir	Keramik	A	1	2	1 g	1,8x1,7x0,5 cm	
2018-19-297	5395	Gler	Glerbrot	B	1		2 g	2,4x2x1,1 cm	
2018-19-298	5395	Gler	Glerbrot	B	1		2 g	2,8x1,9x0,4 cm	
2018-19-299	4773	Gler	Tappi	A	1		1 g	1x0,4x0,4 cm	
2018-19-300	5358	Brenndur leir	Keramik	A	1	5	10 g		
2018-19-301	5243	Jaspis	Steinn	B	1	1	11 g	36x32x11 cm	
2018-19-302		Gler	Glerbrot	A	1	1		22x18x2 cm	
2018-19-303		Gler	Glerbrot	A	1		7 g	38x26x* cm	
2018-19-304	4834	Brenndur leir - Hvítleir	Keramik	A	1	3		16x12x5 cm	
2018-19-305	4834	Brenndur leir - Hvítleir	Keramik	A	1	1	3 g	29x18x7 cm	
2018-19-306	5358	Brenndur leir - Hvítleir	Keramik	A	1	1		14x12x2 cm	
2018-19-307	5166	Brenndur leir - Hvítleir	Keramik	A	1	35	28 g		
2018-19-308	5079	Brenndur leir - Hvítleir	Keramik	A	1	16	12 g		
2018-19-309	4773	Málmur - Járn	Óskilgreindur hlutur	A	1	5	20 g	58x24x6 cm	
2018-19-310	4834	Steinn	Steinn	A	1		306 g	95x71x38 cm	
2018-19-311	5079	Brenndur leir - Postulín	Keramik	A	1	3	11 g	40x26x11 cm	

Fundanúmer	Jarðlag	Efni	Lýsing	Svæði	Fjöldi	Brot	Þyngd	L/B/H	ATH
2018-19-312	5797	Málmur - Járn	Hnífur	A	1	3	22 g	85x21x13 cm	
2018-19-313	5166	Brenndur leir - Hvítleir	Keramik	B	1	5	7 g	26x14x6 cm	
2018-19-314	5166	Brenndur leir - Hvítleir	Keramik	B	1	10			
2018-19-315	5538	Málmur - Járn	Nagli	A	5	5	19 g	54x10x* cm	
2018-19-316		Steinn - Flöguberg	Flögubergsbrot	A	1	2	3 g	15x10x2 cm	
2018-19-317	5538	Brenndur leir	Keramik	A	1	1	1 g	23x22x2 cm	
2018-19-318	Yfirb.	Málmur - Járn	Óskilgreindur hlutur	A	1	1	22 g	54x40x19 cm	
2018-19-319	Yfirb.	Málmur - Járn	Nagli	A	1		5 g	36x15x6 cm	
2018-19-320	4843	Gler	Glerbrot	A	1	1	4 g	24x23x4 cm	
2018-19-321	4773	Málmur - Járn	Nagli	A	2	2	7 g		
2018-19-322	Yfirb.	Gler	Glerbrot	A	1	1	1 g	21x12x2 cm	
2018-19-323	Yfirb.	Gler	Glerbrot	A	1				
2018-19-324	Yfirb.	Brenndur leir - Hvítleir	Keramik	A	1	1	1 g	15x11x4 cm	
2018-19-325	5743	Brenndur leir - Hvítleir	Keramik	A	1	1	1 g	15x15x3 cm	
2018-19-326	Yfirb.	Brenndur leir - Hvítleir	Keramik	A	1	1	7 g	61x17x14 cm	
2018-19-327	4773	Brenndur leir - Hvítleir	Keramik	A	1	1	1 g	21x13x4 cm	
2018-19-328	5743	Málmur - Járn	Nagli	A	1	1	2 g		
2018-19-329	5166	Brenndur leir	Keramik	B	1		10 g	34x30x9 cm	
2018-19-330	5395	Kalkskjöldur	Skel	B	1	1	10 g	64x29x4 cm	
2018-19-331		Steinn	Steinn	A	1	1	50 g	4,5x3x2 cm	

Fundanúmer	Jarðlag	Efni	Lýsing	Svæði	Fjöldi	Brot	Þyngd	L/B/H	ATH
2018-19-332	5395	Málmur	Gjall	B	1	1	18 g	3,4x1,8x1,6 cm	
2018-19-333		Gler	Glerbrot	B	1	1	1 g	2x0,5x0,1 cm	
2018-19-334	6165	Viður	Óskilgreindur hlutur	A	1	1		8x1,4x1,3 cm	
2018-19-335	6165	Brenndur leir - Hvítleir	Keramik	A	1	1	1 g	0,7x0,7x0,3 cm	
2018-19-336	6165	Brenndur leir	Krítarpípa	A	1	2	1 g	1,5x0,5x0,3 cm	Leggur, óskreyttur
2018-19-337	5797	Steinn - Flöguberg	Brýnisbrot	A	1	1	1 g	1,1x0,6x0,2 cm	
2018-19-338		Brenndur leir - Hvítleir	Keramik	B	1	1	2 g	2,3x1,1x0,1 cm	
2018-19-339		Bein - Dýrabein	Bein	B	1	1	45 g	12x2x2,2 cm	
2018-19-340		Brenndur leir - Jarðleir	Keramik	B	1	5	61 g	7,5x4,5x2 cm	
2018-19-341	4925	Gler	Glerbrot	A	1	1	4 g	1,8x2x0,2 cm	
2018-19-342	4925	Brenndur leir - Hvítleir	Keramik	A	1	1	1 g	2,1x1,2x0,1 cm	
2018-19-343	4773	Brenndur leir - Hvítleir	Keramik	A	1	6	13 g	3x2,5x0,3 cm	
2018-19-344	5166	Brenndur leir - Jarðleir	Keramik	B	1	2	12 g	4x3,7x0,9 cm	
2018-19-345	5797	Bein - Dýrabein	Tönn	A	1		9 g	4,2x2,4x1 cm	
2018-19-346	5797	Steinn	Steinn	A	1	1	1 g	1,2x0,9x0,1 cm	
2018-19-347	4954	Brenndur leir	Keramik	B	1	1	2 g	2,6x2x0,1 cm	
2018-19-348	5797	Brenndur leir	Keramik	A	1	4	5 g	3,7x1,4x1 cm	
2018-19-349	5395	Brenndur leir	Múrsteinn	B	1	1	1 g	1,1x1,1x1 cm	
2018-19-350	5166	Bein - Dýrabein	Bein	B	1		1128 g		Samansafn af beinum

Fundanúmer	Jarðlag	Efni	Lýsing	Svæði	Fjöldi	Brot	Þyngd	L/B/H	ATH
2018-19-351	5395	Bein - Dýrabein	Bein	B	1		1836 g		
2018-19-352	5423	Bein - Dýrabein	Bein	B	1				
2018-19-353	5293	Bein - Dýrabein	Bein	B	1		712 g		
2018-19-354	5395	Málmur - Járn	Óskilgreindur hlutur	B	4		11 g		
2018-19-355	5395	Málmur - Járn	Skeifa	B	1		49 g		
2018-19-356	5395	Málmur - Járn	Óskilgreindur hlutur	B	1		22 g		
2018-19-357	5395	Viður, Málmur - Járn	Hnífur	B	1		19 g		
2018-19-358		Málmur - Járn	Óskilgreindur hlutur	B	1		258 g		
2018-19-359	5395	Málmur - Járn	Sylgja	B	1		3 g		
2018-19-360	5395	Málmur	Krækja	B	1				
2018-19-361	5079	Málmur	Óskilgreindur hlutur	A	1				
2018-19-362	5395	Leður, Málmur - Kopar	Sprotaendi	B	1		7 g		
2018-19-363	5395	Málmur	Óskilgreindur hlutur	B	3		7 g		
2018-19-364	5395	Málmur	Óskilgreindur hlutur	B	1		10 g		
2018-19-365	4954	Brenndur leir - Hvítleir	Keramik	B	5		6 g		
2018-19-366	Lausaf.	Málmur	Skeið		1				
2018-19-367	5395	Málmur - Járn	Nagli	B	2	2	6 g	4,5x0,9x0,5 cm	

## Viðauki II - Einingaskrá

**Eining nr. 4773**  
**Rannsóknarstaður** Árbær í Reykjavík  
**Rannsóknarár** 2018

**Svæði** A  
**Heiti** Yfirborðslag  
**Tegund** Mannvistarlag  
**Lýsing** Yfirborðslag á nýstækkuðu svæði A til austurs og suðurs. Lagið er mjög þétt en kemur í flögum þegar það er grafið. Gripir: járn, postulín, leir, gler, gjall, múrsteinar og fl.



---

**Eining nr. 4834**  
**Rannsóknarstaður** Árbær í Reykjavík  
**Rannsóknarár** 2018

**Svæði** A  
**Heiti** Fylling  
**Tegund** Fylling  
**Lýsing** Fylling sem er staðsett í pytti [5310] upp við suðursnið fyrir miðju uppgriftarsvæðis A. Efri hluti hennar samanstóð af grófri og fínni möl. Gripir: múrsteinar, járn, skeljar, leirkersbrot, steinn með gati. Neðri hluti fyllingarinnar samanstóð af meira blönduðum jarðvegi, sérstaklega silt og torf, annars sendið, þjappað og mjög grjótkennt. Gripir: Múrsteinar, málmur, leirker og málmleiðsla. Minna er um stærri steina í neðri hluta fyllingarinnar.



---

**Eining nr. 4902**  
**Rannsóknarstaður** Árbær í Reykjavík  
**Rannsóknarár** 2018

**Svæði** A  
**Heiti** Mannvistarlag  
**Tegund** Mannvistarlag  
**Lýsing** Jarðlagið er staðsett í SA horni nýja svæðis A. Það inniheldur steinkol í miklum mæli. Í því voru naglar, möl, gjall og smábrot af leirkerjum, auk einstaka bein, sót, börkur og viðarleifar.



---

**Eining nr. 4925**

**Rannsóknarstaður** Árbær í Reykjavík

**Rannsóknarár** 2018

**Svæði** A

**Heiti** Fylling

**Tegund** Fylling

**Lýsing** Fylling á V-horni svæðis þar sem rafmagnsleiðsla liggur í gegnum svæðið. Misþykkt, mest 20 cm og í halla. Innihélt tvo stóra steina sem eru um 25 cm í þvermál sem gætu verið hluti af hleðslu á svæðinu.



---

**Eining nr. 4954**

**Rannsóknarstaður** Árbær í Reykjavík

**Rannsóknarár** 2018

**Svæði** B

**Heiti** Yfirborðslag í öskuhaug

**Tegund** Mannvistarlag

**Lýsing** Yfirborðslag í öskuhaug, moldarblandað lag með smá móösku. Við hreinsun komu í ljós dýrabein og tennur, járn, gler, postulín og málmur. Einnig 10 kr. smápeningur með ártalinu 1984.



---

**Eining nr. 5000**

**Rannsóknarstaður** Árbær í Reykjavík

**Rannsóknarár** 2018

**Svæði** B

**Heiti** Öskuhaugur

**Tegund** Mannvistarlag

**Lýsing** Jarðlagið er í SA-horni svæðis B. Lagið er skorið af 305 á norðurhlið. Lagið er reglulegt í lögun og flekkótt. Lagið er ofan á öskuhaugi og frekar lítil mannvist að finna í því.



---

**Eining nr. 5026**

**Rannsóknarstaður** Árbær í Reykjavík

**Rannsóknarár** 2018

**Svæði** B

**Heiti** Öskuhaugur

**Tegund** Mannvistarlag

**Lýsing** Jarðlagið er staðsett í NA-hluta svæðis B. Lagið er að hluta til grasótarlag, hluti af ruslahaugnum en þó lítið af úrgangi í laginu, aðallega koladreif.



---

**Eining nr. 5079**

**Rannsóknarstaður** Árbær í Reykjavík

**Rannsóknarár** 2018

**Svæði** A

**Heiti** Ruslalog

**Tegund** Mannvistarlag

**Lýsing** Jarðlagið er staðsett í A-hluta nýja svæðis A. Lagið liggur frekar grunnt undir yfirborði og er ruslalog sem blandað er fokmold. Lagið samanstendur af móösku, brenndum beinum, kolum og ösku.



---

**Eining nr. 5166**

**Rannsóknarstaður** Árbær í Reykjavík

**Rannsóknarár** 2018

**Svæði** B

**Heiti** Öskuhaugur

**Tegund** Öskuhaugur

**Lýsing** Lag í öskuhaugi í NA-horni svæðis B. Mörg brennd bein sem er dæmigert fyrir öskuhauga. Mörg óbennd bein í þokkalegu ástandi ásamt leirkersbrotum og einu broti af krítarpípu.





Eining nr. 5243

Rannsóknarstaður Árbær í Reykjavík

Rannsóknarár 2018

Svæði B

Heiti Öskuhaugur

Tegund Mannvistarlag

Lýsing Mannvistarlag í NA-horni svæði B, staðsett undir [5166]. Lagið inniheldur mikið af beinum og beinahrúga var í botni þess. Gulbrún sendin silt, meðal þjappað. Nokkuð af viðarkolum, einstaka viðarleifar og beinflísar algengar. Jarðlagið er laust á köflum og frekar sterílt fyrir utan beinahrúguna.



---

Eining nr. 5310

Rannsóknarstaður Ábær í Reykjavík

Rannsóknarár 2018

Svæði A

Heiti Pyttur

Tegund Niðurgröftur

Lýsing Pytturinn er á SV- enda á svæði A, ca fyrir miðju og heldur aðeins áfram til suðurs út fyrir uppgraftarsvæðið. Jökulruðningur er í botni hans. Hliðar eru að mestu leiti jafnar og eru lóðréttar. Hann er um 1 metri á dýpt og er að mestu hringlaga. Tvær fyllingar voru í honum [4834] efri og [5358] neðri. Niðurgröfturinn er nútímaskurður eftir stytta sem stór þarna á síðari hluta 20. aldar.



---

Eining nr. 5358

Rannsóknarstaður Árbær í Reykjavík

Rannsóknarár 2018

Svæði A

Heiti Fylling

Tegund Mannvistarlag

Lýsing Neðri fylling í pytti [5310] sem liggur umhverfis og undir efri fyllingu [4834]. Torf og malarblönduð mold. Ljósulbrún að lit. Gripir: Bein, hrafntinna, glergjall, málmur, málmgjall og hvítleir.



---

**Eining nr. 5395**

**Rannsóknarstaður** Árbær í Reykjavík

**Rannsóknarár** 2018

**Svæði** B

**Heiti** Öskuhaugur

**Tegund** Ruslalag

**Lýsing** Lagið er að mestu þykkt móöskulag. Óreglulegar innlyksur sem eru dæmigerðar fyrir öskuhaug. Mikið er af dýrabeinum og gripum í laginu. Helstu gripir: hnífur, kjálki úr hrossi, hluti úr skó, kvarnarsteinar og fíngerðir skrautgripir.



---

**Eining nr. 5538**

**Rannsóknarstaður** Árbær í Reykjavík

**Rannsóknarár** 2018

**Svæði** A

**Heiti** Mannvistarlag

**Tegund** Mannvistarlag

**Lýsing** Staðsett í NA-horni nýja svæðis, liggur upp að hálfgerðum bakka/ hæð í NA-horni. Torfblandað lag, Mögulegt hrun úr byggingum á svæðinu.



---

**Eining nr. 5665**

**Rannsóknarstaður** Árbær í Reykjavík

**Rannsóknarár** 2018

**Svæði** A

**Heiti** Torfhrun

**Tegund** Yfirborðslag

**Lýsing** Torfhrun [5665] er staðsett á miðju svæði A og er framhald af torfhruni [3686] sem grafið var 2017. Hrunið tengist sömu byggingu og torfveggur [3775] sem fannst 2017. Einingin einkennist af miklu og flekkóttu brúnu og gulu torfi með mikið af gjósku frá K-1500. Mögulega hefur verið tekið of mikið af laginu [3775] árið 2017.



Eining nr. 5743

Rannsóknarstaður Árbær í Reykjavík

Rannsóknarár 2018

Svæði A

Heiti Mannvistarlag

Tegund Mannvistarlag

Lýsing Raskað jarðlag við SV horn á nýstækkuðu svæði A. Lagið er mjög þétt en kemur í flögum þegar það er grafið. Gripir: járn, postulín, leir, gler, gjall, múrsteinar og fl.



---

Eining nr. 5797

Rannsóknarstaður Árbær í Reykjavík

Rannsóknarár 2018

Svæði A

Heiti Mannvistarlag

Tegund Mannvistarlag

Lýsing Jarðlagið er staðsett við SA-bakka á svæði A fyrir miðju. Þetta er brúnn moldarbakki sem mögulega teygir sig út í suðurhornið, en svæðinu var skipt í tvennt. Lagið liggur afar grunnt undir grasrót. Óvíst hvort að þetta sé mannvistarlag eða náttúrulega mynduð hæð.



---

Eining nr. 5854

Rannsóknarstaður Árbær í Reykjavík

Rannsóknarár 2018

Svæði A

Heiti Fylling

Tegund Fylling

Lýsing Jarðlagið er staðsett í SV horni á svæði A. Um er að ræða fyllingu úr skurði sem var grafinn fyrir vatnslögn í Árbæ. Það var fyllt af stórum steinum og blandað af móösku, torfi og silt. Lagið var grafið að hluta.



---

**Eining nr. 6054**

**Rannsóknarstaður** Árbær í Reykjavík

**Rannsóknarár** 2018

**Svæði** A

**Heiti** Mannvistarlag

**Tegund** Mannvistarlag

**Lýsing** Jarðlagið er staðsett í S-horni A-svæðis, það nær þó ekki alveg út í horn. Þetta er brúnn moldarbakki sem er samtíða [5797]. Dæld er í NA-horninu þar sem lá móösku og ruslag [5079].



---

**Eining nr. 6165**

**Rannsóknarstaður** Árbær í Reykjavík

**Rannsóknarár** 2018

**Svæði** A

**Heiti** Mannvistarlag

**Tegund** Mannvistarlag

**Lýsing** Blandað mannvistarlag við A-enda pyttis [5310]. Ef til vill sama jarðlag og var austan við það. Lítið um gripi fyrir utan nokkra nagla. Liggur fyrir ofan K-1500.

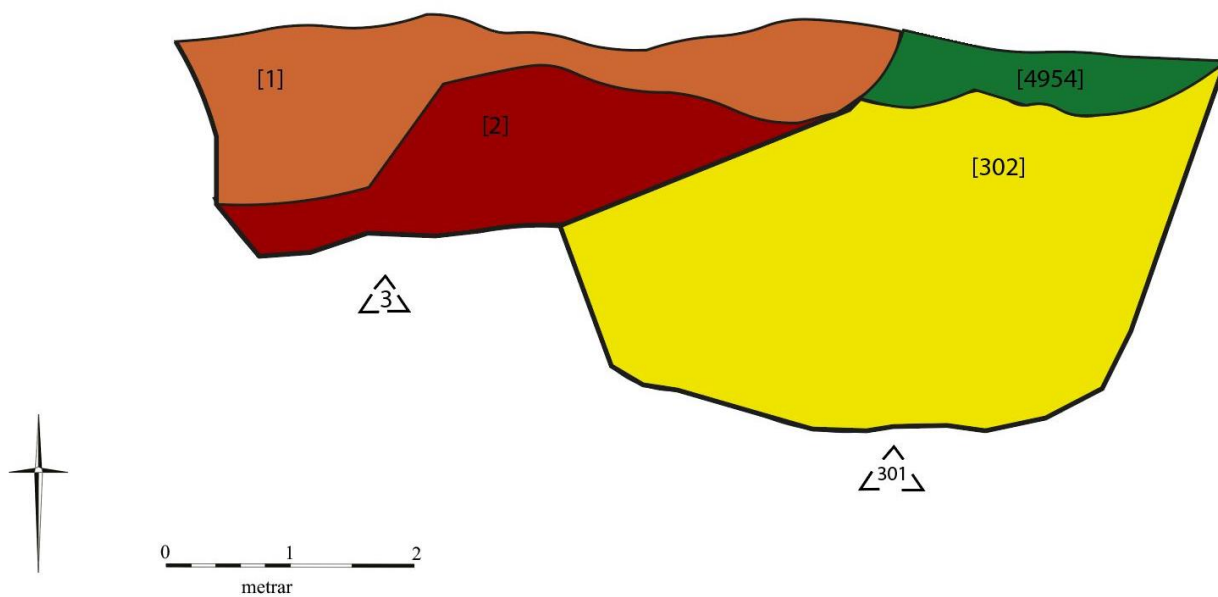


## Viðauki III - Sýnaskrá

<b>Sýnaskrá</b>					
<b>Rannsóknarstaður: Árbær</b>					
<b>Rannsóknarnúmer: 201606-0078</b>					
<b>Safnnúmer: 2018-19</b>					
<b>Nr. Sýnis</b>	<b>Svæði</b>	<b>Nr. Lags</b>	<b>Tegund lags</b>	<b>Lýsing</b>	<b>Dagsetning</b>
2018-19-1	B	5166	Öskuhaugur	Tveir pokar	17.5.2018
2018-19-2	B	5395	Öskuhaugur	Tveir pokar	25.5.2018
2018-19-3	B	5395	Öskuhaugur	Einn poki	31.5.2018
2018-19-4	A	5538	Mannvistarlag	Einn poki	17.10.2018

## Viðauki IV - Sniðteikningar

## Vestursnið á svæði B



Árbær 2018-19

Svæði B

Vestursnið

1:10

Frumteikning: AF, GG

Hreinteikning: SH

[1] Fylling

[2] Fylling

[3] Könnunarskurður (2016)

[4954] Yfirborðslag

[302] Malarfylling

[301] Skurður (2016)

Fylling í pytti á svæði A

## Árbær 2018-19

16.05.2018 Svæði A

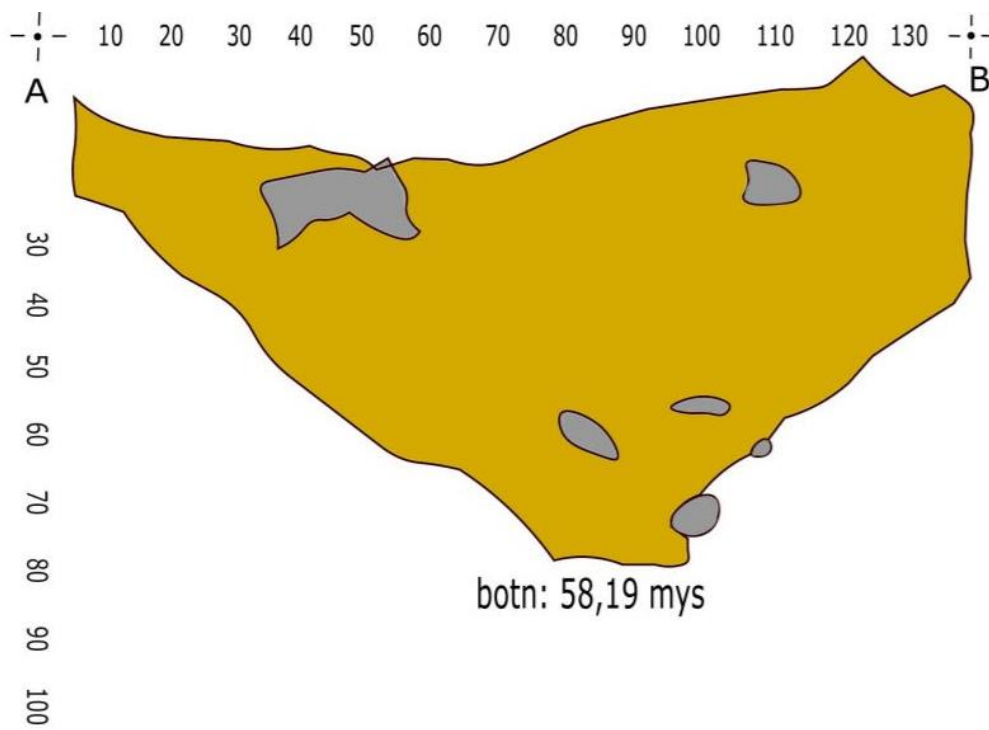
Frumteikning: ALBH. Hreinteikning: VM

Fylling [4834] í pytti [5310]

Þversnið

1: 10 cm

A og B: 52.41 m.y.s.





Þversnið af skurði [5310] á svæði A

### Árbær 2018-19

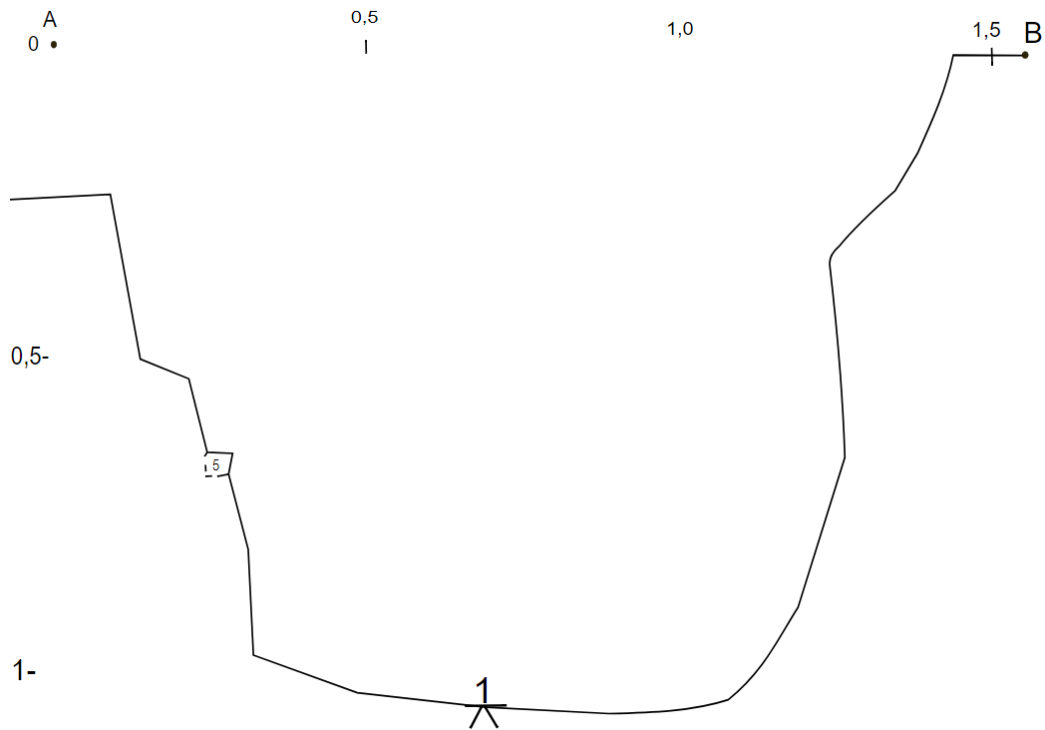
27.06.18 Svæði A

Frumteikning: SIT. Hreinteikning: VM

Skurður [5310]

Þversnið A og B: 58.85 m.y.s.

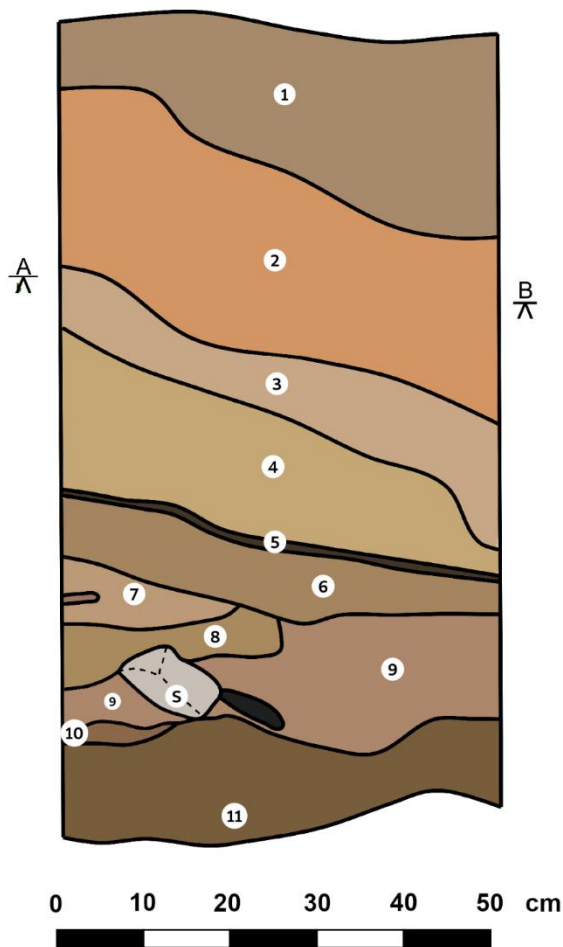
1:10 cm Hæð í botni: 57.77 m.y.s.



## Norðursnið í skurði á svæði A

### Árbær 2018-19

Norðursnið í pytt [5310] Frumteikning SIT  
Svæði A Hreinteikning GG  
27.06.2018



Skali 1:10

BS: 60.14 m.y.s.  
A+B: 58.52 m.y.s.



### Skýringar:

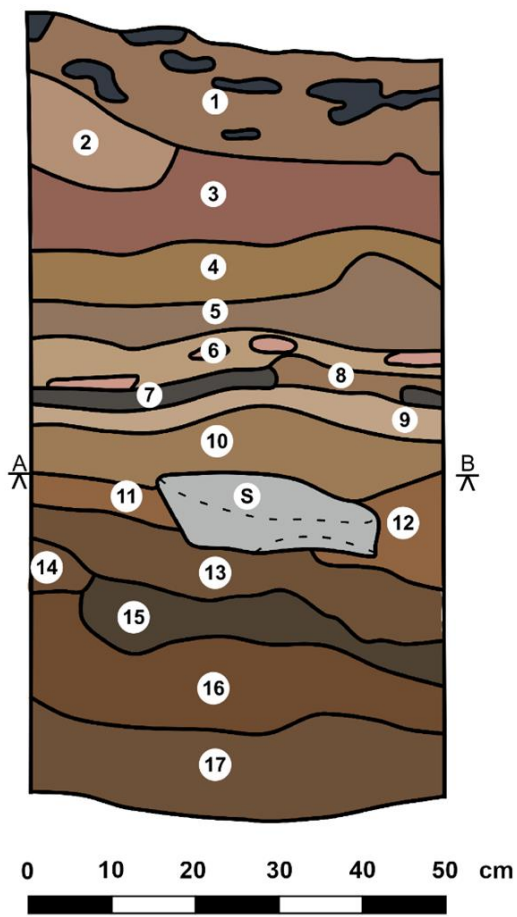
1. Leirkennt silt, blandað smávegis möl, torfi, kolum, móösku. Litríkt, yrjótt, hugsanlegt torfhrun. Brúnt, gult, rautt, LNL-gjóska á stöku stað. Gæti verið uppmokstur.
2. Litríkt torf með LNL. Gult, appelsínugult, rautt, fjólublátt, rgænleitt, brúnt, blandað móösku. Tofveggur.
3. Lítil mannvist. Einstaka kol, meðalbrúnt leirkennt silt. Foklga eða mold (uppfylling í vegg).
4. Litríkt torf. Gulgrænt, appelsínugult m. 1226-gjóska. Einstaka móaska, smáblettur af LNL.
5. 1226 *in-situ*. Minna en 1cm á flestum stöðum.
6. Bleikbrúnt ljóst lag, ekki mikil mannvist. Mjúkt, leirkennt itls, hugsanlegt foklag.
7. Svipað og 6 nema meiri mannvist, smákol og fjólublá linsa líkt og var í V-sniði. Smá torf og móaska.
8. Gult, appelsínugult torf m. LNL, yrjótt. Hugsanlegt mýrartorf.
9. Grátt smjörkennt lag með miklu magni af kolum. Tveir steinar sitja í laginu og vottar fyrir brenndum beinum. Hugsanlegt gólfslag.
10. Vínrautt sendið lag, náttúrulegt. Hugsanleg forsöguleg gjóska.
11. Gulbrúnt leirkennt mjúkt silt, óhreyft.

S. Steinn

## Árbær 2018-19

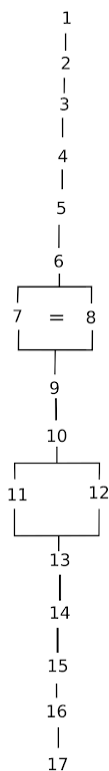
Austursnið í pytt [5310]  
Svæði A  
27.06.2018

Frumteikning SIT  
Hreinteikning GG



Skali 1:10

BS: 60.14 m.y.s.  
A+B: 58.18 m.y.s.



### Skýringar:

1. Foklag með K155 *in situ*, meðalbrúnt.
2. Brún fokmold, nánast engin mannvist.
3. Ljósbleik móaska m. kolum og smá gulbrúnu torfi.
4. Gult+brúnt torf m. 1226-gjósku, smálinsur af móösku og einstaka kol.
5. Ljósbrúnt leirkennt silt, einstaka kol, örlítið torf, annars ekki mikil mannvist.
6. Gult og ljósbrúnt torf m. 1226. Linsur af móösku.
7. 1226-gjóskan *in-situ*.
8. 1226-gjóskan *in-situ* í foklagi.
9. Meðalbrúnt silt, smá blandað torfi.
10. Leirkennt þétt silt, grænbrúnt með gulu og rauðu torfi, einstaka kol. Liggur á steini.
11. Móöskublandað silt, mögulega smá ljósgult torfhrun sem liggur að steini.
12. Gult+appelsínugult torf, einstaka kol, glittir í LNL. Liggur upp að og undir stein.
13. Meðalbrúnt leirkennt silt, meðal kol og einstaka móaska.
14. Sandkennt silt, dökkfjólubruént, mögulega náttúrulegt.
15. Kolalag blandað brúnri mold, smjörkennt
16. Náttúrulegt leirkennt silt, meðalbrúnt, engin mannvist.
17. Jökulruðningur. Malarkennt silt, grænbrúnt, engin mannvist.

S. Steinn

## Vestursnið í skurði á svæði A

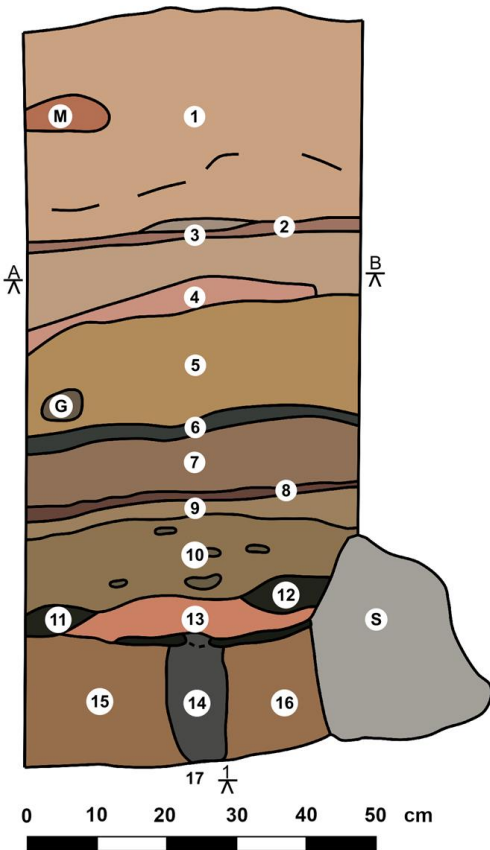
Árbær 2018-19

Svæði A 02.07.2018

V-snið í pytt <5310> 1:10

Frumteikning SIT

Hreinteikning GG

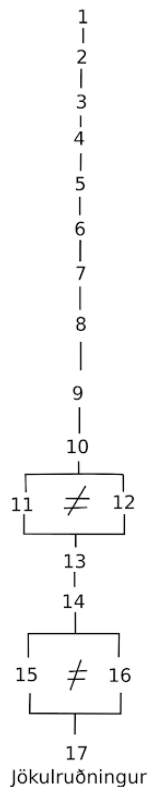


Skali 1:10

BS: 60.14 m.y.s.

A+B: 58.5 m.y.s.

1: 57.81 m.y.s.



### Skýringar:

1. Litríkt torf með 1226-gjóskulaginu. Gult, appelsínugult, fjólublátt, grátt.
2. Þunnt fjólublátt (ljóst) lag, smjörkennt og sendið, kol.
3. Meðalbrúnt leirkennt silt með örlítið af 1226-gjósku.
4. Ljósbleik móaska með kolaslettum.
5. Torf með 1226-gjóskulaginu, litríkt: gult, rautt, grátt, appelsínugult.
6. 1226-gjóskulagið in-situ
7. Meðalbrúnt leirkennt (smá sendið) silt, ekki mikil mannvist, foklag.
8. Fjólublátt lag, þynnist til NA. Koladreif, smjörkennt.
9. Ljósbrúnt leirkennt silt, foklag.
10. Gult, yrjótt, grænt, appelsínugult torf með landnámsgjóskunni, hugsanlegt þakhrun.
11. Kolablandað, móaska og smá torf (gult+appelsínugult) sendið og leirkennt silt.
12. Nánast eins og 11 nema töluvert meira af kolum.
13. Móaska og svart sót í botni. Brunni *in situ*. Ljósbleik móaska, smjörbeinaleifar (hvítt) N-megin. Stór, flatur steinn (raskaður) tilheyrir sennilega þessu lagi.
14. Kol (gróf) blandað smá mold, hugsanleg brunnin stoðarhola.
15. Náttúrulegur jarðvegur, engin mannvist.
16. Sama og 15.
17. Jökulruðningur

G. Gjall

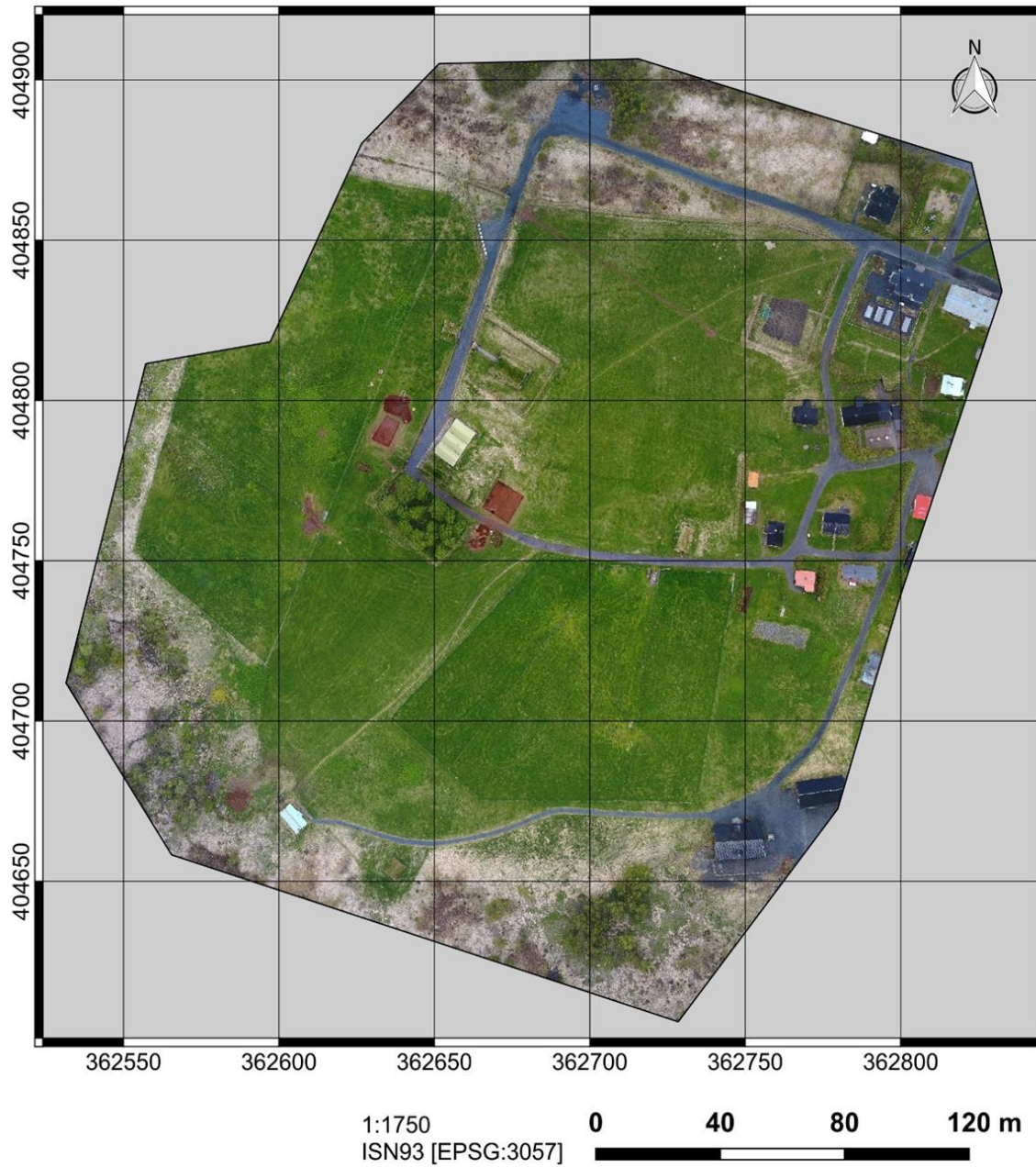
S. Steinn

M. Móaska

# Viðauki V – Kort eftir Gunnar Grímsson

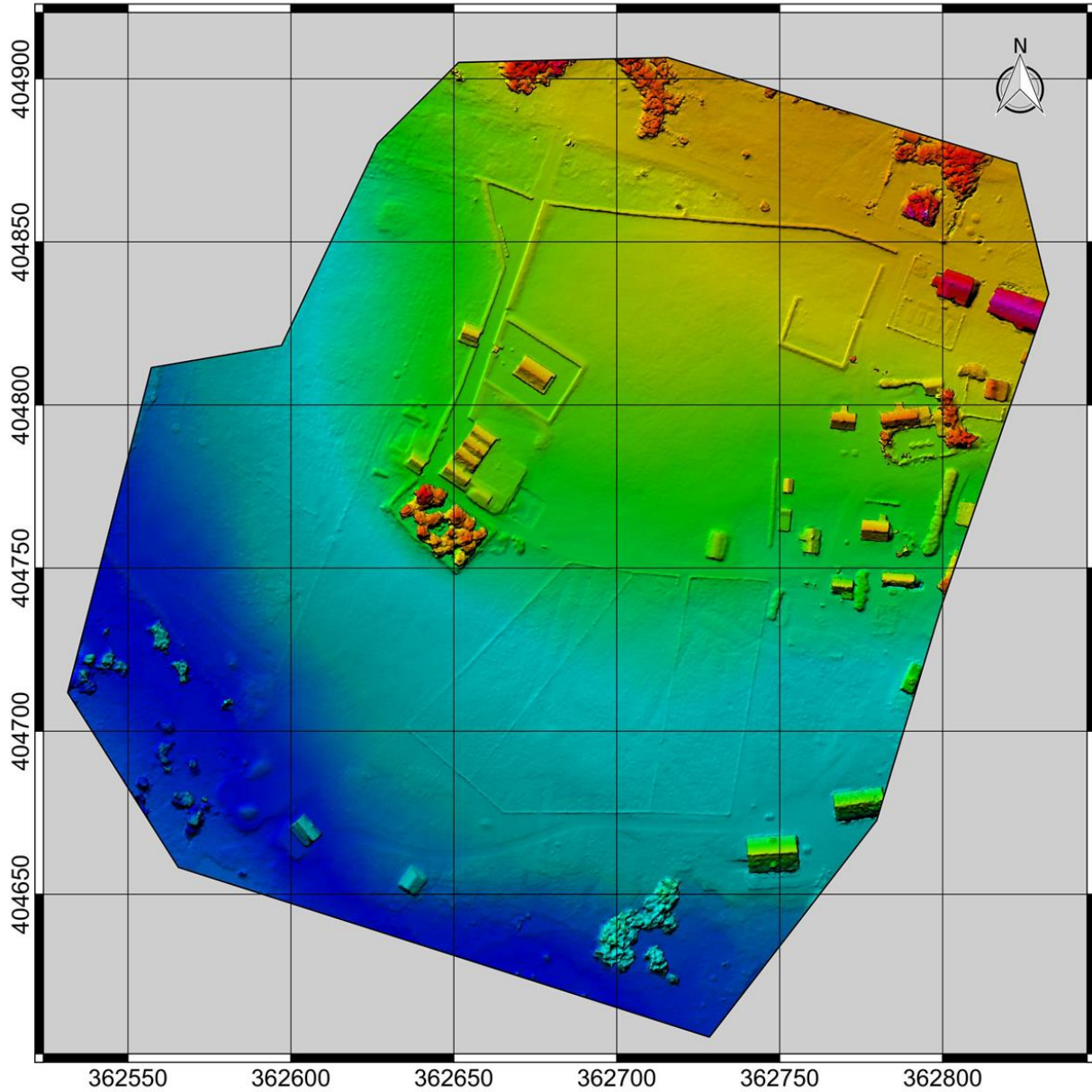
## Árbær 2018-19: Árbæjarsafn

Loftkort 28.05.2018

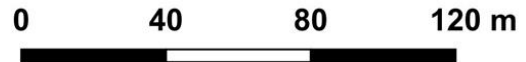


# Árbær 2018-19: Árbæjarsafn

Hæðarkort 28.05.2018

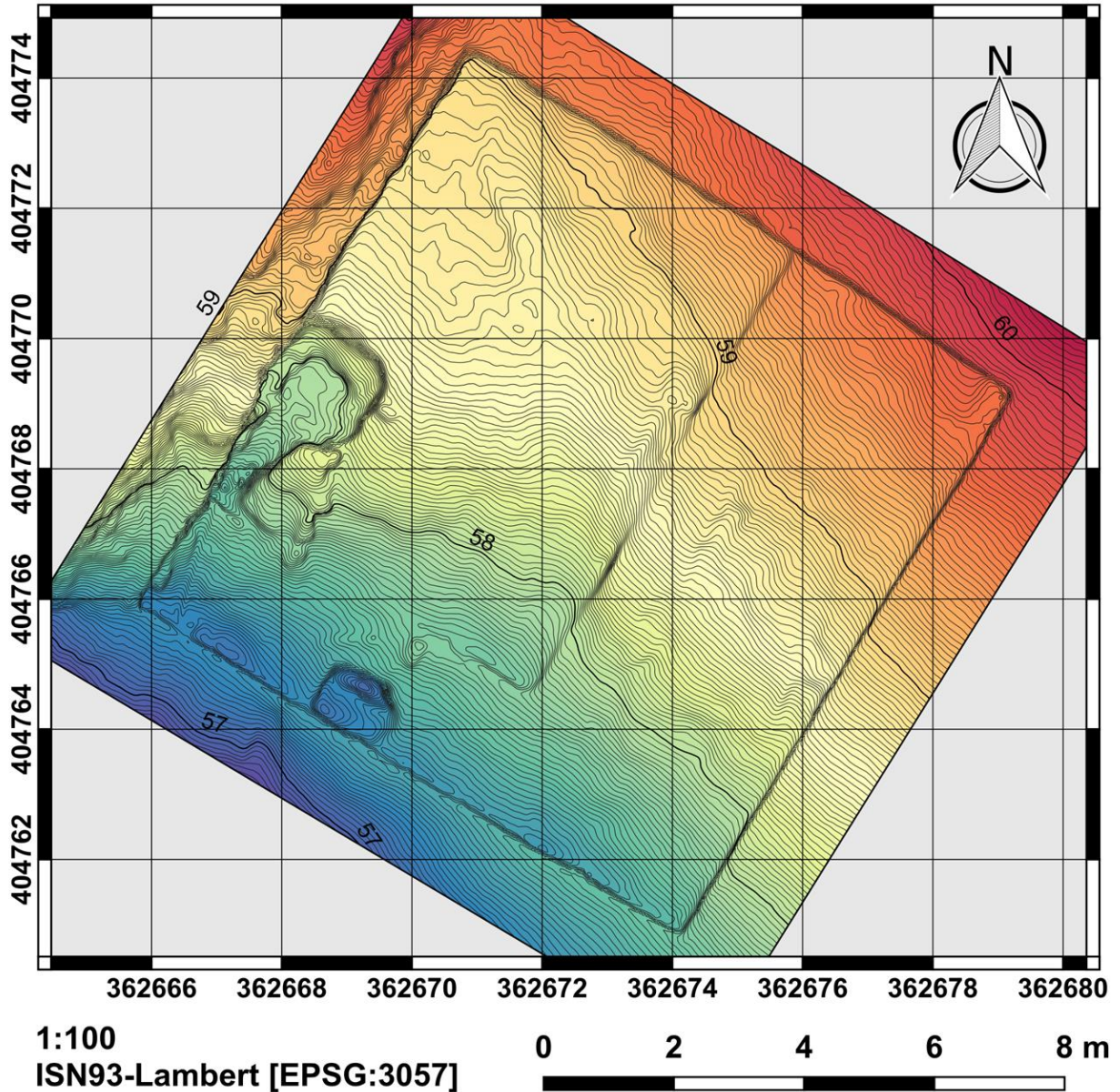


1:1750  
ISN93 [EPSG:3057]



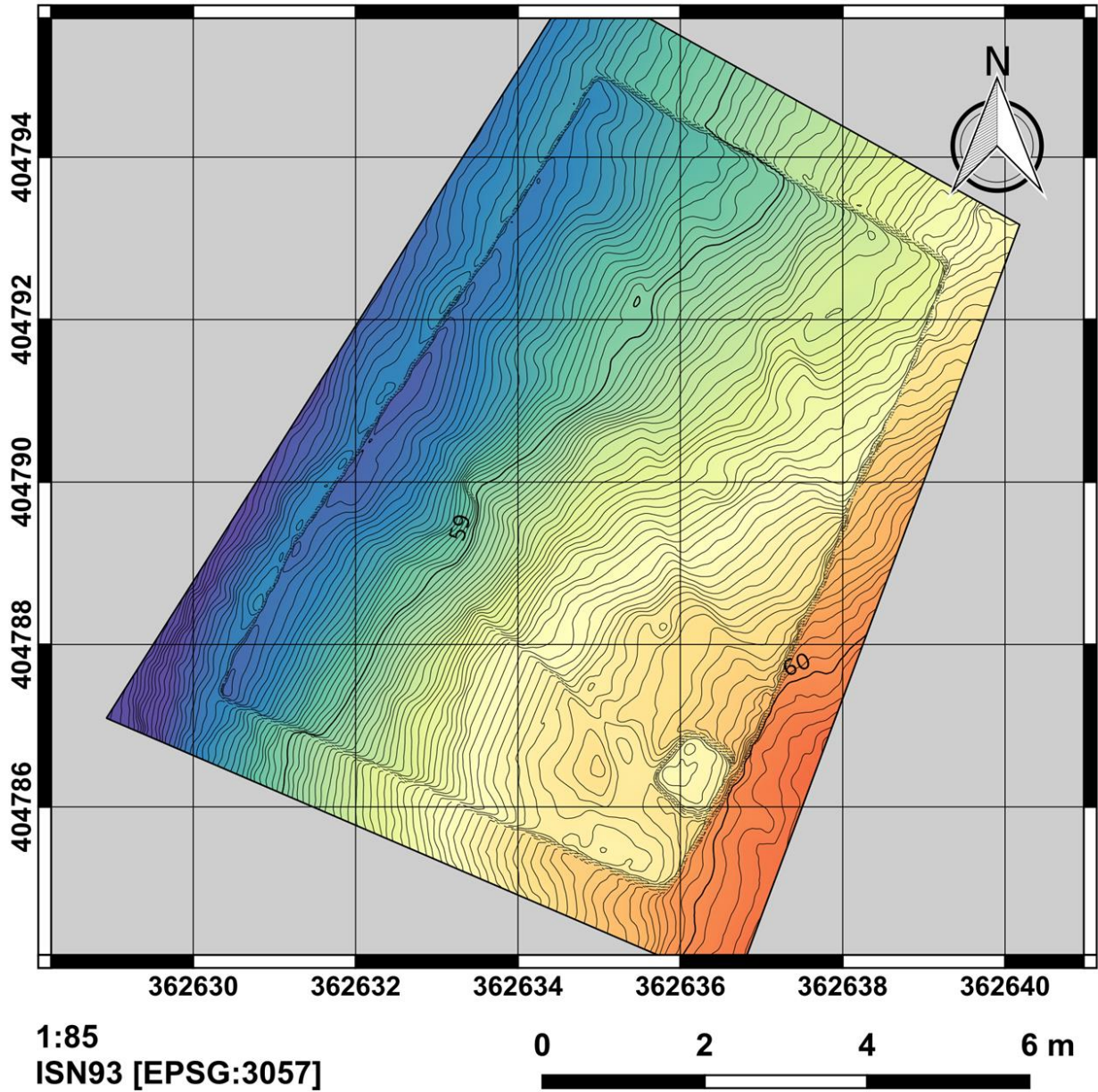
# Árbær 2018-19: Svæði A

Hæðarlínukort (2cm) 18.05.2018



# Árbær 2018-19: Svæði B

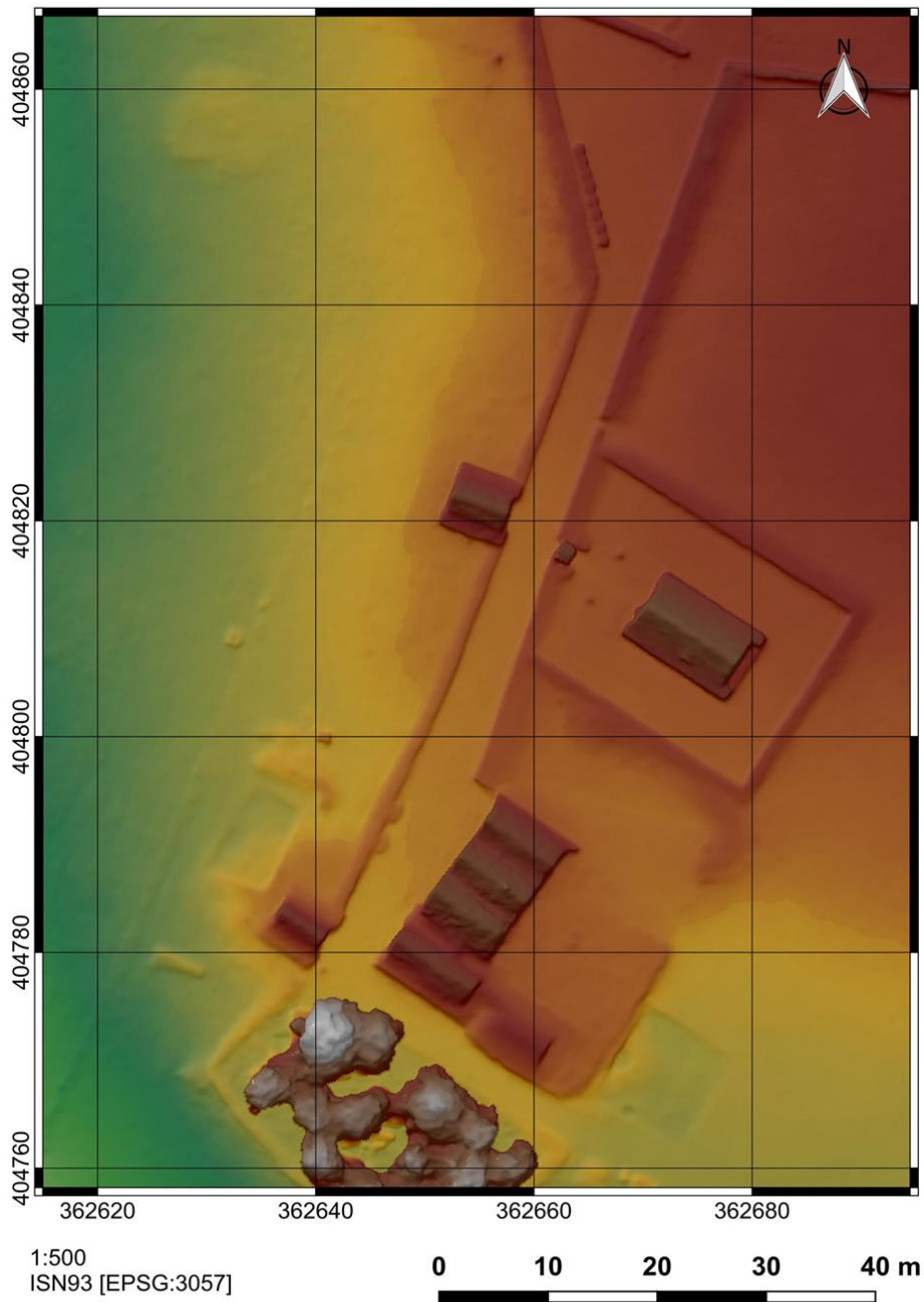
Loftkort 18.05.2018





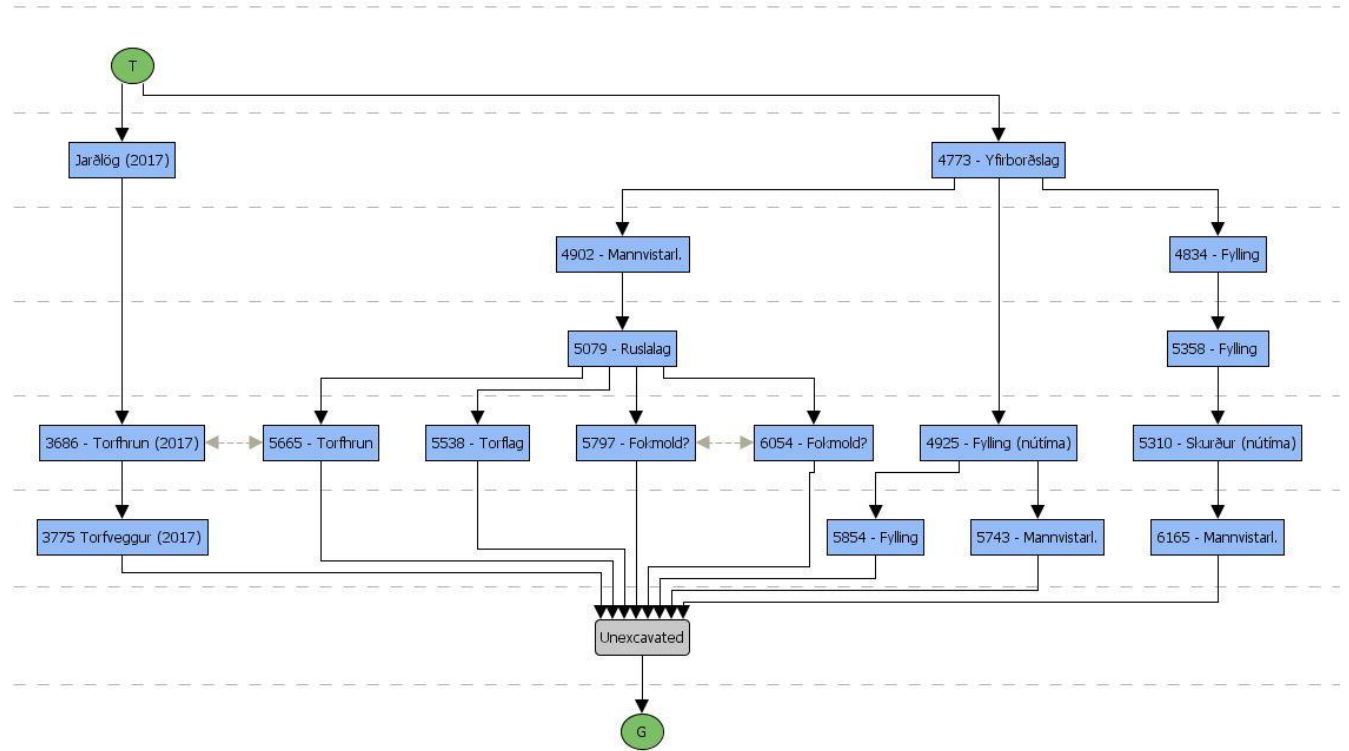
# Árbær 2018-19: Skuggakort

Hæðarkort 28.05.2018

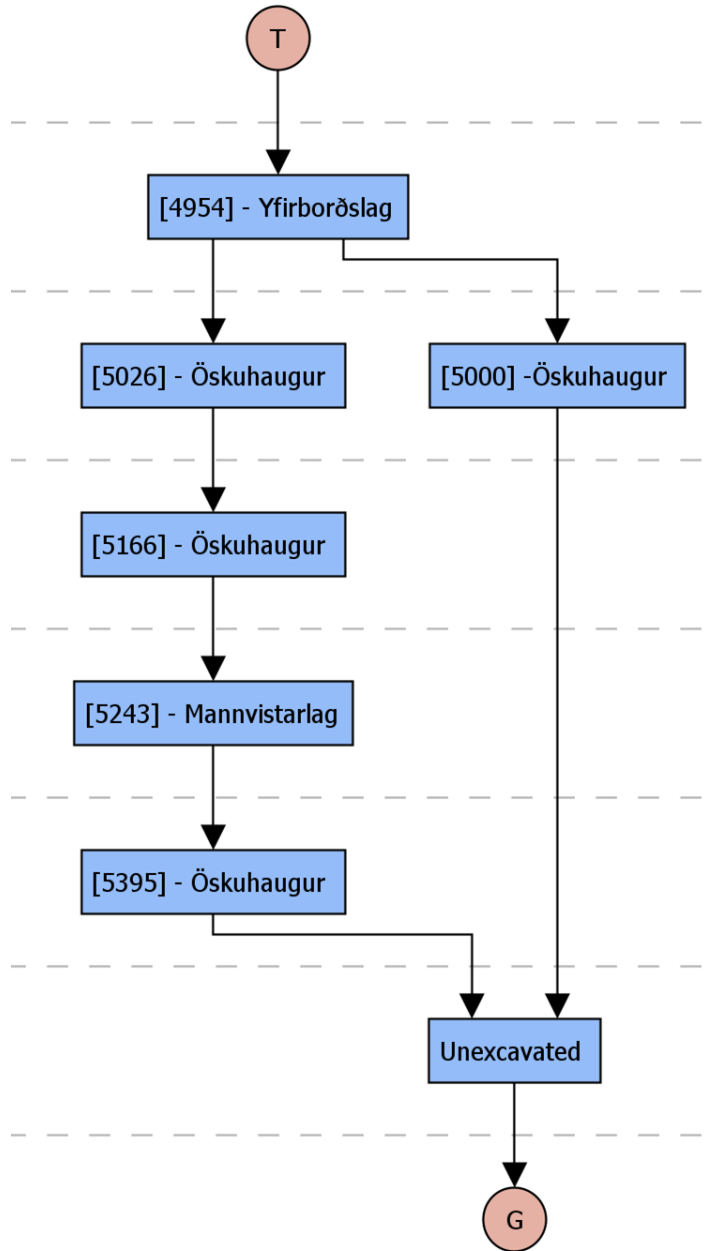


# Viðauki VI - Flæðirit (*Harris Matrix*)

## Svæði A



Svæði B



## Viðauki VII – Ljósmyndaskrá

<b>Ljósmyndaskrá</b>							
<b>Rannsóknarstaður: Árbær, Reykjavík</b>				<b>Safnnúmer ÞJMS: 2018-19. Leyfisnúmer MÍ: 201606-0078.</b>			
<b>Nr.</b>	<b>Svæði</b>	<b>Eining nr.</b>	<b>Tegund lags</b>	<b>Myndefni, stutt lýsing</b>	<b>Átt</b>	<b>Ljósmyndari</b>	<b>Dags.</b>
1	-	Vinnumynd		Jarðsjármælingar	-	SIT	04.05.2018
2	-	Vinnumynd		Mynd af mannvirki á Árbæjarsafni	-	SIT	04.05.2018
3	-	Vinnumynd		Mynd af mannvirki á Árbæjarsafni	-	SIT	04.05.2018
4	-	Vinnumynd		Mynd af mannvirki á Árbæjarsafni	-	SIT	04.05.2018
5	-	Vinnumynd		Mynd af mannvirki á Árbæjarsafni	-	SIT	04.05.2018
6	-	Vinnumynd		Mynd af mannvirki á Árbæjarsafni	-	SIT	04.05.2018
7	-	Vinnumynd		Jarðsjármælingar	-	SIT	04.05.2018
8	-	Vinnumynd		Mynd af mannvirki á Árbæjarsafni	-	SIT	04.05.2018
9	-	Vinnumynd		Mynd af mannvirki á Árbæjarsafni	-	SIT	04.05.2018
10	-	Vinnumynd		Mynd af mannvirki á Árbæjarsafni	-	SIT	04.05.2018
11	-	Vinnumynd		Jarðsjármælingar	-	SIT	04.05.2018
12	-	Vinnumynd		Jarðsjármælingar	-	SIT	04.05.2018
13	-	Vinnumynd		Mynd af mannvirki á Árbæjarsafni	-	SIT	04.05.2018
14	-	Vinnumynd		Mynd af mannvirki á Árbæjarsafni	-	SIT	04.05.2018
15	-	Vinnumynd		Mynd af mannvirki á Árbæjarsafni	-	SIT	04.05.2018
16	-	Vinnumynd		Mynd af mannvirki á Árbæjarsafni	-	SIT	04.05.2018
17	-	Vinnumynd		Mynd af mannvirki á Árbæjarsafni	-	SIT	04.05.2018
18	-	Vinnumynd		Mynd af mannvirki á Árbæjarsafni	-	SIT	04.05.2018
19	-	Vinnumynd		Mynd af mannvirki á Árbæjarsafni	-	SIT	04.05.2018
20	-	Vinnumynd		Mynd af mannvirki á Árbæjarsafni	-	SIT	04.05.2018
21	-	Vinnumynd		Mynd af mannvirki á Árbæjarsafni	-	SIT	04.05.2018
22	-	Vinnumynd		Mynd af mannvirki á Árbæjarsafni	-	SIT	04.05.2018
23	-	Vinnumynd		Jarðsjármælingar	-	SIT	04.05.2018
24	-	Vinnumynd		Jarðsjármælingar	-	SIT	04.05.2018
25	-	Vinnumynd		Jarðsjármælingar	-	SIT	04.05.2018
26	-	Vinnumynd		Jarðsjármælingar	-	SIT	04.05.2018
27	-	Vinnumynd		Jarðsjármælingar	-	SIT	04.05.2018
28	-	Vinnumynd		Jarðsjármælingar	-	SIT	04.05.2018
29	-	Vinnumynd		Jarðsjármælingar	-	SIT	04.05.2018
30	-	Vinnumynd		Jarðsjármælingar	-	SIT	04.05.2018
31	-	Vinnumynd		Jarðsjármælingar	-	SIT	04.05.2018

32	A	Vinnumynd	Svæði A opnað	-	SIT	07.05.2018
33	A	Vinnumynd	Svæði A opnað	-	SIT	07.05.2018
34	A	Vinnumynd	Svæði A opnað	-	SIT	07.05.2018
35	A	Vinnumynd	Svæði A opnað	-	SIT	07.05.2018
36	A	Vinnumynd	Svæði A opnað	-	SIT	07.05.2018
37	A	Vinnumynd	Svæði A opnað	-	SIT	07.05.2018
38	A	Vinnumynd	Svæði A opnað	-	SIT	07.05.2018
39	A	Vinnumynd	Svæði A opnað	-	SIT	07.05.2018
40	A	Vinnumynd	Svæði A opnað	-	SIT	07.05.2018
41	A	Vinnumynd	Svæði A opnað	-	SIT	07.05.2018
42	A	Vinnumynd	Svæði A opnað	-	SIT	07.05.2018
43	A	Vinnumynd	Svæði A opnað	-	SIT	07.05.2018
44	A	Vinnumynd	Hópmynd	-	MBM	07.05.2018
45	A	Vinnumynd	Hópmynd	-	MBM	07.05.2018
46	A	Vinnumynd	Hópmynd	-	MBM	07.05.2018
47	A	Vinnumynd	Hópmynd	-	MBM	07.05.2018
48	A	Vinnumynd	Hópmynd	-	MBM	07.05.2018
49	A	Vinnumynd	Hópmynd	-	MBM	07.05.2018
50	A	Vinnumynd	Hópmynd	-	MBM	07.05.2018
51	A	Vinnumynd	Hópmynd	-	MBM	07.05.2018
52	A	Vinnumynd	Hópmynd	-	MBM	07.05.2018
53	A	Vinnumynd	Hópmynd	-	MBM	07.05.2018
54	A	Vinnumynd	Hreinsun á svæði A	SA	MBM	07.05.2018
55	A	Vinnumynd	Hreinsun á svæði A	A	MBM	07.05.2018
56	A	Vinnumynd	Hreinsun á svæði A	SA	MBM	07.05.2018
57	A	Vinnumynd	Hreinsun á svæði A	SSA	MBM	07.05.2018
58	A	Vinnumynd	Hreinsun á svæði A	SSA	MBM	07.05.2018
59	A	Vinnumynd	Hreinsun á svæði A	A	MBM	07.05.2018
60	A	Vinnumynd	Hreinsun á svæði A	A	MBM	07.05.2018
61	A	Vinnumynd	Hreinsun á svæði A	ANA	MBM	07.05.2018
62	A	Vinnumynd	Hreinsun á svæði A	N	MBM	07.05.2018
63	A	Vinnumynd	Hreinsun á svæði A	NA	MBM	07.05.2018
64	A	Vinnumynd	Hreinsun á svæði A	NA	MBM	07.05.2018
65	B	Vinnumynd	Svæði B opnað	SA	MBM	08.05.2018
66	B	Vinnumynd	Svæði B opnað	SA	MBM	08.05.2018
67	-	Vinnumynd	Mynd af mannvirki á Árbæjarsafni	-	MBM	08.05.2018

68	-	Vinnumynd		Mynd af mannvirki á Árbæjarsafni	-	MBM	08.05.2018
69	-	Vinnumynd		Mynd af mannvirki á Árbæjarsafni	-	MBM	08.05.2018
70	B	Vinnumynd		Svæði B opnað	SSV	MBM	08.05.2018
71	B	Vinnumynd		Svæði B opnað	S	MBM	08.05.2018
72	B	Vinnumynd		Svæði B opnað	SSA	MBM	08.05.2018
73	B	Vinnumynd		Svæði B opnað	NA	MBM	08.05.2018
74	B	Vinnumynd		Svæði B opnað	NA	MBM	08.05.2018
75	B	Vinnumynd		Svæði B opnað	NA	MBM	08.05.2018
76	B	Vinnumynd		Svæði B opnað	ANA	MBM	08.05.2018
77	B	Vinnumynd		Svæði B opnað	ANA	MBM	08.05.2018
78	B	Vinnumynd		Svæði B opnað	A	MBM	08.05.2018
79	B	Vinnumynd		Svæði B opnað	A	MBM	08.05.2018
80	B	Vinnumynd		Svæði B opnað	A	MBM	08.05.2018
81	B	Vinnumynd		Svæði B opnað	ASA	MBM	08.05.2018
82	-	Vinnumynd		Tóftir á Árbæjarsafni	-	MBM	08.05.2018
83	-	Vinnumynd		Tóftir á Árbæjarsafni	-	MBM	08.05.2018
84	-	Vinnumynd		Tóftir á Árbæjarsafni	-	MBM	08.05.2018
85	-	Vinnumynd		Tóftir á Árbæjarsafni	-	MBM	08.05.2018
86	-	Vinnumynd		Tóftir á Árbæjarsafni	-	MBM	08.05.2018
87	-	Vinnumynd		Tóftir á Árbæjarsafni	-	MBM	08.05.2018
88	-	Vinnumynd		Tóftir á Árbæjarsafni	-	MBM	08.05.2018
89	B	Vinnumynd		Svæði B opnað	-	MBM	08.05.2018
90	A	Vinnumynd		Hreinsun á svæði A	A	SIT	08.05.2018
91	A	Vinnumynd		Hreinsun á svæði A	A	SIT	08.05.2018
92	A	Vinnumynd		Hreinsun á svæði A	NV	SIT	08.05.2018
93	A	Vinnumynd		Hreinsun á svæði A	V	SIT	08.05.2018
94	A	Vinnumynd		Hreinsun á svæði A	VSV	SIT	08.05.2018
95	A	Vinnumynd		Hreinsun á svæði A	S	SIT	08.05.2018
96	A	Vinnumynd		Hreinsun á svæði A	SSA	SIT	08.05.2018
97	A	Vinnumynd		Hreinsun á svæði A	S	SIT	08.05.2018
98	A		Yfirborð	Uppgriftarsvæði A eftir hreinsun	A	ÞHO	09.05.2018
99	A		Yfirborð	Uppgriftarsvæði A eftir hreinsun	A	ÞHO	09.05.2018
100	A		Yfirborð	Uppgriftarsvæði A eftir hreinsun	S	SDÞ	09.05.2018
101	A		Yfirborð	Uppgriftarsvæði A eftir hreinsun	S	SDÞ	09.05.2018
102	A		Yfirborð	Uppgriftarsvæði A eftir hreinsun	V	SÆK	09.05.2018
103	A		Yfirborð	Uppgriftarsvæði A eftir hreinsun	N	SÆK	09.05.2018

104	A	202	Yfirlit	Torfveggur, skurður [202]	SA	SÆK	09.05.2018
105	A		Yfirborð	Malarlag á yfirborði	NA	ALBH	09.05.2018
106	A		Yfirborð	Malarlag á yfirborði	SA	ALBH	09.05.2018
107	A		Yfirborð	Stækkun svæðis A	NA	ALBH	09.05.2018
108	A	4834	Fylling	Malarfylling í pytti	NA	ALBH	11.05.2018
109	A	4834	Fylling	Malarfylling í pytti	NA	ALBH	11.05.2018
110	A	4834	Fylling	Malarfylling í pytti	NV	ALBH	11.05.2018
111	A	4925	Fylling	Röskun jarðvegs	NA	SÆK	11.05.2018
112	A	4925	Fylling	Röskun jarðvegs	S	VM	11.05.2018
113	A	4902	Mannvistarlag	Kolalag (stein-) í SA-horni	NV	VM	11.05.2018
114	A	4902	Mannvistarlag	Kolalag (stein-) í SA-horni	NV	VM	11.05.2018
115	A	4902	Mannvistarlag	Kolalag (stein-) í SA-horni	NV	VM	11.05.2018
116	A	4902	Mannvistarlag	Kolalag (stein-) í SA-horni	NA	VM	11.05.2018
117	A	4902	Mannvistarlag	Kolalag (stein-) í SA-horni	NA	VM	11.05.2018
118	A	4902	Mannvistarlag	Kolalag (stein-) í SA-horni	NA	VM	11.05.2018
119	A	Vinnumynd		Dróni	-	SIT	14.05.2018
120	B	Vinnumynd		Spjall með forverði um meðhöndlun gripa á vettvangi	-	SIT	14.05.2018
121	B	Vinnumynd		Spjall með forverði um meðhöndlun gripa á vettvangi	-	SIT	14.05.2018
122	B	Vinnumynd		Spjall með forverði um meðhöndlun gripa á vettvangi	-	SIT	14.05.2018
123	B	Vinnumynd		Spjall með forverði um meðhöndlun gripa á vettvangi	-	SIT	14.05.2018
124	B	Vinnumynd		Spjall með forverði um meðhöndlun gripa á vettvangi	-	SIT	14.05.2018
125	B	Vinnumynd		Spjall með forverði um meðhöndlun gripa á vettvangi	-	SIT	14.05.2018
126	B	Vinnumynd		Spjall með forverði um meðhöndlun gripa á vettvangi	-	SIT	14.05.2018
127	B	Vinnumynd		Hænsni Árbæjarsafns	-	SIT	14.05.2018
128	B			Yfirlit af svæði B	SV	BD	14.05.2018
129	B			Yfirlit af svæði B	SA	BD	14.05.2018
130	B			Yfirlit af svæði B	NV	BD	14.05.2018
131	B			Yfirlit af svæði B	NA	BD	14.05.2018
132	A	4834	Fylling	Malarfylling í skurði	SV	ALBH	14.05.2018
133	A	4834	Fylling	Malarfylling í skurði, búið að fjarlægja hluta hennar	NV	ALBH	14.05.2018
134	A	4834	Fylling	Malarfylling í skurði, búið að fjarlægja hluta hennar	SA	ALBH	14.05.2018
135	A	4834	Fylling	Malarfylling í skurði, búið að fjarlægja hluta hennar	NA	ALBH	14.05.2018
136	B	5000	Mannvistarlag	Móaska	A	SDP	15.05.2018
137	B	5000	Mannvistarlag	Móaska	NA	SDP	15.05.2018
138	B	5000	Mannvistarlag	Móaska	V	BD	15.05.2018
139	B	5000	Mannvistarlag	Móaska	NV	AP	15.05.2018



140	B	5000	Mannvistarlag	Móaska	S	AP	15.05.2018
141	B	5026	Mannvistarlag	Mannvistarlag í öskuhaug	N	AKF	15.05.2018
142	B	5026	Mannvistarlag	Mannvistarlag í öskuhaug	NA	AKF	15.05.2018
143	B	5026	Mannvistarlag	Mannvistarlag í öskuhaug	SV	AKF	15.05.2018
144	A	5079	Ruslslag	Ruslslag með torfi, beinum og gjósku	NA	KG	15.05.2018
145	A	5079	Ruslslag	Ruslslag með torfi, beinum og gjósku, yfirlitsmynd	SA	KG	15.05.2018
146	A	5079	Ruslslag	Ruslslag með torfi, beinum og gjósku, yfirlitsmynd	SA	KG	15.05.2018
147	A	5079	Ruslslag	Nærmynd	SV	KG	15.05.2018
148	A	5079	Ruslslag	Nærmynd	SV	KG	15.05.2018
149	A	5079	Ruslslag	Nærmynd	SV	KG	15.05.2018
150	A	Vinnumynd		Uppgröftur á svæði A	A	SIT	15.05.2018
151	A	Vinnumynd		Uppgröftur á svæði A	NA	SIT	15.05.2018
152	A	Vinnumynd		Uppgröftur á svæði A	N	SIT	15.05.2018
153	B	Vinnumynd		Uppgröftur á svæði B	SV	AP	16.05.2018
154	B	Vinnumynd		Uppgröftur á svæði B	SA	AP	16.05.2018
155	B	Vinnumynd		Uppgröftur á svæði B	ANA	AP	16.05.2018
156	B	5166	Mannvistarlag	Mannvistarlag í öskuhaug	S	GG	16.05.2018
157	B	5166	Mannvistarlag	Mannvistarlag í öskuhaug	N	GG	16.05.2018
158	B	5166	Mannvistarlag	Mannvistarlag í öskuhaug	A	GG	16.05.2018
159	B	5166	Mannvistarlag	Mannvistarlag í öskuhaug	SA	ALBH	16.05.2018
160	A	4834	Fylling	Prófill af malarfyllingu í skurði	SV	ALBH	16.05.2018
161	A	4834	Fylling	Prófill af malarfyllingu í skurði	SV	ALBH	16.05.2018
162	A	4834	Fylling	Prófill af malarfyllingu í skurði	NV	ALBH	16.05.2018
163	A	4834	Fylling	Prófill af malarfyllingu í skurði	NA	ALBH	16.05.2018
164	A	4834	Fylling	Prófill af malarfyllingu í skurði	SA	ALBH	16.05.2018
165	A	5079	Ruslslag	Vinnumynd af ruslalagi [5079]	NV	SIT	17.05.2018
166	A	5079	Ruslslag	Vinnumynd af ruslalagi [5079]	V	SIT	17.05.2018
167	A	5079	Ruslslag	Vinnumynd af ruslalagi [5079]	S	SIT	17.05.2018
168	-	Vinnumynd		Dróni	-	SIT	18.05.2018
169	-	Vinnumynd		Dróni	-	SIT	18.05.2018
170	-	Vinnumynd		Dróni	-	SIT	18.05.2018
171	-	Vinnumynd		Dróni	-	SIT	18.05.2018
172	-	Vinnumynd		Dróni	-	SIT	18.05.2018
173	-	Vinnumynd		Alstöð sett upp	-	SIT	18.05.2018
174	-	Vinnumynd		Alstöð sett upp	-	SIT	18.05.2018
175	-	Vinnumynd		Alstöð sett upp	-	SIT	18.05.2018

176	-	Vinnumynd		Dróni	-	SIT	18.05.2018
177	-	Vinnumynd		Dróni	-	SIT	18.05.2018
178	-	Vinnumynd		Dróni	-	SIT	18.05.2018
179	-	Vinnumynd		Dróni	-	SIT	18.05.2018
180	-	Vinnumynd		Alstöð sett upp	-	SIT	18.05.2018
181	-	Vinnumynd		Alstöð sett upp	-	SIT	18.05.2018
182	-	Vinnumynd		Alstöð sett upp	-	SIT	18.05.2018
183	-	Vinnumynd		Alstöð sett upp	-	SIT	18.05.2018
184	-	Vinnumynd		Alstöð sett upp	-	SIT	18.05.2018
185	-	Vinnumynd		Alstöð sett upp	-	SIT	18.05.2018
186	-	Vinnumynd		Drónamyndataka í gangi	-	SIT	18.05.2018
187	-	Vinnumynd		Drónamyndataka í gangi	-	SIT	18.05.2018
188	-	Vinnumynd		Drónamyndataka í gangi	-	SIT	18.05.2018
189	-	Vinnumynd		Drónamyndataka í gangi	-	SIT	18.05.2018
190	-	Vinnumynd		Drónamyndataka í gangi	-	SIT	18.05.2018
191	-	Vinnumynd		Drónamyndataka í gangi	-	SIT	18.05.2018
192	-	Vinnumynd		Drónamyndataka í gangi	-	SIT	18.05.2018
193	-	Vinnumynd		Drónamyndataka í gangi	-	SIT	18.05.2018
194	-	Vinnumynd		Drónamyndataka í gangi	-	SIT	18.05.2018
195	-	Vinnumynd		Drónamyndataka í gangi	-	SIT	18.05.2018
196	-	Vinnumynd		Nemendur ganga frá verkfærum	-	SIT	18.05.2018
197	A		Skurður	Skurður í NA-horni svæðis	ASA	VM	18.05.2018
198	A		Skurður	Skurður í NA-horni svæðis	NA	VM	18.05.2018
199	A	5079	Snið	Prófill af móösku [5079]	ASA	VM	18.05.2018
200	A	5079	Snið	Prófill af móösku [5079]	ASA	VM	18.05.2018
201	A	5079	Snið	Prófill af móösku [5079]	NA	VM	18.05.2018
202	A	5079	Snið	Prófill af móösku [5079]	ASA	VM	18.05.2018
203	A	5079	Snið	Prófill af móösku [5079]	NA	VM	18.05.2018
204	A	5079	Snið	Prófill af móösku [5079]	NA	VM	18.05.2018
205	B		Mannvistarlag	Mannvistarlag á NA-horni svæðis B	NA	ALBH	22.05.2018
206	B		Mannvistarlag	Mannvistarlag á NA-horni svæðis B	A	ALBH	22.05.2018
207	B		Mannvistarlag	Mannvistarlag á NA-horni svæðis B	S	ALBH	22.05.2018
208	A	Vinnumynd	Skurður	Pyttur, búið að fjarlægja fyllingu [4834]	Ofan	ALBH	22.05.2018
209	A	Vinnumynd	Skurður	Pyttur, búið að fjarlægja fyllingu [4834]	NA	ALBH	22.05.2018
210	A	Vinnumynd	Skurður	Pyttur, búið að fjarlægja fyllingu [4834]	NA	ALBH	22.05.2018
211	A	Vinnumynd	Skurður	Pyttur, búið að fjarlægja fyllingu [4834]	NV	ALBH	22.05.2018

212	A	Vinnumynd	Skurður	Pyttur, búið að fjarlægja fyllingu [4834]	NV	ALBH	22.05.2018
213	A	Vinnumynd	Skurður	Pyttur, búið að fjarlægja fyllingu [4834]	SV	ALBH	22.05.2018
214	A	Vinnumynd	Skurður	Pyttur, búið að fjarlægja fyllingu [4834]	SV	ALBH	22.05.2018
215	A	Vinnumynd	Skurður	Pyttur, búið að fjarlægja fyllingu [4834]	SA	ALBH	22.05.2018
216	A	Vinnumynd	Skurður	Pyttur, búið að fjarlægja fyllingu [4834]	SA	ALBH	22.05.2018
217	B	Vinnumynd		Skólahópur í heimsókn	-	AP	23.05.2018
218	B	Vinnumynd		Skólahópur í heimsókn	-	AP	23.05.2018
219	B	Vinnumynd		Uppgröftur á svæði B	NV	AP	23.05.2018
220	B	5423		Haugur af beinum (kú/hestur) úr öskuhaug	V	AKF	23.05.2018
221	B	5423		Haugur af beinum (kú/hestur) úr öskuhaug	N	AKF	23.05.2018
222	B	Vinnumynd		Skólahópur í heimsókn	-	AP	23.05.2018
223	B	5423		Haugur af beinum (kú/hestur) úr öskuhaug	A	AP	23.05.2018
224	A	5310	Skurður	Skurður eftir hreinsun	NA	ALBH	23.05.2018
225	A	5310	Skurður	Skurður eftir hreinsun	NA	ALBH	23.05.2018
226	A	5310	Skurður	Skurður eftir hreinsun	NA	ALBH	23.05.2018
227	A	5310	Skurður	Skurður eftir hreinsun	NV	ALBH	23.05.2018
228	A	Vinnumynd	Jarðlag	Jarðlag vestan við skurð [5310]	SA	ALBH	23.05.2018
229	A	Vinnumynd		Nemendur læra að skrifa jarðlagalýsingar	SA	ALBH	23.05.2018
230	A	Vinnumynd		Nemendur læra að skrifa jarðlagalýsingar	SA	ALBH	23.05.2018
231	A	Vinnumynd		Nemendur læra að skrifa jarðlagalýsingar	SA	ALBH	23.05.2018
232	A	Vinnumynd		Nemendur læra að skrifa jarðlagalýsingar	SA	ALBH	23.05.2018
233	B	Vinnumynd		Uppgröftur á svæði B	V	MBM	23.05.2018
234	B	Vinnumynd		Uppgröftur á svæði B	V	MBM	23.05.2018
235	B	Vinnumynd		Uppgröftur á svæði B	NV	MBM	23.05.2018
236	B	Vinnumynd		Uppgröftur á svæði B	A	MBM	23.05.2018
237	B	Vinnumynd		Uppgröftur á svæði B	SA	MBM	23.05.2018
238	A	Vinnumynd		Uppgröftur á svæði A	A	MBM	23.05.2018
239	A	Vinnumynd		Uppgröftur á svæði A	A	MBM	23.05.2018
240	A	Vinnumynd		Uppgröftur á svæði A	A	MBM	23.05.2018
241	A	Vinnumynd		Uppgröftur á svæði A	A	MBM	23.05.2018
242	A	Vinnumynd		Uppgröftur á svæði A	A	MBM	23.05.2018
243	A	Vinnumynd		Uppgröftur á svæði A	N	MBM	23.05.2018
244	A	Vinnumynd		Uppgröftur á svæði A	NA	MBM	23.05.2018
245	A	Vinnumynd		Uppgröftur á svæði A	NA	MBM	23.05.2018
246	A	Vinnumynd		Uppgröftur á svæði A	N	MBM	23.05.2018
247	A	Vinnumynd		Uppgröftur á svæði A	N	MBM	23.05.2018

248	A	Vinnumynd		Uppgröftur á svæði A	NA	MBM	23.05.2018
249	A	Vinnumynd		Uppgröftur á svæði A	NA	MBM	23.05.2018
250	A	Vinnumynd		Uppgröftur á svæði A	NA	MBM	23.05.2018
251	A	Vinnumynd		Uppgröftur á svæði A	NA	MBM	23.05.2018
252	A	Vinnumynd		Uppgröftur á svæði A	NA	MBM	23.05.2018
253	A	Vinnumynd		Uppgröftur á svæði A	NV	MBM	23.05.2018
254	B	Vinnumynd		Uppgröftur á svæði B	VSV	MBM	23.05.2018
255	A	5358	Fylling	Gulblönduð fylling í skurði [5310]	NV	ALBH	23.05.2018
256	A	5358	Fylling	Gulblönduð fylling í skurði [5310]	NV	ALBH	23.05.2018
257	A	5358	Fylling	Gulblönduð fylling í skurði [5310]	SV	ALBH	23.05.2018
258	A	5358	Fylling	Gulblönduð fylling í skurði [5310]	SV	ALBH	23.05.2018
259	A	5538		Yfirlitsmynd, skipting jarðlaga á SV-horni A	NV	LE	24.05.2018
260	A	5538		Skipting jarðlaga á SV-horni A	V	LE	24.05.2018
261	A	5538		Skipting jarðlaga á SV-horni A	S	LE	24.05.2018
262	A	5538		Skipting jarðlaga á SV-horni A	SV	LE	24.05.2018
263	A	5358	Fylling	Neðri fylling í skurði [5310]	SA	ALBH	25.05.2018
264	A	5358	Fylling	Neðri fylling í skurði [5310]	SA	ALBH	25.05.2018
265	A	5358	Fylling	Neðri fylling í skurði [5310]	NA	ALBH	25.05.2018
266	A	5358	Fylling	Neðri fylling í skurði [5310]	NA	ALBH	25.05.2018
267	A	5665	Torfhrun	Torfhrun með K1500	SA	VG	25.05.2018
268	A	5665	Torfhrun	Torfhrun með K1500	SA	VG	25.05.2018
269	A	5665	Torfhrun	Torfhrun með K1500	SA	VG	25.05.2018
270	A	5665	Torfhrun	Torfhrun með K1500	NV	VG	25.05.2018
271	A	5665	Torfhrun	Torfhrun með K1500	NV	VG	25.05.2018
272	A	5665	Torfhrun	Torfhrun með K1500	NA	VG	25.05.2018
273	A	5665	Torfhrun	Torfhrun með K1500	NA	VG	25.05.2018
274	A	5743	Mannvistarlag	Brúnt lag	N	VM	28.05.2018
275	A	5743	Mannvistarlag	Brúnt lag	V	VM	28.05.2018
276	A	5743	Mannvistarlag	Brúnt lag	S	VM	28.05.2018
277	A	5743	Mannvistarlag	Brúnt lag	V	VM	28.05.2018
278	A	5743	Mannvistarlag	Brúnt lag	N	VM	28.05.2018
279	A	5743	Mannvistarlag	Brúnt lag	V	VM	28.05.2018
280	A	4834	Hey	Hey eða gras í [4834]	Ofan	SIT	28.05.2018
281	A	4834	Hey	Hey eða gras í [4834]	Ofan	SIT	28.05.2018
282	A	4834	Hey	Hey eða gras í [4834]	Ofan	SIT	28.05.2018
283	A	Vinnumynd		Uppgröftur á svæði A	NA	SIT	28.05.2018

284	A	Vinnumynd	Uppgröftur á svæði A	ANA	SIT	28.05.2018
285	A	Vinnumynd	Uppgröftur á svæði A	NA	SIT	28.05.2018
286	A	Vinnumynd	Uppgröftur á svæði A	NA	SIT	28.05.2018
287	A	Vinnumynd	Uppgröftur á svæði A	NA	SIT	28.05.2018
288	A	Vinnumynd	Uppgröftur á svæði A	ASA	SIT	28.05.2018
289	A	Vinnumynd	Uppgröftur á svæði A	ASA	SIT	28.05.2018
290	A	Vinnumynd	Uppgröftur á svæði A	SA	SIT	28.05.2018
291	A	Vinnumynd	Uppgröftur á svæði A	NNV	SIT	28.05.2018
292	A	Vinnumynd	Uppgröftur á svæði A	NNV	SIT	28.05.2018
293	A	Vinnumynd	Uppgröftur á svæði A	SA	SIT	28.05.2018
294	A	Vinnumynd	Uppgröftur á svæði A	SA	SIT	28.05.2018
295	A	Vinnumynd	Uppgröftur á svæði A	A	SIT	28.05.2018
296	A	Vinnumynd	Uppgröftur á svæði A	A	SIT	28.05.2018
297	B	Vinnumynd	Uppgröftur á svæði B	SV	SIT	28.05.2018
298	B	Vinnumynd	Uppgröftur á svæði B	SV	SIT	28.05.2018
299	B	Vinnumynd	Uppgröftur á svæði B	SV	SIT	28.05.2018
300	B	Vinnumynd	Uppgröftur á svæði B	SV	SIT	28.05.2018
301	B	Vinnumynd	Uppgröftur á svæði B	SV	SIT	28.05.2018
302	B	Vinnumynd	Uppgröftur á svæði B	SV	SIT	28.05.2018
303	B	Vinnumynd	Uppgröftur á svæði B	SV	SIT	28.05.2018
304	B	Vinnumynd	Uppgröftur á svæði B	SV	SIT	28.05.2018
305	B	Vinnumynd	Uppgröftur á svæði B	SV	SIT	28.05.2018
306	B	Vinnumynd	Uppgröftur á svæði B	SV	SIT	28.05.2018
307	B	Vinnumynd	Uppgröftur á svæði B	V	SIT	28.05.2018
308	B	Vinnumynd	Uppgröftur á svæði B	V	SIT	28.05.2018
309	B	Vinnumynd	Uppgröftur á svæði B	VNV	SIT	28.05.2018
310	B	Vinnumynd	Uppgröftur á svæði B	V	SIT	28.05.2018
311	B	Vinnumynd	Uppgröftur á svæði B	V	SIT	28.05.2018
312	B	Vinnumynd	Uppgröftur á svæði B	V	SIT	28.05.2018
313	B	Vinnumynd	Uppgröftur á svæði B	V	SIT	28.05.2018
314	B	Vinnumynd	Uppgröftur á svæði B	NV	SIT	28.05.2018
315	B	Vinnumynd	Uppgröftur á svæði B	V	SIT	28.05.2018
316	B	Vinnumynd	Uppgröftur á svæði B	V	SIT	28.05.2018
317	B	Vinnumynd	Uppgröftur á svæði B	Ofan	SIT	28.05.2018
318	B	Vinnumynd	Uppgröftur á svæði B	NA	SIT	28.05.2018
319	B	Vinnumynd	Uppgröftur á svæði B	-	SIT	28.05.2018

320	A	Vinnumynd		Dróni	A	SIT	28.05.2018
321	A	Vinnumynd		Dróni	A	SIT	28.05.2018
322	A	5797 + 6054	Mannvistarlag	Brúnir bakkar á SV-horni A, upp við austur-prófil	SV	LE	29.05.2018
323	A	5797 + 6054	Mannvistarlag	Brúnir bakkar á SV-horni A, upp við austur-prófil	S	LE	29.05.2018
324	A	5797	Mannvistarlag	Brúnir bakkar á SV-horni A, upp við austur-prófil, eystri	SA	LE	29.05.2018
325	A	5797 + 6054	Mannvistarlag	Brúnir bakkar á SV-horni A, upp við austur-prófil, báðir	NA	LE	29.05.2018
326	A	6054	Mannvistarlag	Brúnir bakkar á SV-horni A, upp við austur-prófil, syðri	NA	LE	29.05.2018
327	A	5310	Snið	Prófill í pytt [5310], vinnumynd	V	SIT	29.05.2018
328	A	5310	Snið	Prófill í pytt [5310], vinnumynd	N	SIT	29.05.2018
329	A	5310	Snið	Prófill í pytt [5310], vinnumynd	NA	SIT	29.05.2018
330	A	5310	Snið	Prófill í pytt [5310], vinnumynd	SA	SIT	29.05.2018
331	A	5310	Snið	Prófill í pytt [5310], vinnumynd	S	SIT	29.05.2018
332	A	5310	Snið	Prófill í pytt [5310], vinnumynd	S	SIT	29.05.2018
333	A	5310	Snið	Prófill í pytt [5310], vinnumynd	Ofan	SIT	29.05.2018
334	A	5310	Skurður	Prófill í pytt [5310], vinnumynd	Ofan	SIT	29.05.2018
335	A	5358	Fylling	Prófill í pytt [5310], vinnumynd	Ofan	SIT	29.05.2018
336	A			Yfirlit af SV-horni, raskað svæði	N	SIT	29.05.2018
337	A			Yfirlit af SV-horni, raskað svæði	SA	SIT	29.05.2018
338	A			Yfirlit af SV-horni, raskað svæði	S	SIT	29.05.2018
339	A			Yfirlit af SV-horni, raskað svæði	S	SIT	29.05.2018
340	A	5854	Mannvistarlag	Yfirlit af SV horni A svæðis - raskað	NNA	SIT	29.05.2018
341	A	5854	Mannvistarlag	Yfirlit af SV horni A svæðis	N	VM	30.05.2018
342	A	5854	Mannvistarlag	Yfirlit af SV horni A svæðis	NNA	VM	30.05.2018
343	A	5854	Mannvistarlag	Yfirlit af SV horni A svæðis	NNA	VM	30.05.2018
344	A	5854	Mannvistarlag	Yfirlit af SV horni A svæðis	V	VM	30.05.2018
345	A	5854	Mannvistarlag	Yfirlit af SV horni A svæðis	NNA	VM	30.05.2018
346	A	5854	Mannvistarlag	Yfirlit af SV horni A svæðis	NNV	VM	30.05.2018
347	A	5854	Mannvistarlag	Yfirlit af SV horni A svæðis	NNV	VM	30.05.2018
348	A	5854	Mannvistarlag	Yfirlit af SV horni A svæðis	NNV	VM	30.05.2018
349	A	5854	Mannvistarlag	Yfirlit af SV horni A svæðis	NV	VM	30.05.2018
350	A	5854	Mannvistarlag	Yfirlit af SV horni A svæðis	SA	VM	30.05.2018
351	A	5854	Mannvistarlag	Yfirlit af SV horni A svæðis	SA	VM	30.05.2018
352	A	5854	Mannvistarlag	Yfirlit af SV horni A svæðis	SA	VM	30.05.2018
353	B		Jarðlag	Náttúrulega samansafnað/vindblásið efni	V	AP	30.05.2018
354	B		Jarðlag	Náttúrulega samansafnað/vindblásið efni	V	AP	30.05.2018
355	B		Jarðlag	Náttúrulega samansafnað/vindblásið efni	SA	AP	30.05.2018

356	B		Jarðlag	Náttúrulega samansafnað/vindblásið efni	SA	AP	30.05.2018
357	B		Jarðlag	Náttúrulega samansafnað/vindblásið efni	NA	AP	30.05.2018
358	A	Vinnumynd		Uppgröftur á svæði A	A	KG	30.05.2018
359	A	Vinnumynd		Uppgröftur á svæði A	SV	KG	30.05.2018
360	A	Vinnumynd		Uppgröftur á svæði A	A	KG	30.05.2018
361	A	Vinnumynd		Uppgröftur á svæði A	A	KG	30.05.2018
362	A	Vinnumynd		Uppgröftur á svæði A	A	KG	30.05.2018
363	B	Vinnumynd		Uppgröftur á svæði B	N	KG	30.05.2018
364	B	Vinnumynd		Uppgröftur á svæði B	N	KG	30.05.2018
365	B	Vinnumynd		Uppgröftur á svæði B	N	KG	30.05.2018
366	B	Vinnumynd		Uppgröftur á svæði B	N	KG	30.05.2018
367	B	Vinnumynd		Uppgröftur á svæði B	NV	KG	30.05.2018
368	B	Vinnumynd		Uppgröftur á svæði B	NV	KG	30.05.2018
369	B	Vinnumynd		Uppgröftur á svæði B	NV	KG	30.05.2018
370	A	5943	Mannvistarlag	Mannvistarlag við torfvegg 3775	SA	KG	30.05.2018
371	A	5943	Mannvistarlag	Mannvistarlag við torfvegg 3775	NV	KG	30.05.2018
372	A	5943	Mannvistarlag	Mannvistarlag við torfvegg 3775	SV	KG	30.05.2018
373	A	5943	Mannvistarlag	Mannvistarlag við torfvegg 3775	SA	KG	30.05.2018
374	A	5943	Mannvistarlag	Mannvistarlag við torfvegg 3775	SA	KG	30.05.2018
375	A	5943	Mannvistarlag	Mannvistarlag við torfvegg 3775	SA	KG	30.05.2018
376	A	5943	Mannvistarlag	Mannvistarlag við torfvegg 3775	SV	KG	30.05.2018
377	A	5943	Mannvistarlag	Mannvistarlag við torfvegg 3775	NA	KG	30.05.2018
378	A	5943	Mannvistarlag	Mannvistarlag við torfvegg 3775	NA	KG	30.05.2018
379	A		Vinnumynd	Fylling í pytt skoðuð	NA	ALBH	31.05.2018
380	A		Vinnumynd	Fylling í pytt skoðuð	NA	ALBH	31.05.2018
381	A		Vinnumynd	Fylling í pytt skoðuð	NA	ALBH	31.05.2018
382	A		Vinnumynd	Fylling í pytt skoðuð	SA	ALBH	31.05.2018
383	A		Vinnumynd	Fylling í pytt skoðuð	SA	ALBH	31.05.2018
384	A		Vinnumynd	Fylling í pytt skoðuð	SA	ALBH	31.05.2018
385	A		Vinnumynd	Fylling í pytt skoðuð	SA	ALBH	31.05.2018
386	A	5358	Fylling	Fylling í SV hlið pytts	SV	ALBH	31.05.2018
387	A	5358	Fylling	Fylling í SV hlið pytts	SV	ALBH	31.05.2018
388	A	5358	Fylling	Fylling í NV hlið pytts + hella í NV horni	NV	ALBH	31.05.2018
389	A	5358	Fylling	Fylling í NV hlið pytts + hella í NV horni	NV	ALBH	31.05.2018
390	A	5358	Fylling	Fylling í NV hlið pytts + hella í NV horni	NV	ALBH	31.05.2018
391	A	5854	Fylling	Steinar í fyllingu	N	VM	31.05.2018

392	A	5854	Fylling	Steinar í fyllingu	N	VM	31.05.2018
393	A	5310	Skurður	Búið er að fjarlægja mestan hluta af neðstu fyllingu í skurði [5310]	SV	ALBH	31.05.2018
394	A	5310	Skurður	Búið er að fjarlægja mestan hluta af neðstu fyllingu í skurði [5310]	SV	ALBH	31.05.2018
395	A	5310	Skurður	Búið er að fjarlægja mestan hluta af neðstu fyllingu í skurði [5310]	SV	ALBH	31.05.2018
396	A	5310	Skurður	Búið er að fjarlægja mestan hluta af neðstu fyllingu í skurði [5310]	SV	ALBH	31.05.2018
397	A	5310	Skurður	Búið er að fjarlægja mestan hluta af neðstu fyllingu í skurði [5310]	NV	ALBH	31.05.2018
398	A	5310	Skurður	Búið er að fjarlægja mestan hluta af neðstu fyllingu í skurði [5310]	SA	ALBH	31.05.2018
399	A	5310	Skurður	Búið er að fjarlægja mestan hluta af neðstu fyllingu í skurði [5310]	NA	ALBH	31.05.2018
400	A	5310	Skurður	Búið er að fjarlægja mestan hluta af neðstu fyllingu í skurði [5310]	NA	ALBH	31.05.2018
401	A	Vinnumynd		Nemendur bregða á leik	NA	ALBH	31.05.2018
402	A	Vinnumynd		Nemendur bregða á leik	NA	ALBH	31.05.2018
403	A	Vinnumynd		Nemendur bregða á leik	NA	ALBH	31.05.2018
404	A	Vinnumynd		Nemendur bregða á leik	NA	ALBH	31.05.2018
405	A	Vinnumynd		Nemendur bregða á leik	NA	ALBH	31.05.2018
406	A	Vinnumynd		Nemendur bregða á leik	NA	ALBH	31.05.2018
407	A	5854	Fylling	Járnbitar	N	VM	31.05.2018
408	A	5854	Fylling	Járnbitar	N	VM	31.05.2018
409	A	5854	Fylling	Járnbitar	N	VM	31.05.2018
410	A	6165	Mannvistarlag	[6165] eftir hreinsun, vinnumynd	ASA	GG	31.05.2018
411	A	6165	Mannvistarlag	[6165] eftir hreinsun, vinnumynd	S	GG	31.05.2018
412	A	6165	Mannvistarlag	[6165] eftir hreinsun, vinnumynd	VSV	GG	31.05.2018
413	A	Vinnumynd		GG bregður á leik		MBM	31.05.2018
414	A	Vinnumynd		Uppgröftur á svæði A		MBM	31.05.2018
415	A	Vinnumynd		Uppgröftur á svæði A		MBM	31.05.2018
416	A	Vinnumynd		Uppgröftur á svæði A		MBM	31.05.2018
417	A	Vinnumynd		Uppgröftur á svæði A		MBM	31.05.2018
418	A	Vinnumynd		Uppgröftur á svæði A		MBM	31.05.2018
419	A	Vinnumynd		Uppgröftur á svæði A		MBM	31.05.2018
420	A	Vinnumynd		Uppgröftur á svæði A		MBM	31.05.2018



421	B	Vinnumynd		Uppgröftur á svæði B			MBM	31.05.2018
422	B	Vinnumynd		Uppgröftur á svæði B			MBM	31.05.2018
423	B	Vinnumynd		Sigtin á svæði B			MBM	31.05.2018
424	B	Vinnumynd		Uppgraftarsvæði B			MBM	31.05.2018
425	B	Vinnumynd		Uppgraftarsvæði B			MBM	31.05.2018
426	B	Vinnumynd		Uppgraftarsvæði B			MBM	31.05.2018
427	A	5310	Snið	"Kola-æð" í V-sniði [5310]	NV		ALBH	31.05.2018
428	A	5310	Snið	"Kola-æð" í V-sniði [5310]	NV		ALBH	31.05.2018
429	A	Vinnumynd		ALBH mælir botn í skurði [5310] á svæði A			MBM	01.06.2018
430	A	Vinnumynd		VM við uppgröft á svæði A			MBM	01.06.2018
431	A	Vinnumynd		Stjórnandi rannsóknar			MBM	01.06.2018
432	A	Vinnumynd		Uppgröftur á svæði A á síðasta degi			MBM	01.06.2018
433	A	Vinnumynd		Jarðlagalýsing á síðasta degi uppgrftar			MBM	01.06.2018
434	A	Vinnumynd		LE bregður á leik á síðasta degi uppgrftar			MBM	01.06.2018
435	B	Vinnumynd		Á spjalli við gesti safnsins			MBM	01.06.2018
436	B	Vinnumynd		Svæði B lokað eftir uppgröft			MBM	01.06.2018
437	B	Vinnumynd		Svæði B lokað eftir uppgröft			MBM	01.06.2018
438	B	Vinnumynd		Á spjalli við gesti safnsins			MBM	01.06.2018
439	B	Vinnumynd		Svæði B lokað eftir uppgröft			MBM	01.06.2018
440	B	5243	Snið	Austurbakki [5166] & [5243]	A		AP	01.06.2018
441	B	5243	Snið	Austurbakki [5166] & [5243]	A		AP	01.06.2018
442	B	5395	Snið	Austurbakki [5395]	A		AP	01.06.2018
443	B	5395	Snið	Austurbakki [5395]	A		AP	01.06.2018
444	A	5310	Snið	Þversnið af skurði eftir hreinsun	N		MBM	06.07.2018
445	A	5310	Snið	Þversnið af skurði eftir hreinsun	N		MBM	06.07.2018
446	A	5310	Snið	Þversnið af skurði eftir hreinsun	N		MBM	06.07.2018
447	A	5310	Snið	Þversnið af skurði eftir hreinsun	N		MBM	06.07.2018
448	A	5310	Snið	Þversnið af skurði eftir hreinsun	N		MBM	06.07.2018
449	A	5310	Snið	Þversnið af skurði eftir hreinsun	N		MBM	06.07.2018
450	A	5310	Snið	Þversnið af skurði eftir hreinsun	N		MBM	06.07.2018
451	A	5310	Snið	Þversnið af skurði eftir hreinsun	N		MBM	06.07.2018
452	A	5310	Snið	Þversnið af skurði eftir hreinsun, móðskubruni in situ - nærmynd	V		MBM	06.07.2018
453	A	5310	Snið	Þversnið af skurði eftir hreinsun, móðskubruni in situ - nærmynd	V		MBM	06.07.2018

454	A	5310	Snið	Þversnið af skurði eftir hreinsun, móðskubruni in situ - nærmynd	V	MBM	06.07.2018
455	A	5310	Snið	Þversnið af skurði eftir hreinsun, móðskubruni in situ - nærmynd	V	MBM	06.07.2018
456	A	5310	Snið	Þversnið af skurði eftir hreinsun, móðskubruni in situ - nærmynd	V	MBM	06.07.2018
457	A	Vinnumynd		Sniðið í skurði [5310] skoðað nánar		MBM	27.06.2018
458	A	Vinnumynd		Sniðið í skurði [5310] skoðað nánar		MBM	27.06.2018
459	A	Vinnumynd		Sniðið í skurði [5310] skoðað nánar		MBM	27.06.2018
460	A	Vinnumynd		Sniðið í skurði [5310] skoðað nánar		MBM	27.06.2018
461	A	5310	Snið	Þversnið af skurði eftir hreinsun	NV	SIT	27.06.2018
462	A	5310	Snið	Þversnið af skurði eftir hreinsun	NA	SIT	27.06.2018
463	A	5310	Snið	Þversnið af skurði eftir hreinsun	A	SIT	27.06.2018
464	A	5310	Snið	Þversnið af skurði eftir hreinsun	A	SIT	27.06.2018
465	A	5310	Snið	Þversnið af skurði eftir hreinsun	SA	SIT	27.06.2018
466	A	5310	Snið	Þversnið af skurði eftir hreinsun	SA	SIT	27.06.2018
467	A	5310	Snið	Þversnið af skurði eftir hreinsun	SA	SIT	27.06.2018
468	A	5310	Snið	Þversnið af skurði eftir hreinsun	SV	SIT	27.06.2018
469	A	5310	Snið	Þversnið af skurði eftir hreinsun	V	SIT	27.06.2018
470	A	5310	Snið	Þversnið af skurði eftir hreinsun	VNV	SIT	27.06.2018
471	A	5310	Snið	Þversnið af skurði eftir hreinsun	NV	SIT	27.06.2018
472	A	5310	Snið	Þversnið af skurði eftir hreinsun	V	SIT	27.06.2018
473	A	5310	Snið	Þversnið af skurði eftir hreinsun	NNA	SIT	27.06.2018
474	A	5310	Snið	Þversnið af skurði eftir hreinsun	ASA	SIT	27.06.2018
475	A	5310	Snið	Þversnið af skurði eftir hreinsun	S	SIT	27.06.2018
476	A	5310	Snið	Þversnið af skurði eftir hreinsun	S	SIT	27.06.2018
477	A	5310	Snið	Þversnið af skurði eftir hreinsun	SV	SIT	27.06.2018
478	A	5310	Snið	Þversnið af skurði eftir hreinsun	V	SIT	27.06.2018
479	A	5310	Snið	Þversnið af skurði eftir hreinsun	V	SIT	27.06.2018
480	A	5310	Snið	Þversnið af skurði eftir hreinsun	ASA	SIT	27.06.2018
481	A	5310	Snið	Þversnið af skurði eftir hreinsun	S	SIT	27.06.2018
482	A	5310	Snið	Þversnið af skurði, undirbúningur fyrir sniðteikningu	SA	SIT	27.06.2018
483	A	5310	Snið	Þversnið af skurði, undirbúningur fyrir sniðteikningu	SA	SIT	27.06.2018
484	A	5310	Snið	Þversnið af skurði, undirbúningur fyrir sniðteikningu	SA	SIT	27.06.2018
485	A	Vinnumynd		Jarðlögin greind í skurði [5310]	SV	MBM	27.06.2018
486		Vinnumynd		Jarðsjármælingar í september		SIT	4.9.2018

487		Vinnumynd	Jarðsjármælingar í september		SIT	4.9.2018
488		Vinnumynd	Jarðsjármælingar í september		SIT	4.9.2018
489		Vinnumynd	Jarðsjármælingar í september		SIT	6.9.2018
490		Vinnumynd	Jarðsjármælingar í september		SIT	6.9.2018
491		Vinnumynd	Jarðsjármælingar í september		SIT	6.9.2018
492		Vinnumynd	Jarðsjármælingar í september		SIT	6.9.2018
493		Vinnumynd	Jarðsjármælingar í september		SIT	6.9.2018
494		Vinnumynd	Jarðsjármælingar í september		SIT	6.9.2018
495		Vinnumynd	Jarðsjármælingar í september		SIT	6.9.2018



## Skýrslur Borgarsögusafns Reykjavíkur

- 160 Anna Lís Guðmundsdóttir og Sverrir Snævar Jónsson: *Fornleifaskráning og jarðsjármælingar í miðbæ Reykjavíkur*. Rvk. 2012.
- 161 Helga Maureen Gylfadóttir, Anna Lís Guðmundsdóttir og Guðný Gerður Gunnarsdóttir: *Vatnsmýri, Seljamýri, Öskjuhlíð. Byggðakönnun. Fornleifaskrá og húsakönnun*. Rvk. 2013.
- 162 Anna Lís Guðmundsdóttir, Helga Maureen Gylfadóttir, Gunnþóra Guðmundsdóttir, María Gísladóttir, Sigurlaugur Ingólfsson og Guðný Gerður Gunnarsdóttir: *Byggðakönnun. Borgarhluti 4 – Laugardalur*. Rvk. 2013.
- 163 Drífa Kristín Þrastardóttir, Anna Lís Guðmundsdóttir, Helga Maureen Gylfadóttir, Gunnþóra Guðmundsdóttir, María Gísladóttir og Guðný Gerður Gunnarsdóttir: *Byggðakönnun. Borgarhluti 3 – Hlíðar*. Rvk. 2013.
- 164 Drífa Kristín Þrastardóttir, Anna Lís Guðmundsdóttir, Gunnþóra Guðmundsdóttir, María Gísladóttir, Helga Maureen Gylfadóttir og Guðný Gerður Gunnarsdóttir: *Byggðakönnun. Borgarhluti 5 – Háaleiti*. Rvk. 2014.
- 165 Bragi Bergsson: *Almenningsgarðar í Reykjavík*. Rvk. 2014.
- 166 Drífa Kristín Þrastardóttir, Margrét Björk Magnúsdóttir og Anna Lís Guðmundsdóttir: *Arnarholt á Kjalarnesi. Byggðakönnun. Fornleifaskrá og húsakönnun*. Rvk. 2014.
- 167 Anna Lís Guðmundsdóttir, Drífa Kristín Þrastardóttir og Margrét Björk Magnúsdóttir: *Vallá á Kjalarnesi. Byggðakönnun. Fornleifaskrá og húsakönnun*. Rvk. 2014.
- 168 Margrét Björk Magnúsdóttir: *Framkvæmdarefirlit á bæjarstæði Breiðholts*. Rvk. 2014.
- 169 Anna Lís Guðmundsdóttir: *Fornleifaskráning Stórasels*. Rvk. 2014.
- 170 Anna Lís Guðmundsdóttir og Drífa Kristín Þrastardóttir: *Skrauthólar á Kjalarnesi. Byggðakönnun. Fornleifaskrá og húsakönnun*. Rvk. 2015.
- 171 Drífa Kristín Þrastardóttir, Anna María Bogadóttir, Anna Lís Guðmundsdóttir: *Vogabyggð. Svæði 1-3. Byggðakönnun. Fornleifaskrá og húsakönnun*. Rvk. 2015.
- 172 Margrét Björk Magnúsdóttir, Anna Lís Guðmundsdóttir: *Framkvæmdarefirlit vegna viðhalds á Árbæ 2015*. Rvk. 2015.
- 173 Anna Lís Guðmundsdóttir, Anna María Bogadóttir: *Kirkjusandur. Borgartún 41 og Kirkjusandur 2. Byggðakönnun. Fornleifaskrá og húsakönnun*. Rvk. 2016.
- 174 Anna Lís Guðmundsdóttir: *Kirkjugarður í landi Lambhaga við Úlfarsfell. Fornleifaskráning*. Rvk. 2016.
- 175 María Gísladóttir: *Húsakönnun. Kennaraháskólareitur*. Rvk. 2016.
- 176 Drífa Kristín Þrastardóttir: *Húsakönnun. Keilugrandi, Boðagrandi, Fjörugrandi*. Rvk. 2016.
- 177 Anna Lís Guðmundsdóttir: *Fornleifaskráning. Grundarstígsreitur*. Rvk. 2016.
- 178 Anna Lís Guðmundsdóttir: *Hafnarstræti frá Pósthússtræti að Tryggvagötu. Fornleifaskráning*. Rvk. 2017.
- 179 Sólrún Inga Traustadóttir og Anna Lís Guðmundsdóttir: *Fornar rætur Árbæjar. Fornleifarannsókn. Áfangaskýrsla 2016*. Rvk. 2017.
- 180 Anna Lís Guðmundsdóttir: *Hof 1. Landnúmer 125848. Fornleifaskráning*. Rvk. 2017.
- 181 María Gísladóttir: *Húsakönnun. Borgartún 34-36*. Rvk. 2017.
- 182 Drífa Kristín Þrastardóttir og Anna Lís Guðmundsdóttir: *Ellíðaárdalur. Svæðið norðan Stekkjarbakka. Fornleifaskrá og húsakönnun*. Rvk. 2017.
- 183 Drífa Kristín Þrastardóttir, Anna Lís Guðmundsdóttir og María Gísladóttir: *Byggðakönnun. Borgarhluti 7 – Árbær*. Rvk. 2017.
- 184 María Gísladóttir: *Húsakönnun. Heklureitir. Bolholt, Brautarholt, Laugavegur, Nóatún, Skipholt*. Rvk. 2017.
- 185 Anna María Bogadóttir og Anna Lís Guðmundsdóttir: *Skeifan. Fornleifaskrá og húsakönnun*. Rvk. 2017.
- 186 Anna Lís Guðmundsdóttir og Drífa Kristín Þrastardóttir: *Eldri byggð á lóð Stjórnarráðsins*. Rvk. 2017.
- 187 Anna Lís Guðmundsdóttir: *Fornleifaskráning Úlfarsárdals*. Rvk. 2017.
- 188 Anna Lís Guðmundsdóttir og Margrét Björk Magnúsdóttir: *Fornleifaskráning vegna deiliskipulags 1. áfanga við Gufunes*. Rvk. 2018.
- 189 Anna Lís Guðmundsdóttir og Margrét Björk Magnúsdóttir: *Fornleifaskráning vegna deiliskipulags Vesturlandsveggar frá Leirvogsa að Hvalfirði*. Rvk. 2018.
- 190 Sólrún Inga Traustadóttir: *Fornar rætur Árbæjar, fornleifarannsókn, áfangaskýrsla 2017*. Rvk. 2018.
- 191 Anna Lís Guðmundsdóttir og Margrét Björk Magnúsdóttir: *Fornleifaskráning á efnisvinnusvæði við Álfsnesvík Þerneyjarsundi*. Rvk. 2018.
- 192 Anna Lís Guðmundsdóttir og Margrét Björk Magnúsdóttir: *Fornleifaskráning vegna athafnarsvæðis á Hólmsheiði*. Rvk. 2018.
- 193 Anna Sofía Kristjánsdóttir, Anna Lís Guðmundsdóttir og Margrét Björk Magnúsdóttir: *Köllunarklettur P47. Héðinsgata, Köllunarklettsvegur, Sundagarðar, Sæbraut*. Rvk. 2018.
- 194 Anna Lís Guðmundsdóttir og Margrét Björk Magnúsdóttir: *Fornleifaskráning vegna deiliskipulags á Stórahjúk Úlfarsfelli*. Rvk. 2018.
- 195 Anna Lís Guðmundsdóttir og Margrét Björk Magnúsdóttir: *Fornleifaskráning vegna deiliskipulags á bæjarstæði Mógilsár*. Rvk. 2019.
- 196 Anna Sofía Kristjánsdóttir og Anna Lís Guðmundsdóttir: *Dunhagi, Hjarðarhagi, Tómasarhagi. Fornleifaskrá og húsakönnun*. Rvk. 2019.