

Sólrún Inga Traustadóttir

## Fornar rætur Árbæjar

Fornleifarannsókn

Áfangaskýrsla 2017



**Reykjavík 2018**

Borgarsögusafn Reykjavíkur

Skýrsla nr. 190



## Skýrslur Borgarsögusafn Reykjavíkur – Árbæjarsafns

Kort og teikningar eru gerð af höfundi þessarar skýrslu nema annað sé tekið fram. Ljósmyndir voru teknar af starfsfólki rannsóknarinnar 2017.

Ábyrgðarmaður: María Karen Sigurðardóttir, deildarstjóri minjavörslu og rannsókna, Borgarsögusafni Reykjavíkur.

© Borgarsögusafn Reykjavíkur, Sólrún Inga Traustadóttir.

Forsíðumynd: Vasklega unnið á góðviðrisdegi í júní. Á myndinni eru Sólrún Inga Traustadóttir, Anna Lís Guðmundsdóttir, Margrét Jóhannsdóttir og Ómar Valur Jónasson. Horft í suðurátt. Ljósmyndari: Margrét Björk Magnúsdóttir.

Borgarsögusafn Reykjavíkur – Árbæjarsafn

Skýrsla nr. 190

Reykjavík 2018

Öll réttindi áskilin.

## Efnisyfirlit

<b>Myndaskrá</b> .....	<b>4</b>
<b>Inngangur</b> .....	<b>6</b>
<b>Fornar rætur Árbæjar – fornleifarannsókn 2017</b> .....	<b>7</b>
<b>Aðferðafræði</b> .....	<b>8</b>
<b>Vettvangsrannsóknin 2017</b> .....	<b>9</b>
Mannvirki 1 .....	10
Mannvirki 2 .....	11
Mannvirki 3 .....	12
Mannvirki 4 .....	12
Öskuhaugur .....	13
Byggingafasar - Umræða.....	14
<b>Gripir</b> .....	<b>15</b>
Málmur .....	16
Dýrabein.....	16
Leir .....	17
Gler og gjall.....	17
Steinn .....	17
Viður.....	18
<b>Árbæjarsafn 60 ára</b> .....	<b>19</b>
<b>Lokaorð</b> .....	<b>20</b>
<b>English Summary</b> .....	<b>22</b>
<b>Field research 2016</b> .....	<b>22</b>
Test trench 1 .....	23
Test trench 2 .....	23
Test trench 3 .....	23
Test trench 4 .....	23
Test trench 5 .....	24
<b>Field research 2017</b> .....	<b>24</b>
Structure 1 .....	25
Structure 2 .....	25
Structure 3 .....	25
Structure 4 .....	25
Midden – Area B.....	26
Artefacts 2017 .....	26
Phasing & Discussion.....	27
<b>Heimildir</b> .....	<b>29</b>
<b>Viðaukar Árbær 2017-17</b> .....	<b>30</b>
<b>Viðauki I Fundaskrá Árbær 2017</b> .....	<b>30</b>
<b>Viðauki II Einingaskrá Árbær 2017</b> .....	<b>56</b>
<b>Viðauki III Flæðirit Árbær 2017</b> .....	<b>65</b>
<b>Viðauki IV Kort Árbær 2017</b> .....	<b>66</b>
Mannvirki 1 .....	67
Mannvirki 2 .....	68
Mannvirki 3 .....	69
Mannvirki 4 .....	70
<b>Viðauki V Kort með ISN93 fastamerkjum á Árbæjarsafni</b> .....	<b>71</b>
<b>Viðauki VI Ljósmyndaskrá Árbær 2017 - 17</b> .....	<b>72</b>

## Myndaskrá

- Mynd 1. Yfirlitskort sem sýnir uppgraftarsvæði A, könnunarskurði frá árinu 2016 og staðsetningu borkjarna. Loftmynd og túnakort hafa verið lögð yfir. An overview map of the excavation area 2017 (red), test trenches made in 2016 (yellow) and core samples (blue). With aerial photograph and túnakort (map of the farm from 1916). ..... 7
- Mynd 2. Ómar Valur Jónasson mælir upp rústir útihúss í túni Árbæjar í Reykjavík. Myndin er tekin í norðaustur. Ómar Valur Jónasson using the total station to map the outhouse ruins in the homefield of Árbær in Reykjavík. .... 9
- Mynd 3. Leifar af mannvirki 1. Horft í austurátt. Remains of structure 1, facing east. .... 10
- Mynd 4. Leifar mannvirkis 2. Vestursnið af torfvegg [3360]. Remains of structure 2. Profile facing west of turfwall [3360]. ..... 11
- Mynd 5. Torfveggur [3775] í mannvirki 3, staðsett við austusnið. Horft í austurátt. Turfwall [3775] belonging to structure 3, situated at the end of the excavation area. Facing east. .... 12
- Mynd 6. Öskuhaugur Árbæjar. Það sést í smiðjuna vinstra megin á mynd. Horft til suðvesturs. Top surface of the midden with the smithy on the left. Looking southwest. .... 13
- Mynd 7. Gjóska úr Kötlugosi frá árinu 1500 in situ í borkjarna [2522], á 186-191 cm dýpi frá grasrót. Black tephra in situ from the volcano Katla, dated to 1500 AD. Core sample no. 2522, from midden. .... 13
- Mynd 8. Gripir flokkaðir eftir efni. Mest er af málmni en þar undir fellur töluvert af koparblönduðum þynnum en einnig mikið af járngrípum, aðallega nöglum. Dýrabeinin eru hér skráð eftir fjölda, alls 53 talsins en þau skiptast niður á 9 fundanúmer. For english version – see chapter “Artefacts 2017” in this report. .... 15
- Mynd 9. Gripir úr járni; beislismél (2017-17-9); lykill (2017-17-12); hnífur (2017-17-10). Iron objects; horse bridle (2017-17-9); key (2017-17-12); knife (2017-17-10). .... 16
- Mynd 10. Húsdýrabein (2017-17-117) með skurðarförum. Animal bone with cut marks (2017-14-117). .... 16
- Mynd 11. Súluritið sýnir skiptingu leirtegunda sem fundust við uppgröft 2017. The chart shows classification of clay types found in the 2017 excavation. .... 17
- Mynd 12. Fylling [3322] í lagnaskurði [202]. Horft í norður. Fill [3322] in waterpipe cut [202]. Facing north. .... 18
- Mynd 13. Safngestir spjalla við Sólrúnu Ingu Traustadóttur, stjórnanda rannsóknarinnar. Museumguests have a talk with the research director. .... 19

- Mynd 14. Börn sigta mold í leit að gripum á 60 ára afmælishátíð Árbæjarsafns. *Children looking for artifacts by sieving soil from the excavation during the Birthday Celebration of Árbær Open Air Museum.* ..... 20
- Mynd 15. Fornleifafræðinemarnir Ómar Valur Jónasson og Margrét Jóhannsdóttir að setja upp alstöðina. *Archaeology students Ómar Valur Jónasson & Margrét Jóhannsdóttir setting up the total station.*..... 21
- Mynd 16. Loftmynd frá 1954 af Árbæ. Skurður 4 er efst á mynd og má sjá hvar hann virðist lenda á aflangri byggingu með stefnuna austur-vestur. Í skurðinum kom einmitt í ljós veggur með sömu stefnu sem innihélt gjósku frá 1226. *Aerial photograph of Árbær, taken in 1954. Test trench 4 is at the top of the picture, right where there seems to be an oval shaped building with the direction east-west. A turfwall was discovered in trench 4 with the same direction as this building seen on the aerial photo. It consisted of tephra dated to 1226 AD.* ..... 24
- Mynd 17. Skipting efnisflokka. *The chart shows the division of materials retrieved in the 2017 excavation. The animal bone assemblage consists of 53 fragments which are divided to 9 find numbers in the registry.*..... 26
- Mynd 18. Uppgriftarsvæðið þegar það var opnað og hreinsað (efri mynd) og við lok uppgriftar sumarið 2017 (neðri mynd). *The site in 2017 at the start of excavation (upper) & at the end of excavation (lower).* ..... 28

## Inngangur

Fornleifarannsókn fór fram á bæjarstæði Árbæjar í Reykjavík dagana 12. júní - 30. júní 2017. Rannsóknin *Fornar rætur Árbæjar* er á vegum Borgarsögusafns Reykjavíkur og stjórnandi rannsóknar er Sólrún Inga Traustadóttir. Aðilar er tóku þátt í vettvangsrannsókn og eiga góðar þakkir skilið eru: Anna Lísa Guðmundsdóttir, verkefnastjóri fornleifa á Borgarsögusafni, Margrét Björk Magnúsdóttir fornleifafræðingur, Margrét Jóhannsdóttir og Ómar Valur Jónasson nemandi í fornleifafræði við Háskóla Íslands og Jón Sigurgeirsson gröfumaður. Námsbraut í fornleifafræði við Háskóla Íslands styrkti rannsóknina með láni á alstöð og tölvu. Verkefnið hlaut einnig góðan styrk frá Fornminjasjóði.

Rannsóknin fékk úthlutað rannsóknarnúmerinu 201606-0078 frá Minjastofnun Íslands og safnnúmerinu 2017-17 frá Þjóðminjasafni Íslands.

Fornleifarannsóknin *Fornar rætur Árbæjar* hófst árið 2016 á því að gerðir voru fimm könnunarskurðir á bæjarstæði Árbæjar á Árbæjarsafni við Kistuhyl 4, 110 Reykjavík. Í öllum skurðum var komið niður á fornleifar, mannvirki frá mismunandi tímabilum, allt frá því fyrir árið 1226, sem sýna fram á að byggð í Árbæ á sér mun dýpri rætur en ritaðar heimildir benda til. Jafnvel frá víkingaöld. Markmið fornleifarannsóknarinnar er að rannsaka búsetusögu og þróun bæjarins, sem og að miðla rannsóknum og niðurstöðum þeirra til safngesta. Áætlað er að verkefnið standi yfir í nokkur ár og uppgröftur fari fram á ári hverju í samstarfi við námsbraut í fornleifafræði Háskóla Íslands, a.m.k. til ársins 2020 ef ekki lengur.

Þrif og þökkun gripa fór fram samhliða rannsókninni en frágangur á gripum og skráning þeirra í Sarp fór fram vikuna 3. - 7. júní. Sigríður Þorgeirsdóttir forvörður Þjóðminjasafns Íslands kom á vettvang og fór yfir helstu þætti varðandi þökkun og geymslu á gripum. Hún skoðaði einnig forngripageymslur safnsins. Frekari úrvinnsla, korta- og skýrslugerð fór að mestu fram í desember 2017- febrúar 2018. Í þessari skýrslu verður farið yfir helstu niðurstöður vettvangsrannsókna sem fóru fram sumarið 2017 á bæjarstæði Árbæjar í Reykjavík. Sögulega úttekt á bænum má finna í eldri skýrslum Borgarsögusafns, t.d. Nr. 172 og 179.

## Fornar rætur Árbæjar – fornleifarannsókn 2017

Vettvangsvinna hófst á því að teknir voru borkjarnar á bæjarstæði Árbæjar, annars vegar við könnunarskurð 2 (2016), austan við bæjarhúsin. Hins vegar, í öskuhaug bæjarins sem er staðsettur vestur af bæjarhúsunum, við smiðjuna (sjá kort á mynd 1). Uppgriftarsvæði (A) var opnað með gröfu og handaflí þann 12. júní 2017 og stóð uppgröftur yfir í þrjár vikur, eða til 30. júní.

### Árbær 2017 Uppgriftarsvæði og borkjarnasýni



Mynd 1. Yfirlitskort sem sýnir uppgriftarsvæði A, könnunarskurði frá árinu 2016 og staðsetningu borkjarna. Loftmynd og túnakort hafa verið lögð yfir.<sup>1</sup> An overview map of the excavation area 2017 (red), test trenches made in 2016 (yellow) and core samples (blue). With aerial photograph and túnakort (map of the farm from 1916).

<sup>1</sup> LUKR: Loftmynd 2017, Þjóðskjalasafn Íslands, túnakort Árbær 1916.



## Aðferðafræði

Í uppgreftinum var notuð einingaaðferð (*e. single-context*) sem felur í sér að hvert mannvistarlag er skráð sem stök eining, hvort sem um er að ræða jarðlag, byggingarhluta, holu o.s.frv. Hverri einingu er lýst sérstaklega á skráningarblaði, mælt upp með alstöð (og/eða teiknuð skv. hnitakerfi ISN93) og ljósmynduð. Alstöð var fengin að láni hjá Háskóla Íslands, ásamt tölvu. Mælingum með alstöð var hlaðið niður á hverjum degi í gagnagrunninn Intrasis<sup>2</sup>, sem heldur utan um öll uppgraftargögn. Auk uppgraftarins voru allar sýnilegar og/eða uppistandandi fornleifar á bæjarstæði Árbæjar (túngarður og útihús) mældar inn með alstöð. Fastamerki voru sett upp á Árbæjarsafni árið 2016 og voru þau notuð áfram til að staðsetja fornleifarnar í ISN93<sup>3</sup>. Borkjarnasýni voru tekin til að ákvarða útmörk uppgraftarsvæðis, ásamt því að borkjarnasýni voru tekin í öskuhauginn sem er staðsettur vestur af núverandi bæjarhúsum Árbæjar. Öll borkjarnasýni voru ljósmynduð og nokkur teiknuð upp. Haldnar voru skrár yfir ljósmyndir, gripir og sýni sem voru settar á stafrænt form að vettvangsrannsókn lokinni. Gripir voru hreinsaðir og pakkaðir samkvæmt leiðbeiningum Þjóðminjasafns Íslands um umhirðu forngripa og frágang.<sup>4</sup> Gripir hafa verið skráðir í Sarp, Menningarsögulegt gagnasafn.<sup>5</sup> Öll fornleifafræðileg gögn verða varðveitt tímabundið á Árbæjarsafni og er safnið með samkomulag við Þjóðminjasafn Íslands varðandi skil á gripum. Forrit sem notuð voru við úrvinnslu ganga eru Intrasis, Filemaker Pro, ArcMap 10.3, Harris Matrix Composer, Adobe Illustrator, Adobe Photoshop, Microsoft Excel og Word.

Uppgraftarsvæðið var opið yfir sumaropnunartíma Árbæjarsafns á meðan leiðsagnir fóru fram á degi hverjum. Svæðinu var lokað vandlega með plastdúkum og tyrft yfir með torfpökum í lok október 2017.

---

<sup>2</sup> [www.intrasis.com](http://www.intrasis.com)

<sup>3</sup> Sjá kort með staðsetningu fastamerkja í Viðauka 5 í þessari skýrslu.

<sup>4</sup> [http://www.thjodminjasafn.is/media/rannsoknir/Leidbeiningar-um-umhirdu-forngripa-og-fragang-syna\(1\).pdf](http://www.thjodminjasafn.is/media/rannsoknir/Leidbeiningar-um-umhirdu-forngripa-og-fragang-syna(1).pdf)

<sup>5</sup> [sarpur.is](http://sarpur.is)



*Mynd 2. Ómar Valur Jónasson mælir upp rústir útihúss í túni Árbæjar í Reykjavík. Myndin er tekin í norðaustur. Ómar Valur Jónasson using the total station to map the outhouse ruins in the homefield of Árbær in Reykjavík.*

## **Vettvangsrannsóknin 2017**

Opinn uppgröftur fór fram austan við núverandi bæjarhús Árbæjar, á svæðinu þar sem könnunarskurður 2 var tekinn sumarið 2016. Skurðurinn var tekinn í hól þar sem áður hafði verið vatnsdæla á miðri 20. öld en svæðið umhverfis hann hafði verið sléttað. Til þess að ákvarða staðsetningu svæðisins til norðurs og austurs voru teknir borkjarnar út frá mannvistarlögum í skurði 2. Töluverð meiri mannvist var að finna í borkjörnum norðaustur af skurði 2 og út frá þeim niðurstöðum var ákveðið að opna svæði í þá átt að stærð 6 x 8 m (sjá kort á mynd 1).

Grafin voru upp mannvistarlög frá fyrri hluta 20. aldar - 16. aldar. Svæðið sem um ræðir er raskað af seinni tíma framkvæmdum á bæjarstæðinu. Í ljós komu leifar af fjórum mannvirkjum en tvö þeirra höfðu komið í ljós við uppgröft sumarið 2016.

## Mannvirki 1



Mynd 3. Leifar af mannvirki 1. Horft í austurátt. *Remains of structure 1, facing east.*

Mannvirki 1 samanstendur af grjót- og torfhlöðnum veggjum, staðsett ofarlega undir grasrót. Mannvirkið kom í ljós við fornleifarannsókn 2016 og fékk steinhleðslan þá númerið [206]. Byggingin er mikið röskuð af skurði vegna vatnsdælu og lögnum sem henni tilheyrðu og var þarna í notkun um miðja 20. öld. Skurðurinn hafði raskað allri byggingunni að innanverðu og einungis hluti af torfveggjum byggingarinnar hafa varðveist. Í torfinu var mikið af K-1500 gjóskunni en einnig mátti sjá Miðaldalagið (frá 1226) í því. Byggingin liggur í norðvestur-suðaustur, eins og núverandi bæjarhús Árbæjar. Byggingin er sennilegast ekki eldri en frá 19. öld.

## Mannvirki 2



*Mynd 4. Leifar mannvirkis 2. Vestursnið af torfvegg [3360]. Remains of structure 2. Profile facing west of turfwall [3360].*

Mannvirki 2 samanstendur af um 45 cm þykkum grjót- og torfvegg, ofarlega undir grasrót en undir mannvirki 1. Veggurinn sem kom í ljós var aðeins um 1 x 1.2 m og mikið raskaður vegna vatnsdæluskurðsins og mátti sjá leifar af honum í fyllingunum sem voru í skurðinum. Torfið í veggnum er afar ólíkt torfinu í mannvirki 1 sem hefur verið byggt ofan í mannvirki 2. Torfið virðist ekki innihalda K-1500 en í því er að finna linsur af landnámslaginu frá um 870 og mögulega einnig miðaldalaginu frá 1226. Veggurinn var skilinn eftir ógrafinn en hann virðist halda áfram til suðurs en sést hvorki í sniði né á yfirborði norðanmegin.

### Mannvirki 3



Mynd 5. Torfveggur [3775] í mannvirki 3, staðsett við austursnið. Horft í austurátt. Turfwall [3775] belonging to structure 3, situated at the end of the excavation area. Facing east.

Mannvirki 3 er mögulega bygging fyrir miðju uppgraftarsvæði, alveg upp við austursnið. Um er að ræða gulan torfvegg sem inniheldur mikið af K-1500 gjóskunni. Veggurinn liggur beint ofan á K-1500 *in situ*. Má því ætla að um sé að ræða útihús sem var byggt snemma á 16. öld. Torfveggurinn heldur áfram í sniðinu til austurs og má því ætla að byggingin sé þar fyrir utan núverandi uppgraftarsvæði. Lítil könnunarhola var gerð um 1.5 m austur af austursniðinu en í henni var ekkert sem benti til þess að um væri að ræða íveruhús manna. Út frá eiginleikum og útliti jarðlaga í sniðinu á könnunarholunni bendir það frekar til þess að mannvirkið hafi tengst dýrahaldi. Annað sem var áhugavert í könnunarholunni var þykkt móöskulag sem ekki var að finna á uppgraftarsvæðinu sjálfu.

### Mannvirki 4

Mannvirki 4 er hleðslur [216] sem sást neðst í könnunarskurði 2 árið 2016, og komu enn betur í ljós þegar svæðið var stækkað sumarið 2017. Þessar hleðslur virðast liggja undir gjóskulagi frá árinu 1226<sup>6</sup> en ennþá er töluvert af yngri mannvistarlögum ofan á hleðslunum sem á eftir að rannsaka áður en komið verður niður á þær.

---

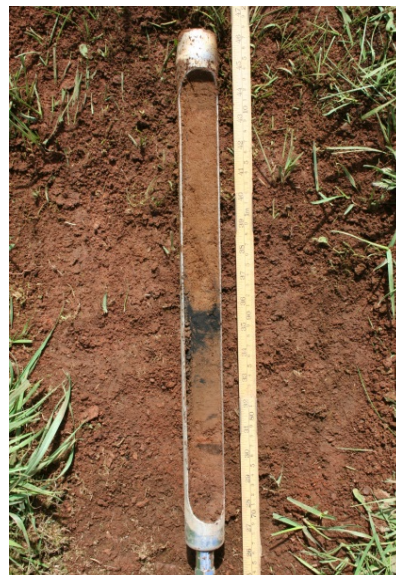
<sup>6</sup> Magnús Á. Sigurgeirsson. 2016, 59.

## Öskuhaugur



**Mynd 6. Öskuhaugur Árbæjar. Það sést í smiðjuna vinstra megin á mynd. Horft til suðvesturs. Top surface of the midden with the smithy on the left. Looking southwest.**

Öskuhaugur er vestan við núverandi bæjarhús Árbæjar. Teknir voru borkjarnar skipulega í hann með því markmiði að kanna umfang hans og aldur. Í ljós kom að haugurinn er um 17 m á lengd frá norðri til suðurs og 10 m frá austri til vesturs. Ofan í hann hefur verið byggð smiðja á sjöunda áratug tuttugustu aldar sem nú er hluti af safnhúsum Árbæjarsafns. Alls voru teknir 11 borkjarnar í hauginn og í þeim mátti sjá móösku, ösku, viðarkol og dýrabein, bæði brennd og óbrennd. Einnig voru sjáanlegar torfslitrur í nokkrum sýnum. Öskuhaugurinn liggur ofan á gjóskulagi frá Kötlu, frá árinu 1500 til norðurs og suðurs. Má því ætla að haugurinn hafi verið í notkun frá því fljótlega eftir árið 1500 til 20. aldar þegar bærinn var yfirgefinn. Hann er um 170 cm þar sem hann er þykkastur (borkjarnasýni [2523]) en er þynnist til norðurs, suðurs og vesturs. Áætlað er að grafa hauginn að hluta árið 2018. Yfirborð öskuhaugsins hefur tekið



**Mynd 7. Gjóska úr Kötlugosi frá árinu 1500 in situ í borkjarna [2522], á 186-191 cm dýpi frá grasrót. Black tephra in situ from the volcano Katla, dated to 1500 AD. Core sample no. 2522, from midden.**

breytingum í gegnum árin og má sjá á ljósmynd frá árinu 1950 að hann er tvískiptur, eða þar voru tveir hólar í stað eins líkt og er í dag.

### Byggingafasar - Umræða

Mannvirki sem komu í ljós sumarið 2017 á uppgraftarsvæði A er ekki að finna á túnakorti bæjarins frá árinu 1916.<sup>7</sup> Ef skipta á þessum mannvirkjunum upp í fasa þá má segja að um sé að ræða a.m.k fimm byggingarfasa og inni í þeirri skiptingu eru ekki talin með yngri húsin og mannvirkin á bæjarstæðinu, eins og t.d. grjóttgarður **[204]** og hlöðurústin **[105]**. Fasaskiptingin stjórnast af gjóskulögum og staðsetningu mannvirkjanna með tilliti til hvers annars út frá jarðlagaskipan. Þar er mannvirki 1 yngst og tilheyrir þá fasa 1. Það var staðsett á hæsta fleti uppgraftarsvæðisins og samanstóð af innri steinaröð **[206]** og torfi **[2712]** með Kötlu 1500. Undir því lá mannvirki 2, í suðvesturhorni svæðisins og samanstendur af þykku torfi með 1226 gjósku og ytri steinaröð **[3360]**. Mannvirkið er mikið raskað en gengur mögulega áfram til suðurs undir prófíl. Fasa þrjú tilheyrir þá mannvirki 3 sem samanstendur af gulu og brúnu torfi **[3775]** með Kötlu 1500 og staðsett er upp við austurprófíl á uppgraftarsvæði.

Fasa 4 tilheyrir grjóthleðsla **[216]** í mannvirki 4 sem sést í botni vatnsveituskurðar **[202]** sem ekki hefur verið grafið fram ennþá. Annað mannvirki sem ekki hefur verið grafið fram er torfveggur **[217]** sem sést í norðursniði skurðsins og var aldursgreindur til 10.-11.aldar<sup>8</sup> en ekki er hægt að segja á þessu stigi málsins hvort þessi tvö mannvirki séu samtíða, aðeins að þau liggja bæði undir 1226 gjóskunni.

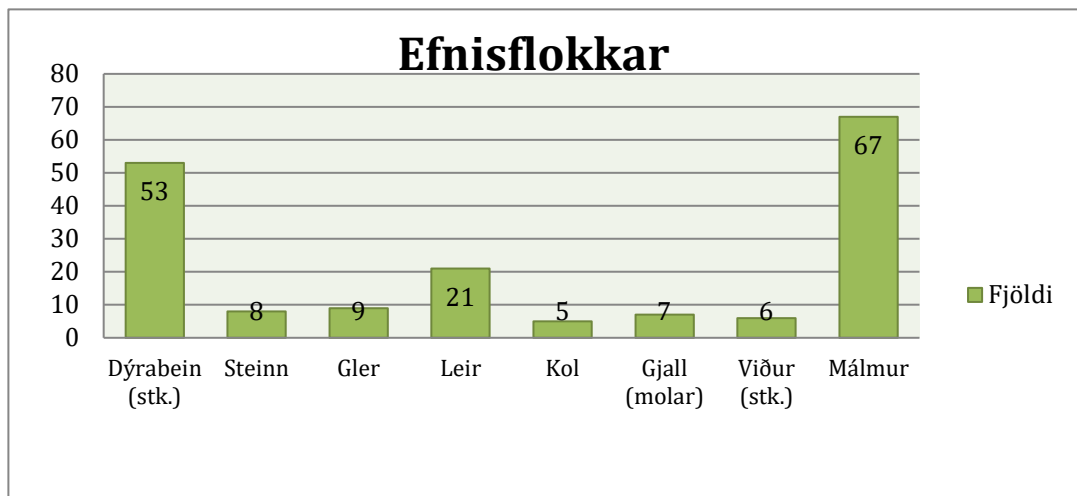
Búast má við að enn fleiri fasar eigi eftir að koma í ljós á næstu misserum. En áætlað er að halda áfram að grafa á svæði A sumarið 2018.

---

<sup>7</sup> Þjóðskjalasafn Íslands: Túnakort Árbær 1916.

<sup>8</sup> Sólrún Inga Traustadóttir og Anna Lísu Guðmundsdóttir. 2017.

## Gripir



**Mynd 8. Gripir flokkaðir eftir efni.** Mest er af málmni en þar undir fellur töluvert af koparblönduðum þynnum en einnig mikið af járngrípum, aðallega nöglum. Dýrabeinin eru hér skráð eftir fjölda, alls 53 talsins en þau skiptast niður á 9 fundanúmer. *For english version – see chapter “Artefacts 2017” in this report.*

Helstu gripir sem fundust við vettvangsrannsóknina 2017 eru járnnaclar ýmiskonar, hnífsbrot, dýrabein, hvítleir, pottabrot úr rauðleir, gler, koparhnappur með skreyti, koparþynnur, tinnubrot, beislismél, lítil löm og prjónn úr málmni. Alls voru varðveittir 122 fundir sem skráðir hafa verið í Sarp. Gripir úr yfirborðslagi og fyllingu eftir vatnslagnir voru grisjaðir á staðnum. Um var að ræða múrsteinsbrot, verksmiðjuframleidda járnnacla ýmiskonar, illa farnar viðarleifar, nýlegt flöskugler og hvítleir með hvítum glerungi, án nokkurra sérkenna. Flestir gripanna voru ljósmyndaðir og hafðir til sýnis fyrir gesti safnsins yfir sumaropnunartíma Árbæjarsafns. Efnisflokkarnir eru átta talsins og verður farið lauslega yfir hvern flokk í þessum kafla en skiptingu þeirra má sjá á töflunni hér fyrir neðan.



## Málmur



Mynd 9. Gripir úr járni; beislismél (2017-17-9); lykill (2017-17-12); hnífur (2017-17-10). *Iron objects; horse bridle (2017-17-9); key (2017-17-12); knife (2017-17-10).*

Gripir úr málmni eru hlutfallslega hæsti efnisflokkurinn eða 38% af heildinni, skráður undir 66 fundanúmer. Þar er járn í miklum meirihluta og aðeins sjö fundir sem eru úr öðrum málmni, aðallega koparblöndu. Ýmsar gerðir af járnöglum sem eru fjölmennasta heitið, eða alls 47. Helstu járngríp sem hægt er að greina eru: lykill, hnífur og mál. Nokkrir fíngerðir gripir úr málmni fundust; pinni (2017-17-8), lítil löm (2017-17-3), þunn plata með götum (2017-17-6) og bronshnappur með blómaskrauti (2017-17-4).

## Dýrabein

Dýrabein frá uppgreftinum 2017 eru skráð á níu fundarnúmer og fundust flest í ruslalagi [3131], en einnig í torfvegg [2712] á mannvirki 1. Á nokkrum beinanna má sjá skurðarför og búið er að bora í gegnum eitt þeirra, sennilegast til að hreinsa út merginn, eins og þekkt er.

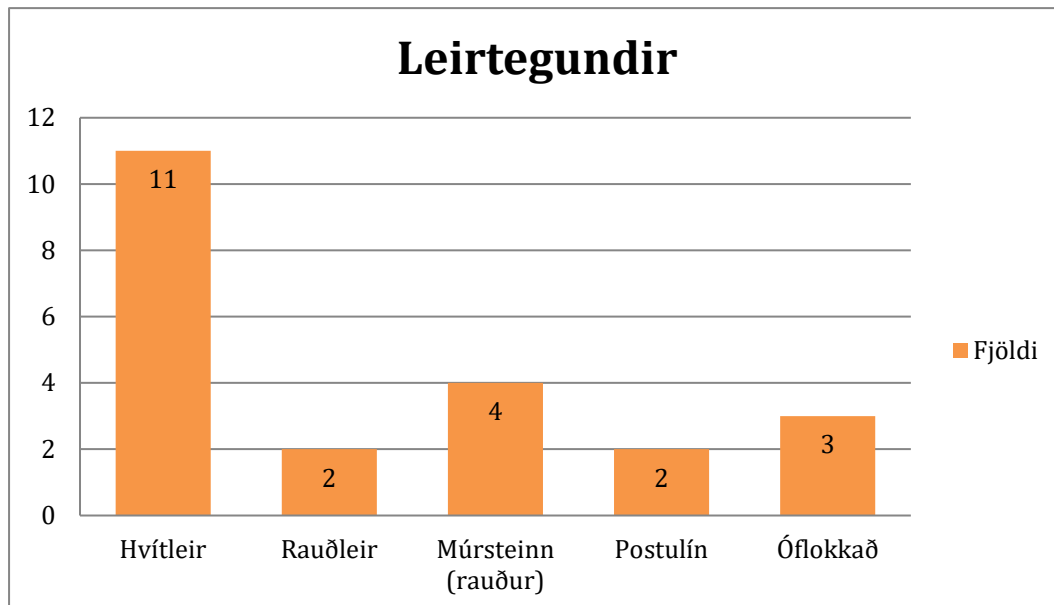
Ekki hefur farið fram greining á beinunum en stefnt er á að það verði gert síðar. Það er þó greinilegt að um er að ræða húsdýrabein og nokkur þeirra af stærri gerðinni, t.d. 2017-17-117.



Mynd 10. Húsdýrabein (2017-17-117) með skurðarförum. *Animal bone with cut marks (2017-14-117).*

### Leir

Alls voru skráð 21 fundanúmer undir efnisflokkinn *leir*, þar er mest um hvítleir og múrsteinsbrot. Athyglisverðustu gripirnir eru postulínshaus af lítilli stytta (2017-17-122) sem fannst í yfirborðslagi og leirkersbrot úr rauðleir, af potti sennilegast (2017-17-72) sem fannst í torfvegg [2712] á mannvirki 1.



Mynd 11. Súluritið sýnir skiptingu leirtegunda sem fundust við uppgröft 2017. The chart shows classification of clay types found in the 2017 excavation.

### Gler og gjall

Alls eru níu fundarnúmer skráð undir gler, þar af eru átta flöskubrot mismunandi að lit; brún, græn og glær. Ein hvít tala (2017-17-88) fannst í jarðlagi [3024] undir mannvirki 1. Gjall er skráð undir þrjú fundarnúmer sem innihalda sjö gjallmola.

### Steinn

Alls voru skráð átta fundarnúmer fyrir steintegundir, þar eru a.m.k. tvær ljósgráar flintur (2017-17-101 og 102) en þær fundust báðar í yfirborðslagi.

### Viður

Viður er skráður undir tvö fundarnúmer og 2017-17-1 inniheldur fimm mismunandi viðarbúta sem fundust í fyllingu [3322] í lagnaskurði [202]. Sennilega eru þetta leifar af girðingum eða byggingarefni yngstu húsanna á svæðinu en það eru ennþá leifar af hvítri málningu á einum bótanna. Svo virðist sem ýmsu efni, gömlu og nýju, hafi verið hent í fyllinguna þegar fyllt var upp í lagnaskurðinn.



Mynd 12. Fylling [3322] í lagnaskurði [202]. Horft í norður. *Fill [3322] in waterpipe cut [202]. Facing north.*

## Árbæjarsafn 60 ára

Eitt af markmiðum verkefnisins *Fornar rætur Árbæjar* er að miðla fornleifarannsóknnum og starfi fornleifafræðinga til gesta Árbæjarsafns en árlega koma um 40.000 gestir á safnið<sup>9</sup>. Miðlunarmöguleikar eru margvíslegir og í ár (líkt og árið 2016) var sett upp upplýsingaskilti fyrir framan uppgraftarsvæðið um fornleifarnar í Árbæ. Á opnunartíma safnsins var þar líka box með gripum úr yfirborðslögum sem gestir gátu skoðað.



**Mynd 13.** Safngestir spjalla við Sólrúnu Ingu Traustadóttur, stjórnanda rannsóknarinnar. *Museumguests have a talk with the research director.*

Viðbrögð safngesta voru mjög jákvæð og öllum fannst fornleifarannsóknin afar spennandi og hlökkudu til að geta fylgst með framvindunni, bæði inni á safninu en einnig á samfélagsmiðlum<sup>10</sup>. Þeir allra forvitnustu komu að spjalla við fornleifafræðinga sem voru að störfum við uppgröftinn. Auk þessa geta gestir fengið leiðsögn hjá leiðsögumönnum safnsins sem segja daglega frá fornleifunum og fornleifarannsókninni, þá bæði íslenskum sem erlendum gestum.

Árbæjarsafn fagnaði 60 ára afmæli á árinu og var í tilefni þess haldin afmælishátíð dagana 11. - 13. ágúst. *Fornar rætur* verkefnið átti sinn þátt í hátíðinni og var ungum gestum boðið upp á að sigta mold í leit að gripum. Gripunum var síðan

<sup>9</sup> Anna Lísu Guðmundsdóttir (munnleg heimild, 23. september 2017).

<sup>10</sup> Verkefnið er með myllumerkið (hashtag-ið) #fornarrætur á Intstagram.

Þakkað í poka og þeir merktir vandlega með stað, dagsetningu og upphafsstöfum finnanda.

Gripirnir sem notaðir voru fyrir viðburðinn voru tilbúnir munir (s.s. postulínsbollar og leirkerdiskar) frá síðari hluta 20. aldar, ásamt nokkrum yngri gripum úr yfirborðslögum og röskuðum jarðlögum frá fornleifarannsókninni. Viðburðurinn heppnaðist vonum frammar og tóku um 300 börn þátt. Einnig var sérstök fornleifaleiðsögn fyrir eldri kynslóðina.



Mynd 14. Börn sigta mold í leit að gripum á 60 ára afmælishátíð Árbæjarsafns. *Children looking for artifacts by sieving soil from the excavation during the Birthday Celebration of Árbær Open Air Museum.*

## Lokaorð

Vettvangsvinna og skipulag í kringum rannsóknina gekk afar vel. Eitt af markmiðum fornleifarannsóknarinnar er, eins og áður segir, að rannsaka upphaf búsetu í Árbæ og þróun bæjarins, sem og miðla rannsóknum og niðurstöðum þeirra til safngesta. Áætlað er að rannsóknir standi yfir í einhver ár, a.m.k. til ársins 2020 en engin asi er á verkefninu og mun það taka eins langan tíma og þörf krefur þangað til rannsóknarspurningum hefur verið svarað. Mikið er af fornleifum á bæjarstæðinu, eins og þekktist á gömlum bæjarstæðum á Íslandi. Ekki er ætlunin að grafa það allt að fullu, heldur velja svæði út frá niðurstöðum borkjarnasýna og jarðsjármælinga með tilliti til staðsetningu þeirra minja sem

hafa nú þegar komið í ljós, í könnunarskurðum 1-5 og á uppgriftarsvæði A sem opnað var sumarið 2017.

Uppgriftarsumarið 2017 voru grafin fram að hluta eða í heild alls þrjú mannvirki frá mismunandi tímum og það fjórða mun koma betur í ljós á næstu árum. Öskuhaugurinn var aldursgreindur út frá gjóskulögum í borkjörnum frá því eftir árið 1500 fram á miðja 20. öld þegar bærinn var yfirgefinn. Nú þegar hafa komið í ljós leifar af mannvirkjum sem ekki eru þekkt í rituðum heimildum eða kortum og verður haldið áfram að grafa á því svæði (svæði A) á komandi sumrum.

Sérstakar þakkir fær starfsfólk Árbæjarsafns sem tók þátt á einhvern hátt í verkefninu en einnig Ómar Valur Jónasson og Margrét Jóhannsdóttir nemendur í fornleifafræði við Háskóla Íslands sem unnu við uppgröft og frágang á gripum í 4 vikur hvort. Þau fengu vettvangsreynsluna metna til eininga í námi sínu.



*Mynd 15. Fornleifafræðinemarnir Ómar Valur Jónasson og Margrét Jóhannsdóttir að setja upp alstöðina. Archaeology students Ómar Valur Jónasson & Margrét Jóhannsdóttir setting up the total station.*

## English Summary

*Fornar rætur Árbæjar* or *Ancient roots of Árbær* is an archaeological research project that started in 2016. The idea for the project was prompted by maintenance works that ensued a year earlier around the existing farmhouse of Árbær. Archaeologist, Margrét Björk Magnúsdóttir and Anna Lía Guðmundsdóttir, Archaeology project manager at The City Museum monitored the procedure and recorded all archaeological remains that came to light during the excavation.<sup>11</sup>

The project aims to investigate the origins of the farm Árbær and its development from the beginning of occupation, until its abandonment in 1948. Since there are no written sources that recount the settlement of Árbær (the earliest known account is from 1464<sup>12</sup>), and it is not mentioned in the Book of Settlements (*Landnáma*), the focus will be set on the period which is less known, from the settlement of the farm until the 16th century.

The fact that Árbær is located within the *Árbær Open Air Museum* in Reykjavík, under the aegis of *The Reykjavík City Museum*, the public has easy access to the excavation site and archaeologists working on site. To that effect, the project also aims to create a dialog with the museum guests directly on site and through social media.

### Field research 2016

During the field research in the summer of 2016 five test trenches were made within the infield boundary of Árbær. The main goal was to locate possible archaeological remains in connection with the farm by exploring the earthworks within the home field. Archaeological remains were discovered in all the trenches but only top layers and/or disturbed layers were removed. For location of the trenches see image 1 in this report. The preliminary results were as follows:

---

<sup>11</sup> See Margrét Björk Magnúsdóttir og Anna Lía Guðmundsdóttir. 2015. *Framkvæmdareftirlit vegna viðhalds á Árbæ 2015*. Skýrsla nr. 172. Reykjavík. Borgarsögusafn Reykjavíkur.

<sup>12</sup> See *Íslenskt fornbréfasafn V. Diplomatarium Islandicum*. Hið íslenska bókmentafélag. Kaupmannahöfn og Reykjavík. 1899-1902, bls. 430-431.

### Test trench 1

Heavy stone foundation of a barn, [204], was discovered a few meters east of Árbær. Written sources recount that the barn was swept away by strong winds in 1949. This barn can be seen on a photo from 1920<sup>13</sup>. Artefacts retrieved were pottery (white-ware), glass, iron & whetstone fragment.

### Test trench 2

The cultural deposits were disturbed in the east end of the trench by a modern plumbing system. Most of the modern fills were removed. They consisted almost entirely of turf and contained a number of modern artefacts such as plastic, glass, wool, brick, glass & two coins dated from 1969. At least four structures from various time periods could be seen in the trench. The latest structure is visible from the surface and is a 20<sup>th</sup> century stone wall, [204]. Another stone structure, [206], was clearly truncated by a modern cut situated at the east end of the trench at a lower level than [204]. Two other walls date to an earlier period – situated below the 1226 tephra in situ; a stonewall, [216], was visible at the bottom of the trench. In the north facing profile the wall consisted of four stones that made a corner. The lower and older wall, [217], (only visible in the north profile of the trench) contains the Settlement tephra from 870 AD and is approximately 15 cm thick, made of turf.

### Test trench 3

The location of the kitchen midden was confirmed where trench 3 was made, west of the existing farmhouse. The top surface was cleaned and recorded. It consisted of peat-ash, ash and charcoal. A 20<sup>th</sup> century smithy has been built into the midden at its south end so it's most likely disturbed to some extent. A kitchen knife with a wooden and copper handle was retrieved during surface cleaning. Other artefacts were copper plates of unknown origin, glass and animal bones – some burnt.

### Test trench 4

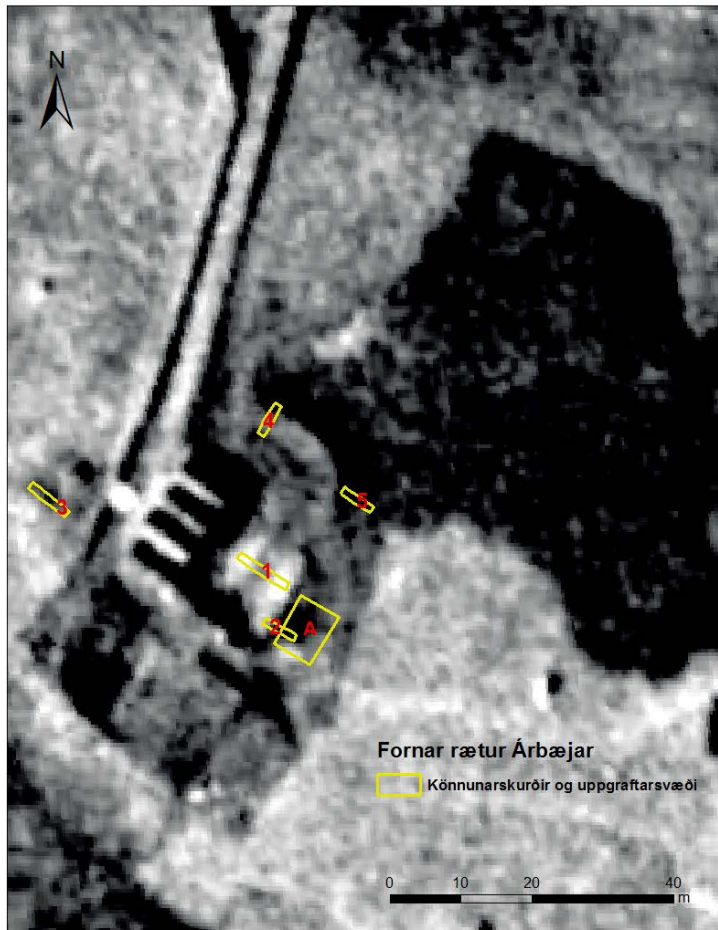
One structure was discovered in the trench; a turfwall, [403] with the Medieval-tephra from the volcanic eruption in Reykjanes peninsula in 1226 AD, and a floor deposit, [404]. Floor samples were taken for further analysis to determine the purpose of this building, which is probably an outhouse of some sort, for animal

---

<sup>13</sup> Sólrún Inga Traustadóttir og Anna Lísía Guðmundsdóttir 2017, bls. 11.



keeping. This building could be the structure seen on a black & white aerial photo from 1954.



Mynd 16. Loftmynd frá 1954 af Árbæ. Skurður 4 er efst á mynd og má sjá hvar hann virðist lenda á aflangri byggingu með stefnu austur-vestur. Í skurðinum kom einmitt í ljós veggur með sömu stefnu sem innihélt gjósku frá 1226. Aerial photograph of Árbær, taken in 1954. Test trench 4 is at the top of the picture, right where there seems to be an oval shaped building with the direction east-west. A turfwall was discovered in trench 4 with the same direction as this building seen on the aerial photo. It consisted of tephra dated to 1226 AD.

### Test trench 5

One structure was discovered in the trench: a turfwall, [502], with patches of black fine tephra from the volcanic eruption of Katla in 1500 AD (K-1500). The wall can easily be seen on the surface and has been interpreted as an enclosure for animals. Small amounts of peat-ash and charcoal were recorded at a lower strata and at the lowest point of the trench (south end) is K-1500 in situ, [505].

## Field research 2017

During three weeks in June 2017 an open excavation took place east of the farm Árbær, where test trench 2 was dug in the year 2016 (see mynd 1). An area of 6 x 8 meters was opened: *Area A*. Coring was carried out in the midden, *area B*.

Excavation in area A revealed cultural deposits from the 16<sup>th</sup> century to early 20<sup>th</sup> century. Few structures were discovered, some already known from previous excavations.

### Structure 1

Stone structure [206] was completely exposed but only fracture of the structure was intact. It was heavily truncated by water pipes installed in the 1960's. The whole interior of the structure had been removed and only part of the walls remained. Consequently it is hard to determine the role of the building, other than it is a small square shaped outhouse. The turf [2712] in the wall was very colorful and consisted of two different types of tephra; K-1500 and 1226. The structure was recorded, photographed and removed.

### Structure 2

A fraction of a turf & stonewall, [3360] also truncated by the 1960's water pipes, was situated under structure 1 in the southwest corner of area A. The wall consisted of an outer row of stones and a dark brown turf material containing 1226 tephra. The structure was recorded & photographed but remains unexcavated.

### Structure 3

A possible structure is situated against the east profile of the site. It is made of a yellow and brown turf [3775] material containing patches of K-1500. The wall does not have any stone foundation like the other structures on site, and it seems that the area has been levelled at some point in time. The wall lies directly on top of K-1500 in situ. A small test pit was dug just east of the actual site in order to distinguish the type of a building. The absence of domestic floor layers has led us to interpret the structure as a possible outhouse or a boundary wall that was built soon after the volcanic eruption of Katla in 1500 AD. The wall was recorded and photographed but remains unexcavated.

### Structure 4

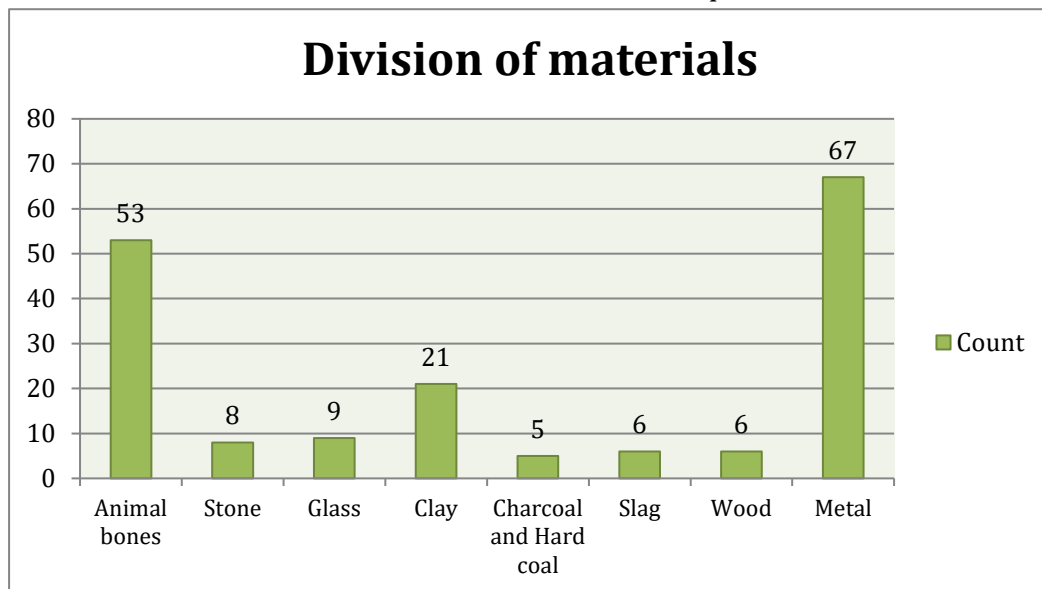
Stone structure [216] is situated at the bottom of the water pipe cut [202] and was identified in test trench 2 during the 2016 excavation. The stone structure was further uncovered when the modern fill of [202] was removed in 2017. Up against the stones on the south side is a black charcoal layer with slag refuse. This could be related to the structure but this is still quite unclear at this point. The structure is situated under thick cultural deposits and can be seen in the profile of the cut [202]. The structure is not fully exposed.

### Midden – Area B

Coring was carried out at the farmstead's midden, located a few meters west of the farmhouse. The midden is approximately 17 m in diameter (from N-S) and 10 m (from E-W). From the 11 core samples taken, it appears that the midden is approximately 170 cm at its thickest point. The deposits in the midden consist mainly of peat-ash, ash, charcoal, animal bones and turf/peat. The core sampling also revealed that the midden lies on top of K-1500 and was probably in use right after the year 1500 AD and up until the 20<sup>th</sup> century when the farm was abandoned. The midden will be further excavated in the summer of 2018.

### Artefacts 2017

A total of 122 finds were recovered in the 2017 excavation, which have been registered into *Sarpur*<sup>14</sup>. The largest material group is metal (38%), whereas iron artifacts are highest in number, a total of 60 out of 67. The remaining seven metal artefacts are of a copper-alloy mixture. Other materials recovered were animal bones and white-ware and red-ware ceramics (tripod pot), glass, stone, slag and wood. In the section *Gripir* in this report there are a few photos on selected artifacts, e.g. iron key & knife, buttons, metal pin & hinge. Analysis on both animal bones and artifacts will be carried out later in the final report.



**Mynd 17. Skipting efnisflokka.** The chart shows the division of materials retrieved in the 2017 excavation. The animal bone assemblage consists of 53 fragments which are divided to 9 find numbers in the registry.

<sup>14</sup> sarpur.is

### Phasing & Discussion

None of the four structures identified in 2016 & 2017 can be seen on the 1916 Túnakort (map of the home field). Structure 1 represents the latest building phase, built somewhat after 1500 AD. Structure 2 is clearly older than structure 1, possibly built between 1226 and 1500. Structure 3 is built right after the volcanic eruption in 1500 AD. Only a small part of structure 4 has been revealed but from tephra analysis by Magnús Á. Sigurgeirsson<sup>15</sup> in the 2016 excavation it seems that the structure was built before the volcanic eruption in 1226 AD. The fifth possible structure, which was seen in the profile of test trench 2 in 2016 was made of turf and contained the Settlement tephra.

Archaeological research in Árbær clearly shows evidence of human activity before 1226 AD and a possible structure that might date back to the 10<sup>th</sup> century AD.

---

<sup>15</sup> See Appendix V in Sólrún Inga Traustadóttir og Anna Lísu Guðmundsdóttir 2017.



Mynd 18. Uppgriftarsvæðið þegar það var opnað og hreinsað (efri mynd) og við lok uppgriftar sumarið 2017 (neðri mynd). *The site in 2017 at the start of excavation (upper) & at the end of excavation (lower).*

## Heimildir

Íslenzkt fornbréfasafn V. *Diplomatarium Islandicum*. 1899-1902. Fimmta bindi 1330-1476. Kaupmannahöfn og Reykjavík. Hið íslenska bókmentafélag. Landupplýsingakerfi Reykjavíkur (LUKR). Borgarvefsjá.

Magnús Á. Sigurgeirsson. 2016. *Fornleifarannsókn í Árbæ í Reykjavík sumarið 2016. Gjóskulagarannsókn. Greinagerð 01/2016*. Birtist í Sólrún Inga Traustadóttir og Anna Lísu Guðmundsdóttir. 2017. *Fornar rætur Árbæjar 2016. Fornleifarannsókn. Framvinduskýrsla. Skýrsla nr. 179. Viðauki V*. Borgarsögusafn Reykjavíkur: Reykjavík.

Skjalaskrár Þjóðskjalasafns Íslands (skjalaskrar.skjalasafn.is). Árbær 1916.

Sólrún Inga Traustadóttir og Anna Lísu Guðmundsdóttir. 2017. *Fornar rætur Árbæjar 2016. Fornleifarannsókn. Framvinduskýrsla. Skýrsla nr. 179*. Borgarsögusafn Reykjavíkur: Reykjavík.

Þjóðminjasafn Íslands. *Leiðbeiningar Þjóðminjasafns Íslands um umhirðu forngripa og frágang sýna*. Júní 2013. Sótt á vef þann 5. maí 2018: [http://www.thjodminjasafn.is/media/rannsoknir/Leidbeiningar-um-umhirdu-forngripa-og-fragang-syna\(1\).pdf](http://www.thjodminjasafn.is/media/rannsoknir/Leidbeiningar-um-umhirdu-forngripa-og-fragang-syna(1).pdf)

## Viðaukar Árbær 2017-17

### Viðauki I Fundaskrá Árbær 2017

---



**Fundanúmer 2017-17-1**

<b>Heiti</b>	Viður	<b>Lengd cm</b>	<b>Svæði</b>	A	<b>Lýsing</b>
<b>Efni</b>	Viður.	<b>Breidd cm</b>	<b>Fannst í jarðlagi</b>	3322	Fimm viðarbrot sem fundust í fyllingu í lagnaskurði [3322].
		<b>Brot</b>	<b>Vigt gr.</b>	299	
		<b>Fjöldi</b>		5	

**Fundanúmer 2017-17-2**

<b>Heiti</b>	Viður	<b>Lengd cm</b>	2,5	<b>Svæði</b>	A	<b>Lýsing</b>
<b>Efni</b>	Viður.	<b>Breidd cm</b>	2	<b>Fannst í jarðlagi</b>	3131	Lítið viðarbrot sem fannst í ruslalagi [3131].
		<b>Brot</b>	1	<b>Vigt gr.</b>	1 g	
		<b>Fjöldi</b>	1			

**Fundanúmer 2017-17-3**

<b>Heiti</b>	Koparhlutur,	<b>Lengd cm</b>	43	<b>Svæði</b>	A	<b>Lýsing</b>
<b>Efni</b>	Málmur - Koparblanda.	<b>Breidd cm</b>	18	<b>Fannst í jarðlagi</b>	2712	Kopar löm sem fannst í torfvegg [2712].
		<b>Brot</b>	1	<b>Vigt gr.</b>	63 g	
		<b>Fjöldi</b>	1			

**Fundanúmer 2017-17-4**

<b>Heiti</b>	Koparhlutur,	<b>Lengd cm</b>	15	<b>Svæði</b>	A	<b>Lýsing</b>
<b>Efni</b>	Málmur - Koparblanda.	<b>Breidd cm</b>	15	<b>Fannst í jarðlagi</b>	2177	Koparhnappur sem virðist vera með munstur/skraut sem fannst í yfirborðslagi [2177].
		<b>Brot</b>	1	<b>Vigt gr.</b>	1 g	
		<b>Fjöldi</b>	1			

**Fundanúmer 2017-17-5**

<b>Heiti</b>	Þynna,	<b>Lengd cm</b>	35	<b>Svæði</b>	A	<b>Lýsing</b>
<b>Efni</b>	Málmur - Koparblanda.	<b>Breidd cm</b>	25	<b>Fannst í jarðlagi</b>	2177	Koparþynna sem fannst í yfirborðslagi [2177].
		<b>Brot</b>	1	<b>Vigt gr.</b>	5 g	
		<b>Fjöldi</b>	1			



**Fundanúmer 2017-17-6**

<b>Heiti</b>	Þynna,	<b>Lengd cm</b>	72	<b>Svæði</b>	A	<b>Lýsing</b>
<b>Efni</b>	Málmur - Koparblanda.	<b>Breidd cm</b>	42	<b>Fannst í jarðlagi</b>	4120	Koparþynna sem fannst í ruslalagi með kolum [4120].
		<b>Brot</b>	1	<b>Vigt gr.</b>	188	
		<b>Fjöldi</b>	1			

---

**Fundanúmer 2017-17-7**

<b>Heiti</b>	Þynna,	<b>Lengd cm</b>	4	<b>Svæði</b>	A	<b>Lýsing</b>
<b>Efni</b>	Málmur - Koparblanda.	<b>Breidd cm</b>	25	<b>Fannst í jarðlagi</b>	3614	Koparþynna sem fannst í kolalagi [3614].
		<b>Brot</b>	1	<b>Vigt gr.</b>	10 g	
		<b>Fjöldi</b>	1			

---

**Fundanúmer 2017-17-8**

<b>Heiti</b>	Næla, Nál,	<b>Lengd cm</b>	34	<b>Svæði</b>	A	<b>Lýsing</b>
<b>Efni</b>	Málmur.	<b>Breidd cm</b>	4	<b>Fannst í jarðlagi</b>	3131	Pinni sem fannst í ruslalagi [3131]. Hlutverk óþekkt.
		<b>Brot</b>	1	<b>Vigt gr.</b>	12 g	
		<b>Fjöldi</b>	1			

---

**Fundanúmer 2017-17-9**

<b>Heiti</b>	Mél	<b>Lengd cm</b>	185	<b>Svæði</b>	A	<b>Lýsing</b>
<b>Efni</b>	Málmur - Járn.	<b>Breidd cm</b>	25	<b>Fannst í jarðlagi</b>	2177	Hluti af méli úr beisli sem fannst í yfirborðslagi [2177].
		<b>Brot</b>	1	<b>Vigt gr.</b>	678	
		<b>Fjöldi</b>	1			

---

**Fundanúmer 2017-17-10**

<b>Heiti</b>	Hnífur	<b>Lengd cm</b>	14	<b>Svæði</b>	A	<b>Lýsing</b>
<b>Efni</b>	Málmur.	<b>Breidd cm</b>	3	<b>Fannst í jarðlagi</b>	3131	Borðhnífur sem fannst í ruslalagi [3131].
		<b>Brot</b>	1	<b>Vigt gr.</b>	775	
		<b>Fjöldi</b>	1			

---

**Fundanúmer 2017-17-11**

<b>Heiti</b>	Hnífsoddur	<b>Lengd cm</b>	45	<b>Svæði</b>	A	<b>Lýsing</b>
<b>Efni</b>	Málmur.	<b>Breidd cm</b>	2	<b>Fannst í jarðlagi</b>	2177	Brot af hníf sem fannst í yfirborðslagi [2177].
		<b>Brot</b>	1	<b>Vigt gr.</b>	132	
		<b>Fjöldi</b>	1			

---

**Fundanúmer 2017-17-12**

<b>Heiti</b>	Óþekkt	<b>Lengd cm</b>	5	<b>Svæði</b>	A	<b>Lýsing</b>
<b>Efni</b>	Málmur - Járn.	<b>Breidd cm</b>	3	<b>Fannst í jarðlagi</b>	2177	Málmbútur sem fannst í yfirborðslagi [2177], gæti verið brot af lykli.
		<b>Brot</b>	1	<b>Vigt gr.</b>	138	
		<b>Fjöldi</b>	1			

---

**Fundanúmer 2017-17-13**

<b>Heiti</b>	Óþekkt, Nagli	<b>Lengd cm</b>	4,5	<b>Svæði</b>	A	<b>Lýsing</b>
<b>Efni</b>	Málmur - Járn.	<b>Breidd cm</b>	1	<b>Fannst í jarðlagi</b>	3686	Járnstykkki sem fannst í torfhruni [3686]. Bogið á öðrum enda.
		<b>Brot</b>	1	<b>Vigt gr.</b>	3,2	
		<b>Fjöldi</b>	1			

---

**Fundanúmer 2017-17-14**

<b>Heiti</b>	Málmhlutur	<b>Lengd cm</b>	9	<b>Svæði</b>	A	<b>Lýsing</b>
<b>Efni</b>	Málmur - Járn.	<b>Breidd cm</b>	9	<b>Fannst í jarðlagi</b>	3322	Hringlóttur málmhlutur með gati í miðju, fannst í fyllingu úr lagnaskurði [3322]. Mögulega er þetta bútur úr lögnum.
		<b>Brot</b>	1	<b>Vigt gr.</b>	248,	
		<b>Fjöldi</b>	1			

---

**Fundanúmer 2017-17-15**

<b>Heiti</b>	Nagli	<b>Lengd cm</b>	3	<b>Svæði</b>	A	<b>Lýsing</b>
<b>Efni</b>	Málmur - Járn.	<b>Breidd cm</b>	1	<b>Fannst í jarðlagi</b>	3548	Hluti af nagla sem fannst í lagi með K1500 gjósku in situ [3548].
		<b>Brot</b>	1	<b>Vigt gr.</b>	1,5	
		<b>Fjöldi</b>	1			

---

**Fundanúmer 2017-17-16**

<b>Heiti</b>	Járnbrot,	<b>Lengd cm</b>	2,5	<b>Svæði</b>	A	<b>Lýsing</b>
<b>Efni</b>	Málmur - Járn.	<b>Breidd cm</b>	1	<b>Fannst í jarðlagi</b>	3686	Líttill járnútúr, mögulega nagli, sem fannst í torfhruni [3686].
		<b>Brot</b>	1	<b>Vigt gr.</b>	1,8	
		<b>Fjöldi</b>	1			

---

**Fundanúmer 2017-17-17**

<b>Heiti</b>	Nagli	<b>Lengd cm</b>	4,8	<b>Svæði</b>	A	<b>Lýsing</b>
<b>Efni</b>	Málmur - Járn.	<b>Breidd cm</b>	2,5	<b>Fannst í jarðlagi</b>	3131	Járn-nagli sem fannst í ruslagi [3131].
		<b>Brot</b>	1	<b>Vigt gr.</b>	10,3	
		<b>Fjöldi</b>	1			

---

**Fundanúmer 2017-17-18**

<b>Heiti</b>	Nagli	<b>Lengd cm</b>	3,7	<b>Svæði</b>	A	<b>Lýsing</b>
<b>Efni</b>	Málmur - Járn.	<b>Breidd cm</b>	1,4	<b>Fannst í jarðlagi</b>	3548	Brot af nagla sem fannst í lagi með K-1500 gjósku in situ [3548].
		<b>Brot</b>	1	<b>Vigt gr.</b>	5,5	
		<b>Fjöldi</b>	1			

---

**Fundanúmer 2017-17-19**

<b>Heiti</b>	Nagli	<b>Lengd cm</b>	3,5	<b>Svæði</b>	A	<b>Lýsing</b>
<b>Efni</b>	Málmur - Járn.	<b>Breidd cm</b>	1,2	<b>Fannst í jarðlagi</b>	3131	Brot af nagla sem fannst í ruslagi [3131].
		<b>Brot</b>	1	<b>Vigt gr.</b>	2,9	
		<b>Fjöldi</b>	1			

---

**Fundanúmer 2017-17-20**

<b>Heiti</b>	Nagli	<b>Lengd cm</b>	3,3	<b>Svæði</b>	A	<b>Lýsing</b>
<b>Efni</b>	Málmur - Járn.	<b>Breidd cm</b>	2,4	<b>Fannst í jarðlagi</b>	2177	Boginn nagli sem fannst í yfirborðslagi [2177].
		<b>Brot</b>	1	<b>Vigt gr.</b>	10,7	
		<b>Fjöldi</b>	1			

---

**Fundanúmer 2017-17-21**

<b>Heiti</b>	Nagli	<b>Lengd cm</b>	3,5	<b>Svæði</b>	A	<b>Lýsing</b>
<b>Efni</b>	Málmur - Járn.	<b>Breidd cm</b>	1,3	<b>Fannst í jarðlagi</b>	3131	Járnnagli sem fannst í ruslagi [3131].
		<b>Brot</b>	1	<b>Vigt gr.</b>	3,6	
		<b>Fjöldi</b>	1			

---

**Fundanúmer 2017-17-22**

<b>Heiti</b>	Nagli	<b>Lengd cm</b>	4,7	<b>Svæði</b>	A	<b>Lýsing</b>
<b>Efni</b>	Málmur - Járn.	<b>Breidd cm</b>	2,4	<b>Fannst í jarðlagi</b>	2177	Járnnagli sem fannst í yfirborðslagi [2177].
		<b>Brot</b>	1	<b>Vigt gr.</b>	10 g	
		<b>Fjöldi</b>	1			

---

**Fundanúmer 2017-17-23**

<b>Heiti</b>	Nagli	<b>Lengd cm</b>	4,2	<b>Svæði</b>	A	<b>Lýsing</b>
<b>Efni</b>	Málmur - Járn.	<b>Breidd cm</b>	2	<b>Fannst í jarðlagi</b>	2177	Járnnagli sem fannst í yfirborðslagi [2177].
		<b>Brot</b>	1	<b>Vigt gr.</b>	6,7	
		<b>Fjöldi</b>	1			

---

**Fundanúmer 2017-17-24**

<b>Heiti</b>	Nagli	<b>Lengd cm</b>	2,7	<b>Svæði</b>	A	<b>Lýsing</b>
<b>Efni</b>	Málmur - Járn.	<b>Breidd cm</b>	1,6	<b>Fannst í jarðlagi</b>	2177	Brot af nagla sem fannst í yfirborðslagi [2177].
		<b>Brot</b>	1	<b>Vigt gr.</b>	2,9	
		<b>Fjöldi</b>	1			

---

**Fundanúmer 2017-17-25**

<b>Heiti</b>	Járnbrot,	<b>Lengd cm</b>	3	<b>Svæði</b>	A	<b>Lýsing</b>
<b>Efni</b>	Málmur - Járn.	<b>Breidd cm</b>	1,3	<b>Fannst í jarðlagi</b>	3024	Lítill járnþútur, mögulega úr nagla, fanns í mannvistarlagi [3024].
		<b>Brot</b>	1	<b>Vigt gr.</b>	2,9	
		<b>Fjöldi</b>	1			

---

**Fundanúmer 2017-17-26**

<b>Heiti</b>	Nagli	<b>Lengd cm</b>	3,4	<b>Svæði</b>	A	<b>Lýsing</b>
<b>Efni</b>	Málmur - Járn.	<b>Breidd cm</b>	2,3	<b>Fannst í jarðlagi</b>	3945	Bútur af nagla sem fannst í K-1500 lagi [3945].
		<b>Brot</b>	1	<b>Vigt gr.</b>	10,4	
		<b>Fjöldi</b>	1			

---

**Fundanúmer 2017-17-27**

<b>Heiti</b>	Nagli	<b>Lengd cm</b>	3	<b>Svæði</b>	A	<b>Lýsing</b>
<b>Efni</b>	Málmur - Járn.	<b>Breidd cm</b>	1,8	<b>Fannst í jarðlagi</b>	3024	Bútur af nagla sem fannst í mannvistarlagi [3024].
		<b>Brot</b>	1	<b>Vigt gr.</b>	5,5	
		<b>Fjöldi</b>	1			

---

**Fundanúmer 2017-17-28**

<b>Heiti</b>	Nagli	<b>Lengd cm</b>	3,7	<b>Svæði</b>	A	<b>Lýsing</b>
<b>Efni</b>	Málmur - Járn.	<b>Breidd cm</b>	1,4	<b>Fannst í jarðlagi</b>	3686	Járnbútur, mögulega úr nagla, sem fannst í torfhruni [3686].
		<b>Brot</b>	1	<b>Vigt gr.</b>	11,7	
		<b>Fjöldi</b>	1			

---

**Fundanúmer 2017-17-29**

<b>Heiti</b>	Nagli	<b>Lengd cm</b>	4,4	<b>Svæði</b>	A	<b>Lýsing</b>
<b>Efni</b>	Málmur - Járn.	<b>Breidd cm</b>	1,8	<b>Fannst í jarðlagi</b>	3548	Járnnagli sem fannst í lagi með K-1500 gjósku in situ [3548].
		<b>Brot</b>	1	<b>Vigt gr.</b>	7,7	
		<b>Fjöldi</b>	1			

---

**Fundanúmer 2017-17-30**

<b>Heiti</b>	Nagli	<b>Lengd cm</b>	3,9	<b>Svæði</b>	A	<b>Lýsing</b>
<b>Efni</b>	Málmur - Járn.	<b>Breidd cm</b>	2	<b>Fannst í jarðlagi</b>	3686	Járnnagli sem fannst í torfhruni [3686].
		<b>Brot</b>	1	<b>Vigt gr.</b>	3,8	
		<b>Fjöldi</b>	1			

---

**Fundanúmer 2017-17-31**

<b>Heiti</b>	Nagli	<b>Lengd cm</b>	5,3	<b>Svæði</b>	A	<b>Lýsing</b>
<b>Efni</b>	Málmur - Járn.	<b>Breidd cm</b>	1,9	<b>Fannst í jarðlagi</b>	3686	Járnnagli sem fannst í torfhruni [3686].
		<b>Brot</b>	1	<b>Vigt gr.</b>	8,7	
		<b>Fjöldi</b>	1			

---

**Fundanúmer 2017-17-32**

<b>Heiti</b>	Nagli	<b>Lengd cm</b>	4,9	<b>Svæði</b>	A	<b>Lýsing</b>
<b>Efni</b>	Málmur - Járn.	<b>Breidd cm</b>	1,2	<b>Fannst í jarðlagi</b>	3548	Boginn nagli sem fannst í lagi með K-1500 gjósku in situ [3548].
		<b>Brot</b>	1	<b>Vigt gr.</b>	9,4	
		<b>Fjöldi</b>	1			

---

**Fundanúmer 2017-17-33**

<b>Heiti</b>	Nagli	<b>Lengd cm</b>	4	<b>Svæði</b>	A	<b>Lýsing</b>
<b>Efni</b>	Málmur - Járn.	<b>Breidd cm</b>	1,6	<b>Fannst í jarðlagi</b>	2177	Járnnagli sem fannst í yfirborðslagi [2177].
		<b>Brot</b>	1	<b>Vigt gr.</b>	4,6	
		<b>Fjöldi</b>	1			

---

**Fundanúmer 2017-17-34**

<b>Heiti</b>	Nagli	<b>Lengd cm</b>	2,8	<b>Svæði</b>	A	<b>Lýsing</b>
<b>Efni</b>	Málmur - Járn.	<b>Breidd cm</b>	2	<b>Fannst í jarðlagi</b>	3399	Brot af nagla sem fanns í rauðbrúnu mannvistarlagi [3399].
		<b>Brot</b>	1	<b>Vigt gr.</b>	7,2	
		<b>Fjöldi</b>	1			

---

**Fundanúmer 2017-17-35**

<b>Heiti</b>	Nagli	<b>Lengd cm</b>	2,5	<b>Svæði</b>	A	<b>Lýsing</b>
<b>Efni</b>	Málmur - Járn.	<b>Breidd cm</b>	1,3	<b>Fannst í jarðlagi</b>	3945	Járnbútur, mögulega af nagla, sem fannst í K -1500 gjóskulagi [3945].
		<b>Brot</b>	1	<b>Vigt gr.</b>	1,1	
		<b>Fjöldi</b>	1			

---

**Fundanúmer 2017-17-36**

<b>Heiti</b>	Nagli	<b>Lengd cm</b>	2	<b>Svæði</b>	A	<b>Lýsing</b>
<b>Efni</b>	Málmur - Járn.	<b>Breidd cm</b>	2,6	<b>Fannst í jarðlagi</b>	3900	Járnbútur, mögulega haus af nagla, sem fannst í mannvistarlagi [3900].
		<b>Brot</b>	1	<b>Vigt gr.</b>	6,3	
		<b>Fjöldi</b>	1			

---

**Fundanúmer 2017-17-37**

<b>Heiti</b>	Tappi	<b>Lengd cm</b>	2,4	<b>Svæði</b>	A	<b>Lýsing</b>
<b>Efni</b>	Málmur.	<b>Breidd cm</b>	2,9	<b>Fannst í jarðlagi</b>	2712	Brotinn tappi af glerflösku sem fannst í torfvegg [2712].
		<b>Brot</b>	2	<b>Vigt gr.</b>	3,2	
		<b>Fjöldi</b>	1			

---

**Fundanúmer 2017-17-38**

<b>Heiti</b>	Nagli	<b>Lengd cm</b>	4	<b>Svæði</b>	A	<b>Lýsing</b>
<b>Efni</b>	Málmur - Járn.	<b>Breidd cm</b>	1	<b>Fannst í jarðlagi</b>	3131	Beyglaður járnnegli sem fannst í ruslalagi [3131].
		<b>Brot</b>	1	<b>Vigt gr.</b>	11 g	
		<b>Fjöldi</b>	1			

---

**Fundanúmer 2017-17-39**

<b>Heiti</b>	Nagli	<b>Lengd cm</b>	4,4	<b>Svæði</b>	A	<b>Lýsing</b>
<b>Efni</b>	Málmur - Járn.	<b>Breidd cm</b>	1,8	<b>Fannst í jarðlagi</b>	3686	Brot af járnnegla sem fannst í torfhruni [3686].
		<b>Brot</b>	1	<b>Vigt gr.</b>	6,1	
		<b>Fjöldi</b>	1			

---

**Fundanúmer 2017-17-40**

<b>Heiti</b>	Járnbrot,	<b>Lengd cm</b>	2,7	<b>Svæði</b>	A	<b>Lýsing</b>
<b>Efni</b>	Málmur - Járn.	<b>Breidd cm</b>	1,4	<b>Fannst í jarðlagi</b>	3686	Járnbrot, mögulega úr nagla, sem fannst í torfhruni [3686].
		<b>Brot</b>	1	<b>Vigt gr.</b>	3 g	
		<b>Fjöldi</b>	1			

---

**Fundanúmer 2017-17-41**

<b>Heiti</b>	Nagli	<b>Lengd cm</b>	4,6	<b>Svæði</b>	A	<b>Lýsing</b>
<b>Efni</b>	Málmur - Járn.	<b>Breidd cm</b>	0,7	<b>Fannst í jarðlagi</b>	3131	Járnnagli sem fannst í ruslalagi [3131].
		<b>Brot</b>	1	<b>Vigt gr.</b>	4,3	
		<b>Fjöldi</b>	1			

---

**Fundanúmer 2017-17-42**

<b>Heiti</b>	Nagli	<b>Lengd cm</b>	3,8	<b>Svæði</b>	A	<b>Lýsing</b>
<b>Efni</b>	Málmur - Járn.	<b>Breidd cm</b>	2	<b>Fannst í jarðlagi</b>	3024	Járnnagli sem fannst í mannvistarlagi [3024].
		<b>Brot</b>	1	<b>Vigt gr.</b>	5,3	
		<b>Fjöldi</b>	1			

---

**Fundanúmer 2017-17-43**

<b>Heiti</b>	Járnbrot,	<b>Lengd cm</b>	2,8	<b>Svæði</b>	A	<b>Lýsing</b>
<b>Efni</b>	Málmur - Járn.	<b>Breidd cm</b>	1,8	<b>Fannst í jarðlagi</b>	3548	Járnbrot, mögulega haus af nagla, fannst í lagi með K-1500 gjósku in situ.
		<b>Brot</b>	1	<b>Vigt gr.</b>	5,3	
		<b>Fjöldi</b>	1			

---

**Fundanúmer 2017-17-44**

<b>Heiti</b>	Nagli	<b>Lengd cm</b>	3,5	<b>Svæði</b>	A	<b>Lýsing</b>
<b>Efni</b>	Málmur - Járn.	<b>Breidd cm</b>	1,3	<b>Fannst í jarðlagi</b>	3686	Brot af nagla sem fannst í torfhruni [3686].
		<b>Brot</b>	1	<b>Vigt gr.</b>	3,9	
		<b>Fjöldi</b>	1			

---

**Fundanúmer 2017-17-45**

<b>Heiti</b>	Nagli	<b>Lengd cm</b>	3	<b>Svæði</b>	A	<b>Lýsing</b>
<b>Efni</b>	Málmur - Járn.	<b>Breidd cm</b>	1,2	<b>Fannst í jarðlagi</b>	3614	Brotinn járnnagli sem fannst í kolalagi [3614].
		<b>Brot</b>	1	<b>Vigt gr.</b>	3,7	
		<b>Fjöldi</b>	1			

---



**Fundanúmer 2017-17-46**

<b>Heiti</b>	Nagli	<b>Lengd cm</b>	3,9	<b>Svæði</b>	A	<b>Lýsing</b>
<b>Efni</b>	Málmur - Járn.	<b>Breidd cm</b>	2	<b>Fannst í jarðlagi</b>	3900	Járnnegli sem fannst í mannvistarlagi [3900].
		<b>Brot</b>	1	<b>Vigt gr.</b>	5,9	
		<b>Fjöldi</b>	1			

---

**Fundanúmer 2017-17-47**

<b>Heiti</b>	Nagli	<b>Lengd cm</b>	2,8	<b>Svæði</b>	A	<b>Lýsing</b>
<b>Efni</b>	Málmur - Járn.	<b>Breidd cm</b>	2	<b>Fannst í jarðlagi</b>	3399	Járnnegli, sem brotnaði við skráningu, fannst í rauðbrúnu mannvistarlagi [3399].
		<b>Brot</b>	2	<b>Vigt gr.</b>	7,1	
		<b>Fjöldi</b>	1			

---

**Fundanúmer 2017-17-48**

<b>Heiti</b>	Nagli	<b>Lengd cm</b>	4,2	<b>Svæði</b>	A	<b>Lýsing</b>
<b>Efni</b>	Málmur - Járn.	<b>Breidd cm</b>	2	<b>Fannst í jarðlagi</b>	3399	Járnnegli sem fannst í rauðbrúnu mannvistarlagi [3399].
		<b>Brot</b>	1	<b>Vigt gr.</b>	7,1	
		<b>Fjöldi</b>	1			

---

**Fundanúmer 2017-17-49**

<b>Heiti</b>	Járnbrot,	<b>Lengd cm</b>	3,9	<b>Svæði</b>	A	<b>Lýsing</b>
<b>Efni</b>	Málmur - Járn.	<b>Breidd cm</b>	1,2	<b>Fannst í jarðlagi</b>	3131	Járnbrot, mögulega úr nagla, sem fannst í ruslagi [3131].
		<b>Brot</b>	1	<b>Vigt gr.</b>	8,3	
		<b>Fjöldi</b>	1			

---

**Fundanúmer 2017-17-50**

<b>Heiti</b>	Nagli	<b>Lengd cm</b>	8	<b>Svæði</b>	A	<b>Lýsing</b>
<b>Efni</b>	Málmur - Járn.	<b>Breidd cm</b>	2,3	<b>Fannst í jarðlagi</b>	3131	Járnnegli sem fannst í ruslagi [3131].
		<b>Brot</b>	1	<b>Vigt gr.</b>	18,1	
		<b>Fjöldi</b>	1			

---

**Fundanúmer 2017-17-51**

<b>Heiti</b>	Nagli	<b>Lengd cm</b>	5,5	<b>Svæði</b>	A	<b>Lýsing</b>
<b>Efni</b>	Málmur - Járn.	<b>Breidd cm</b>	2	<b>Fannst í jarðlagi</b>	3131	Járnnegli sem fannst í ruslagi [3131].
		<b>Brot</b>	1	<b>Vigt gr.</b>	9 g	
		<b>Fjöldi</b>	1			

---

**Fundanúmer 2017-17-52**

<b>Heiti</b>	Járnbútur	<b>Lengd cm</b>	5,6	<b>Svæði</b>	A	<b>Lýsing</b>
<b>Efni</b>	Málmur - Járn.	<b>Breidd cm</b>	0,3	<b>Fannst í jarðlagi</b>	3131	Mjór og oddhvass járnútur, fannst í ruslagi [3131].
		<b>Brot</b>	1	<b>Vigt gr.</b>	1,3	
		<b>Fjöldi</b>	1			

---

**Fundanúmer 2017-17-53**

<b>Heiti</b>	Járnbrot,	<b>Lengd cm</b>	2,4	<b>Svæði</b>	A	<b>Lýsing</b>
<b>Efni</b>	Málmur - Járn.	<b>Breidd cm</b>	1,5	<b>Fannst í jarðlagi</b>	3686	Járnbrot, mögulega haus af nagla, fannst í torfhruni [3686].
		<b>Brot</b>	1	<b>Vigt gr.</b>	3,1	
		<b>Fjöldi</b>	1			

---

**Fundanúmer 2017-17-54**

<b>Heiti</b>	Járnbrot,	<b>Lengd cm</b>	3,5	<b>Svæði</b>	A	<b>Lýsing</b>
<b>Efni</b>	Málmur - Járn.	<b>Breidd cm</b>	2	<b>Fannst í jarðlagi</b>	3686	Járnbrot, mögulega úr nagla, úr mannvistarlagi [3686].
		<b>Brot</b>	1	<b>Vigt gr.</b>	8,3	
		<b>Fjöldi</b>	1			

---

**Fundanúmer 2017-17-55**

<b>Heiti</b>	Járnhlutur	<b>Lengd cm</b>	2,5	<b>Svæði</b>	A	<b>Lýsing</b>
<b>Efni</b>	Málmur - Járn.	<b>Breidd cm</b>	1,8	<b>Fannst í jarðlagi</b>	3686	Járnhlutur með óþekkt hlutverk, fannst í torfhrun [3686].
		<b>Brot</b>	1	<b>Vigt gr.</b>	5,4	
		<b>Fjöldi</b>	1			

---

**Fundanúmer 2017-17-56**

<b>Heiti</b>	Nagli	<b>Lengd cm</b>	2,5	<b>Svæði</b>	A	<b>Lýsing</b>
<b>Efni</b>	Málmur - Járn.	<b>Breidd cm</b>	1,5	<b>Fannst í jarðlagi</b>	3900	Brot af nagla sem fannst í mannvistarlagi [3900].
		<b>Brot</b>	1	<b>Vigt gr.</b>	3,9	
		<b>Fjöldi</b>	1			

---

**Fundanúmer 2017-17-57**

<b>Heiti</b>	Nagli	<b>Lengd cm</b>	3,6	<b>Svæði</b>	A	<b>Lýsing</b>
<b>Efni</b>	Málmur - Járn.	<b>Breidd cm</b>	2	<b>Fannst í jarðlagi</b>	3548	Brot af nagla sem fannst í lagi með K-1500 gjósku in situ [3548].
		<b>Brot</b>	1	<b>Vigt gr.</b>	6 g	
		<b>Fjöldi</b>	1			

---

**Fundanúmer 2017-17-58**

<b>Heiti</b>	Járnbrot	<b>Lengd cm</b>	4	<b>Svæði</b>	A	<b>Lýsing</b>
<b>Efni</b>	Málmur - Járn.	<b>Breidd cm</b>	1,5	<b>Fannst í jarðlagi</b>	3322	Járnbrot sem fannst í fyllingu í lagnaskurði.
		<b>Brot</b>	1	<b>Vigt gr.</b>	3,7	
		<b>Fjöldi</b>	1			

---

**Fundanúmer 2017-17-59**

<b>Heiti</b>	Nagli	<b>Lengd cm</b>	4,1	<b>Svæði</b>	A	<b>Lýsing</b>
<b>Efni</b>	Málmur - Járn.	<b>Breidd cm</b>	2	<b>Fannst í jarðlagi</b>	2251	Járnnagli sem fannst í fyllingi í lagnaskurði.
		<b>Brot</b>	1	<b>Vigt gr.</b>	6,2	
		<b>Fjöldi</b>	1			

---

**Fundanúmer 2017-17-60**

<b>Heiti</b>	Nagli	<b>Lengd cm</b>	6,5	<b>Svæði</b>	A	<b>Lýsing</b>
<b>Efni</b>	Málmur - Járn.	<b>Breidd cm</b>	1	<b>Fannst í jarðlagi</b>	2251	Nagli sem fannst í fyllingu í lagnaskurði.
		<b>Brot</b>	1	<b>Vigt gr.</b>	6,3	
		<b>Fjöldi</b>	1			

---

**Fundanúmer 2017-17-61**

<b>Heiti</b>	Nagli	<b>Lengd cm</b>	4,1	<b>Svæði</b>	A	<b>Lýsing</b>
<b>Efni</b>	Málmur - Járn.	<b>Breidd cm</b>	2	<b>Fannst í jarðlagi</b>	3131	Járnnegli sem fannst í ruslagi [3131].
		<b>Brot</b>	1	<b>Vigt gr.</b>	8,5	
		<b>Fjöldi</b>	1			

---

**Fundanúmer 2017-17-62**

<b>Heiti</b>	Járnbrot	<b>Lengd cm</b>	2,2	<b>Svæði</b>	A	<b>Lýsing</b>
<b>Efni</b>	Málmur - Járn.	<b>Breidd cm</b>	1	<b>Fannst í jarðlagi</b>	3131	Járnbrot, úr óþekktum hlut, sem fannst í ruslagi [3131].
		<b>Brot</b>	1	<b>Vigt gr.</b>	0,7	
		<b>Fjöldi</b>	1			

---

**Fundanúmer 2017-17-63**

<b>Heiti</b>	Nagli	<b>Lengd cm</b>	6	<b>Svæði</b>	A	<b>Lýsing</b>
<b>Efni</b>	Málmur - Járn.	<b>Breidd cm</b>	2,8	<b>Fannst í jarðlagi</b>	3900	Járnnegli sem fannst í mannvistarlagi [3900].
		<b>Brot</b>	1	<b>Vigt gr.</b>	15,7	
		<b>Fjöldi</b>	1			

---

**Fundanúmer 2017-17-64**

<b>Heiti</b>	Járnbrot,	<b>Lengd cm</b>	3	<b>Svæði</b>	A	<b>Lýsing</b>
<b>Efni</b>	Málmur - Járn.	<b>Breidd cm</b>	1,5	<b>Fannst í jarðlagi</b>	3024	Járnbrot, mögulega af nagla, sem fannst í mannvistarlagi [3024].
		<b>Brot</b>	1	<b>Vigt gr.</b>	3,7	
		<b>Fjöldi</b>	1			

---

**Fundanúmer 2017-17-65**

<b>Heiti</b>	Nagli	<b>Lengd cm</b>	4,4	<b>Svæði</b>	A	<b>Lýsing</b>
<b>Efni</b>	Málmur - Járn.	<b>Breidd cm</b>	2,5	<b>Fannst í jarðlagi</b>	3131	Járnnegli sem fannst í ruslagi [3131].
		<b>Brot</b>	1	<b>Vigt gr.</b>	13,5	
		<b>Fjöldi</b>	1			

---

**Fundanúmer 2017-17-66**

<b>Heiti</b>	Óþekkt,	<b>Lengd cm</b>	3,8	<b>Svæði</b>	A	<b>Lýsing</b>
<b>Efni</b>	Málmur - Járn.	<b>Breidd cm</b>	2,5	<b>Fannst í jarðlagi</b>	3131	Járnhlutur, með óþekkt hlutverk, fannst í ruslagi [3131].
		<b>Brot</b>	1	<b>Vigt gr.</b>	13,9	
		<b>Fjöldi</b>	1			

---

**Fundanúmer 2017-17-67**

<b>Heiti</b>	Járngjall	<b>Lengd cm</b>	3,2	<b>Svæði</b>	A	<b>Lýsing</b>
<b>Efni</b>	Málmur - Járn.	<b>Breidd cm</b>	2,5	<b>Fannst í jarðlagi</b>	3131	Lítið gjall sem fannst í ruslagi [3131].
		<b>Brot</b>	1	<b>Vigt gr.</b>	6,3	
		<b>Fjöldi</b>	1			

---

**Fundanúmer 2017-17-68**

<b>Heiti</b>	Steinn, Járn	<b>Lengd cm</b>	8,5	<b>Svæði</b>	A	<b>Lýsing</b>
<b>Efni</b>	Steinn	<b>Breidd cm</b>	5,7	<b>Fannst í jarðlagi</b>	2177	Járnrikur steinn sem fannst í yfirborðslagi [2177].
		<b>Brot</b>	1	<b>Vigt gr.</b>	304,	
		<b>Fjöldi</b>	1			

---

**Fundanúmer 2017-17-69**

<b>Heiti</b>	Gjall	<b>Lengd cm</b>		<b>Svæði</b>	A	<b>Lýsing</b>
<b>Efni</b>	Málmur - Járn - Járngjall.	<b>Breidd cm</b>		<b>Fannst í jarðlagi</b>	3131	Fjórir gjallmolar fundust í ruslagi [3131].
		<b>Brot</b>	4	<b>Vigt gr.</b>	17,8	
		<b>Fjöldi</b>	4			

---

**Fundanúmer 2017-17-70**

<b>Heiti</b>	Óþekkt,	<b>Lengd cm</b>	3	<b>Svæði</b>	A	<b>Lýsing</b>
<b>Efni</b>	Málmur - Járn.	<b>Breidd cm</b>	1,7	<b>Fannst í jarðlagi</b>	3024	Járnbrott sem fannst í mannvistarlagi [3024].
		<b>Brot</b>	1	<b>Vigt gr.</b>	12,2	
		<b>Fjöldi</b>	1			

---

**Fundanúmer 2017-17-71**

<b>Heiti</b>	Gjall	<b>Lengd cm</b>	<b>Svæði</b> A	<b>Lýsing</b>
<b>Efni</b>	Málmur - Járn - Járngjall.	<b>Breidd cm</b>	<b>Fannst í jarðlagi</b> 3024	Tveir gjallmolar fundust í mannvistarlagi [3024].
		<b>Brot</b> 2	<b>Vigt gr.</b> 2,9	
		<b>Fjöldi</b> 2		

---

**Fundanúmer 2017-17-72**

<b>Heiti</b>	Pottfótur,	<b>Lengd cm</b> 3,5	<b>Svæði</b> A	<b>Lýsing</b>
<b>Efni</b>	Jarðvegur - Leir - Rauðleir.	<b>Breidd cm</b> 2,6	<b>Fannst í jarðlagi</b> 2712	Leirkersbrot úr rauðleir fannst í torfvegg [2712]. Fótur af potti eða ílátí.
		<b>Brot</b> 1	<b>Vigt gr.</b> 11,5	
		<b>Fjöldi</b> 1		

---

**Fundanúmer 2017-17-73**

<b>Heiti</b>	Leirkersbrot	<b>Lengd cm</b> 3,5	<b>Svæði</b> A	<b>Lýsing</b>
<b>Efni</b>	Jarðvegur - Leir.	<b>Breidd cm</b> 1,8	<b>Fannst í jarðlagi</b> 3686	Leirkersbrot sem fannst í torfhruni [3686]. Grænn glerjungur á annari hlið, en dökkgrár á hinni.
		<b>Brot</b> 1	<b>Vigt gr.</b> 3,7	
		<b>Fjöldi</b> 1		

---

**Fundanúmer 2017-17-74**

<b>Heiti</b>	Leirkersbrot	<b>Lengd cm</b> 2	<b>Svæði</b> A	<b>Lýsing</b>
<b>Efni</b>	Jarðvegur - Leir - Hvítleir.	<b>Breidd cm</b> 1,6	<b>Fannst í jarðlagi</b> 3131	Lítið leirkersbrot, með hvítum glerung á báðum hliðum, fannst í ruslalagi [3131].
		<b>Brot</b> 1	<b>Vigt gr.</b> 1,6	
		<b>Fjöldi</b> 1		

---

**Fundanúmer 2017-17-75**

<b>Heiti</b>	Leirkersbrot	<b>Lengd cm</b> 4,6	<b>Svæði</b> A	<b>Lýsing</b>
<b>Efni</b>	Jarðvegur - Leir - Postulín	<b>Breidd cm</b> 3,8	<b>Fannst í jarðlagi</b> 3131	Leirkersbrot sem fannst í ruslalagi [3131]. Bolli eða skál, hvítt að innan með bláu skrauti, brúnt á ytri hlið.
		<b>Brot</b> 1	<b>Vigt gr.</b> 7,1	
		<b>Fjöldi</b> 1		

---

**Fundanúmer 2017-17-76**

<b>Heiti</b>	Leirkersbrot	<b>Lengd cm</b>	1,4	<b>Svæði</b>	A	<b>Lýsing</b>
<b>Efni</b>	Jarðvegur - Leir - Hvítleir.	<b>Breidd cm</b>	0,9	<b>Fannst í jarðlagi</b>	3024	Lítið hvítt leirkersbrot með bláu skrauti fannst í mannvistarlagi [3024.]
		<b>Brot</b>	1	<b>Vigt gr.</b>	0,4	
		<b>Fjöldi</b>	1			

**Fundanúmer 2017-17-77**

<b>Heiti</b>	Leirkersbrot	<b>Lengd cm</b>		<b>Svæði</b>	A	<b>Lýsing</b>
<b>Efni</b>	Jarðvegur - Leir - Hvítleir.	<b>Breidd cm</b>		<b>Fannst í jarðlagi</b>	3024	Tíu brot af hvítu leirkeri fannst í mannvistarlagi [3024]. Stærsta brotið er 3,6 cm á lengd og 2 cm á breidd.
		<b>Brot</b>	10	<b>Vigt gr.</b>	16,5	
		<b>Fjöldi</b>	1			

**Fundanúmer 2017-17-78**

<b>Heiti</b>	Leirkersbrot	<b>Lengd cm</b>	2,2	<b>Svæði</b>	A	<b>Lýsing</b>
<b>Efni</b>	Jarðvegur - Leir - Hvítleir.	<b>Breidd cm</b>	1,1	<b>Fannst í jarðlagi</b>	3024	Lítið leirkersbrot sem fannst í mannvistarlagi [3024]. Hvítglerjað, með rauðum og bláum röndum á annarri hlið .
		<b>Brot</b>	1	<b>Vigt gr.</b>	1,4	
		<b>Fjöldi</b>	1			

**Fundanúmer 2017-17-79**

<b>Heiti</b>	Leirkersbrot	<b>Lengd cm</b>		<b>Svæði</b>	A	<b>Lýsing</b>
<b>Efni</b>	Jarðvegur - Leir - Hvítleir.	<b>Breidd cm</b>		<b>Fannst í jarðlagi</b>	3024	Tvö leirkersbrot sem fundust í mannvistarlagi [3024]. Bæði eru hvítglerjuð, með bláum röndum á annarri hlið.
		<b>Brot</b>	2	<b>Vigt gr.</b>	1,3	
		<b>Fjöldi</b>	1			

**Fundanúmer 2017-17-80**

<b>Heiti</b>	Leirkersbrot	<b>Lengd cm</b>		<b>Svæði</b>	A	<b>Lýsing</b>
<b>Efni</b>	Jarðvegur - Leir - Hvítleir.	<b>Breidd cm</b>		<b>Fannst í jarðlagi</b>	2712	Tvö leirkersbrot sem fundust í torfvegg [2712]. Bæði eru hvítglerjuð.
		<b>Brot</b>	2	<b>Vigt gr.</b>	4,3	
		<b>Fjöldi</b>	1			

**Fundanúmer 2017-17-81**

<b>Heiti</b>	Leirkersbrot	<b>Lengd cm</b>	3,6	<b>Svæði</b>	A	<b>Lýsing</b>
<b>Efni</b>	Jarðvegur - Leir - Hvítleir.	<b>Breidd cm</b>	2,2	<b>Fannst í jarðlagi</b>	2712	Leirkersbrot með leifar af hvítum glerung á báðum hliðum, fannst í torfvegg [2712].
		<b>Brot</b>	1	<b>Vigt gr.</b>	5,5	
		<b>Fjöldi</b>	1			

**Fundanúmer 2017-17-82**

<b>Heiti</b>	Leirkersbrot	<b>Lengd cm</b>	2	<b>Svæði</b>	A	<b>Lýsing</b>
<b>Efni</b>	Jarðvegur - Leir - Hvítleir.	<b>Breidd cm</b>	2	<b>Fannst í jarðlagi</b>	2712	Lítið leirkersbrot sem fannst í torfvegg [2712]. Hvítglerjað, með grænu og fjólubláu skrauti á annarri hlið.
		<b>Brot</b>	1	<b>Vigt gr.</b>	1 g	
		<b>Fjöldi</b>	1			

**Fundanúmer 2017-17-83**

<b>Heiti</b>	Leirkersbrot	<b>Lengd cm</b>	2,2	<b>Svæði</b>	A	<b>Lýsing</b>
<b>Efni</b>	Jarðvegur - Leir - Rauðleir.	<b>Breidd cm</b>	1,5	<b>Fannst í jarðlagi</b>	2712	Lítið leirkersbrot sem fannst í torfvegg [2712]. Hvítglerjað, með grænu og fjólubláu skrauti á annarri hlið.
		<b>Brot</b>	1	<b>Vigt gr.</b>	2,3	
		<b>Fjöldi</b>	1			

**Fundanúmer 2017-17-84**

<b>Heiti</b>	Leirkersbrot	<b>Lengd cm</b>	1,8	<b>Svæði</b>	A	<b>Lýsing</b>
<b>Efni</b>	Jarðvegur - Leir - Rauðleir.	<b>Breidd cm</b>	1	<b>Fannst í jarðlagi</b>	3024	Lítið leirkersbrot sem fannst í mannvistarlagi [3024]. Á annarri hliðinni er enn leifar af glerung.
		<b>Brot</b>	1	<b>Vigt gr.</b>	0,5	
		<b>Fjöldi</b>	1			

**Fundanúmer 2017-17-85**

<b>Heiti</b>	Leirkersbrot	<b>Lengd cm</b>	1,7	<b>Svæði</b>	A	<b>Lýsing</b>
<b>Efni</b>	Jarðvegur - Leir - Hvítleir.	<b>Breidd cm</b>	1,7	<b>Fannst í jarðlagi</b>	3807	Lítið leirkersbrot, með leifar af hvítum glerung á báðum hliðum, fannst í prufuholu [3807].
		<b>Brot</b>	1	<b>Vigt gr.</b>	0,9	
		<b>Fjöldi</b>	1			



**Fundanúmer 2017-17-86**

<b>Heiti</b>	Leirkersbrot	<b>Lengd cm</b>	<b>Svæði</b> A	<b>Lýsing</b>
<b>Efni</b>	Jarðvegur - Leir.	<b>Breidd cm</b>	<b>Fannst í jarðlagi</b> 3807	Tvö leirkersbrot sem fundust í prufuholu [3807]. Stærra brotið er 3 cm á lengd og 2,2 á breidd. Ljósrauð á lit.
		<b>Brot</b> 2	<b>Vigt gr.</b> 3,7	
		<b>Fjöldi</b> 1		

**Fundanúmer 2017-17-87**

<b>Heiti</b>	Leirkersbrot	<b>Lengd cm</b>	<b>Svæði</b> A	<b>Lýsing</b>
<b>Efni</b>	Jarðvegur - Leir - Hvítleir.	<b>Breidd cm</b>	<b>Fannst í jarðlagi</b> 3945	Tvö leirkersbrot, mögulega af styttnu, fundust í K-1500 lagi [3945].
		<b>Brot</b> 2	<b>Vigt gr.</b> 4,7	
		<b>Fjöldi</b> 1		

**Fundanúmer 2017-17-88**

<b>Heiti</b>	Tala	<b>Lengd cm</b> 1	<b>Svæði</b> A	<b>Lýsing</b>
<b>Efni</b>	Gler.	<b>Breidd cm</b> 1	<b>Fannst í jarðlagi</b> 3024	Tala sem fannst í mannvistarlagi [3024].
		<b>Brot</b> 1	<b>Vigt gr.</b> 0,3	
		<b>Fjöldi</b> 1		

**Fundanúmer 2017-17-89**

<b>Heiti</b>	Óþekkt	<b>Lengd cm</b> 1	<b>Svæði</b> A	<b>Lýsing</b>
<b>Efni</b>	Bergtegund - Steinn.	<b>Breidd cm</b> 0,5	<b>Fannst í jarðlagi</b> 3024	Hluttur með óþekkt hlutverk, sem er mögulega úr steini, fannst í mannvistarlagi [3024].
		<b>Brot</b> 1	<b>Vigt gr.</b> 0,2	
		<b>Fjöldi</b> 1		

**Fundanúmer 2017-17-90**

<b>Heiti</b>	Viður, Nagli	<b>Lengd cm</b> 3,5	<b>Svæði</b> A	<b>Lýsing</b>
<b>Efni</b>	Viður. Málmur - Járn.	<b>Breidd cm</b> 2,6	<b>Fannst í jarðlagi</b> 2817	Viðarbútur með nagla í fannst í fyllingu í lagnaskurði [2817].
		<b>Brot</b> 2	<b>Vigt gr.</b> 5 g	
		<b>Fjöldi</b> 1		

**Fundanúmer 2017-17-91**

<b>Heiti</b>	Leirkersbrot	<b>Lengd cm</b>	2	<b>Svæði</b>	A	<b>Lýsing</b>
<b>Efni</b>	Jarðvegur - Leir - Hvítleir.	<b>Breidd cm</b>	1,2	<b>Fannst í jarðlagi</b>	2177	Lítið leirkersbrot sem fannst í yfirborðslagi [2177].
		<b>Brot</b>	1	<b>Vigt gr.</b>	1,1	
		<b>Fjöldi</b>	1			

---

**Fundanúmer 2017-17-92**

<b>Heiti</b>	Gler	<b>Lengd cm</b>	3,7	<b>Svæði</b>	A	<b>Lýsing</b>
<b>Efni</b>	Gler.	<b>Breidd cm</b>	2,5	<b>Fannst í jarðlagi</b>	2177	Rautt glerbrot sem fannst í yfirborðslagi [2177].
		<b>Brot</b>	1	<b>Vigt gr.</b>	7,4	
		<b>Fjöldi</b>	1			

---

**Fundanúmer 2017-17-93**

<b>Heiti</b>	Gler	<b>Lengd cm</b>	3,3	<b>Svæði</b>	A	<b>Lýsing</b>
<b>Efni</b>	Gler.	<b>Breidd cm</b>	1,6	<b>Fannst í jarðlagi</b>	3131	Dökkgrænt glerbrot sem fannst í ruslalagi [3131].
		<b>Brot</b>	1	<b>Vigt gr.</b>	4,3	
		<b>Fjöldi</b>	1			

---

**Fundanúmer 2017-17-94**

<b>Heiti</b>	Flöskugler,	<b>Lengd cm</b>	5	<b>Svæði</b>	A	<b>Lýsing</b>
<b>Efni</b>	Gler.	<b>Breidd cm</b>	3	<b>Fannst í jarðlagi</b>	3024	Grænn flöskustútur sem fannst í mannvistarlagi [3024].
		<b>Brot</b>	2	<b>Vigt gr.</b>	21,8	
		<b>Fjöldi</b>	1			

---

**Fundanúmer 2017-17-95**

<b>Heiti</b>	Gler	<b>Lengd cm</b>	2,4	<b>Svæði</b>	A	<b>Lýsing</b>
<b>Efni</b>	Gler.	<b>Breidd cm</b>	1,3	<b>Fannst í jarðlagi</b>	3024	Brúnt glerbrot sem fannst í mannvistarlagi [3024].
		<b>Brot</b>	1	<b>Vigt gr.</b>	1 g	
		<b>Fjöldi</b>	1			

---

**Fundanúmer 2017-17-96**

<b>Heiti</b>	Gler	<b>Lengd cm</b>	3,1	<b>Svæði</b>	A	<b>Lýsing</b>
<b>Efni</b>	Gler.	<b>Breidd cm</b>	2,2	<b>Fannst í jarðlagi</b>	3322	Grænt glerbrot sem fannst í fyllingu [3322].
		<b>Brot</b>	1	<b>Vigt gr.</b>	5,1	
		<b>Fjöldi</b>	1			

---

**Fundanúmer 2017-17-97**

<b>Heiti</b>	Gler	<b>Lengd cm</b>	1,6	<b>Svæði</b>	A	<b>Lýsing</b>
<b>Efni</b>	Gler.	<b>Breidd cm</b>	1	<b>Fannst í jarðlagi</b>	2712	Glerbrot sem fannst í torfvegg [2712].
		<b>Brot</b>	1	<b>Vigt gr.</b>	0,9	
		<b>Fjöldi</b>	1			

---

**Fundanúmer 2017-17-98**

<b>Heiti</b>	Gler	<b>Lengd cm</b>	2,6	<b>Svæði</b>	A	<b>Lýsing</b>
<b>Efni</b>	Gler.	<b>Breidd cm</b>	1,5	<b>Fannst í jarðlagi</b>	2712	Glerbrot sem fannst í torfvegg [2712].
		<b>Brot</b>	1	<b>Vigt gr.</b>	1,6	
		<b>Fjöldi</b>	1			

---

**Fundanúmer 2017-17-99**

<b>Heiti</b>	Flöskugler,	<b>Lengd cm</b>	4	<b>Svæði</b>	A	<b>Lýsing</b>
<b>Efni</b>	Gler.	<b>Breidd cm</b>	2,6	<b>Fannst í jarðlagi</b>	2712	Flöskuháls sem fannst í torfvegg [2712].
		<b>Brot</b>	2	<b>Vigt gr.</b>	22,9	
		<b>Fjöldi</b>	1			

---

**Fundanúmer 2017-17-100**

<b>Heiti</b>	Tinna	<b>Lengd cm</b>	3	<b>Svæði</b>	A	<b>Lýsing</b>
<b>Efni</b>	Bergtegund - Tinna.	<b>Breidd cm</b>	2,6	<b>Fannst í jarðlagi</b>	2177	Flinta/Tinna sem fannst í yfirborðslagi [2177].
		<b>Brot</b>	1	<b>Vigt gr.</b>	6,4	
		<b>Fjöldi</b>	1			

---

**Fundanúmer 2017-17-101**

<b>Heiti</b>	Tinna	<b>Lengd cm</b>	2,3	<b>Svæði</b>	A	<b>Lýsing</b>
<b>Efni</b>	Bergtegund - Tinna.	<b>Breidd cm</b>	1,7	<b>Fannst í jarðlagi</b>	2177	Tinnubrot sem fannst í yfirborðslagi [2177].
		<b>Brot</b>	1	<b>Vigt gr.</b>	4 g	
		<b>Fjöldi</b>	1			

---

**Fundanúmer 2017-17-102**

<b>Heiti</b>	Tinna	<b>Lengd cm</b>	1,5	<b>Svæði</b>	A	<b>Lýsing</b>
<b>Efni</b>	Bergtegund - Tinna.	<b>Breidd cm</b>	1,3	<b>Fannst í jarðlagi</b>	2177	Tinumoli sem fannst í yfirborðslagi [2177].
		<b>Brot</b>	1	<b>Vigt gr.</b>	0,6	
		<b>Fjöldi</b>	1			

---

**Fundanúmer 2017-17-103**

<b>Heiti</b>	Steinn	<b>Lengd cm</b>	1	<b>Svæði</b>	A	<b>Lýsing</b>
<b>Efni</b>	Bergtegund - Steinn.	<b>Breidd cm</b>	0,7	<b>Fannst í jarðlagi</b>	2177	Hvít steynbrot sem fannst í yfirborðslagi [2177].
		<b>Brot</b>	1	<b>Vigt gr.</b>	0,3	
		<b>Fjöldi</b>	1			

---

**Fundanúmer 2017-17-104**

<b>Heiti</b>	Steinn	<b>Lengd cm</b>	1,7	<b>Svæði</b>	A	<b>Lýsing</b>
<b>Efni</b>	Bergtegund - Steinn.	<b>Breidd cm</b>	1,1	<b>Fannst í jarðlagi</b>	2712	Brot úr einhverskonar steintegund sem fannst í torfvegg [2712].
		<b>Brot</b>	1	<b>Vigt gr.</b>	2,7	
		<b>Fjöldi</b>	1			

---

**Fundanúmer 2017-17-105**

<b>Heiti</b>	Steinn	<b>Lengd cm</b>	3,4	<b>Svæði</b>	A	<b>Lýsing</b>
<b>Efni</b>	Bergtegund - Steinn.	<b>Breidd cm</b>	1,8	<b>Fannst í jarðlagi</b>	3024	Brot úr steini af óþekktri tegund sem fundust í mannvistarlagi [3024].
		<b>Brot</b>	2	<b>Vigt gr.</b>	6,9	
		<b>Fjöldi</b>	1			

---

**Fundanúmer 2017-17-106**

<b>Heiti</b>	Kol	<b>Lengd cm</b>	4,4	<b>Svæði</b>	A	<b>Lýsing</b>
<b>Efni</b>	Kol.	<b>Breidd cm</b>	1,4	<b>Fannst í jarðlagi</b>	2712	Tveir kolamolar sem fundust í torfvegg [2712].
		<b>Brot</b>	1	<b>Vigt gr.</b>	2,2	
		<b>Fjöldi</b>	2			

---

**Fundanúmer 2017-17-107**

<b>Heiti</b>	Kol	<b>Lengd cm</b>	1,7	<b>Svæði</b>	A	<b>Lýsing</b>
<b>Efni</b>	Kol.	<b>Breidd cm</b>	1,5	<b>Fannst í jarðlagi</b>	3614	Þrjú kolamolar sem fundust í kolalagi [3614].
		<b>Brot</b>	1	<b>Vigt gr.</b>	2,3	
		<b>Fjöldi</b>	3			

---

**Fundanúmer 2017-17-108**

<b>Heiti</b>	Múrsteinn	<b>Lengd cm</b>	2	<b>Svæði</b>	A	<b>Lýsing</b>
<b>Efni</b>	Jarðvegur - Leir - Rauðleir.	<b>Breidd cm</b>	1,7	<b>Fannst í jarðlagi</b>	2712	Lítill moli úr múrstein sem fannst í torfvegg [2712].
		<b>Brot</b>	1	<b>Vigt gr.</b>	1,5	
		<b>Fjöldi</b>	1			

---

**Fundanúmer 2017-17-109**

<b>Heiti</b>	Múrsteinn	<b>Lengd cm</b>	5	<b>Svæði</b>	A	<b>Lýsing</b>
<b>Efni</b>	Jarðvegur - Leir - Rauðleir.	<b>Breidd cm</b>	3,3	<b>Fannst í jarðlagi</b>	3322	Múrsteinsbrot sem fannst í fyllingu [3322].
		<b>Brot</b>	1	<b>Vigt gr.</b>	11,5	
		<b>Fjöldi</b>	1			

---

**Fundanúmer 2017-17-110**

<b>Heiti</b>	Múrsteinn	<b>Lengd cm</b>	Miss	<b>Svæði</b>	A	<b>Lýsing</b>
<b>Efni</b>	Jarðvegur - Leir - Rauðleir.	<b>Breidd cm</b>	Miss	<b>Fannst í jarðlagi</b>	3131	Sex múrsteinsbrot sem fundust í ruslalagi [3131], líklega hluti af múrstein (2017-17-111).
		<b>Brot</b>	6	<b>Vigt gr.</b>	56,4	
		<b>Fjöldi</b>	1			

---

**Fundanúmer 2017-17-111**

<b>Heiti</b>	Múrsteinn	<b>Lengd cm</b>	14	<b>Svæði</b>	A	<b>Lýsing</b>
<b>Efni</b>	Jarðvegur - Leir - Rauðleir.	<b>Breidd cm</b>	10,5	<b>Fannst í jarðlagi</b>	3131	Múrsteinn sem fannst í ruslalagi [3131].
		<b>Brot</b>	1	<b>Vigt gr.</b>	500	
		<b>Fjöldi</b>	1			

---

**Fundanúmer 2017-17-112**

<b>Heiti</b>	Bein, Bein	<b>Lengd cm</b>	3	<b>Svæði</b>	A	<b>Lýsing</b>
<b>Efni</b>	Bein.	<b>Breidd cm</b>	2,1	<b>Fannst í jarðlagi</b>	3024	Beinbrot sem fannst í mannvistarlagi [3024].
		<b>Brot</b>	1	<b>Vigt gr.</b>	2,4	
		<b>Fjöldi</b>	1			

---

**Fundanúmer 2017-17-113**

<b>Heiti</b>	Bein, Bein,	<b>Lengd cm</b>	Miss	<b>Svæði</b>	A	<b>Lýsing</b>
<b>Efni</b>	Bein - Bein, brennt. Bein.	<b>Breidd cm</b>	Miss	<b>Fannst í jarðlagi</b>	3024	Beinasafn sem fannst í mannvistarlagi [3024].
		<b>Brot</b>	6	<b>Vigt gr.</b>	2,3	
		<b>Fjöldi</b>	6			

---

**Fundanúmer 2017-17-114**

<b>Heiti</b>	Bein, Bein	<b>Lengd cm</b>	10	<b>Svæði</b>	A	<b>Lýsing</b>
<b>Efni</b>	Bein.	<b>Breidd cm</b>	3	<b>Fannst í jarðlagi</b>	4120	Bein sem fannst í kola/ruslalagi [4120], á því eru sjáanleg skurðarför.
		<b>Brot</b>	1	<b>Vigt gr.</b>	20 g	
		<b>Fjöldi</b>	1			

---

**Fundanúmer 2017-17-115**

<b>Heiti</b>	Tönn, Bein,	<b>Lengd cm</b>	3,7	<b>Svæði</b>	A	<b>Lýsing</b>
<b>Efni</b>	Bein - Dýrabein - Tönn - Dýrstönn.	<b>Breidd cm</b>	4	<b>Fannst í jarðlagi</b>	3399	Tönn úr dýri sem fannst í mannvistarlagi [3399].
		<b>Brot</b>	1	<b>Vigt gr.</b>	15,8	
		<b>Fjöldi</b>	1			

---

**Fundanúmer 2017-17-116**

<b>Heiti</b>	Bein, Bein	<b>Lengd cm</b>	1,5	<b>Svæði</b>	A	<b>Lýsing</b>
<b>Efni</b>	Bein.	<b>Breidd cm</b>	1,2	<b>Fannst í jarðlagi</b>	3900	Lítið beinbrot sem fannst í mannvistarlagi [3900].
		<b>Brot</b>	1	<b>Vigt gr.</b>	0,5	
		<b>Fjöldi</b>	1			

---

**Fundanúmer 2017-17-117**

<b>Heiti</b>	Bein, Bein	<b>Lengd cm</b>	Miss	<b>Svæði</b>	A	<b>Lýsing</b>
<b>Efni</b>	Bein.	<b>Breidd cm</b>	Miss	<b>Fannst í jarðlagi</b>	3131	Beinasafn sem fannst í ruslalagi [3131], á einu beininu eru augljós skurðarför.
		<b>Brot</b>	1	<b>Vigt gr.</b>	384,	
		<b>Fjöldi</b>	3			

---

**Fundanúmer 2017-17-118**

<b>Heiti</b>	Bein, Bein	<b>Lengd cm</b>	Miss	<b>Svæði</b>	A	<b>Lýsing</b>
<b>Efni</b>	Bein.	<b>Breidd cm</b>	Miss	<b>Fannst í jarðlagi</b>	3131	Beinasafn sem fannst í ruslalagi [3131].
		<b>Brot</b>	1	<b>Vigt gr.</b>	167	
		<b>Fjöldi</b>	34			

---

**Fundanúmer 2017-17-119**

<b>Heiti</b>	Bein, Bein	<b>Lengd cm</b>	Miss	<b>Svæði</b>	A	<b>Lýsing</b>
<b>Efni</b>	Bein.	<b>Breidd cm</b>	Miss	<b>Fannst í jarðlagi</b>	2712	Beinasafn sem fannst í torfvegg [2712].
		<b>Brot</b>	1	<b>Vigt gr.</b>	174,	
		<b>Fjöldi</b>	5			

---

**Fundanúmer 2017-17-120**

<b>Heiti</b>	Bein, Bein	<b>Lengd cm</b>	9,5	<b>Svæði</b>	A	<b>Lýsing</b>
<b>Efni</b>	Bein.	<b>Breidd cm</b>	5,5	<b>Fannst í jarðlagi</b>	3131	Bein sem fannst í ruslalagi [3131], á beininu eru bæði skurðarför og borholur.
		<b>Brot</b>	1	<b>Vigt gr.</b>	63,1	
		<b>Fjöldi</b>	1			

---

**Fundanúmer 2017-17-121**

<b>Heiti</b>	Skeið	<b>Lengd cm</b>	2,8	<b>Svæði</b>	A	<b>Lýsing</b>
<b>Efni</b>	Málmur	<b>Breidd cm</b>	0,8	<b>Fannst í jarðlagi</b>	2177	Brot af teskeið. Endi á haldi.
		<b>Brot</b>	1	<b>Vigt gr.</b>	5,2	
		<b>Fjöldi</b>	1			

---

**Fundanúmer 2017-17-122**

<b>Heiti</b>	Stytta	<b>Lengd cm</b>	2,2	<b>Svæði</b>	A	<b>Lýsing</b>
<b>Efni</b>	Jarðvegur- Leir - Postulín	<b>Breidd cm</b>	2,5	<b>Fannst í jarðlagi</b>	2177	Haus af stytту.
		<b>Brot</b>	1	<b>Vigt gr.</b>	9,2	
		<b>Fjöldi</b>	1			

---



## Viðauki II Einingaskrá Árbær 2017

---

Eining nr. 2177  
Rannsóknarstaður Árbær í Reykjavík  
Rannsóknarár 2017  
Svæði A  
Tegund Mannvistarlag



Lýsing Fyrsta jarðlag undir grasrót og þekur allt uppgraftarsvæðið (A). Gulbrúnt og misþétt silt, blandað torfi með Kötlu 1500. Hefur verið keyrt á hluta svæðisins suðaustanmegin. Í suðurhorni var jarðlagið mjög malarblandað. Gripir: málmur, naglar, gler og leirker.

---

Eining nr. 2214  
Rannsóknarstaður Árbær í Reykjavík  
Rannsóknarár 2017  
Svæði A  
Tegund Fylling



Lýsing Blönduð fylling í skurði [2295] í norðvesturenda uppgraftarsvæðis. Lagið myndaðist þegar lagnir voru lagðar fyrir bæjarhúsin á 20. öld. Sama fylling og [2251] sem er norðaustan við þessa. Helstu gripir: Múrsteinar og hluti af drifskaftri sem fannst árið áður.

---

Eining nr. 2251  
Rannsóknarstaður Árbær í Reykjavík  
Rannsóknarár 2017  
Svæði A  
Tegund Fylling



Lýsing Blönduð fylling í lagnaskurði [2995] sem var lagður fyrir vatnsinntak á 20. öld. Fyllingin er mjög torfblönduð og litrík. Sama og [207] og [2214]. Grafið að hluta.

---

Eining nr. 2340  
Rannsóknarstaður Árbær í Reykjavík  
Rannsóknarár 2017  
Svæði A  
Tegund Fylling



Lýsing Blönduð og litrík fylling í lagnaskurði [2995] í suðvesturhorni uppgraftarsvæðis A. Fyllingin inniheldur mjúka leirkennda mold með gráum fínkornóttum gjóskuflekkjum.

Eining nr. 2567  
Rannsóknarstaður Árbær í Reykjavík  
Rannsóknarár 2017  
Svæði B  
Tegund Öskuhaugur



Lýsing Yfirborðsmæling á öskuhaug Árbæjar sem staðsettur er vestur af núverandi bæjarhúsum Árbæjar. Mælingin var gerð út frá legu haugsins í landslaginu og út frá borkjörnum sem teknir voru í hauginn. Hann samanstendur af móösku-, kola- og torfblönduðum jarðlögum. Undir haugnum til norðurs og suðurs mátti finna gjósku úr Kötlu 1500. Ekki sást gjóskan in situ fyrir miðjum haugi. Haugurinn er raskaður að hluta þar sem smiðja stendur.

Eining nr. 2622  
Rannsóknarstaður Árbær í Reykjavík  
Rannsóknarár 2017  
Svæði B  
Tegund Niðurgröftur



Lýsing Prufuhola sem tekin var í öskuhaug, norður af smiðju á safnasvæðinu, með þeim tilgangi að athuga hvort öskuhaugur næði svo langt austur. Mannvist sást á 30 cm dýpi undir grasrót og var um 20 cm þykk í vestursniði. Raskað í suðursniði og að hluta í austursniði, sennilegast útaf smiðjubyggingu á safnasvæði. Torf og móaska var í botni holunnar. Ekki grafið niður í óhreyft. Gler, hvítleir og brennd bein voru í holunni en ekki tekið til varðveislu.

Eining nr. 2712  
Rannsóknarstaður Árbær í Reykjavík  
Rannsóknarár 2017  
Svæði A  
Tegund Torfveggur



Lýsing Torf í vegg [206] sem er staðsettur efst á hól á svæði A. Veggurinn er bæði torf-og steinhlaðinn. Torfið er litríkt; gult, rautt, appelsínugult, fjólublátt og brúnt. Það inniheldur tvær tegundir af gjósku; 1226 og K-1500. Mikið var af Kötlu gjóskunni. Veggurinn myndar litla byggingu sem er um 1,4 metrar að innanmáli en byggingin er mikið röskuð af vatnslögnum [202]. Byggingin fékk númerið 1. Verksmiðjuframleiddur nagli fannst í laginu en honum var fargað á

Eining nr. 2817  
Rannsóknarstaður Árbær í Reykjavík  
Rannsóknarár 2017  
Svæði A  
Tegund Fylling



Lýsing Fylling í lagnaskurði [202] en hún hallar inn á við (suðvestur). Brún mold blönduð kolum, móösku, smá steinum og brenndum beinum. Gripir: járn naglar. Svartur klumpur fannst einnig sem gæti verið tjara.

Eining nr. 2995  
Rannsóknarstaður Árbær í Reykjavík  
Rannsóknarár 2017  
Svæði A  
Tegund Niðurgröftur



Lýsing Lagnaskurður í suðvesturhorni uppgriftarsvæðis A, inniheldur fyllingar 2214, 2340, 2251 og 2817. Einnig 207 og 208 frá árinu 2016. Skurðurinn er eftir gamalt vatnsinntak sem var lagt fyrir bæinn á 20. öld.

Eining nr. 3024  
Rannsóknarstaður Árbær í Reykjavík  
Rannsóknarár 2017  
Svæði A  
Tegund Mannvistarlag



Lýsing Brúnt mannvistarlag staðsett undir torfvegg [2712]. Lagið er einsleitt, ormétið og laust í sér. Töluvert af gripum fundust í laginu, mest af litlum hvítleirkersbrotum en einnig bein, gler, járn og tala (hnappur). Verksmiðjuframleiddum nöglum var fargað ásamt minnstu hvítleirsbrotunum.

Eining nr. 3131  
Rannsóknarstaður Árbær í Reykjavík  
Rannsóknarár 2017  
Svæði A  
Tegund Ruslslag



Lýsing Svokallað ruslslag staðsett norðaustur af lagnaskurði [202] sem raskar jarðlaginu að hluta. Lagið samanstendur af móösku, brenndum beinum og kolum. Einnig fundust óbrennd bein, járn og smávegis af leirkersbrotum og gleri. 2/3 hlutar lagsins voru sigtaðir með 7 mm sigti. Sennilegast er um að ræða úrgang sem hefur verið hent þarna á það sem hefur verið smá hóll.

Eining nr. 3195  
Rannsóknarstaður Árbær í Reykjavík  
Rannsóknarár 2017  
Svæði A  
Tegund Mannvistarlag



Lýsing Torfblandað lag staðsett austur af lagnaskurði [202] og raskað að hluta vegna þess. Lagið inniheldur steina og mikið er af svartri gjósku (K-1500). Töluvert af steinum norðvestast í laginu. Mögulega hrún?

Eining nr. 3322  
Rannsóknarstaður Árbær í Reykjavík  
Rannsóknarár 2017  
Svæði A  
Tegund Fylling



Lýsing Fylling í lagnaskurði 202 í suðvesturhorni uppgraftarsvæðis A. Sama fylling og [2340]. Mjúk og auðmulin mold, leirkennd með gráum og gulum flekkjum.

---

Eining nr. 3360  
Rannsóknarstaður Árbær í Reykjavík  
Rannsóknarár 2017  
Svæði  
Tegund Torfveggur



Lýsing Þétt og massíft torf, fjólubrúnt að lit. Mögulega grá gróf gjóska sjáanleg. Skorið af vatnsdæluskurði [202]. Ógrafinn.

---

Eining nr. 3399  
Rannsóknarstaður Árbær í Reykjavík  
Rannsóknarár 2017  
Svæði A  
Tegund Mannvistarlag



Lýsing Rautt og brúnt mannvistarlag sem þekur meginhluta hólans að norðaustanverðu. Ekki var að finna mikla mannvist í laginu en þó voru þar naglar, dýratennur og kol. Þar sem lagið liggur efst, við vestursnið mátti sjá grjóthrun úr grjóttgarði [204] sem er yngsta mannvirkið á svæðinu.

Eining nr. 3548  
Rannsóknarstaður Árbær í Reykjavík  
Rannsóknarár 2017  
Svæði A  
Tegund Gjóska



Lýsing Brúnn fokjarðvegur með K-1500 in situ. Staðsett á norðurhluta uppgraftarsvæðis, upp við vesturbakkann. Mun meira af gjóskunni í norðurhluta lagsins en slitróttu til suðurs og austurs. Út frá legu gjóskunnar má ráða að landslagið hefur verið mun flatara en það er í dag. Norðar og austar er einnig að finna K-1500 in situ; [3945].

Eining nr. 3614  
Rannsóknarstaður Árbær í Reykjavík  
Rannsóknarár 2017  
Svæði A  
Tegund Mannvistarlag



Lýsing Kola- og öskulag sem er staðsett við suðurenda hól. Lagið afmarkast af kolum sem virðast liggja í dæld í jarðveginum. Gult torfblandað lag liggur við kolalagið í suðvestri. Annað kolalag er sjáanlegt undir þessu sem inniheldur móösku. Gripir; járn naglar og koparþynna.

Eining nr. 3686  
Rannsóknarstaður Árbær í Reykjavík  
Rannsóknarár 2017  
Svæði A  
Tegund Torfhrun



Lýsing Gulbrúnt, skellótt torfhrun staðsett í austurhluta uppgraftarsvæðis A. Virðast vera þrjár ólíkar gjóskur í því, mikið af K-1500 en einnig gráleitari gjóska og grófari, sennilegast 1226 og einnig landnámsgjóskan. Virðist eins og torfinu hafi verið rutt út til allra átta eða mannvirkinu sem það tilheyrði verið raskað, veggur [3775] kom í ljós undir hruninu alveg við austurbakka uppgraftarsvæðis.

Eining nr. 3775  
Rannsóknarstaður Árbær í Reykjavík  
Rannsóknarár 2017  
Svæði A  
Tegund Torfveggur



Lýsing Mögulegur torfveggur staðsettur upp við snið í austurbakka á uppgraftarsvæði. Gult og brúnt torf með Kötlu 1500. Ógrafið.

Eining nr. 3807  
Rannsóknarstaður Árbær í Reykjavík  
Rannsóknarár 2017  
Svæði A  
Tegund Niðurgröftur



Lýsing Könnunarhola (30 cm x 30cm) austur af uppgraftarsvæði A. Gerð með því markmiði að athuga hvort um mannabústað væri að ræða sem tengist torfvegg [3775]. Í holunni mátti greina 10 cm þykkt móöskulag um 20 cm undir grasróti. Þar næst var 5 cm foklag og þvínæst torf með K-1500. Mögulega mátti sjá einhverskonar gólfskán á 43 cm dýpi, ekki kolagólf þó, frekar fjólubrónt að lit. K-1500 var in situ á um 50 cm dýpi í norður og vestur

Eining nr. 3900  
Rannsóknarstaður Árbær í Reykjavík  
Rannsóknarár 2017  
Svæði A  
Tegund Mannvistarlag



Lýsing Brúnt mannvistarlag staðsett fyrir miðju uppgraftarsvæði, vestanmegin. Lagið var undir K-1500 in situ. Innihélt einstaka torfslettur og kol. Gripir: járnaglar, dýratönn.



Eining nr. 3945  
Rannsóknarstaður Árbær í Reykjavík  
Rannsóknarár 2017  
Svæði A  
Tegund Gjóska



Lýsing Katla 1500 in situ nyrst og austast á svæðinu. Brúnt foklag með stórum flekkjum af gjósku in situ. Gjóskuflekkirnir mældir upp sér innan lagsins; [4020, 4047, 4080, 4108]. Ógrafið.

---

Eining nr. 4120  
Rannsóknarstaður Árbær í Reykjavík  
Rannsóknarár 2017  
Svæði A  
Tegund Mannvistarlag



Lýsing Blandað mannvistarlag staðsett austur af hól (hæðsta punkti svæðisins). Inniheldur kolalag [4197]. Ógrafið þegar hætt var uppgrefti 2017.

---

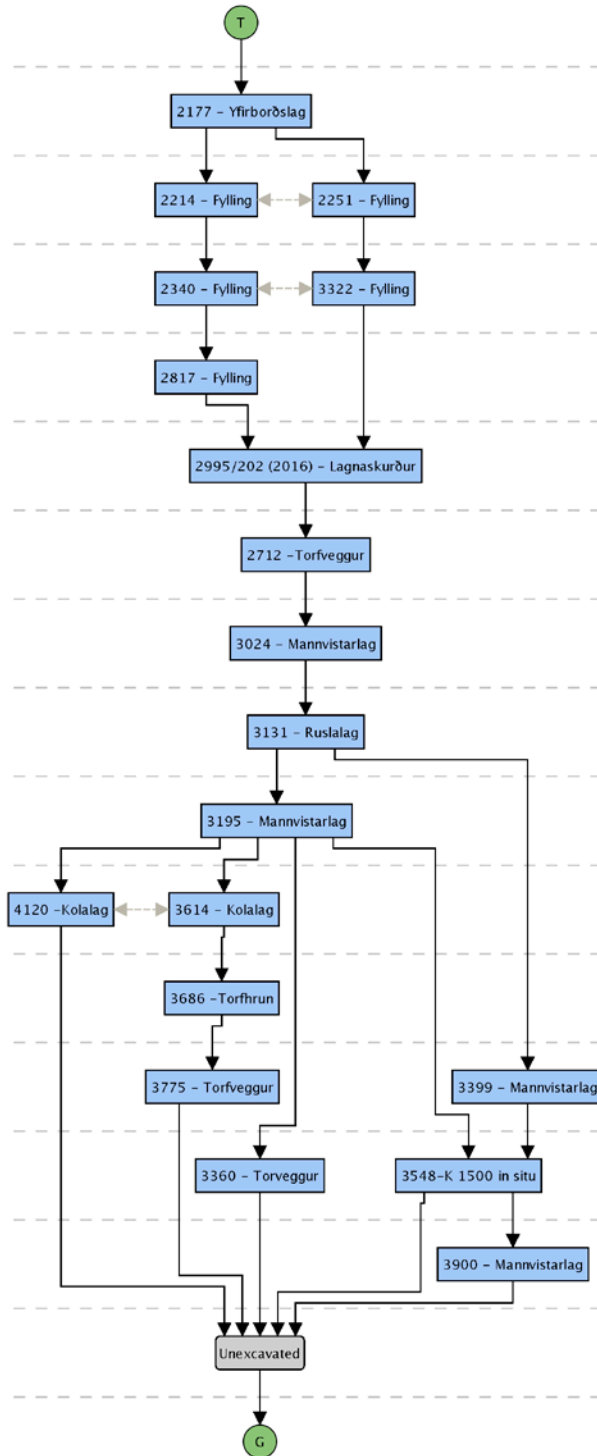
Eining nr. 4197  
Rannsóknarstaður Árbær í Reykjavík  
Rannsóknarár 2017  
Svæði A  
Tegund Kolalag



Lýsing Ógrafið. Hringlaga. Mögulega einhverskonar pyttur.

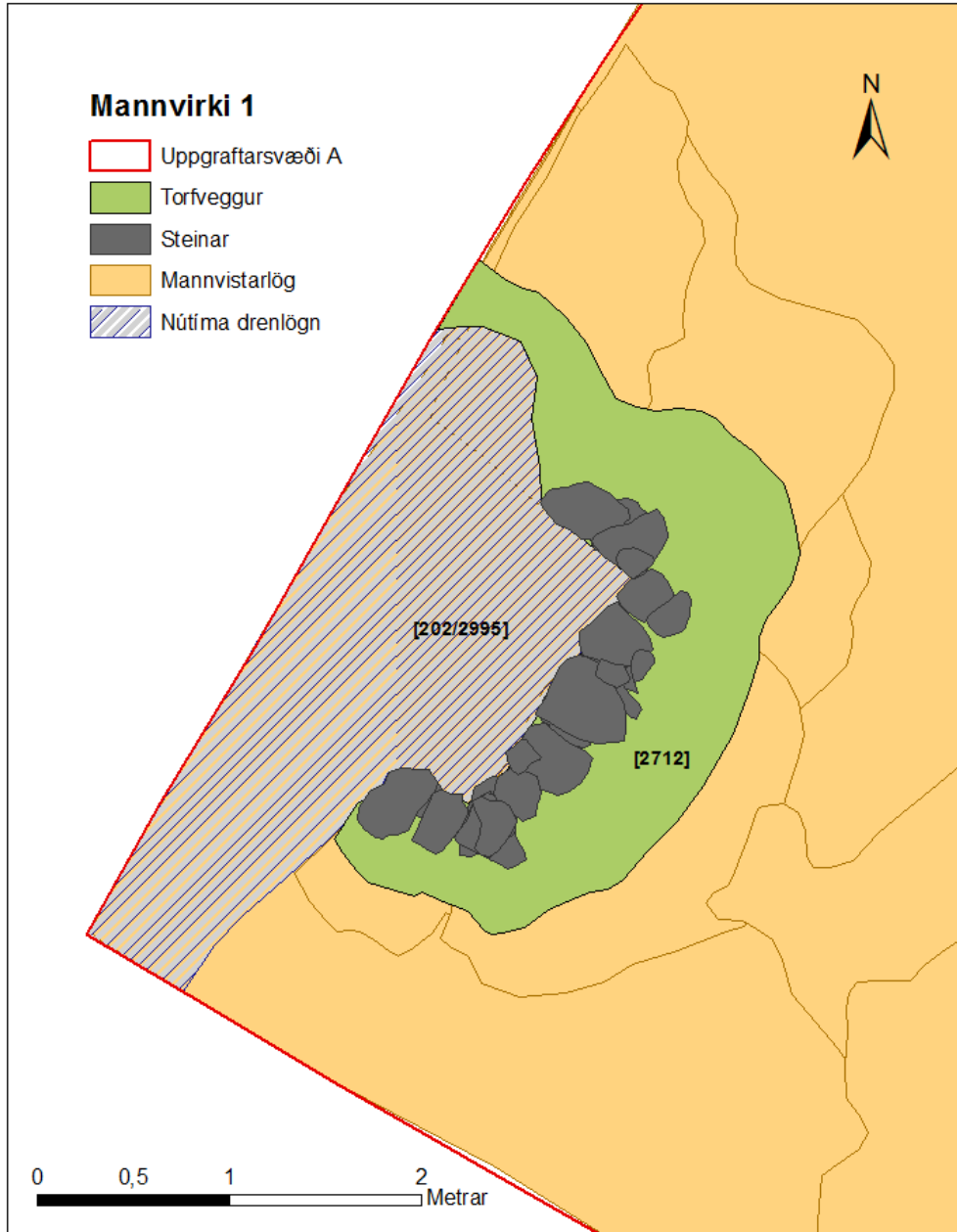
---

# Viðauki III Flæðirit Árbær 2017

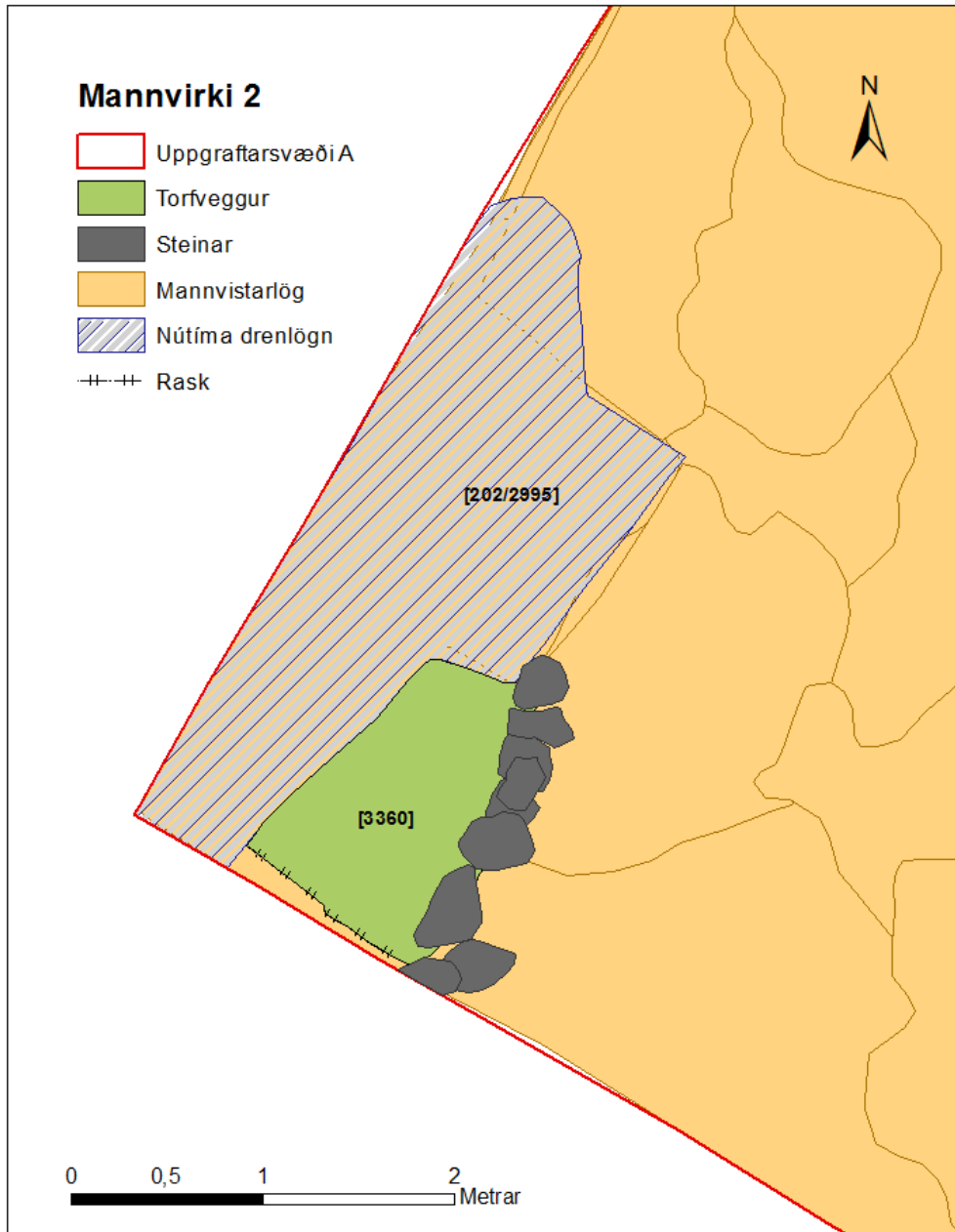




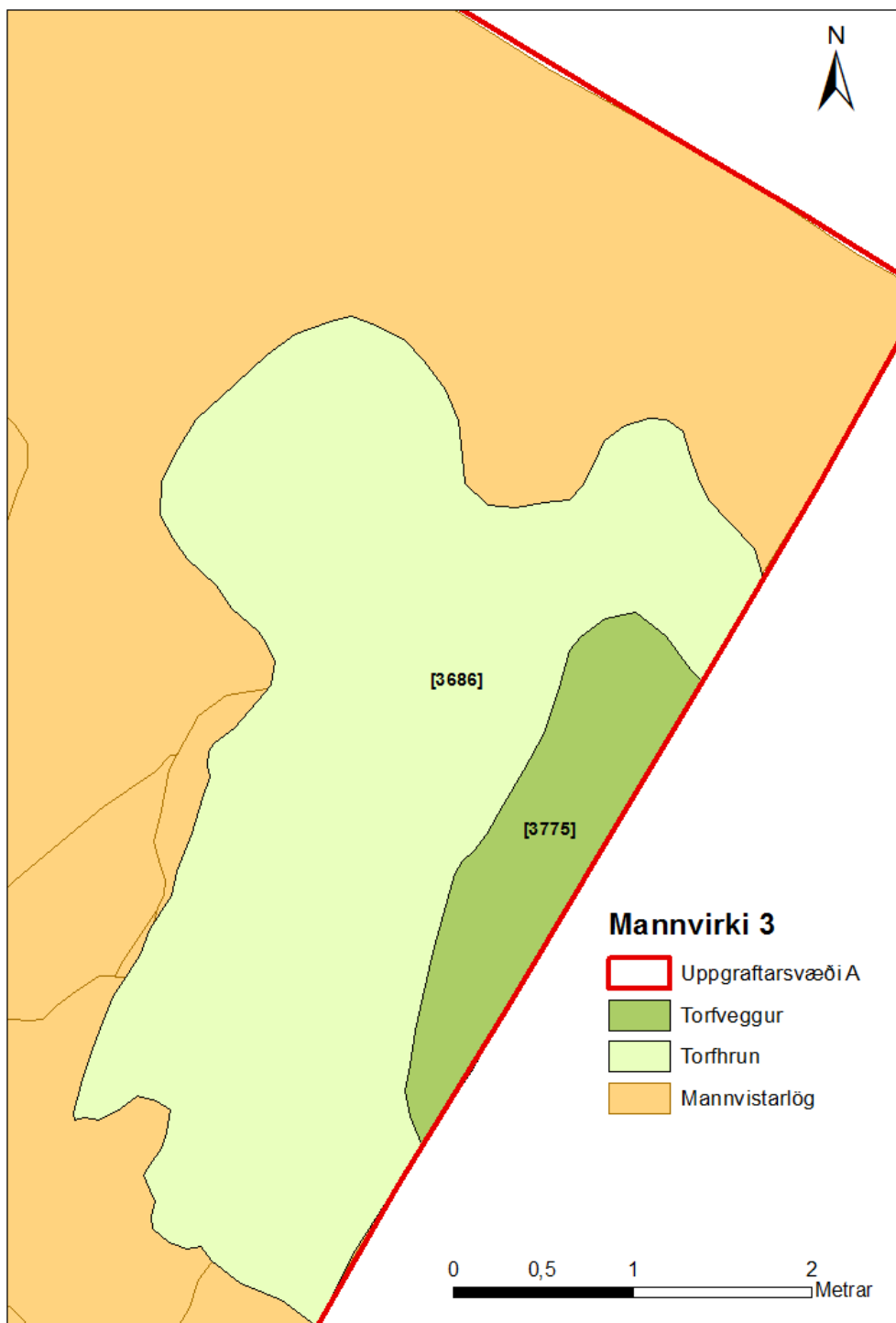
## Mannvirki 1



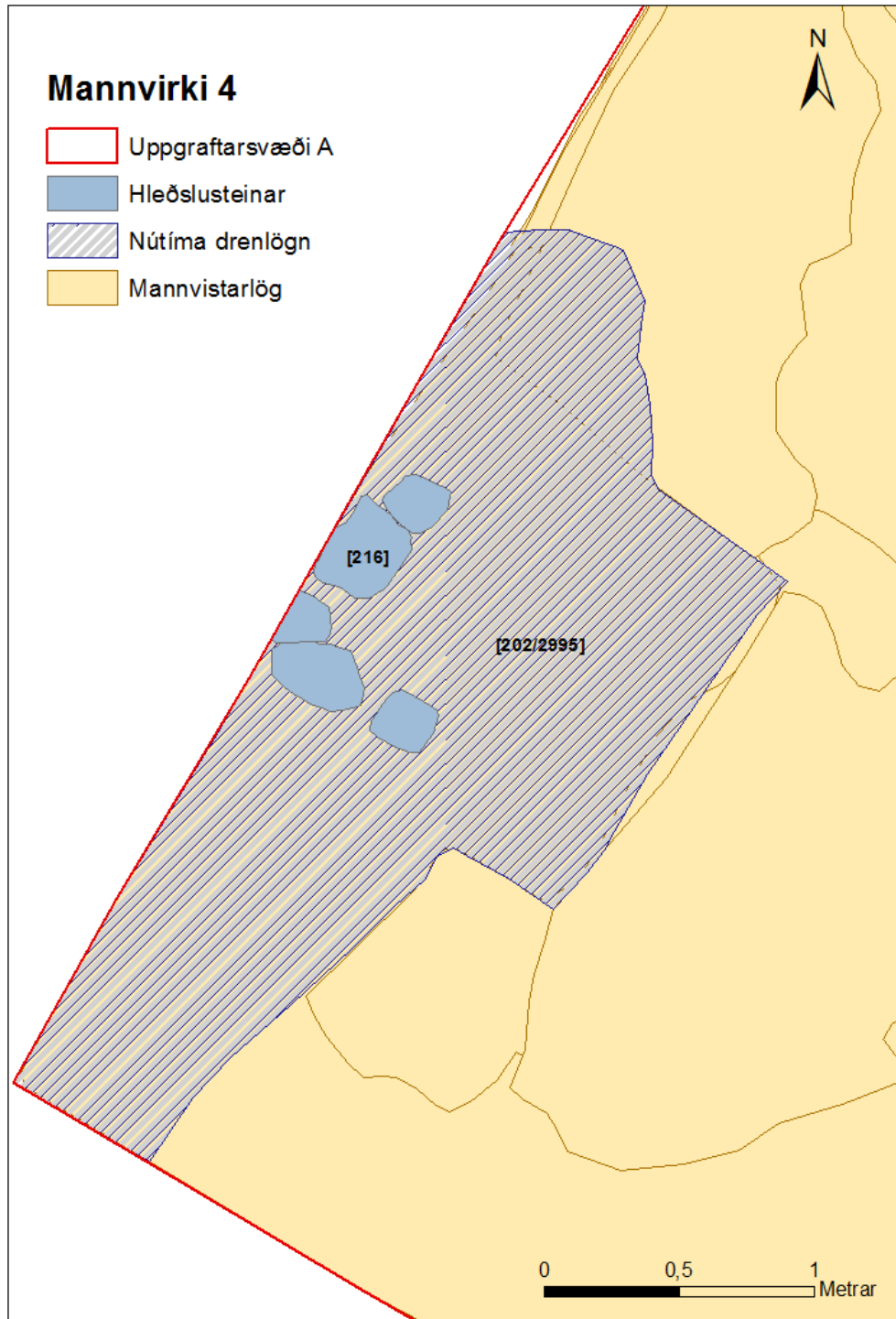
## Mannvirki 2



## Mannvirki 3



## Mannvirki 4



Viðauki V Kort með ISN93 fastamerkjum á Árbæjarsafni





Viðauki VI Ljósmyndaskrá Árbær 2017 - 17

---



# Ljósmyndaskrá

Rannsóknarstaður: Árbær, Reykjavík				Safnnúmer PJMS: 2017-17. Leyfisnúmer MÍ: 201506-0078			
Mynd nr.	Svæði	Eining nr.	Tegund Lags	Myndefni, stutt lýsing	Átt	Ljósmyndari	Dags.
1	A	2138	Sýni	Borkjarni, [2138]	Ofan	ST	12.6.2017
2	A	2138	Sýni	Borkjarni, [2138]	Ofan	ST	12.6.2017
3	A	2139	Sýni	Borkjarni, [2139]	Ofan	ST	12.6.2017
4	A	2139	Sýni	Borkjarni, [2139]. Nærmynd af K.1500	Ofan	ST	12.6.2017
5	A	2139	Sýni	Borkjarni, [2139] 60 - 96cm	Ofan	MBM	12.6.2017
6	A	2139	Sýni	Borkjarni, [2139]	Ofan	MBM	12.6.2017
7	A	2140	Sýni	Borkjarni, [2140] 0 - 62cm	Ofan	ÓVJ	12.6.2017
8	A	2140	Sýni	Borkjarni, [2140] Nærmynd af kolum og torfi	Ofan	ÓVJ	12.6.2017
9	A	2140	Sýni	Borkjarni, [2140] 62 - 108cm	Ofan	ST	12.6.2017
10	A	2140	Sýni	Borkjarni, [2140] 62 - 108cm. Efrimörk	Ofan	ST	12.6.2017
11	A	2140	Sýni	Borkjarni, [2140] 62 - 108cm. Neðrimörk	Ofan	ST	12.6.2017
12	A	2141	Sýni	Borkjarni, [2141] 0 - 58cm	Ofan	MJ	12.6.2017
13	A	2141	Sýni	Borkjarni, [2141] 0 - 58cm. Efrimörk	Ofan	MJ	12.6.2017
14	A	2141	Sýni	Borkjarni, [2141] 0 - 58cm. Neðrimörk	Ofan	MJ	12.6.2017
15		Vinnumynd		Árbær og grjótgardurinn fyrir austan bæjarhúsin	V	ST	22.6.2017
16	A	2141	Sýni	Borkjarni, [2141] 58 - 101cm	Ofan	ÓVJ	12.6.2017
17	A	2142	Sýni	Borkjarni, [2142]	Ofan	ST	12.6.2017
18	A	2142	Sýni	Borkjarni, [2142]	Ofan	ST	12.6.2017
19	A	2143	Sýni	Borkjarni, [2143]	Ofan	ST	12.6.2017
20	A	2143	Sýni	Borkjarni, [2143]	Ofan	ST	12.6.2017
21	A	2143	Sýni	Borkjarni, [2143] 62 - 75cm	Ofan	ST	12.6.2017
22	A	2143	Sýni	Borkjarni, [2143] 62 - 75cm	Ofan	ST	12.6.2017
23	A	Vinnumynd		Björk að greina jarðlög í borkjarna	NV	ST	12.6.2017
24	A	Vinnumynd		Opnun uppgraftarsvæðis	S	ST	13.6.2017
25	A	Vinnumynd		Opnun uppgraftarsvæðis	A	ST	13.6.2017
26	A	Vinnumynd		Opnun uppgraftarsvæðis	SV	ST	13.6.2017
27	A	Vinnumynd		Hreinsun svæðis	S	MJ	14.6.2017
28	A	Vinnumynd		Hreinsun svæðis	SA	MJ	14.6.2017

Mynd nr.	Svæði	Eining nr.	Tegund Lags	Myndefni, stutt lýsing	Átt	Ljósmyndari	Dags.
29	A	Vinnumynd		Hreinsun svæðis	A	MJ	14.6.2017
30	A	Yfirlitsmynd		Yfirlitsmynd af uppgraftarsvæði A	NV	MBM	14.6.2017
31	A	Yfirlitsmynd		Eftir hreinsun uppgraftarsvæðis A, S-hluti	SA	ST	14.6.2017
32	A	Yfirlitsmynd		Eftir hreinsun uppgraftarsvæðis A, N-hluti	SA	ST	14.6.2017
33	A	Yfirlitsmynd		Eftir hreinsun uppgraftarsvæðis A	A	ST	14.6.2017
34	A	Yfirlitsmynd		Eftir hreinsun uppgraftarsvæðis A	A	ST	14.6.2017
35	A	Yfirlitsmynd		Eftir hreinsun uppgraftarsvæðis A	V	ST	14.6.2017
36	A	Yfirlitsmynd		Eftir hreinsun uppgraftarsvæðis A	V	ST	14.6.2017
37	A	Yfirlitsmynd		Eftir hreinsun uppgraftarsvæðis A	NV	ST	14.6.2017
38	A	Yfirlitsmynd		Eftir hreinsun uppgraftarsvæðis A	N	ST	14.6.2017
39	A	Könnunarskurður 2		Könnunarskurður 2 frá árinu 2016, fylling	A	ST	14.6.2017
40	A	2211	Sýni	Borkjarni, [2211]	Ofan	MJ	15.6.2017
41	A	2212	Sýni	Borkjarni, [2212]	Ofan	MBM	15.6.2017
42	A	2214	Lag	Fylling í lagnaskurð, [2214]	NA	MBM	15.6.2017
43	A	Skurður 2 og 2251	Fylling	Yfirlitsmynd af fyllingum í hól	SA	ÓVJ	15.6.2017
44	A	2251	Fylling	Fylling í vatnsinntaki, [2251]	SA	ÓVJ	15.6.2017
45	A	2251	Fylling	Fylling í vatnsinntaki, [2251]	SA	ÓVJ	15.6.2017
46	B	2334	Borkjarni	Borkjarni í öskuhaug, Grasrót - 57cm	Ofan	ST	16.6.2017
47	B	2334	Borkjarni	Borkjarni í öskuhaug, Grasrót - 57cm	Ofan	ST	16.6.2017
48	B	2334	Borkjarni	Borkjarni í öskuhaug, 57 - 94cm	Ofan	ST	16.6.2017
49	B	2334	Borkjarni	Borkjarni í öskuhaug, 94 - 143cm	Ofan	ST	16.6.2017
50	B	2334	Borkjarni	Borkjarni í öskuhaug, 94 - 143cm	Ofan	ST	16.6.2017
51	B	2334	Borkjarni	Borkjarni í öskuhaug, 94 - 143cm	Ofan	ST	16.6.2017
52	B	2334	Borkjarni	Borkjarni í öskuhaug, 143 - 192cm	Ofan	ST	16.6.2017
53	B	2334	Borkjarni	Borkjarni í öskuhaug, 143 - 192cm	Ofan	ST	16.6.2017
54	B	2334	Borkjarni	Borkjarni í öskuhaug, 143 - 192cm	Ofan	ST	16.6.2017
55	B	2334	Borkjarni	Borkjarni í öskuhaug, 143 - 192cm	Ofan	ST	16.6.2017
56	B	2334	Borkjarni	Borkjarni í öskuhaug, 192 - 220cm	Ofan	ST	16.6.2017
57	B	2334	Borkjarni	Borkjarni í öskuhaug, 192 - 220cm	Ofan	ST	16.6.2017

Mynd nr.	Svæði	Eining nr.	Tegund Lags	Myndefni, stutt lýsing	Átt	Ljósmyndari	Dags.
58	B	2334	Borkjarni	Borkjarni í öskuhaug, 192 - 220cm	Ofan	ST	16.6.2017
59	B	2334	Borkjarni	Borkjarni í öskuhaug, 192 - 220cm	Ofan	ST	16.6.2017
60	B	2335	Borkjarni	Borkjarni í öskuhaug, Grasrót - 55cm	Ofan	ST	16.6.2017
61	B	2335	Borkjarni	Borkjarni í öskuhaug, Grasrót - 55cm	Ofan	ST	16.6.2017
62	B	2335	Borkjarni	Borkjarni í öskuhaug, Grasrót - 55cm	Ofan	ST	16.6.2017
63	B	2335	Borkjarni	Borkjarni í öskuhaug, 55 - 108cm	Ofan	ST	16.6.2017
64	B	2335	Borkjarni	Borkjarni í öskuhaug, 55 - 108cm	Ofan	ST	16.6.2017
65	B	2335	Borkjarni	Borkjarni í öskuhaug, 55 - 108cm	Ofan	ST	16.6.2017
66	B	2335	Borkjarni	Borkjarni í öskuhaug, 108 - 163cm	Ofan	ST	16.6.2017
67	B	2335	Borkjarni	Borkjarni í öskuhaug, 108 - 163cm	Ofan	ST	16.6.2017
68	B	2335	Borkjarni	Borkjarni í öskuhaug, 108 - 163cm	Ofan	ST	16.6.2017
69	B	2335	Borkjarni	Borkjarni í öskuhaug, 163 - 209cm	Ofan	ST	16.6.2017
70	B	2335	Borkjarni	Borkjarni í öskuhaug, 163 - 209cm	Ofan	ST	16.6.2017
71	B	2335	Borkjarni	Borkjarni í öskuhaug, 163 - 209cm	Ofan	ST	16.6.2017
72	B	2336	Borkjarni	Borkjarni í öskuhaug, Grasrót - 56cm	Ofan	ST	16.6.2017
73	B	2336	Borkjarni	Borkjarni í öskuhaug, Grasrót - 56cm	Ofan	ST	16.6.2017
74	B	2336	Borkjarni	Borkjarni í öskuhaug, Grasrót - 56cm	Ofan	ST	16.6.2017
75	B	2336	Borkjarni	Borkjarni í öskuhaug, 56 - 113cm	Ofan	ST	16.6.2017
76	B	2336	Borkjarni	Borkjarni í öskuhaug, 56 - 113cm	Ofan	ST	16.6.2017
77	B	2336	Borkjarni	Borkjarni í öskuhaug, 56 - 113cm	Ofan	ST	16.6.2017
78	B	2336	Borkjarni	Borkjarni í öskuhaug, 113 - 152cm, (K-1500 í 142cm)	Ofan	ST	16.6.2017
79	B	2336	Borkjarni	Borkjarni í öskuhaug, 113 - 152cm	Ofan	ST	16.6.2017
80	B	2336	Borkjarni	Borkjarni í öskuhaug, 113 - 152cm	Ofan	ST	16.6.2017
81		Vinnumynd		MJ og ÓVJ að setja upp alstöð	Ofan	ST	19.6.2017
82		Vinnumynd		MJ og ÓVJ að setja upp alstöð	Ofan	ST	19.6.2017
83	B	2338	Borkjarni	Borkjarni í öskuhaug, Grasrót - 55cm	Ofan	ST	19.6.2017
84	B	2338	Borkjarni	Borkjarni í öskuhaug, Grasrót - 55cm	Ofan	ST	19.6.2017
85	B	2338	Borkjarni	Borkjarni í öskuhaug, 55 - 108cm, (K-1500 í 85cm)	Ofan	ST	19.6.2017
86	B	2338	Borkjarni	Borkjarni í öskuhaug, 55 - 108cm	Ofan	ST	19.6.2017
87	B	2338	Borkjarni	Borkjarni í öskuhaug, 55 - 108cm	Ofan	ST	19.6.2017

Mynd nr.	Svæði	Eining nr.	Tegund Lags	Myndefni, stutt lýsing	Átt	Ljósmyndari	Dags.
88	B	2338	Borkjarni	Borkjarni í öskuhaug, 108 - 155cm, (K-1500 in situ í 115cm)	Ofan	ST	19.6.2017
89	B	2338	Borkjarni	Borkjarni í öskuhaug, 108 - 155cm	Ofan	ST	19.6.2017
90	B	2338	Borkjarni	Borkjarni í öskuhaug, 108 - 155cm	Ofan	ST	19.6.2017
91	B	2339	Borkjarni	Borkjarni í öskuhaug, Grasrót - 52cm	Ofan	ST	19.6.2017
92	B	2339	Borkjarni	Borkjarni í öskuhaug, Grasrót - 52cm	Ofan	ST	19.6.2017
93	B	2339	Borkjarni	Borkjarni í öskuhaug, 52 - 107cm	Ofan	ST	19.6.2017
94	B	2339	Borkjarni	Borkjarni í öskuhaug, 52 - 107cm	Ofan	ST	19.6.2017
95	B	2339	Borkjarni	Borkjarni í öskuhaug, 52 - 107cm	Ofan	ST	19.6.2017
96	B	2339	Borkjarni	Borkjarni í öskuhaug, 107 - 135cm	Ofan	ST	19.6.2017
97	A	2340	Fylling	Fylling í lagnaskurði, [2340] (Drifskaft)	NA	MBM	19.6.2017
98	A	2340	Fylling	Fylling í lagnaskurði, [2340] (Drifskaft)	SV	MBM	19.6.2017
99	A	2340	Fylling	Fylling í lagnaskurði, [2340] (Drifskaft)	S	MBM	19.6.2017
100	A	2340	Fylling	Fylling í lagnaskurði, [2340] (Drifskaft)	S	MBM	19.6.2017
101	B	2520	Borkjarni	Borkjarni í öskuhaug, Grasrót - 58cm	Ofan	ST	19.6.2017
102	B	2520	Borkjarni	Borkjarni í öskuhaug, Grasrót - 58cm	Ofan	ST	19.6.2017
103	B	2520	Borkjarni	Borkjarni í öskuhaug, 58 - 115cm	Ofan	ÓVJ	19.6.2017
104	B	2520	Borkjarni	Borkjarni í öskuhaug, 58 - 115cm	Ofan	ÓVJ	19.6.2017
105	B	2520	Borkjarni	Borkjarni í öskuhaug, 58 - 115cm	Ofan	ÓVJ	19.6.2017
106	B	2520	Borkjarni	Borkjarni í öskuhaug, 115 - 155cm	Ofan	ST	19.6.2017
107	B	2520	Borkjarni	Borkjarni í öskuhaug, 115 - 155cm	Ofan	ST	19.6.2017
108	B	2520	Borkjarni	Borkjarni í öskuhaug, 115 - 155cm	Ofan	ST	19.6.2017
109	B	2520	Borkjarni	Borkjarni í öskuhaug, 155 - 200cm	Ofan	ST	19.6.2017
110	B	2520	Borkjarni	Borkjarni í öskuhaug, 155 - 200cm	Ofan	ST	19.6.2017
111	B	2520	Borkjarni	Borkjarni í öskuhaug, 155 - 200cm	Ofan	ST	19.6.2017
112	B	Vinnumynd		ÓVJ með jarðvegsborinn	V	ST	19.6.2017
113	B	Vinnumynd		ÓVJ með jarðvegsborinn	V	ST	19.6.2017
114	B	2520	Borkjarni	Borkjarni í öskuhaug, 200 - 244cm	Ofan	ST	19.6.2017
115	B	2520	Borkjarni	Borkjarni í öskuhaug, 200 - 244cm	Ofan	ST	19.6.2017
116	B	2520	Borkjarni	Borkjarni í öskuhaug, 200 - 244cm	Ofan	ST	19.6.2017
117	B	2521	Borkjarni	Borkjarni í öskuhaug, Grasrót - 61cm	Ofan	ST	19.6.2017

Mynd nr.	Svæði	Eining nr.	Tegund Lags	Myndefni, stutt lýsing	Átt	Ljósmyndari	Dags.
118	B	2521	Borkjarni	Borkjarni í öskuhaug, Grasrót - 61cm	Ofan	ST	19.6.2017
119	B	2521	Borkjarni	Borkjarni í öskuhaug, Grasrót - 61cm	Ofan	ST	19.6.2017
120	B	2521	Borkjarni	Borkjarni í öskuhaug, 61 - 117cm	Ofan	ST	19.6.2017
121	B	2521	Borkjarni	Borkjarni í öskuhaug, 61 - 117cm	Ofan	ST	19.6.2017
122	B	2521	Borkjarni	Borkjarni í öskuhaug, 61 - 117cm	Ofan	ST	19.6.2017
123	B	2521	Borkjarni	Borkjarni í öskuhaug, 117 - 172cm	Ofan	ST	19.6.2017
124	B	2521	Borkjarni	Borkjarni í öskuhaug, 117 - 172cm	Ofan	ST	19.6.2017
125	B	2521	Borkjarni	Borkjarni í öskuhaug, 117 - 172cm	Ofan	ST	19.6.2017
126	B	2521	Borkjarni	Borkjarni í öskuhaug, 172 - 210cm	Ofan	ST	19.6.2017
127	B	2521	Borkjarni	Borkjarni í öskuhaug, 172 - 210cm	Ofan	ST	19.6.2017
128	B	2521	Borkjarni	Borkjarni í öskuhaug, 172 - 210cm	Ofan	ST	19.6.2017
129	B	2522	Borkjarni	Borkjarni í öskuhaug, Grasrót - 58cm	Ofan	ST	19.6.2017
130	B	2522	Borkjarni	Borkjarni í öskuhaug, Grasrót - 58cm	Ofan	ST	19.6.2017
131	B	2522	Borkjarni	Borkjarni í öskuhaug, 58 - 115cm	Ofan	ST	19.6.2017
132	B	2522	Borkjarni	Borkjarni í öskuhaug, 58 - 115cm	Ofan	ST	19.6.2017
133	B	2522	Borkjarni	Borkjarni í öskuhaug, 58 - 115cm	Ofan	ST	19.6.2017
134	B	2522	Borkjarni	Borkjarni í öskuhaug, 115 - 176cm	Ofan	ST	19.6.2017
135	B	2522	Borkjarni	Borkjarni í öskuhaug, 115 - 176cm	Ofan	ST	19.6.2017
136	B	2522	Borkjarni	Borkjarni í öskuhaug, 115 - 176cm	Ofan	ST	19.6.2017
137	B	2522	Borkjarni	Borkjarni í öskuhaug, 176 - 217cm, (K-1500 in situ í 186 - 191cm)	Ofan	ST	19.6.2017
138	B	2522	Borkjarni	Borkjarni í öskuhaug, 176 - 217cm	Ofan	ST	19.6.2017
139	B	2522	Borkjarni	Borkjarni í öskuhaug, 176 - 217cm	Ofan	ST	19.6.2017
140	B	2523	Borkjarni	Borkjarni í öskuhaug, Grasrót - 56cm	Ofan	ST	19.6.2017
141	B	2523	Borkjarni	Borkjarni í öskuhaug, Grasrót - 56cm	Ofan	ST	19.6.2017
142	B	2523	Borkjarni	Borkjarni í öskuhaug, Grasrót - 56cm	Ofan	ST	19.6.2017
143	B	2523	Borkjarni	Borkjarni í öskuhaug, 56 - 119cm	Ofan	ST	19.6.2017
144	B	2523	Borkjarni	Borkjarni í öskuhaug, 56 - 119cm	Ofan	ST	19.6.2017
145	B	2523	Borkjarni	Borkjarni í öskuhaug, 56 - 119cm	Ofan	ST	19.6.2017
146	A	Vinnumynd		Fylling [2340]	NV	MJ	19.6.2017

Mynd nr.	Svæði	Eining nr.	Tegund Lags	Myndefni, stutt lýsing	Átt	Ljósmyndari	Dags.
147	A	Vinnumynd		Fylling [2340]	V	MJ	19.6.2017
148	A	Vinnumynd		Fylling [2340]	Ofan	MJ	19.6.2017
149	B	2523	Borkjarni	Borkjarni í öskuhaug, 119 - 178cm	Ofan	ST	19.6.2017
150	B	2523	Borkjarni	Borkjarni í öskuhaug, 119 - 178cm	Ofan	ST	19.6.2017
151	B	2523	Borkjarni	Borkjarni í öskuhaug, 119 - 178cm	Ofan	ST	19.6.2017
152	B	2523	Borkjarni	Borkjarni í öskuhaug, 178 - 230cm	Ofan	ST	19.6.2017
153	B	2523	Borkjarni	Borkjarni í öskuhaug, 178 - 230cm	Ofan	ST	19.6.2017
154	B	2523	Borkjarni	Borkjarni í öskuhaug, 178 - 230cm	Ofan	ST	19.6.2017
155	B	2524	Borkjarni	Borkjarni í öskuhaug, Grasrót - 54cm	Ofan	ST	19.6.2017
156	B	2524	Borkjarni	Borkjarni í öskuhaug, Grasrót - 54cm	Ofan	ST	19.6.2017
157	B	2524	Borkjarni	Borkjarni í öskuhaug, Grasrót - 54cm	Ofan	ST	19.6.2017
158	B	2524	Borkjarni	Borkjarni í öskuhaug, 54 - 112cm	Ofan	ST	19.6.2017
159	B	2524	Borkjarni	Borkjarni í öskuhaug, 54 - 112cm	Ofan	ST	19.6.2017
160	B	2524	Borkjarni	Borkjarni í öskuhaug, 54 - 112cm	Ofan	ST	19.6.2017
161	B	2524	Borkjarni	Borkjarni í öskuhaug, 112 - 142cm	Ofan	ST	19.6.2017
162	B	2525	Borkjarni	Borkjarni í öskuhaug, Grasrót - 42cm (komum niður á stein)	Ofan	ST	19.6.2017
163	B	2622	Prufuskurður	Prufuskurður N af smiðju	S	ST	20.6.2017
164	B	Vinnumynd		ÓVJ og MJ við prufuskurð [2622]	S	ST	20.6.2017
165	A	Vinnumynd		Yfirlit af SV hluta svæðis, torfhrun og hluti mannvirkja 1 og 2	N	MJ	21.6.2017
166	A	Vinnumynd		Yfirlit af SV hluta svæðis, torfhrun og hluti mannvirkis 1	N	MJ	21.6.2017
167	A	Vinnumynd		Hrun úr mannvirkjum 1 og 2	NV	MJ	21.6.2017
168	A	Vinnumynd		Hrun úr mannvirkjum 1 og 2	NV	MJ	21.6.2017
169	A	2712	Torf	Nærmynd af torfi í vegg	V	ST	21.6.2017
170	A	2712	Torfveggur	Torfveggur í húsi	S	ST	21.6.2017
171	A	Vinnumynd		Yfirlitsmynd af húsi	A	ST	21.6.2017
172	A	Yfirlitsmynd		Yfirlitsmynd af húsi	A	MJ	21.6.2017
173	A	Yfirlitsmynd		Yfirlitsmynd af húsi	A	MJ	21.6.2017
174	A	2817	Fylling	Fylling í vatnsinntaki, [2817]	NA	MBM	21.6.2017
175	A	2817	Fylling	Fylling í vatnsinntaki, [2817]	NV	MBM	21.6.2017
176	A	3024	Mannvistarlag	Yfirlitsmynd eftir að búið er að fjarlægja lag [2712]	SV	ÓVJ	22.6.2017

Mynd nr.	Svæði	Eining nr.	Tegund Lags	Myndefni, stutt lýsing	Átt	Ljósmyndari	Dags.
177	A	3024	Mannvistarlag	Yfirlitsmynd eftir að búið er að fjarlægja lag [2712]	SA	ÓVJ	22.6.2017
178	A	3024	Mannvistarlag	Yfirlitsmynd eftir að búið er að fjarlægja lag [2712]	NV	ÓVJ	22.6.2017
179	A	3024	Mannvistarlag	Brúnt lag undir vegg [206] og lagi [2712]	V	ST	22.6.2017
180	A	3024	Mannvistarlag	Brúnt lag undir vegg [206] og lagi [2712]	SA	ST	22.6.2017
181	A	3024	Mannvistarlag	Brúnt lag undir vegg [206] og lagi [2712]	SA	ST	22.6.2017
182	A	Yfirlitsmynd		Yfirlit af svæði	A	ST	22.6.2017
183	A	202	Skurður	Skurður [202], búið að hreinsa allar fyllingar úr skurðinum. Sést móta fyrir svörtu kola- og gjall lagi	SSV	ST	22.6.2017
184	A	202	Skurður	Skurður [202], búið að hreinsa allar fyllingar úr skurðinum. Sést móta fyrir svörtu kola- og gjall lagi	SSV	ST	22.6.2017
185	A	202	Skurður	Yfirlit af skurði [202], búið að hreinsa allar fyllingar úr skurðinum	SSV	ST	22.6.2017
186	A	3360	Torfveggur	Snið af torfvegg [3360] sem er skorinn af lagnaskurði [202]	SA	ST	22.6.2017
187	A	Vinnumynd		Samræður nemenda	A	ST	22.6.2017
188	A	Vinnumynd		MJ að grafa lag [3024]	S	ST	22.6.2017
189	A	3131	Ruslslag	Ruslslag með mikið af brenndum beinum	SV	ÓVJ	22.6.2017
190	A	3131	Ruslslag	Ruslslag með mikið af brenndum beinum, eftir hreinsun á lagi [3024]	SV	ÓVJ	22.6.2017
191	A	3131	Ruslslag	Ruslslag með mikið af brenndum beinum, eftir hreinsun á lagi [3024]	V	ÓVJ	22.6.2017
192	A	3131	Ruslslag	Ruslslag með mikið af brenndum beinum, eftir hreinsun á lagi [3024]	V	ÓVJ	22.6.2017
193	A	Vinnumynd		Áhugasamir gestir að skoða svæðið	S	MBM	23.6.2017
194	A	Vinnumynd		Áhugasamir gestir að skoða svæðið	S	MBM	23.6.2017
195	A	Vinnumynd		Áhugasamir gestir að skoða svæðið	SA	MBM	23.6.2017
196	A	Vinnumynd		Áhugasamir gestir að skoða svæðið	SA	MBM	23.6.2017
197	A	Vinnumynd		Áhugasamir gestir að skoða svæðið	SA	MBM	23.6.2017
198	A	Vinnumynd		Áhugasamir gestir að skoða svæðið	SV	MBM	23.6.2017
199	A	Vinnumynd		Áhugasamir gestir að skoða svæðið	SSV	MBM	23.6.2017
200	A	3195	Torflag	Torfblandað lag með K-1500	V	MBM	23.6.2017



Mynd nr.	Svæði	Eining nr.	Tegund Lags	Myndefni, stutt lýsing	Átt	Ljósmyndari	Dags.
201	A	3195	Torflag	Torfblandað lag með K-1500	NV	MBM	23.6.2017
202	A	3322	Fylling	Gul fylling í vatnsinntaki, sama og lag [2340]	NA	MJ	23.6.2017
203	A	3322	Fylling	Gul fylling í vatnsinntaki, sama og lag [2340]	NA	MJ	23.6.2017
204	A	3360	Torfveggur	Torfveggur í V-horni svæðis	NNA	ÓVJ	26.6.2017
205	A	3360	Torfveggur	Torfveggur í V-horni svæðis	NV	ÓVJ	26.6.2017
206	A	3360	Snið - Torfv.	Torfveggur í V-horni svæðis, snið	S	ÓVJ	26.6.2017
207	A	3360	Snið - Torfv.	Torfveggur í V-horni svæðis, snið	SA	ÓVJ	26.6.2017
208	A	3399	Mannvistarlag	Brúnt og rautt lag, ekki mikil mannvist	SV	ST	26.6.2017
209	A	3399	Mannvistarlag	Brúnt og rautt lag, ekki mikil mannvist	V	ST	26.6.2017
210	A	3399	Mannvistarlag	Brúnt og rautt lag, ekki mikil mannvist	A	ST	26.6.2017
211	A	Vinnumynd		Yfirlitsmynd yfir uppgraftarsvæði	VNV	MBM	26.6.2017
212	A	Vinnumynd		Yfirlitsmynd yfir uppgraftarsvæði	V	MBM	26.6.2017
213	A	Vinnumynd		Yfirlitsmynd yfir uppgraftarsvæði	NA	MBM	26.6.2017
214	A	Vinnumynd		Yfirlitsmynd yfir uppgraftarsvæði	V	MBM	26.6.2017
215	A	Vinnumynd		Yfirlitsmynd yfir uppgraftarsvæði	N	MBM	26.6.2017
216	A	Vinnumynd		Yfirlitsmynd yfir uppgraftarsvæði	NV	MBM	26.6.2017
217	A	Vinnumynd		Yfirlitsmynd yfir uppgraftarsvæði	V	MBM	26.6.2017
218	A	3548	Mannvistarlag	Gamalt yfirborðslag með K.1500 slettum	NV	ÓVJ	26.6.2017
219	A	3548	Mannvistarlag	Gamalt yfirborðslag með K.1500 slettum	NV	ÓVJ	26.6.2017
220	A	3548	Mannvistarlag	Gamalt yfirborðslag með K.1500 slettum	SA	ÓVJ	26.6.2017
221	A	Vinnumynd		Katla 1500 in situ í lagi [3548]	NV	ÓVJ	26.6.2017
222	A	3548	K-1500 in situ	Katla 1500 in situ í lagi [3548]	V	ÓVJ	26.6.2017
223	A	Vinnumynd		Starfsfólk rannsóknar	A	ST	27.6.2017
224	A	Vinnumynd		Starfsfólk rannsóknar	A	ST	27.6.2017
225	A	3614	Kolalag	Rusla/Kolalag	V	MBM	27.6.2017
226	A	3614	Kolalag	Rusla/Kolalag	NA	MBM	27.6.2017
227	A	Vinnumynd		Starfsfólk uppgrftar að grafa	S	MBM	27.6.2017
228	A	Vinnumynd		Starfsfólk uppgrftar að grafa	S	MBM	27.6.2017
229	A	Vinnumynd		Starfsfólk uppgrftar að grafa	SA	MBM	27.6.2017
230	A	Yfirlitsmynd		Katla 1500 in situ N-megin	NV	ST	27.6.2017

Mynd nr.	Svæði	Eining nr.	Tegund Lags	Myndefni, stutt lýsing	Átt	Ljósmyndari	Dags.
231	A	Yfirlitsmynd		Katla 1500 in situ N-megin	NV	ST	27.6.2017
232	A	Vinnumynd		Kolalag [3614], inniheldur kol, brennd bein og neðst fannst móaska	NV	MBM	27.6.2017
233	A	Vinnumynd		Kolalag [3614], inniheldur kol, brennd bein og neðst fannst móaska	NV	MBM	27.6.2017
234	A	3686	Torflag	Gult torflag með K.1500	SA	MBM	27.6.2017
235	A	3686	Torflag	Gult torflag með K.1501	SA	MBM	27.6.2017
236	A	Vinnumynd		Torfhrun 3686 og veggur [3775] að koma í ljós	SSV	MBM	28.6.2017
237	A	Vinnumynd		Torfhrun 3686 og veggur [3775] að koma í ljós	VSV	MBM	28.6.2017
238	A	Vinnumynd		Torfhrun 3686 og veggur [3775] að koma í ljós	NA	MBM	28.6.2017
239	A	3686	Torflag	Mid ex. mynd af torflagi 3686	SA	ÓVJ	28.6.2017
240	A	3686	Torflag	Mid ex. mynd af torflagi 3686	S	ÓVJ	28.6.2017
241	A	3775	Torflag	Nærmynd af mögulegum torfvegg	V	ÓVJ	28.6.2017
242	A	3807	Könnunarhola	Snið af könnunarholu [3807]	SV	ST	28.6.2017
243	A	3807	Könnunarhola	Snið af könnunarholu [3807]	SV	ST	28.6.2017
244	A	Vinnumynd		Starfsfólk og könnunarhola [3807]	NV	ST	28.6.2017
245	A	Vinnumynd		Starfsfólk og könnunarhola [3807]	NV	ST	28.6.2017
246	A	Vinnumynd		Gestir að skoða gripi og upplýsingaskilti	SV	ST	28.6.2017
247	A	3807	Könnunarhola	Könnunarhola	SV	ST	28.6.2017
248	A	3807	Könnunarhola	Yfirlit af prufuholu og safngestur	V	ST	28.6.2017
249	A	Vinnumynd		Upplýsingaskilti	N	ST	28.6.2017
250	A	Vinnumynd		Upplýsingaskilti	N	ST	28.6.2017
251	A	Yfirlitsmynd		Mynd 1/3 af uppgraftarsvæði	NV	ST	29.6.2017
252	A	Yfirlitsmynd		Mynd 2/3 af uppgraftarsvæði	NV	ST	29.6.2017
253	A	Yfirlitsmynd		Mynd 3/3 af uppgraftarsvæði	NV	ST	29.6.2017
254	A	Yfirlitsmynd		Yfirlitsmynd af uppgraftarsvæði	V	ST	29.6.2017
255	A	Yfirlitsmynd		Yfirlitsmynd af uppgraftarsvæði	A	ST	29.6.2017
256	A	Yfirlitsmynd		Yfirlitsmynd af uppgraftarsvæði	SA	ST	29.6.2017
257	A	Yfirlitsmynd		Yfirlitsmynd af uppgraftarsvæði	SA	ST	29.6.2017
258	A	Yfirlitsmynd		Yfirlitsmynd af uppgraftarsvæði	S	ST	29.6.2017

Mynd nr.	Svæði	Eining nr.	Tegund Lags	Myndefni, stutt lýsing	Átt	Ljósmyndari	Dags.
259	A	3900	Mannvistarlag	Brún mold með einstaka torf slettum og kolum	NA	MBM	29.6.2017
260	A	3900	Mannvistarlag	Brún mold með einstaka torf slettum og kolum	SA	MBM	29.6.2017
261	A	Vinnumynd		ST að tala við gesti safnsins	S	ÓVJ	29.6.2017
262	A	Vinnumynd		ST að tala við gesti safnsins	S	ÓVJ	29.6.2017
263	A	Vinnumynd		ST að tala við gesti safnsins	S	ÓVJ	29.6.2017
264	A	Vinnumynd		ST að tala við gesti safnsins	S	ÓVJ	29.6.2017
265	A	3945	Katla 1500	Katla 1500 in situ	NNA	ÓVJ	29.6.2017
266	A	3945	Katla 1500	Katla 1500 in situ	SA	ÓVJ	29.6.2017
267	A	3945	Katla 1500	Katla 1500 in situ	SA	ÓVJ	29.6.2017
268	A	3945	Katla 1500	Katla 1500 in situ	N	ÓVJ	29.6.2017
269	A	3945	Katla 1500	Katla 1500 in situ	V	ÓVJ	29.6.2017
270	A	Vinnumynd		Katla 1500 in situ í lagi [3945]	A	ÓVJ	30.6.2017
271	A	Vinnumynd		Katla 1500 in situ í lagi [3945]	SA	ÓVJ	30.6.2017
272	A	Vinnumynd		Katla 1500 in situ í lagi [3945]	SA	ÓVJ	30.6.2017
273	A	Vinnumynd		Katla 1500 in situ í lagi [3945]	A	ÓVJ	30.6.2017
274	A	Vinnumynd		Mid exc. Ruslslag í vinnslu	V	ST	30.6.2017
275	A	Vinnumynd		Mid exc. Ruslslag í vinnslu	SV	ST	30.6.2017
276	A	4120	Ruslslag	Ruslslag, mikið af kolum	V	ST	30.6.2017
277	A	4120	Ruslslag	Ruslslag, mikið af kolum	NA	ST	30.6.2017
278	A	4120	Ruslslag	Ruslslag, mikið af kolum	V	ST	30.6.2017
279	A	4120	Ruslslag	Ruslslag, mikið af kolum	NA	ST	30.6.2017
280	A	Vinnumynd		Björk að hreinsa skurð 2	SV	ST	30.6.2017
281	A	Vinnumynd		Björk að hreinsa skurð 2	S	ST	30.6.2017
282	A	Vinnumynd		Skurður 2	NA	ST	30.6.2017
283	A	Vinnumynd		Skurður 2	A	ST	30.6.2017
284	A	Vinnumynd		Skurður 2	V	ST	30.6.2017
285	A	Vinnumynd		Skurður 2	V	ST	30.6.2017
286	A	Könnunarskurður 2		Norðursnið í könnunarskurði 2, 1226 gjóska in situ og landnámstorf neðst.	NA	ST	30.6.2017
287	A	4197	Ruslslag	Mögulegur kolapyttur í lagi [4120]	NV	ST	1.7.2017

Mynd nr.	Svæði	Eining nr.	Tegund Lags	Myndefni, stutt lýsing	Átt	Ljósmyndari	Dags.
288	A	4197	Ruslalog	Mögulegur kolapyttur í lagi [4120]	NV	ST	2.7.2017
289	A	Vinnumynd		Yfirlitsmynd af uppgraftarsvæði, Árbær og kirkjan í baksýn	N	ALG	22.6.2017
290	A	Vinnumynd		Starfsmenn við uppgröft	N	ALG	22.6.2017
291	A	Vinnumynd		Starfsmenn við uppgröft	V	ALG	22.6.2017
292	A	Vinnumynd		Starfsmenn við uppgröft	V	ALG	22.6.2017
293	A	Vinnumynd		Starfsmenn við uppgröft	N	ALG	22.6.2017
294	A	Vinnumynd		Starfsmenn við uppgröft	VSV	ALG	22.6.2017
295	A	Vinnumynd		Starfsmenn við uppgröft	NA	ALG	22.6.2017
296		Vinnumynd		Kálgarðurinn við Árbæ	NV	ST	3.7.2017
297		Vinnumynd		Uppistandandi fjárhús Árbæjar	NA	ST	3.7.2017
298		Vinnumynd		ÓVJ við uppmælingar á fjárhúsinu	N	ST	3.7.2017
299		Vinnumynd		Rústir útihúsa innan túngarðs Árbæjar	N	ST	3.7.2017
300		Vinnumynd		Steinahleðslur í túngarði Árbæjar. Nærmynd	S	ST	3.7.2017
301		Vinnumynd		Steinahleðslur í túngarði Árbæjar. Nærmynd	S	ST	3.7.2017
302		Vinnumynd		Túngarður Árbæjar	ASA	ST	3.7.2017
303		Vinnumynd		Túngarður Árbæjar	ASA	ST	3.7.2017
304		Vinnumynd		ÓVJ við uppmælingar á útihúsum	NA	ST	3.7.2017



## Skýrslur Borgarsögusafns Reykjavíkur

- 133 Drífa Kristín Þrastardóttir og Guðný Gerður Gunnarsdóttir: *Húsakönnun. Kringlan, Listabraut, Kringlumýrarbraut, Miklabraut*. Rvk. 2006.
- 134 Helga Maureen Gylfadóttir og Guðný Gerður Gunnarsdóttir: *Húsakönnun. Lindargata 50 – 62*. Rvk. 2007.
- 135 Drífa Kristín Þrastardóttir og Guðný Gerður Gunnarsdóttir: *Húsakönnun. Seljavegur, Ánanaust, Holtsgata, Vesturgata*. Rvk. 2007.
- 136 Anna Lís Guðmundsdóttir: *Fornleifaskráning vegna tvöföldunar Suðurlandsveggar frá gatnamótum við Vesturlandsveg austur fyrir Rauðavatn*. Rvk. 2007.
- 137 Drífa Kristín Þrastardóttir og Guðný Gerður Gunnarsdóttir: *Húsakönnun. Skólavörðustígur, Kárástígur, Frakkastígur*. Rvk. 2007.
- 138 Helga Maureen Gylfadóttir og Guðný Gerður Gunnarsdóttir: *Húsakönnun. Baldursgata, Þórsrata, Njarðargata, Freyjugata*. Rvk. 2008.
- 139 Anna Lís Guðmundsdóttir: *Mat á umhverfisáhrifum Sundabrautar 2. áfanga. Fornleifar á framkvæmdasvæðinu*. Rvk. 2008.
- 140 Drífa Kristín Þrastardóttir, Helga Maureen Gylfadóttir og Guðný Gerður Gunnarsdóttir: *Húsakönnun. Grímsstaðaholtið og nágrenni*. Rvk. 2008.
- 141 Anna Lís Guðmundsdóttir: *Fornleifaskráning vegna gerðar Hallsveggar-Úlfarsfellsveggar*. Rvk. 2008.
- 142 Helga Maureen Gylfadóttir og Guðný Gerður Gunnarsdóttir: *Húsakönnun. Túngata, Hofsvallagata, Hávallagata, Bræðraborgarstígur*. Rvk. 2008.
- 143 Drífa Kristín Þrastardóttir og Guðný Gerður Gunnarsdóttir: *Húsakönnun. Urðarstígur, Njarðargata, Bergstaðastræti, Baldursgata*. Rvk. 2008.
- 144 Drífa Kristín Þrastardóttir, Helga Maureen Gylfadóttir og Guðný Gerður Gunnarsdóttir: *Húsakönnun. Skólavörðustígur, Njarðargata, Þórsrata, Baldursgata, Lokastígur, Týsgata*. Rvk. 2009.
- 145 Anna Lís Guðmundsdóttir: *Fornleifaskráning Þormódsstaða*. Rvk. 2009.
- 146 Drífa Kristín Þrastardóttir og Guðný Gerður Gunnarsdóttir: *Húsakönnun. Örfirisey og Grandinn*. Rvk. 2009.
- 147 Anna Lís Guðmundsdóttir: *Fornleifaskráning. Örfirisey og Grandinn*. Rvk. 2009.
- 148 Helga Maureen Gylfadóttir og Guðný Gerður Gunnarsdóttir: *Húsakönnun. Samtún, Nóatún, Miðtún, Hátún, Höfðatún*. Rvk. 2009.
- 149 Guðfinna Ósk Erlingsdóttir og Bragi Bergsson: *Húsakönnun. Hagamelur, Hofsvallagata, Hringbraut, Furumelur*. Rvk. 2009.
- 150 Drífa Kristín Þrastardóttir og Guðný Gerður Gunnarsdóttir: *Húsakönnun. Laugarnesvegur, Sundlaugavegur, Laugalækur, Hrístateigur, Otrateigur*. Rvk. 2009.
- 151 Helga Maureen Gylfadóttir, Drífa Kristín Þrastardóttir, Pétur H. Ármannsson: *Húsakönnun. Vogahverfi*. Rvk. 2010.
- 152 Anna Lís Guðmundsdóttir: *Fornleifaskráning vegna tvöföldunar Suðurlandsveggar frá gatnamótum við Vesturlandsveg austur að Hólmsá*. Rvk. 2010.
- 153 Margrét Björk Magnúsdóttir: *Fornleifaskráning jarðarinnar Ártúns á Kjalarnesi*. Rvk. 2010.
- 154 Drífa Kristín Þrastardóttir, Helga Maureen Gylfadóttir og Guðný Gerður Gunnarsdóttir: *Húsakönnun. Vesturvallagata, Sólvallagata, Framnesvegur, Holtsgata*. Rvk. 2010.
- 155 Anna Lís Guðmundsdóttir: *Fornleifaskráning Landspítalalóðar*. Rvk. 2011.
- 156 Helga Maureen Gylfadóttir og Guðný Gerður Gunnarsdóttir: *Húsakönnun. Grundarstígur, Skálholtsstígur, Þingholtsstræti, Spítalastígur*. Rvk. 2011.
- 157 Guðný Gerður Gunnarsdóttir, Anna Lís Guðmundsdóttir, Drífa Kristín Þrastardóttir: *Ingólfstorg og nágrenni. Skrá yfir fornleifar og hús í vesturhluta Kvosar*. Rvk. 2011.
- 158 Anna Lís Guðmundsdóttir: *Þéttbýlismyndun í Reykjavík á 18. öld. Samanburður ritheimilda og fornleifa*. Rvk. 2011.
- 159 Margrét Björk Magnúsdóttir: *Rannsókn á seljum í Reykjavík*. Rvk. 2011.
- 160 Anna Lís Guðmundsdóttir og Sverrir Snævar Jónsson: *Fornleifaskráning og jarðsjármælingar í miðbæ Reykjavíkur*. Rvk. 2012.
- 161 Helga Maureen Gylfadóttir, Anna Lís Guðmundsdóttir og Guðný Gerður Gunnarsdóttir: *Vatnsnýri, Seljarnýri, Óskjuhlíð. Byggðakönnun. Fornleifaskrá og húsakönnun*. Rvk. 2013.
- 162 Anna Lís Guðmundsdóttir, Helga Maureen Gylfadóttir, Gunnþóra Guðmundsdóttir, María Gísladóttir, Sigurlaugur Ingólfsson og Guðný Gerður Gunnarsdóttir: *Byggðakönnun. Borgarhluti 4 – Laugardalur*. Rvk. 2013.
- 163 Drífa Kristín Þrastardóttir, Anna Lís Guðmundsdóttir, Helga Maureen Gylfadóttir, Gunnþóra Guðmundsdóttir, María Gísladóttir og Guðný Gerður Gunnarsdóttir: *Byggðakönnun. Borgarhluti 3 – Hlíðar*. Rvk. 2013.
- 164 Drífa Kristín Þrastardóttir, Anna Lís Guðmundsdóttir, Gunnþóra Guðmundsdóttir, María Gísladóttir, Helga Maureen Gylfadóttir og Guðný Gerður Gunnarsdóttir: *Byggðakönnun. Borgarhluti 5 – Háaleiti*. Rvk. 2014.
- 165 Bragi Bergsson: *Almenningsgarðar í Reykjavík*. Rvk. 2014.
- 166 Drífa Kristín Þrastardóttir, Margrét Björk Magnúsdóttir og Anna Lís Guðmundsdóttir: *Arnarholt á Kjalarnesi. Byggðakönnun. Fornleifaskrá og húsakönnun*. Rvk. 2014.
- 167 Anna Lís Guðmundsdóttir, Drífa Kristín Þrastardóttir og Margrét Björk Magnúsdóttir: *Vallá á Kjalarnesi. Byggðakönnun. Fornleifaskrá og húsakönnun*. Rvk. 2014.
- 168 Margrét Björk Magnúsdóttir: *Framkvæmdarefirlit á bæjarstaði Breiðholts*. Rvk. 2014.
- 169 Anna Lís Guðmundsdóttir: *Fornleifaskráning Stórasels*. Rvk. 2014.
- 170 Anna Lís Guðmundsdóttir og Drífa Kristín Þrastardóttir: *Skrauthólar á Kjalarnesi. Byggðakönnun. Fornleifaskrá og húsakönnun*. Rvk. 2015.
- 171 Drífa Kristín Þrastardóttir, Anna María Bogadóttir, Anna Lís Guðmundsdóttir: *Vogabyggð. Svæði 1-3. Byggðakönnun. Fornleifaskrá og húsakönnun*. Rvk. 2015.
- 172 Margrét Björk Magnúsdóttir, Anna Lís Guðmundsdóttir: *Framkvæmdarefirlit vegna viðhalds á Árbæ 2015*. Rvk. 2015.
- 173 Anna Lís Guðmundsdóttir, Anna María Bogadóttir: *Kirkjusandur. Borgartún 41 og Kirkjusandur 2. Byggðakönnun. Fornleifaskrá og húsakönnun*. Rvk. 2016.
- 174 Anna Lís Guðmundsdóttir: *Kirkjugarður í landi Lambhaga við Úlfarsfell. Fornleifaskráning*. Rvk. 2016.
- 175 María Gísladóttir: *Húsakönnun. Kennaraháskólareitur. Stakkahlíð, Háteigsvegur, Bólstaðarhlíð*. Rvk. 2016.
- 176 Drífa Kristín Þrastardóttir: *Húsakönnun. Keilugrandi, Boðagrandi, Fjörugrandi*. Rvk. 2016.
- 177 Anna Lís Guðmundsdóttir: *Fornleifaskráning. Grundarstígsreitir*. Rvk. 2016.
- 178 Anna Lís Guðmundsdóttir: *Hafnarstræti frá Pósthússtræti að Tryggvagötu. Fornleifaskráning*. Rvk. 2017.
- 179 Sólrún Inga Traustadóttir og Anna Lís Guðmundsdóttir: *Fornar rætur Árbæjar. Fornleifarannsókn. Áfangaskýrsla 2016*. Rvk. 2017.
- 180 Anna Lís Guðmundsdóttir: *Hof 1. Landnúmer 125848. Fornleifaskráning*. Rvk. 2017.
- 181 María Gísladóttir og Anna Lís Guðmundsdóttir: *Borgartún 34-36. Fornleifaskrá og húsakönnun*. Rvk. 2017.
- 182 Drífa Kristín Þrastardóttir og Anna Lís Guðmundsdóttir: *Ellidaárdalur. Svæðið norðan Stekkjarbakka. Fornleifaskrá og húsakönnun*. Rvk. 2017.
- 183 Drífa Kristín Þrastardóttir, Anna Lís Guðmundsdóttir og María Gísladóttir: *Byggðakönnun. Borgarhluti 7 – Árbær*. Rvk. 2017.
- 184 María Gísladóttir: *Húsakönnun. Heklureitir. Bolholt, Brautarholt, Laugavegur, Nóatún, Skipholt*. Rvk. 2017.
- 185 Anna María Bogadóttir og Anna Lís Guðmundsdóttir: *Skeifan. Fornleifaskrá og húsakönnun*. Rvk. 2017.
- 186 Anna Lís Guðmundsdóttir og Drífa Kristín Þrastardóttir: *Eldri byggð á lóð Stjórnarráðsins*. Rvk. 2017.
- 187 Anna Lís Guðmundsdóttir: *Fornleifaskráning Úlfarsárdals*. Rvk. 2017.
- 188 Anna Lís Guðmundsdóttir og Margrét Björk Magnúsdóttir: *Fornleifaskráning vegna deiliskipulags 1. áfanga við Gufunes*. Rvk. 2018.
- 189 Anna Lís Guðmundsdóttir og Margrét Björk Magnúsdóttir: *Fornleifaskráning vegna deiliskipulags Vesturlandsveggar frá Leirvogsa að Hvalfirði*. Rvk. 2018.