

Vesturbúðarhóll á Eyrarbakka

Jarðsjármælingar og könnunaruppgröftur

Dr. Ágústa Edwald Maxwell



HÁSKÓLI ÍSLANDS

Efnisyfirlit

Minjastaðurinn Vesturbúðarhóll.....	3
Verslunarbúðir við Einarshöfn fornu	4
Verslunarbúðir og hús á Vesturbúðarhól	5
Samantekt úttekta.....	6
Fornleifarannsóknir 2017.....	9
Jarðsjármælingar.....	9
Uppgröftur	9
Niðurstöður	11
Umfang minjanna	11
Aldur minjanna	11
Varðveisla minjanna	12
Heimildaskrá.....	21
Af skjalasöfnum:	21

Forsíðumynd: Drónamynd af uppgraftarsvæðinu. Tekin í lok september 2017. Ragnheiður Gló Gylfadóttir tók myndina.

Rannsóknarleyfi nr. 201706-0054

Rannsóknanúmer Þjóðminjasafns Íslands: 2017-23

Starfsfólk við vettvangsrannsóknina:

Mark Graham, Joanne Stamper, Ian Thomson og Frank Giecco frá Grampus Heritage, Guðrún Alda Gísladóttir og Ragnheiður Gló Gylfadóttir frá Fornleifastofnun Íslands og Sólrún Inga Traustadóttir, Steinunn Kristjánsdóttir og Ágústa Edwald Maxwell frá Háskóla Íslands.

Starfsfólk við úrvinnslu gagna:

Björgvin Mór Sigurðsson, fornleifafræðinemi, Sólrún Inga Traustadóttir og Ágústa Edwald Maxwell.

Rannsóknin var styrkt af Fornminjasjóði.

Minjastaðurinn Vesturbúðarhóll

Vesturbúðarhóll (Hnit: A 393867 N: 375262) er grasivaxið svæði sem liggur austur-vestur vestan við samkomuhúsið Stað á Eyrarbakka. Á hólnum má sjá óljós ummerki bygginga á nokkrum stöðum og víða glittir í grjót upp úr grassverðinum. Síðustu byggingarnar sem stóðu á þessum stað voru rifnar um 1950. Á hólnum er nú malarstígur sem liggur frá samkomuhúsinu að stytta til minnis um látna sjómenn, stétt með sýningarkassa sem hýsir líkan af búðunum á sumrin og flaggstöng.

Minjastaðurinn er hluti af merkilegri þyrpingu minjastaða á Eyrarbakka sem bera sögu hans sem aðal verslunarstaðar Suðurlands vitni. Af skráðum fornleifum við hólinn ber helst að nefna kaupmannshúsið, Húsið (byggt 1765), sem nú hýsir Byggðasafn Árnesinga. Húsið er nokkuð hundruð metra vestan við hólinn og um 1870 voru lagðir járnbrautateninar frá því að Vesturbúðunum. Fast sunnan við minjasvæðið er sjóvarnargarðurur sem var reistur til varnar búðunum um miðja 19. öld. Á garðinum er hlið, sem nú hefur verið fyllt upp í en sunnan við það sér enn móta fyrir Vesturbúðarbryggju í flæðarmálinu. Norðan við minjasvæðið er Skúmstaðahverfið þar sem fjölmörg hús frá seinni hluta 19. aldar standa á eða í nágrenni bæjarhóls landnámsbýlisins Skúmsstaða. Það má því telja fullvíst að því að byggingar og starfsemi að einhverju tagi hafi lengi farið fram á Vesturbúðarhól.

Höfnin að Eyrum er víða getið í heimildum og hún er talin hafa verið ásamt höfnunum við Hvítá í Borgarfirði og að Gásum í Eyjafirði með langmikilvægustu höfnum á Íslandi á 13. öld (Helgi Þorláksson 2017, 62). Eyrar voru höfn Skálholts og Haukdæla sem og Oddverja að minnsta kosti um tíma. Höfnin var heimahöfn Skálholtsstóls og hvort tveggja Einarshöfn og Skúmsstaðir voru eign biskupstólsins. Leiða má líkur að því að á miðöldum hafi verslunarbúðirnar verið í landi Einarshafnar fornu en verið fluttar ásamt bænum um miðja 17.öld að Vesturbúðarhól.

Á einokunartímabilinu sigldu að jafnaði tvö kaupför til Eyrarbakka árlega en kaupsvæði verslunarstaðarins var langstærsta kaupsvæði landsins og innan þess bjuggu um 20% þjóðarinnar. Verslunarstaðurinn var enn við lýði við lok einokunnar árið 1788 og eftir að verslun var gefin frjáls árið 1855 og verslað var í Vesturbúðum fram á 20. öld. Lítið er vitað um þróun verslunarhúsanna á Vesturbúðarhól í gegnum þær stórkostlegu breytingar sem urðu á verslunarumhverfinu og samfélaginu á þeim 250 árum sem verslað var á staðnum, ef frá eru taldar ríkulegar heimildir frá lokum 19. aldar.

Á því tímabili sem verslun var rekin í Vesturbúðum urðu miklar breytingum í neyslu almennings, í innflutningi á nýlenduvöru sem og í framleiðslu og útflutningi á íslenskum varningi. Varðveittar úttektir frá 1742 og 1744 staðsetja auk verslunarhúsanna, þ.e. vigtarhúss, geymslu fyrir korn og mjöl, geymslu fyrir timbur, sölubúð, lyfjabúð, skrifstofu og brennivínskjallara ýmsa iðnaðarstarfsemi í Vesturbúðum s.s. verkstæði beykis, mörbræðslu, tólgarbræðslu, sláturhús og ullarvinnsluloft. Minjar þess konar iðnaðar ásamt minjum verslunar gera Vesturbúðarhólinn að einstöku minjasvæði á landsvísu. Timburhúsin sem stóðu á Vesturbúðarhól frá upphafi 18. aldar voru merkilega stór hús í íslensku samhengi og að þar fór fram fjölbreytt starfsemi sem á sér enga sína líka annars staðar á landinu. Verslunarstaðurinn var jafnframt mjög mikilvægur samkomustaður fyrir

bændur og víst er að á ákveðnum tímum ársins hafi þar verið ein stærsta samkoma bænda víðsvegar að af Suðurlandi þar sem þeir gátu skiptst á fréttum, látið sjá sig og séð aðra.

Verslunarbúðir við Einarshöfn fornu

Ekki er mikið vitað um hverskonar búðir eða verslunarhús voru á Eyrarbakka fyrir miðja 18. öld. Við ritun á sögu Eyrarbakka um miðja síðustu öld tók Vigfús Guðmundsson saman heimildir sem meðal annars varpa ljósi á veru verslunarbúða á Eyrarbakka. Ber þar hæst samantekt hans á frásögnum af sjávarflóðum. Í þeim er búða getið í heimildum frá árunum 1316, 1343 og 1621 þegar farið er fram á flutning Einarshafnarbæjarins og verslunarstaðarins vegna ágangs sjávar. (Vigfús Guðmundsson 1945).

Leiða má líkur að á miðöldum hafi búðirnar ekki verið mjög frábrugðnar þeim sem grafnar voru upp á Gásum í Eyjafirði í upphafi 21. aldar. Þar voru búðirnar margar saman, lítillega niðurgrafnar og upphlaðnar og svo hefur að líkindum verið reft yfir þær þegar þær voru í notkun. Ljóst þykir að búðirnar hafi aðeins verið notaðar yfir sumartímann en annars staðið opnar. Eina bygging sem stóð á staðnum allt árið var kapellan við kaupstaðinn. Verslunarbúðirnar á Eyrum hafa fremur verið hlaðnar úr grjóti en sendnu torfi eins og á Gásum, enda umhverfið annað en að öðru leyti hefur fyrirkomulagið hugsanlega verið svipað. Kapellu á Skúmsstöðum er getið í heimildum, t.d. er maður veginn í kirkjugarðinum á Skúmsstöðum árið 1412 (Helgi Þorláksson 2017, 65).

Nokkrar heimildir geta um eiginleg hús á Eyrum. Jón Egilsson nefnir hús á Eyrarbakka sem talið er að Ögmundur biskup í Skálholti (1521-41) hafi látið byggja (Vigfús Guðmundsson 1949, 179). Jón lýsir stóru geymsluhúsi og baðstofu úr timbri sem stóð á stólpum (Safn til sögu Íslands I, 66). Þá sýna heimildir að Gissur biskup Einarsson pantaði ýmsar vörur frá þýskum kaupmanni, Heinrich Hynsken, á árunum 1541-45. Á meðal þess var tígulsteinn og kalk til tveggja skorsteina til húss sem biskup hugðist byggja á Eyrarbakka (Vigfús Guðmundsson 1945, 269) en óvíst er hvort af þessum húsbyggingum varð.

Aðrar vísbendingar um verslunarbúðir eða hús eru frá því eftir að einokunarverslunin hófst en þegar að verslunarmenn gátu gengið að því vísu að þeir gætu verslað við sömu hafnirnar ár eftir ár hefur það eflaust ýtt undir uppbyggingu verslunarhúsa. Um 1653 er getið um timburhús danskt sem flaut í flóði frá Einarshöfn og upp á Breiðumýri og má vera að það sé það sama verslunarhúsið og annálar nefna að þýskir drengir hafi brotist inn í og stolið skreið árið 1649 (Vigfús Guðmundsson 1949, 181). Þann 21. júlí 1684, vildi Þórður biskup leyfa ónafngreindum kaupmanni á Eyrarbakka, líklega Andrési Beck, að byggja hús næsta ár á Skúmsstöðum, ef ráðsmaður sinn, Bjarni Árnason á Skúmsstöðum, teldi það saklaust fyrir jörðina, biskupinn og dómkirkjuna (Vigfús Guðmundsson 1945, 281) en þess má geta að á þessum tíma var veturseta kaupmanna bönnuð.

Það eru sterkar líkur á að fyrir miðja 17. öld hafi þær verslunarbúðir og hús sem getið er í heimildum staðið á jörð Einarshafnar fornu sem er nokkuð vestar en þar sem bærinn stóð síðar þar sem nú eru sundtré vestan við þorpið. Flutningur bæjarins og þá líklega búðanna var samþykktur á Stokkseyrarþingi ári 1621 en ekki er nákvæmlega vitað hvenær af honum varð. Það er þó ljóst að í það minnsta frá aldamótunum 1700 hafa búðirnar verið í landi Skúmsstaða, á Vesturbúðahól.

Verslunarbúðir og hús á Vesturbúðarhól

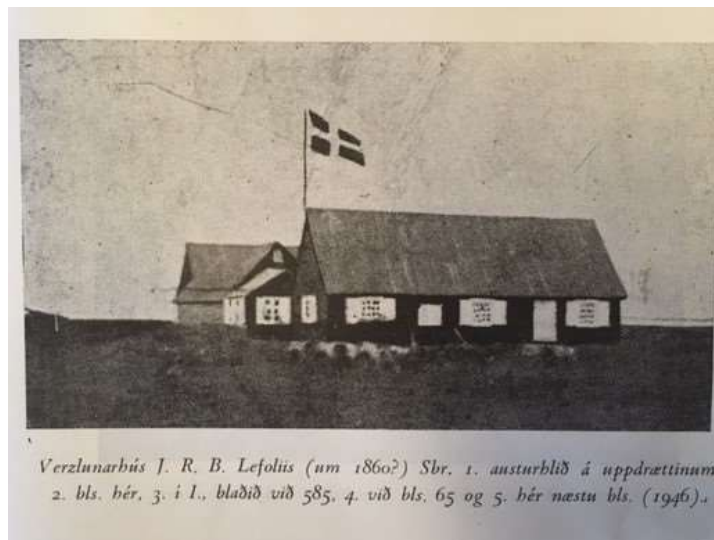


Figure 1 Elsta ljósmynd sem til er af Vesturbúðunum, líklega tekin um 1860. Birt í Vigfús Guðmundsson 1949, 185

Bærinn Einarshöfn, virðist ekki hafa verið fluttur að öllu eftir að ályktun þess efnis var gerð á Stokkseyrarþingi 1621. Í flóðinu mikla 1653 þegar timburhúsið sem áður er getið flaut upp á Breiðumýri, druknaði maður í „gömlu“ Einarshöfn og er þá líklegt að hvort tveggja gamla og nýja Einarshöfn hafi verið í byggð. Þá dagsetur Brynjólfur biskup bréf 8. júlí 1657 í „Nýju Einarshöfn“. Í byggingabréfi fyrir Skúmsstöðum frá 17. maí 1665 er þess getið að byggð Einarshafnar sé að öllu leyti á Skúmsstöðum. Þessar heimildir ríma vel við heimildir jarðabókarinnar frá 1708. Þar segir um Einarshöfn: „Þessi bær stendur allur á Skúmsstaðalóð og hefur ekkert gras hjer heima um sig. Var hingað fluttur fyrir 60 árum eður meir, þegar hið mikla sjáflarflóð eyðilagði bæ og tún, þar sem áður var kölluð Einarshöfn og er enn kölluð Einarshöfn forna. En landnytjar aðrar, engjar og haga hefur hún enn sem forna jörðin átti. ... Einarshöfn forna. Bæjarnafnið, sem áður er umtalað. Þar sjást nú engin bygðamerki, nema í einum stað leifar af vallargarði. Allt hitt er í sand og grjóti“ (Árni Magnússon og Páll Vídalín, 1981). Þar segir svo um Skúmsstaði: „Eyarbakkakaupstaðar krambúð stendur á Skúmstaðalandi með tilliggjandi húsum, nálægt túninu, og fyrir það uppber ábúandi af kaupmanni lxxx álnir í fiskatali, og hefur þetta varað um 20 ár eða lengur, síðan kaupstaðurinn var færður fyrir sjóargangi þangað sem nú er hann.“ (Árni Magnússon og Páll Vídalín 1981).

Einokunarverslun Dana hófst í byrjun 17. aldar (1602) og er því nokkuð liðið á einokunartímabilið þegar búðirnar á Eyrarbakka eru fluttar þar sem nú er Vesturbúðarhóll. Í upphafi einokunartímans leyfðist kaupmönnum ekki að dveljast á Íslandi nema yfir hásumarið og var það svo til ársins 1701 þegar konungur ákvað að kaupmönnum skyldi leyfð veturseta. Banninu var þó aftur komið á fáeinum árum síðar 1706 og hélst það til ársins 1758 (Gísli Gunnarsson 2017, 218). Húsið á Eyrarbakka var byggt árið 1765 en áður munu þeir kaupmenn sem höfðu vetursetu hugsanlega búið í

Verslunarhúsunum á Vesturbúðarhól enda er getið um íbúð kaupmanns í úttektum á verslunarhúsum.

Elsta úttektin á húsum verslunarinnar á Eyrarbakka er frá 1742 og svo er til önnur frá 1774. Árið 1742 eru þrjú hús nefnd og er eitt þeirra kallað nýtt, byggt 1734. Hin húsin hafa því eflaust verið eldri, jafnvel frá því að staðurinn var fluttur um hálfri öld fyrr þó ekki sé hægt að fullyrða um það. Fyrir utan þessar úttektir, er hægt að fá nokkrar vísbendingar um gerð verslunarhúsana úr skýrslum um sjávarflóð. Þar ber helst að nefna Básendaflóðið í janúar árið 1799.

Í skýrslu um áhrif flóðsins frá Magnúsi Stephensen í Viðey segir:

„Í Árnassýslu á Eyrarbakka braut sjórinn og algjörlega burt pakkhús, í hverju var töluvert af rúgi, nokkuð af baunum og margslags öðrum höndlunarvörum. Húsviðina og nokkuð af því, sem geymt var í því, rak upp í mýri fyrir ofan, langa leið frá. Öllum stakstæðum umveldi sjórinn eins og skansi þeim, sem þar var hlaðinn af stórum steinum, og sáust ekki minnstu merki til hvorugs þá út fjaraði. Allt hvað á plátsinu lá, tímubur og annað, bar sjórinn víðs vegar. Grundvöllinn gróf hann undan flestóllum höndlunarhúsum á Eyrarbakka, skemmdi margslags vörur, svo sem salt og annað, gekk upp um gólf í húsum og inn um læstar dyr, braut glugga og mölvaði þil“ (Vigfús Guðmundsson 1945, 40).

Í skýrslu Lambertsens kaupmanns segir jafnframt: „Eystra vöruhúsið jafnaðist við jörðu í briminum. Talsvert af rúgi, baunum og ýmsum öðrum verzlunarvörum sópaðist burt og eyðilagðist samstundis. Trjáviður og annað, sem flotið gat, komst lang upp um mýri og fannst mikið af þessu upp við Kallaðarnes og umhverfis Flóagafl. Þetta mikla flóð og ofsaveður skemmdi líka mikið önnur hús verzlunarinnar, þó að ekki hryndu fleiri. Landið (sjókampurinn að sjálfögðu) hefur lækkað svo mikið og skólpazt af verzlunarstaðnum, að ég hygg ekki þorandi að verzla hér fleiri vetur en orðið er, þó sjórinn kynni að hlífa manni við aldurtila í vetur“ (skrifað 28. febrúar 1799) (Vigfús Guðmundsson 1945, 44).

Verslunarstaðurinn var þrátt fyrir þetta ekki fluttur en eftir Básendaflóðið var hafist handa við byggingu sjóvarnargarðs sem unnið var að fram eftir 19. öld.

Samantekt úttekta

1742

- Gamalt hús til að bræða tólg. 9 x 6 al. Byggt 1732.
- Stóra húsið 29 $\frac{3}{4}$ x 11 $\frac{1}{4}$ al. Vesturendinn er krambúðin með kaupmanns herbergi. Gert við húsið 1738.
- Nýja húsið. 24 x 13 al. Byggt 1734. Sláturkjallari, í suðurhlutanum er eldhús í norðurhlutanum íbúð beykis.

1774

- Krambúð byggð 1755 18x13 al. Nýtt þak sett á húsið 1762. Krambúð og herbergi kaupmanns, kjallari.
- Mörbúð 6x12 al.
- Stóra sláturhúsið 29 $\frac{3}{4}$ al x 11 $\frac{1}{2}$ al. Herbergi fyrir kaupmann og fleiri?. Loft fyrir vinnumenn. Sláturhús, herbergi til að taka á móti smjöri. [Sama og stóra húsið 1742?]

- Minna sláturhús. 24 x 13 al. Íbúð beykis í vesturendanum, eldhús. Skorsteinn múraður 1763. Sláturhús í kjallaranum. Gert við húsið 1763 með nýjum „Gullands Spær og Rygaas samt en Tag af Skaarne Planker og Gulldanske Bord“ [Sama og Nýja húsið 1742?].

Fleiri og ítarlegri heimildir eru til um húsin á Vesturbúðarhól frá lokum 19. aldar og upphafi þeirrar 20. Þar ber helst að nefna lýsingar Jóns Pálssonar verslunarþjóns frá 1886, ítarlegar burðarvirkis teikningar frá 1895, uppdrátt frá 1912 og annan frá 1916 auk fjölda ljósmynda sem varðveittar hafa verið. Þessum heimildum ber að flestu leyti saman og sýna fjórar stórar byggingar sem mynda port sín á milli og svo timburgeymslu vestan við þær (sjá mynd 2).

Þrátt fyrir þessar ríkulegu heimildir er ekki fullljóst hvernig staðið var að uppbyggingu og viðhaldi verslunarhúsanna í þau 250 ár sem þau stóðu á Vesturbúðarhólnum eða hvernig starfsemi innan þeirra breytist. Lýsingarnar frá 18. öld lýsa mjórri og styttri húsum en þeim sem stóðu síðast á staðnum. Árið 1742 virðast stærstu húsin hafa verið tvö. Stórahúsið og Nýjahúsið sem byggt var 1734 (stóra húsið byggt fyrr). Nýju húsi, krambúðinni bætt við 1755 og svo pakkhúsi árið 1778 (sem eyðilagðist í Básendaflóðinu 1799). Síðast er svo nýrri krambúð bætt við árið 1891 í norðausturhorni samstæðunnar.



Figure 2 Loftmynd af minjasvæðinu frá miðri 20. öld (tekin af facebook)

Fornleifarannsóknir 2017

Jarðsjármælingar

Dagana 10.-14. júlí 2017 fóru fram jarðsjármælingar á Vesturbúðarhól. Markmið þeirra var að meta eðli og umfang minjanna sem þar eru undir sverði. Þrjár mismunandi mælingar voru gerðar: viðnámsmæling, segulmæling og radarmæling. Starfsfólk frá fyrirtækinu Grampus Heritage á Englandi gerðu viðnáms- og segulmælingarnar en radarmælingarnar voru framkvæmdar af höfundum með aðstoð Steinunnar Kristjánsdóttur, fornleifafræðings. Niðurstöður tveggja fyrstu mælinganna liggja fyrir.

Segulmælingarnar reyndust mjög vel á minjastaðnum. Segulsvið jarðvegsins er stöðugt og því sjást veggir og annað rask mjög vel. Sérstaklega er mikill munur á milli segulsviðs hins óraskaða jarðvegs og hraungrýtisins sem nýtt var sem byggingarefni. Mælingarnar sýndu greinilega útlínur Vesturbúðarinnar eins og hún er þekkt frá 20. öld en einnig fleiri byggingar/rask vestan við verslunarhúsamstæðuna. Þar getur verið um að ræða timburgeymslu verslunarinnar ásamt öðrum, hugsanlega seinni tíma byggingum. Þó er ljóst að eitthvert rask hefur orðið syðst og vestast á minjasvæðinu á meira dýpi en byggingarnar eru á og þar er ekki eins mikið grjót. Ekki er ljóst hvert þetta rask er. Þá kom í ljós hleðsla sem hugsanlega er gamall túngarður vestast á minjasvæðinu.

Viðnámsmælingarnar tókust einnig vel og gáfu svipaða mynd og segulmælingarnar. Þó var ekki unnt að gera mælingar norðvestast á minjasvæðinu þar sem mælingartækið virkar ekki á svo hörðum jarðvegi. Nokkrar nýjar vísbendingar um rask sáust á segulmælingunum vestan við hinar eiginlegu Vesturbúðir.

Niðurstöður mælinganna eru best sýndar á myndum 11-15.

Uppgröftur



Figure 3 Drónamynd af uppgraftarsvæðinu við lok uppgrftar. Ragnheiður Gló Gylfadóttir.

Uppgröftur fór fram í september 2017. Einn skurður var grafinn þvert á það hús sem virtist best varðveitt af jarðsjármælingunum. Skurðurinn var staðsettur þar sem húsið



Figure 4 Við upphaf uppgraftar í september 2017

virtist vera einna breiðast á yfirborði. Hann sneri nær norður-suður. Skurðurinn liggur að öllum líkindum inn í austasta húsið sem sneri norður-suður þar sem var samkæmt heimildum skrifstofa. Skurðurinn var grafinn fast austan við dyrahellu sem liggur við suðurhlið byggingarinnar.

Eftir að torf hafði var tekið af skurðinum komu í ljós veggjarhleðslur suðurútveggjar (019) og röð jarðlaga sem myndast hafa við niðurrif hússins. Þessi lög eiga það sammerkt að vera mjög blönduð, með móösku og viðarösku linsum og steinum af öllum stærðum. Þá innihéldu þau allmikið af hlutum. Flestir hlutanna tengjast byggingunni, þ.e. bárujárn, tjörupappi, steinsteypu brot, múrsteinabrot, naglar og rúðugler.



Figure 6 Stétt sunnan við bygginguna, syðst í skurðinum (009)



Figure 5 Horft norður eftir skurðinum eftir að lög tengd niðurrifi húsans höfðu verið fjarlægð (018)

Þegar að þessi lög höfðu verið fjarlægð kom í ljós stétt (009), sunnan við suðurvegginn (019) og vísbendingar um veggjahleðslur í norðanverðum skurðinum komu í ljós (013, 020, 021). Þá voru í skurðinum röð jarðlaga sem innhéldu ekkert bárujárn, tjörupappa eða steypu eða aðra „núttíma“ gripi. Rúðugler, járnhlutir og naglar voru enn algengur fundur, og lítið eitt fannst af leirkerjum og örfá krítarpípubrot. Þessi lög hafa að líkindum myndast undir gólfi verslunarhússins og eru frá notkunartíma þess. Þau liggja uppað hlöðnum grunnum byggingarinnar (024 og 027) (Skema fyrir jarðlagaskiptingu (s.k. Harris Matrix) má sjá á mynd 17).

Fyrir neðan þessi lög komu í ljós skurðir við grunnana (024) og (027), sem hafa eflaust verið grafnir þegar grunnarnir voru reistir og svo fylltir með sandi og grjóti. Þessir skurðir voru grafnir í gegnum lög (037) og (036) þar sem enn fundust gripir í. Það er því líklegt að þessi bygging standi á röskuðum jarðlögum þar sem hugsanlega hefur staðið eldri bygging eða að minnsta kosti verið eitthvert athafnasvæði.

Grunur er um að eldra byggingarstig sé undir byggingunni þar sem jarðlag sem túlkað var sem stétt (041) í norðurenda skurðarins. virtist halda áfram undir vegg 020 og er því eldra (sjá mynd 10). Til að ganga úr skugga um samhengi þessa lags við bygginguna og sem og

varpa ljósi á tengsl veggja 020 og 013 sem snúa þvert hvor á annan í norður enda skurðarins væri nauðsynlegt að stækka skurðinn til austurs og vesturs.

Til að kanna dýpt jarðlaga sem eru eldri en þessi bygging sem grunnarnir tilheyra var grafinn prufuhola norðan við vegg 019. Hún var um 30 cm djúp og fundust gripir á um 20 cm dýpi, þ.á.m. kítarpípubrot og leirkersbrot úr hvítleir. Síðustu 10 cm voru hreinn fjörusandur.

Niðurstöður

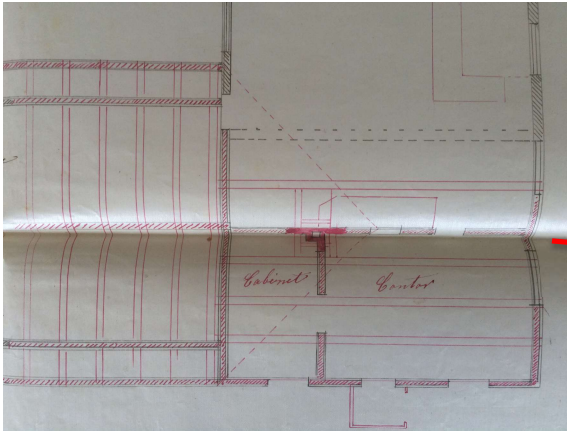


Figure 7 Uppdráttur af byggingunum frá 1895, sá hluti sem skurðurinn var grafinn

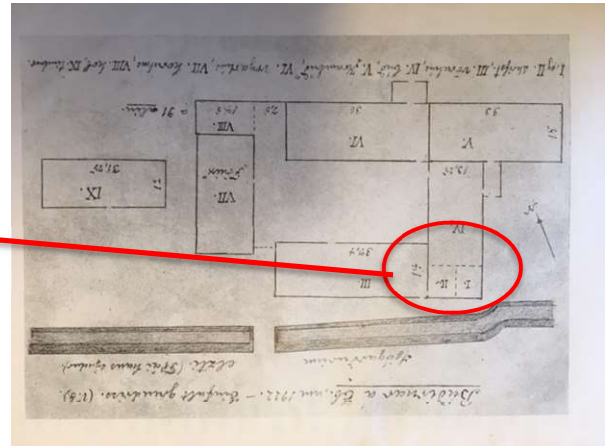


Figure 8 Uppdráttur af Vesturbúðum úr bók Vigfúsar Guðmunssonar 1949, 183

Markmið rannsóknarinnar á Vesturbúðarhól haustið 2017 var að kanna umfang, aldur og varðveisluskilyrði fornleifa á minjastaðnum. Engar forleifarannsóknir höfðu áður farið fram á svæðinu. Ætla mátti að niðurrif síðustu byggingana á Vesturbúðarhól um miðja 20. öld hefðu valdið töluverðu raski og því nauðsynlegt að hefja rannsóknina á jarðsjármælingum og könnunarskurðum.

Umfang minjanna

Jarðsjármælingarnar leiddu í ljós að miklar fornleifar eru undir sverði á minjastaðnum (sjá myndir 11-15). Þar sjást vel útlífnur tveggja húsa sem snúa annarsvegar norður suður og hinsvegar austur vestur og eru að öllum líkindum leifar Vesturbúðarinnar eins og hún var síðast þekkt. Þá sjást einnig leifar bygginga og eða einhvers rasks þar sem nú er slétt flöt vestan við búðahólinn. Vitað er að þar stóð timburgeymsla (sjá t.d. mynd 2) en ljóst að fleiri byggingar en hún leynast þarna. Umfang minjanna er því talsvert meira en sjá má á yfirborði. Minjarnar á norðausturhluta minjasvæðisins virðast vera verst varðveittar. Þar stóð hús sem byggt var 1895 með steiptum sökkli og virðist það hafa farið einna verst úr niðurrifinu. Þó er ljóst að þar eru einnig fornleifar og husganlega leifar bruna, þar sem segulmælingarnar sýndu mikinn mismun á segulsviði (sjá mynd 14).

Aldur minjanna

Hvað varðar aldur minjanna þá er þeirri spurningunni enn ekki fullsvarað. Ritaðar heimildir benda til að verslunarstaðurinn við Eyrar hafi verið fluttur ásamt bænum Einarshöfn í land Skúmsstaða í lok 17. aldar. Fornleifauppgröfturinn leiddi í ljós byggingu frá miðri 19. öld og eldra rasks undir henni sem þó er ekki mikið eldra en aldamótin 1800 þar sem þar

lögin innihéldu brot úr hvítleir. Til að greina aldur minjanna er nauðsynlegt að stækka skurðinn og grafa fleiri skurði annarsstaðar á minjastaðnum.

Varðveisla minjanna

Varðveisluskilyrði eru nokkuð góð. Þótt talsvert rask hafi orðið við niðurrif byggingarinnar eru enn varðveitt jarðlög sem hefur ekki verið raskað og eru að öllum líkindum frá noktunaskeiði húsanna. Hér eru um að ræða hlaðnar stéttir, veggj undirstöður og svo jarðlög sem hafa myndast undir gólfi húsanna.



Figure 9
Steinsteypubrot og
flísabrot úr
uppgreftrinum

Gripasafnið er að stórum hluta járnhlutir, naglar, bárujárn og ýmisskonar aðrar festingar. Í efstu lögunum fundust líka tjörupappi og steypuleifar þ.á.m. leifar af steypu gólfi sem svartar flísar hafa verið lagðar á. Flísarnar eru frá Villeroy og Boch í Þýskalandi (sjá mynd 9). Mikið af rúðulgeri fannst einnig og er það af ýmsum gerðum þá fannst talsvert af steinkolum og múrsteinum og flögubergsflísam (slate). All nokkur leirkerabrot fundust, flest úr hvítleir en nokkur steinleirsbrot og eitt blýglerjað brot, þá fundust nokkur krítarpípubrot.

Varðveisluskilyrði lífrænna leifa virðast fremur slæm. Mjög fá dýrabein fundust og eru þau flest illa farin. Nokkuð af viðarleifum fannst en flest í efstulögunum og virtust sumar spýturnar hafa verið málaðar. Einn renndur hnúður af húsgagni fannst.

Við lok uppgraftarins var lagður jarðvegsdúkur í botn skurðsins og hann fylltur með hreinum fjörusandi. Að lokum var tyrft yfir með nýju torfi

Figure 10 Við lok uppgraftar. Mynd sýnir stétt (041) og veggj 020 efst og vegg 013 til hægri



Vesturbúð Eyrarbakka
Fornleifarannsókn 2017

□ Könnunarskurður

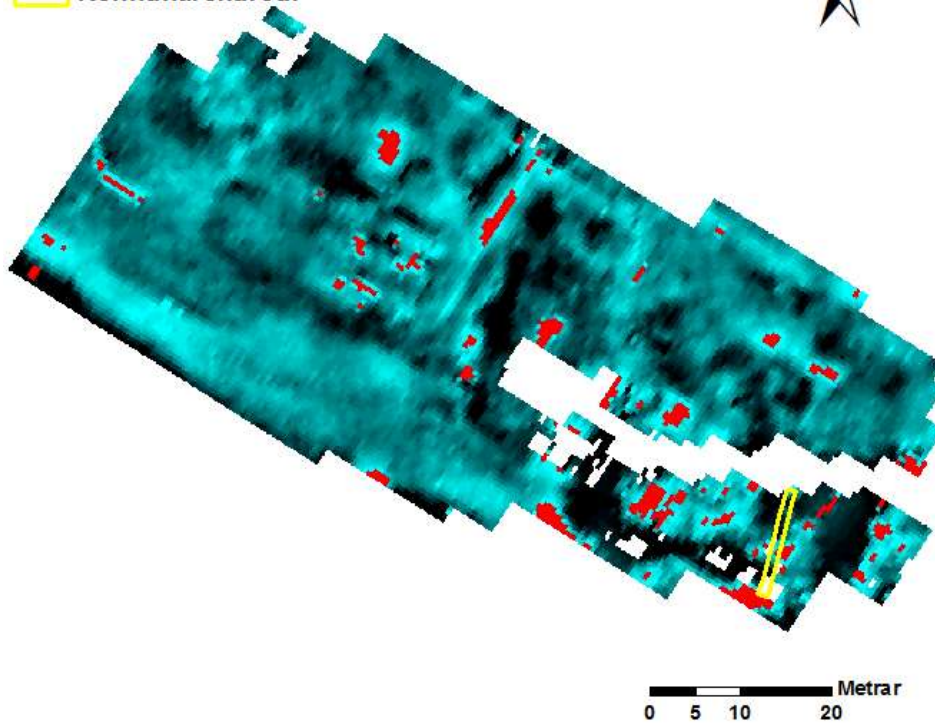


Figure 11 Uppgraftarskurðurinn merktur inn á mynd af viðnámsmælingum. Sólrún Inga Traustadóttir vann myndina úr niðurstöðum frá Grampus Heritage.

□ Könnunarskurður

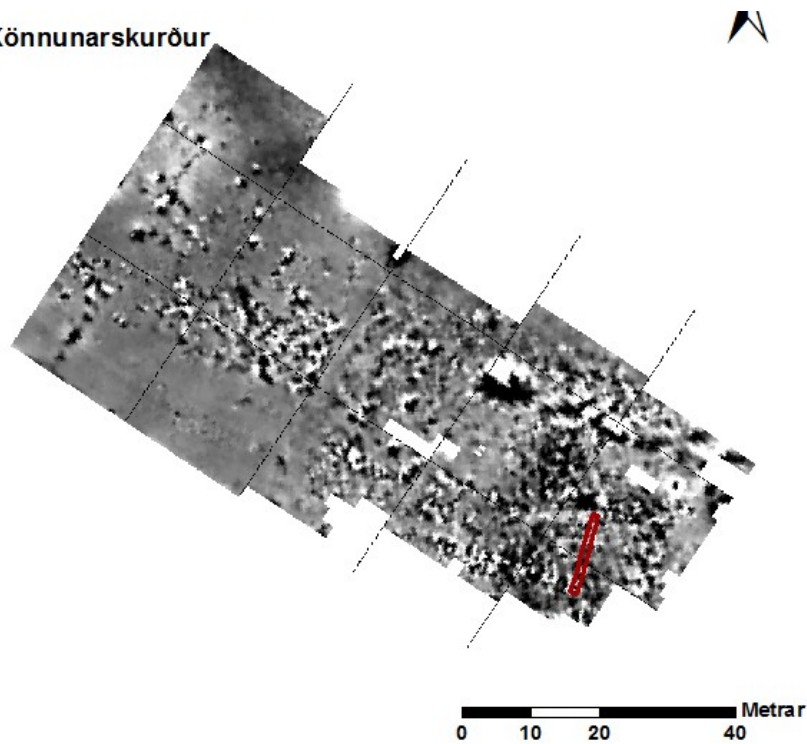


Figure 12 Könnunarskurðurinn merktur inn á mynd af segulviðsmælingum. Sólrún Inga Traustadóttir vann myndina úr niðurstöðum frá Grampus Heritage.

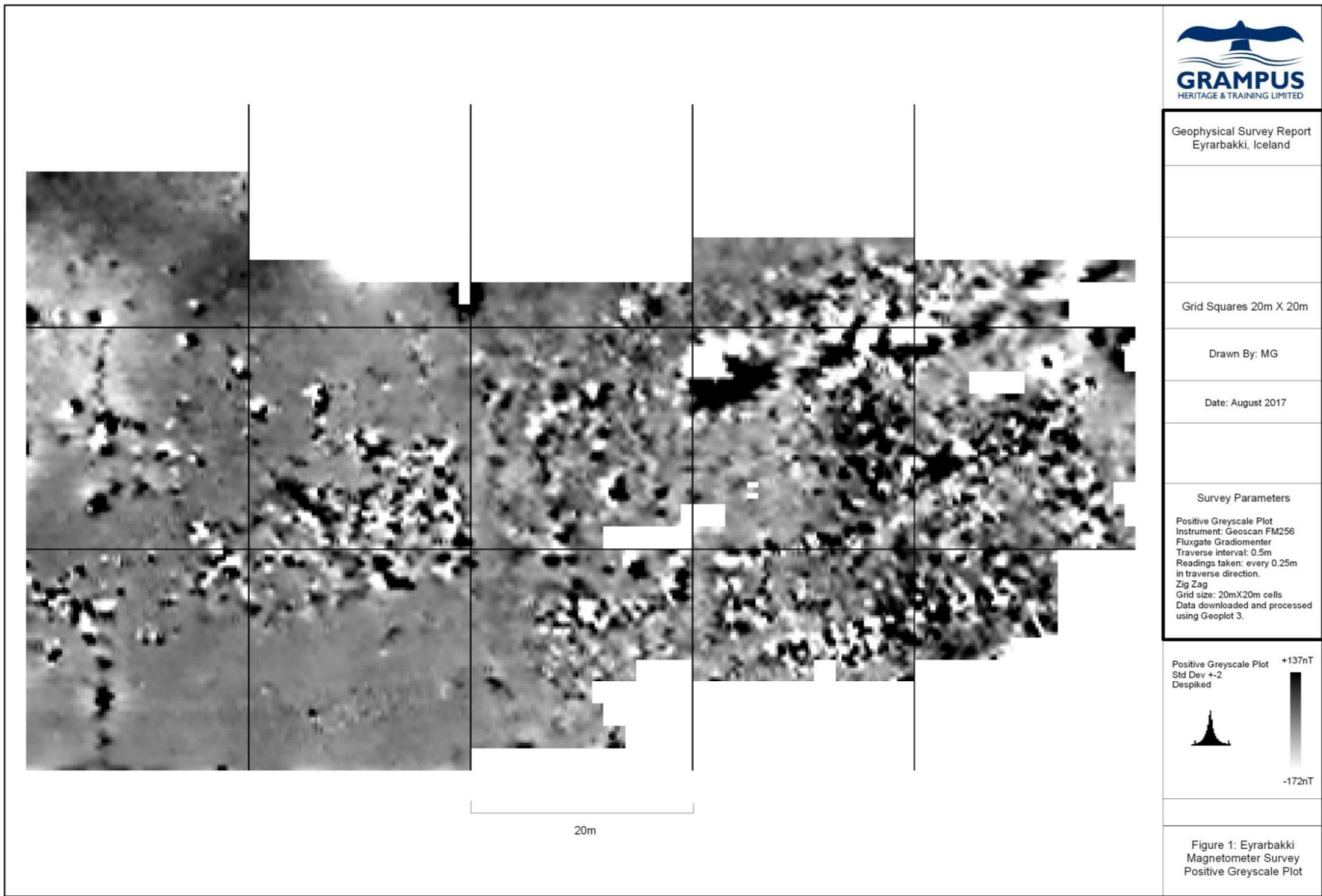


Figure 13 Niðurstöður segulsviðsmælinga

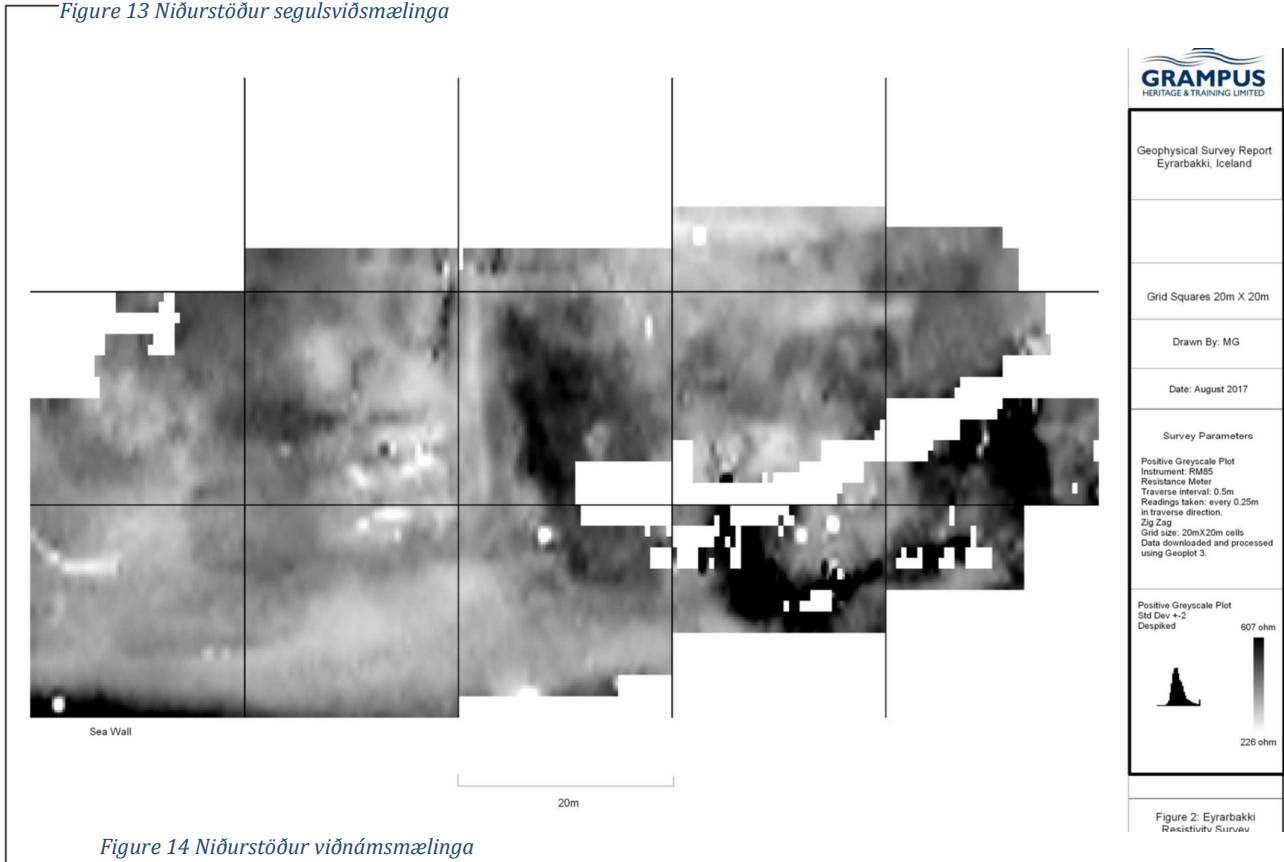


Figure 14 Niðurstöður viðnámsmælinga

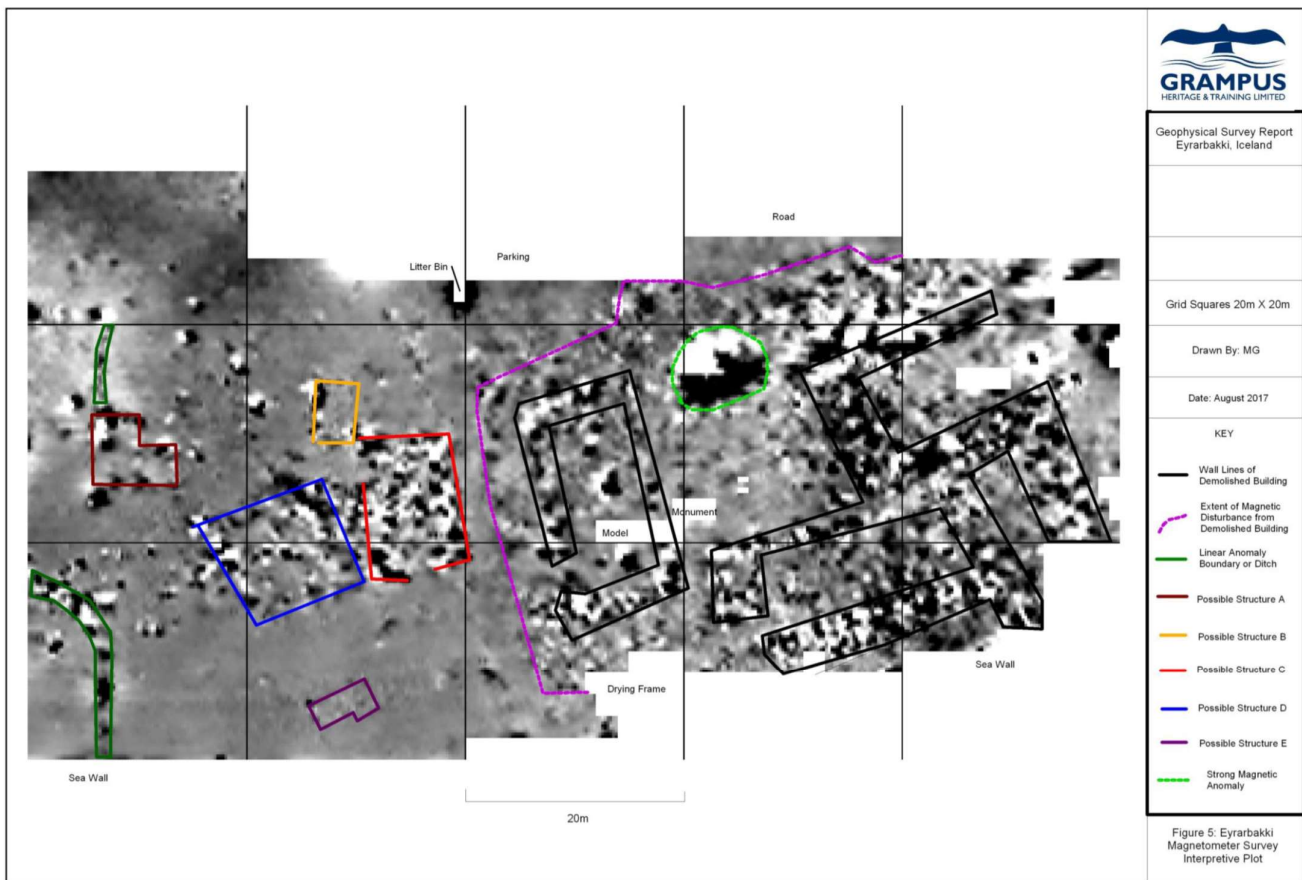


Figure 15 Túlkun segulsviðsmælinga

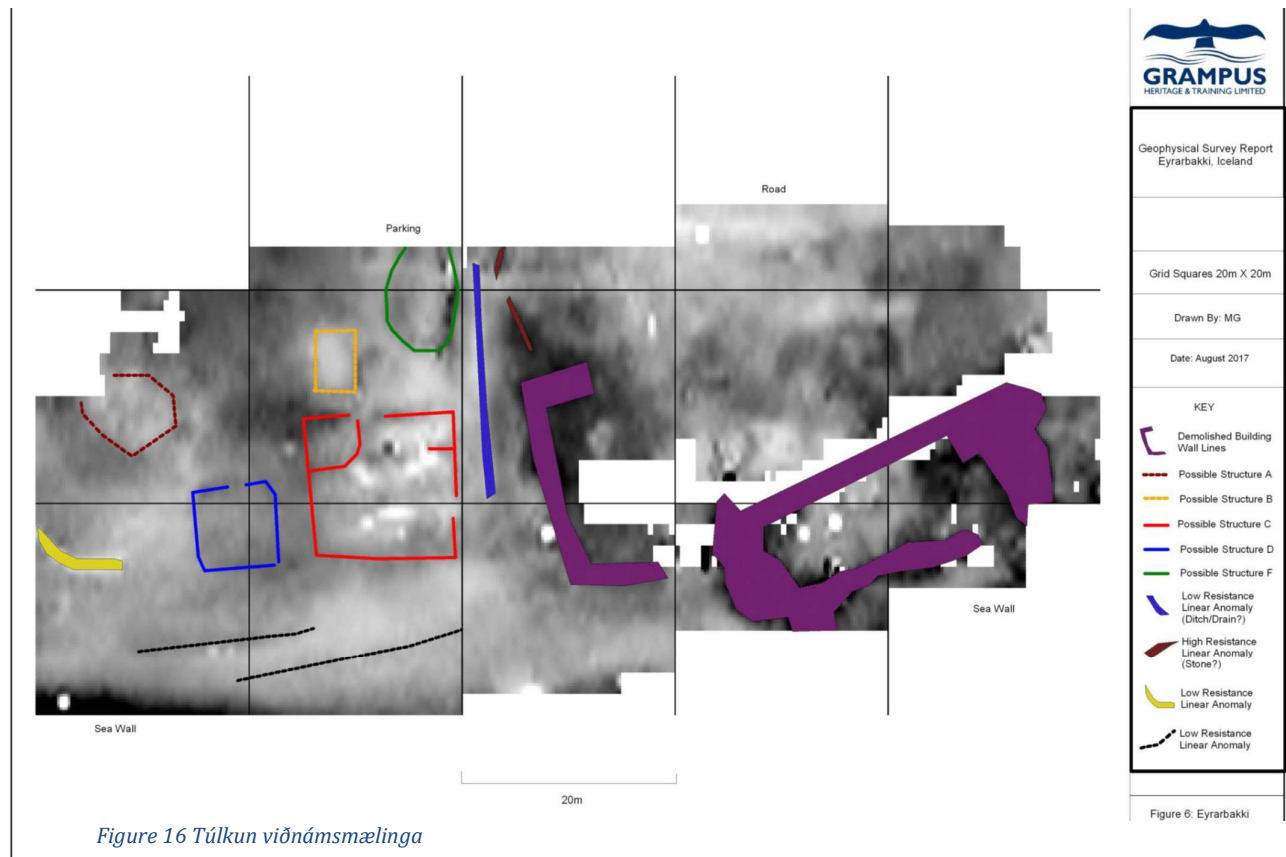


Figure 16 Túlkun viðnámsmælinga

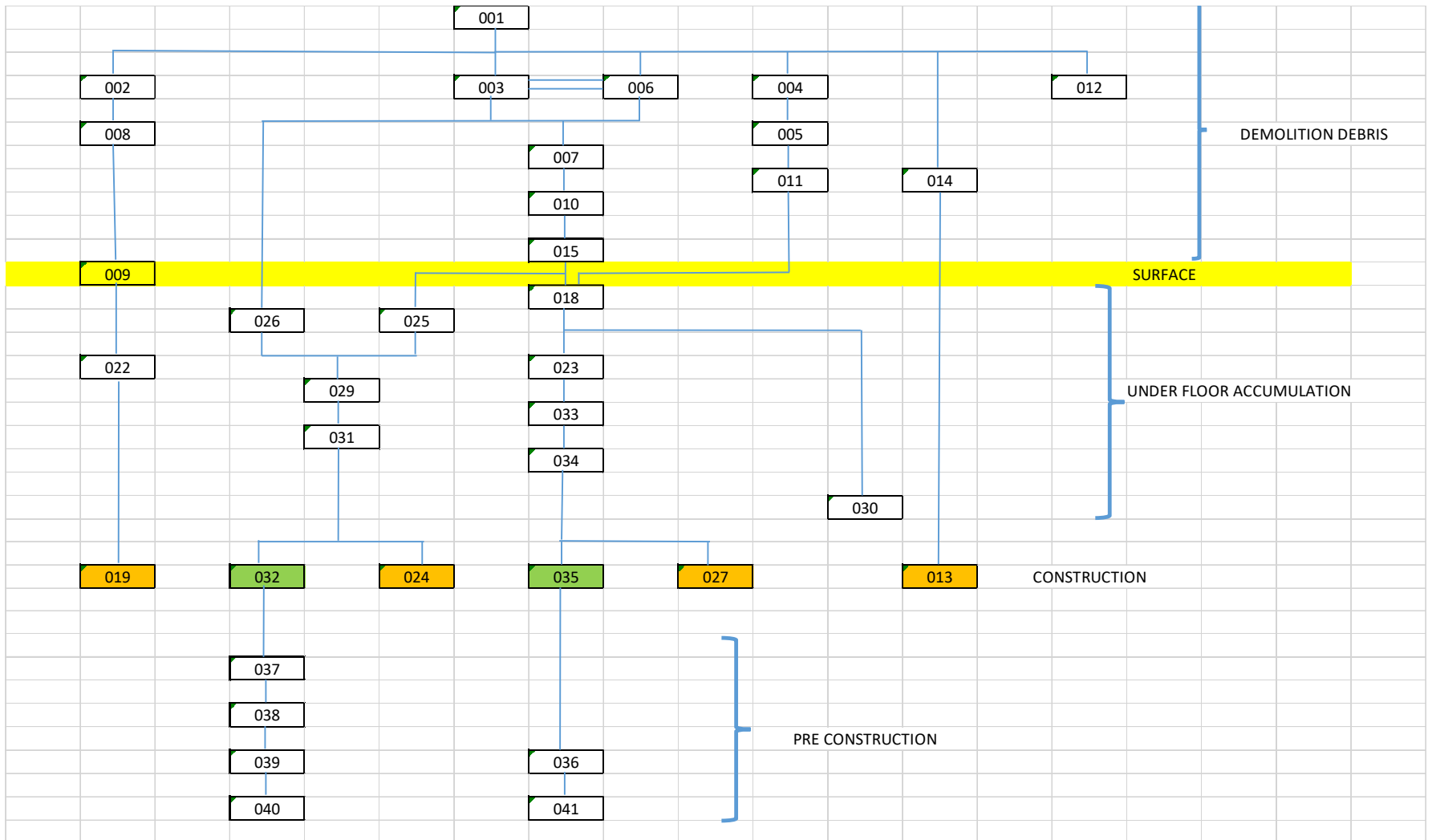


Figure 17 Harris Matrix

No	Type	Description	Date	ID	Interpretation	Finds	Levels (mys)
1	D	topsoil	5.9.17	AE	Topsoil/sand deposit, immediately below sod	Concrete, tar paper nails, metal pipe, wood, window glass, vessel glass, slate (one clearly from a tile), salem cigarett paper whiteware, porcelain, hard coal, plastic bead, shot cartridge, tobacco tub, nylon string, bricks	4.78-5.24
2	D	wall collapse S- end	5.9.17	AE	Probably not wall collapse - demolition debris, rubble on southern side of wall 019.	Vessel glass and window glass	4.9-5.06
3	D	mixed dump, same as 006	6.9.17	AE	Demolition debris. Mixed deposit of dark sand with small turf inclusions and patches of ash, lots of small to medium sized stones and bricks. Possibly the same as 006	Corrugated iron, nails, iron lid with tap, vessel glass, wood with nails, concrete	4.97-5.07
4	F	fill	6.9.17	GAG	Fill of sand into a constructed round hole, is this maybe not real or later truncation?	Finds very similar to 001 and bagged with them, nails mostly	4.03-4.91
5	C	cut	6.9.17	GAG	Cut of hole, note is it possible to cut into this or was the "hole" built up as the stones were? I		4.48
6	D	mixed dump probably the same as 003	6.9.17	RGG	Demolition debris	slate, tar paper, concrete, window glass, vessel glass, nails whiteware	4.91-5.01
7	D	blackish find rich deposit	6.9.17	GAG/AE	Demolision dump. Organic, blackish, find rich deposit with gravel lenses, wooden inlcusions and concrete bits.	felt paper and tar paper, 140 nails, lots of corrugated iron, various larger bits of iron stuff, some wood, concrete, knob of furniture, lead fitting, bricks, slate, piece of tile	4.8-5.05
8	D	sand with peat ash inclusions, outside house on S side	6.9.17	GAG	Demolision deposit or at least post use.	Small bit of concrete, window glass, nails	4.74-4.83
9	S	pavement on S side of house, sand in between	6.9.17	GAG	This is the surface when the building was in use, step up onto the big paving stone to the west of it.	Fragment of clay pipe bowl, nails, window glass, vessel glass, bricks, slate, hard coal	4.7-4.76

10	D	sterile sand deposit	7.9.17	RGG	Demolition? Sand deposit with some larger rocks (which were excavated as a part of it?).	Tar paper, nails, window glass, hard coal, vessel glass, plastic, slate	4.71-4.8
11	D	stones (through which 005 is cut or constructed) in the N end of the trench	7.9.17	AE/GAG	Is this infill into the structure - cut a post hole for some interior features? Platform in the N end of the structure? Cut 005 into it (perhaps a chimney) Or is it possible that this is just a demolition dump, finds suggest it might be - looks quite regular though.	window glass, hard coal, brick, vessel glass (from jar), slate, tar paper, concrete, 50 nails	4.87-5.15
12	D	sand and large stones, modern mix	8.9.17	GAG	Possibly same as 001. Mixed sand deposit with modern material. Caused by demolition/making of the path through the area?		4.57-4.89
13	S	northern foundations	8.9.17	GAG			5.08-5.15
14	D	dump/accumulation up against 013	8.9.17	GAG	Dump. Deposit on top of northern wall. Loose sand with small stones inclusion, up against N-most wall (that partly collapsed)	Lots of window glass, fair amount of vessel glass, some hard coal, nails, late 19th -20th century banded whiteware.	5-5.09
15	D	blackish find rich deposit	8.9.17	RGG	Demolition deposit? Dark deposit with lots of wood, bricks and concrete.	Window glass, nails, slate, brick, tar paper, vessel glass, whiteware	4.75-4.78
16	D	sterile sand deposit	8.9.17	ST	SAME AS 018		
17	D	below 011 at N wall	8.9.17	GAG	SAME AS 018		
18	D	peatash and stones, sandy deposit	8.9.17	RGG	Loose, dark grey sand with silt patches and peatash. Quite large extending over the middle of the trench. POSSIBLE UNDER FLOOR ACCUMULATION?	Vessel glass, whiteware (annular ware), slate, nails, hard coal	4.65-4.85
19	S	southern wall of building	11.9.17	AE			5
20	S	northern wall of building	11.9.17	AE			4.9
21	S	earlier? Wall lying N-S, unexc.	11.9.17	AE			4.64
22	D	sandy deposit below flagstones S of building	11.9.17	AE	Sandy deposit with some small stones, occasional brick fragments and slate sherds, c. 30 cm deep and gets cleaner towards bottom.	some nails, fragments of brick, slate, window glass, small	4.45-4.48

						fragments, clay pipe stem, whiteware sherds, vessel glass.	
23	D	stone deposit (púkk) N of wall 024	11.9.17	ST	When 023 was excavated there was not clear interface with the wall 027. The deposit looked like a dump of stones upagainst the N side of the wall. The deposit was split and called 030 on the S side of 027. In section it looked like 023 was the same as fill 034 but in plan a sand deposit 033 was between them.		4.6-4.71
24	S	wall/foundations	11.9.17	ST			4.63
25	D	Sand deposit	11.9.17	RGG	lose sand deposit, abuts 026 (interphase not clear), bounded by 'wall' 024 to the north, quite thick c. 20 cm	slate, vessel glass, window glass, hard coal, whitewae, porcelain, stoneware?, nails	4.65
26	D	Packing of stones upagainst N side of wall 019	11.9.17	RGG	Packing of medium sized stones and loose sand upagainst wall 019, interface with 025 not clear (maybe the same deposit but this one has more stones in it because it abuts the wall?). Similar thickness to 025 (20 cm).	slate, vessel glass, whiteware, yellow ware, small brick fragments	4.6-4.67
27	S	wall/foundations	11.9.17	ST			4.65
28	D	SAME AS 033	11.9.17	RGG	SAME AS 033		
29	D	Sand deposit	11.9.17	RGG	Fairly sterile sand deposit coming off S wall 019 and N foundation wall 024	Some iron pieces and nails, whiteware sherds, vessel glass, chalk?, some brick gragment and 1 window glass sherd	4.36-4.47
30	D	small stone packing between 027 and 025	16.9.17	AE	Large thick deposit between walls 027 to the north and 024 to the south, possibly the same as 023. Very frequent small to medum stones and loose sand deposit between them. LAST DEPOSIT EXCAVATED IN THIS BIT.		4.58-4.67
31	F	fill - rubble on s side of wall 024	16.9.17	AE	Fill of sustantial rocks sitting in a drepression upgaistn S side of wall 024		4.27
32	C	cut - construction cut?	16.9.17	AE	Construction cut on the S side of wall 024.		3.84
33	D	Sand in N end up against 013 and 021, same as 028?	16.9.17	AE	Soft, sandy deposit in the middle of the trench.	Small brick fragment, whiteware, yellow ware, velssel glass, window glass, nail. Picked up from 028 (vessel glass and window glass).	4.39

34	F	fill of small rocks up against 027	17.9.17	AE	Fill of rocks, similar to 023, on the N side of wall 027. Sits in cut 035 - a construction cut for wall 027.	4.38
35	C	cut for fill 034 - construction cut	17.9.17	AE	Construction cut on the N side of wall 027. Filled with small to medium sized rocks 034.	4.07
36	D	sandy deposit with medium rocks, N end of trench	17.9.17	AE	Sandy deposit with medium sized rocks up against walls in N end, truncated by cut 035 up against foundation. Potentially excavated in ERROR?? - Part of of 041 (unexcavated "pavement")	Vessel glass, clay pipe stem, small fragments of brick 4.36-4.46
37	D	compacted sandy deposit - possible surface during construction	19.9.17	AE	Compact sand with some brick inclusions. Possible surface/trample during construction? Sandy lense through which cut 032 is cut.	4.16-4.22
38	D	top dep. In sundage gravel	19.9.17	AE	Sand and gravel, continues under wall on the S side, c. 3 cm deep	Vessel glass, whiteware, nails, brick fragment 4.17
39	D	2nd dep in sundage compacted	19.9.17	AE	Compact cleaner deposit than 038, very thin on top of gravel. C. 10 cm	window glass, whiteware, L shaped iron 4.14
40	D	3rd dep in sundage turfy patches	19.9.17	AE	Turf flecks in the sand, some artefacts. C. 3 cm. Excavated through and c. 10 cm further of clean sand which yielded no artefacts.	4.04
41	S	Pavement in N end going underneath walls, unexcavated	19.9.17	AE	UNEXCAVATED	4.19

Heimildaskrá

Gísli Gunnarsson. 2017 Undarlegt er Ísland, örvasa og lasið. Einokunarverslun á Íslandi. Í Sumarliði R. Ísleifsson (ritstj.). *Líftaug Landsins. Saga íslenskrar utanlandsverslunar 900-2010*. Reykjavík: Skrudda

Helgi Þorláksson. 2017. Frá landnámi til einokunar. Í Sumarliði R. Ísleifsson (ritstj.). *Líftaug Landsins. Saga íslenskrar utalandsverslunar 900-2010*. Reykjavík: Skrudda.

Jarðabók Árna Magnússonar og Páls Vídalín. 1981 Árnassýsla. Reykjavík: Sögufélag.

Vigfús Guðmundsson 1949. *Saga Eyrarbakka II*. Reykjavík: Víkingsútgáfan

Vigfús Guðmunsson 1945. *Saga Eyrarbakka I*. Reykjavík: Víkingsútgáfan

Af skjalasöfnum:

RA. Kh. Rtk. 373.117. Úttektir á húsum á Eyrarbakka frá 1742 og 1774. Ljósrit í eigu höfundar fengið frá Byggðasafni Árneseinga.