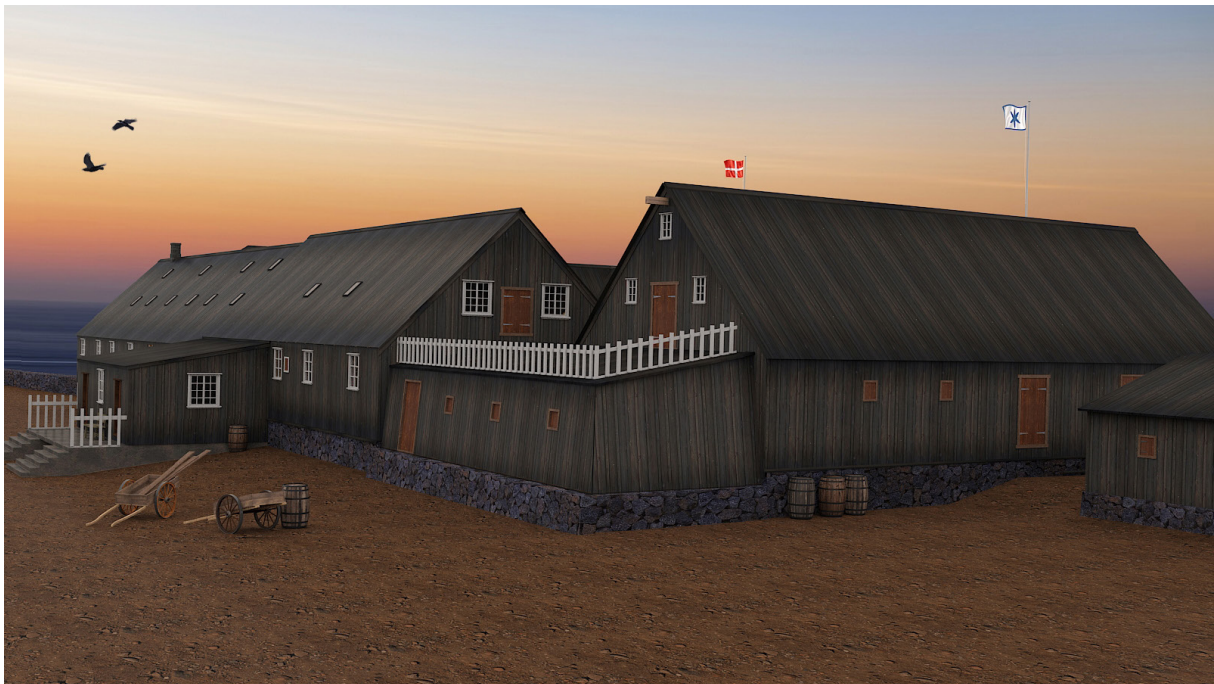


---

# Vesturbúðarhóll á Eyrarbakka: Saga verslunar og utanríkisviðskipta. Fornleifarannsókn árið 2022 - 3. áfangi

---



Ragnheiður Gló Gylfadóttir (ritstjóri)

Höfundar efnis: Kristjana Vilhjálmsdóttir, Lilja Laufey Davíðsdóttir og Ragnheiður Gló Gylfadóttir. Viðauki eftir Gavin Lucas.

---

FS922-17253

Fornleifastofun Íslands

Reykjavík 2023

---



*Á forsíðu má sjá þrívíddarteikningu sem byggir á gömlum ljósmyndum af Vesturbúðinni. Fönix og kolageymslan sjást vel en uppgraftarsvæðið afmarkast af þeim. Teikning: Björn Einar Sigurbjörnsson*

© Fornleifastofnun Íslands 2023

Bræðraborgarstígur 9

101 Reykjavík

Sími: 551 1033

Netfang: [fornleif@fornleif.is](mailto:fornleif@fornleif.is)

Heimasíða: [www.fornleif.is](http://www.fornleif.is)

Grunnupplýsingar

**Rannsóknarnúmer**

MÍ201706-0054

**Þjóðminjasafnsnúmer**

2022-12

**Númer fornleifa úr skráningarskýrslu og tilvísun í skýrsluna**

Fornleif númer 274. Margrét Hallmundsdóttir og Guðlaug Vilbogadóttir, 2015. *Fornleifaskráning vegna breytinga á deiliskípulagi á Eyrarbakka.*

Uppgraftarskýrslur: Ágústa Edwald, 2017; Lilja B. Pálsdóttir og Ragnheiður Gló Gylfadóttir, 2021; Ragnheiður Gló Gylfadóttir og Lilja Laufey Davíðsdóttir, 2022.

**Stutt lýsing rannsókna**

Fornleifarannsókn á svonefndum Vesturbúðarhól á Eyrarbakka tekur til stærstu þyrpingar verslunarhúsa sem byggð var á Íslandi á einokunartímanum, með síðari tíma viðbótum. Verslunarhúsin voru rifin árið 1950 og allir viðir úr þeim fluttir burt. Eftir eru því aðeins sjálfir grunnar húsanna. Fornleifarannsókn á svæðinu er forsenda fyrir hugmyndum um uppbyggingu dönsku verslunarhúsanna eins og þau litu út um 1920 þegar þau hættu að sinna hlutverki sínu sem stærsta og helsta verslun Sunnlendinga og um leið að auka við þekkingu um sögu verslunar á Eyrarbakka sem og landinu öllu.

**Tegund rannsóknar**

Vísindarannsókn

**Staðsetning**

Vesturbúðarhóll við Búðarstíg á Eyrarbakka, sveitarfélaginu Árborg.

**GPS hnit**

ISN93: A 393867      N 375262

**Rannsóknartími**

16.05.2022 til 04.06.2022.

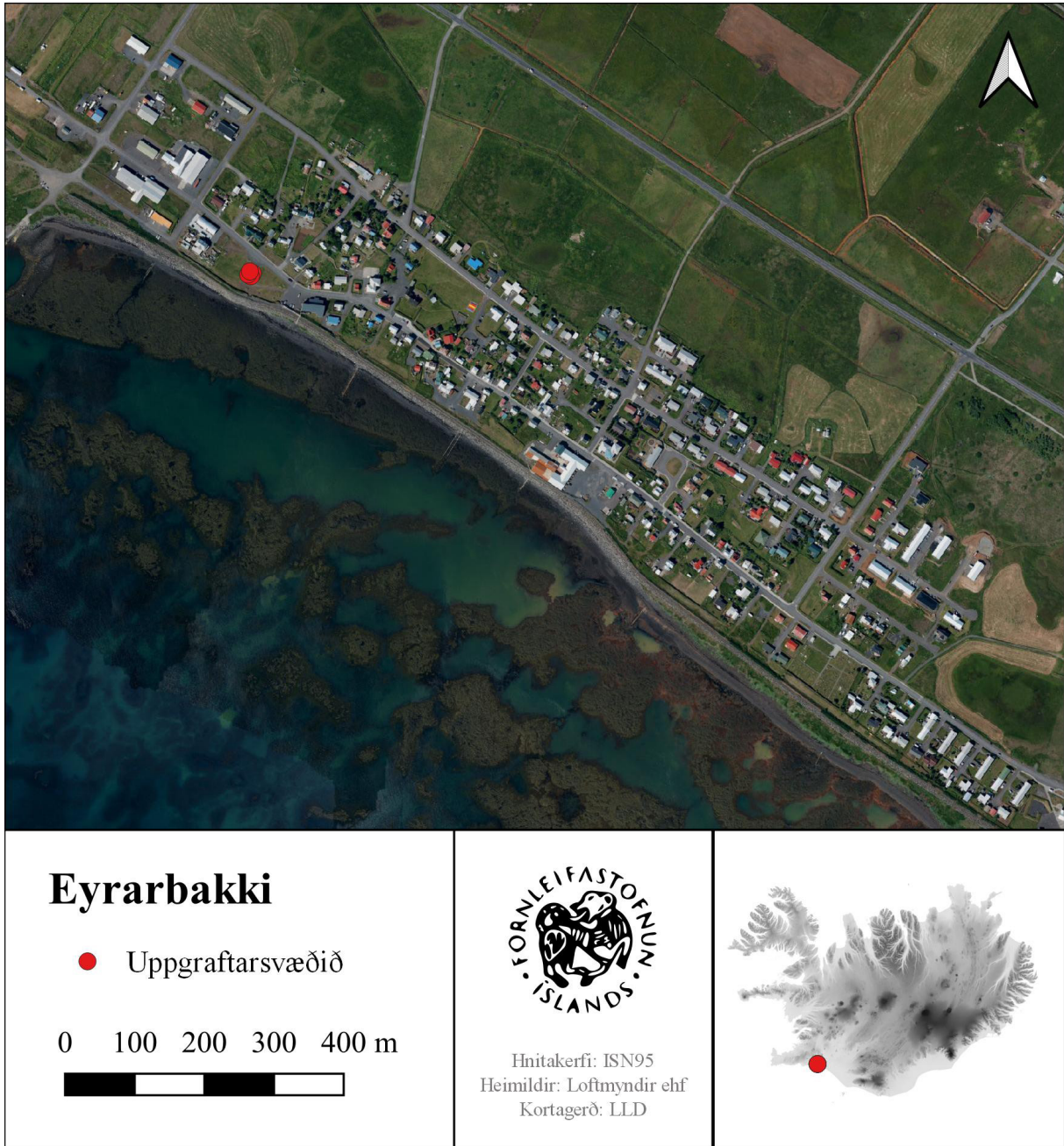
**Leyfishafi**

Ragnheiður Gló Gylfadóttir

**Fjöldi starfsmanna**

Sex starfsmenn; fjórir fornleifafræðingar og tveir nemar.

# Staðsetningarkort



Mynd 1. Staðsetning rannsóknarsvæðisins er sýnd með rauðum punkti.

## Útdráttur

Rannsóknarsvæðið sumarið 2022 var 23 x 13 m að stærð og afmarkast við vestasta húsið á svæðinu, Fönix, auk þess sem byrjað var að grafa kolageymslu norðan við húsið. Líkt og rannsóknir ársins 2021 sýndu fram á hefur grunnur hússins verið fylltur af sandi og grjóti eftir að það var rífið. Flest jarðlögin voru hreyfð og samanstóðu af blönduðum sandlögum og grjóti. Fyrstu niðurstöður uppgrafftarins benda til að undirstöður hússins séu frá 18. öld, sé horft til þeirra gripa sem hafa fundist.

Alls fundust 1944 gripir sem voru skráðir undir 261 fundanúmerum. Í gripasafninu eru gripir frá seinni hluta 18. öld fram á 20. öld, líkt fyrri ár, en stærra hlutfall gripanna er þó frá fyrri hluta tímabilsins. Gripir frá ólíkum tímum eru enn að finnast í sömu jarðlögum sem ber vitni um mikla blöndum vegna niðurrifs húsanna en einnig þess hversu sendið svæðið er.

*Lykilorð: Eyrarbakki, Vesturbúðin, Vesturbúðarhóll, verslunarsaga, 18. öld*

## Abstract

The aim of the fieldwork was to excavate the foundations of one of the buildings that belonged to the trading site, known as Fönix. Preliminary results indicate that the building structures date to the first half of the 18th century, and most of the deposits are associated with the building's demolition on one hand and its construction on the other.

In total 1994 artifacts were recovered, most from the latest deposits. The artifacts date the archaeology from the 18th to the 20th century.

*Keywords: Eyrarbakki, Vesturbúðin, Vesturbúðarhóll, trade history, commerce, 18th century*



## **Efnisyfirlit**

### **1. Inngangur 9**

Samfélagið 10

### **2. Húsin á Vesturbúðarhól 12**

### **3. Rannsóknin 15**

Aðferðafræði 16

Jarðvegssýni 17

Uppgröftur 17

Yfirborðslag [550] 19

Undirstöður veggja [540 og 557], skurður [535] og þverbitar [536 og 547] 19

Fyllingar [537, 538, 541, 543, 544, 545, 546, 548, 549, 551, 553, 556, 559, 560 og 561] 20

Foksandur [534 og 542] 21

Kolageymsla [539 og 558] 22

Eldri undirstöður [552] og [557] 22

Gripir 23

Leir 24

Gler 25

Lífræn efni 25

Steinn og byggingarefni 26

Plast og gerviefni 27

### **4. Niðurstöður 27**

### **Heimildir 28**

### **Viðauki I: Einingaskrá 46**

### **Viðauki II: Fundaskrá 49**

### **Viðauki III: Ljósmyndaskrá 50**

### **Viðauki IV: Matrix 50**

### **Viðauki V: Keramik og gler eftir Gavin Lucas 50**



Mynd 2. Horft niður á Vesturbúðarhóll við lok uppgrftar 2022. Ef myndin prentast vel sér móta fyrir grunni syðsta hússins auk könnunarskurðs frá 2017 í austurhluta þess.



## 1. Inngangur

Vesturbúðarhóll er hluti af merkilegri þyrpingu minjastaða á Eyrarbakka sem bera sögu þorpsins sem aðalverslunarstaðar Suðurlands í rúmar tvær aldir vitni.<sup>1</sup> Hóllinn er um 110 x 45 m að stærð og þar stóðu verslunarhús Eyrarbyggðar frá fyrri hluta 18. aldar og fram til ársins 1950.<sup>2</sup> Vesturbúðin á Eyrarbakka tekur til stærstu þyrpingar verslunarhúsa sem byggð voru á Íslandi á einokunartímanum með síðari tíma viðbótum. Áður en rannsóknir hófust mátti sjá óljós ummerki bygginga á nokkrum stöðum á hólnum, og víða glitti í grjótt upp úr grassverði líkt og sjá má á mynd 2.

Verslunarhúsin voru rifin árið 1950 og allir viðir úr þeim fluttir burt. Eftir stóðu því aðeins sjálfir grunnar húsanna undir sverði. Fornleifarannsókn á svæðinu er forsenda frekari hugmynda Vesturbúðarfélgsins um uppbyggingu dönsku verslunarhúsanna eins og þau litu út um 1920, þegar þau hættu að sinna hlutverki sínu sem stærsta og helsta verslun Sunnlendinga og um leið að auka við þekkingu um sögu verslunar á Eyrarbakka. Ekki hafa áður verið grafinn upp í heild sinni á Íslandi verslunarhús frá tímabilinu 1600–1900. Á fjórum stöðum hefur þó verið grafið í hluta verslunarhúsa frá einokunartímanum og reynt að skoða þennan merka tíma með augum fornleifafræðinnar.<sup>3</sup> Eldri rannsóknir á verslunarstöðum eins og á Gásum, Gautavík, Kolkuósi og Mariuhöfn<sup>4</sup> hafa verið bundnar við fyrri aldir. Þetta er því einstakt tækifæri til að byggja upp nýja sögulega þekkingu á grundvelli fornleifarannsókna.

Þriðji áfangi fornleifarannsókna á Vesturbúðarhól hófst vorið 2022. Uppgröfturinn er fjármagnaður af Vesturbúðarfélaginu og hlaut rannsóknin styrk úr Fornminjasjóði 2022, auk þess sem sveitarfélagið Árborg kom með mótframlag. Haldið var áfram þaðan sem frá var horfið haustið 2021 í húsinu Fönix, sem var vestasta húsið á hólnum. Starfsmenn við uppgröftinn voru fornleifafræðingarnir Ragnheiður Gló Gylfadóttir, Lilja Laufey Davíðsdóttir, Kristjana Vilhjálmsdóttir og Ágústa Edwald. Að auki tóku fornleifafræðinernir Jóhanna Valgerður Guðmundsdóttir og Agla G. Aradóttir þátt í uppgreftrinum. Um úrvinnslu sáu Lilja Laufey, Kristjana og Ragnheiður sem sá einnig um umsjón og ritun skýrslu.

Vesturbúðarfélagið hlaut að auki þriggja mánaða styrk úr Nýsköpunarsjóði námsmanna árið 2022. Markmið þess verkefnis var að fara yfir, skrá og greina skjalagögn tengd verslunarfélögum C.H. Johansen og Lefolii á Eyrarbakka en gögnin eru varðveitt í Þjóðskjalasafni Íslands. Verkefnið var unnið af Eiríki H. Eriksyni, sagnfræðinema.

1 Ágústa Edwald 2019: 85; Vigfús Guðmundsson 1945: 281; Margrét Hrönn Hallmundsdóttir og Guðlaug Vilbogadóttir 2015: 13; Guðmundur Þórarinnsson 1997: 20-21

2 Lilja Árnadóttir 1989: 14

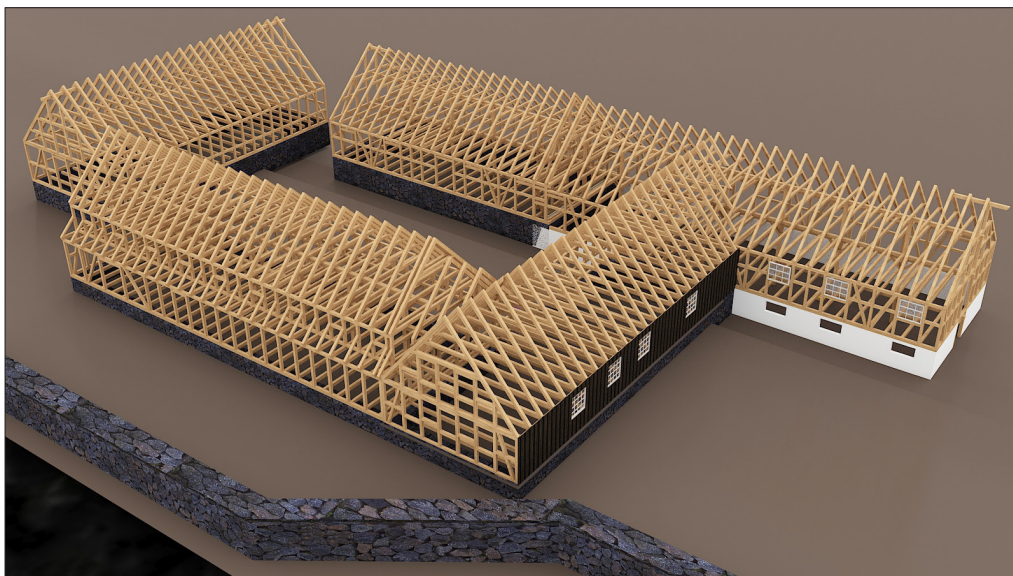
3 Lucas, Gavin ofl. 2021: 194; Martín, Kevin 2022; Jakob Orri Jónsson 2021; Lilja B. Pálsdóttir og Hulda Björk Guðmundsdóttir 2019; Hildur Gestsdóttir 2022.

4 Sjá t.d. Lilja Björk Pálsdóttir og Howell Roberts 2007; Capelle, Thorsten 1982; Magnús Þorkelsson 1984; Ragnheiður Traustadóttir 2018.

## Samfélagið

Stefnt er að því að gera rannsóknina að samfélagslegu verkefni og haldið var áfram með á þeirri vegferð árið 2022. Birni Einari Sigurbjörnssyni, íbúa á Eyrarbakka eru færðar sérstakar þakkir fyrir afnot þrívíddarmynda sem hann gerði af síðasta skeiði verslunarhúsanna, þau gögn eru ómetanleg þegar kemur að kynningu á rannsókninni og fyrirhugaðri uppbyggingu á svæðinu, sjá t.d. myndir 3 og 4. Að auki var leitað til heimamanna eftir fremsta megni við aðkeypta þjónustu.

Héraðsnefnd Árnesinga samþykkti enn fremur að Byggðasafn Árnesinga myndi styrkja við



Mynd 3. Dæmi um þrívíddarteikningu eftir Björn E. Sigurbjörnsson. Fyrirmynd þessar myndar eru burðarvirkisteikningar sem varðveittar eru á Hérðsskjalasafni Árnesinga. Fönix er lengst til vinstri á teikningunni.



Mynd 4. Annað dæmi um þrívíddarteikningu eftir Björn E. Sigurbjörnsson. Suðurhlið Fönix er í forgrunni, þ.e. húsið til vinstri.

rannsóknina í formi vinnuástoðu meðan á vettvangsvinnu stendur næstu ár. Þetta samstarf er mikilvægur hluti af þátttöku almennings og er starfsfólki safnsins færðar kærar þakkir fyrir samstarfið.

## 2. Húsin á Vesturbúðarhól

Sögu og uppbyggingu verslunarhúsanna sem og þeirra verslana sem voru á Vesturbúðarhól hefur ekki verið gerð fyllilega skil þrátt fyrir að tiltækar heimildir séu fjölmargar, ekki síst frá 19. öld. Úttekt á sögu verslunar á Eyrarbakka er verðugt rannsóknarefni sem myndi nýtast vel á þeirri vegferð sem Vesturbúðarfélagið stendur fyrir sem og rannsóknum á verslunarhúsunum sjálfum. Hér verður stiklað á stóru í þessari sögu.

Saga verslunar á Eyrarbakka er löng en lítið er vitað hvers konar búðir eða hús voru þar fyrir miðja 18. öld. Þegar á 13. öld eru Eyrar ein aðalhöfn Suðurlands, mögulega ein af mikilvægustu höfnum landsins ásamt höfnunum við Hvítá í Borgarfirði og að Gásum í Eyjafirði. Höfn Skálholtsstóls á Eyrum var hjá bænum Einarshöfn og Skúmsstöðum en báðar jarðirnar voru þá í eigu stólsins.<sup>5</sup> Árin 1316 og 1343 er búða getið á Eyrum sem skemmdust í flóðum. Árið 1621 kemur fram í Bréfabók Gísla biskups Oddsonar (III, 48) að farið sé fram á flutning bæjarins Einarhafnar og verslunarstaðarins vegna ágangs sjávar.<sup>6</sup> Það er ljóst að þessi höfn var nokkuð vestar en Eyrarbakki en nákvæm staðsetning hennar er ekki þekkt, sjá mynd 5. Það eru til vísbendingar um eiginleg hús á Eyrum sem tengdust verslun þar fyrir tíma einokunar. Talið er að Ögmundur biskup í Skálholti (1521-41) hafi látið byggja hús, þ.e. stórt geymsluhús og baðstofu úr timbri sem stóð á stólpum.<sup>7</sup> Eins eru til heimildir sem sýna að Gissur biskup Einarsson pantaði vörur frá þýskum kaupmanni 1541-45, m.a. byggingarefni í



Mynd 5. Almenn er talið að Einshöfn hin forna hafi verið nærri sundtré sem er skammt vestan við Eyrarbakka. Líkleg staðsetning bæjarins auk Einarshafnarvarar er sýnd á myndinni.

©Loftmyndir ehf

5 Helgi Þorláksson 2017: 62

6 Vígfús Guðmundsson 1945: 29-30; Ágústa Edwald 2017: 4-5

7 Vígfús Guðmundsson 1949: 179; Safn til sögu Íslands I: 66

skorsteina húss sem hann ætlaði á Eyrarbakka.<sup>8</sup>

Í skýrslu Ágústu Edwald frá 2017 er góð samantekt á heimildum um verslun á Eyrarbakka, fyrir tíma einokunar. Hún telur að á miðöldum hafi búðirnar ekki verið frábrugðnar þeim mannvirkjum sem rannsökuð voru á Gásum í Eyjafirði við upphaf 21. aldar. Búðirnar voru margar saman, lítillaga niðurgrafnar og upphlaðnar og reft yfir þær þegar þær voru í notkun. Þær voru að öllum líkindum einungis notaðar yfir sumartímann og staðið opnar þess utan.<sup>9</sup>

Við upphaf einokunar Dana hérlendis árið 1602 er Eyrarbakki ein 20 hafna sem danskir kaupmenn sigldu til. Svæðið sem höfnin náði yfir var gríðarstórt, eða til um 20% landsmanna árið 1703.<sup>10</sup> Eftir að einokun hófst verða tiltækar heimildir um hús verslunarinnar fleiri og áreiðanlegri þrátt fyrir að nákvæm staðsetning þeirra sé enn óþekkt. Á þessum tíma gátu verslunarmenn fyrst gengið að því vísu að þeir gætu verslað við sömu hafnirnar ár eftir ár sem ýtti án efa undir byggingu varanlegri húsakosts.<sup>11</sup> Um 1653 er þess t.d. getið að danskt timburhús hafi flotið í flóði frá Einarshöfn og upp á Breiðumýri. Mögulega er það sama verslunarhúsið og annálar nefna árið 1649 í tengslum við þjófnað þýskra drengja á skreið. Árið 1684 vildi Skálholtsbiskup enn fremur leyfa ónefndum kaupmanni að byggja hús á Skúmsstöðum.<sup>12</sup> Miklar líkur eru á því að þessi hús og búðir hafi verið í landi Einarshafnar fornu. Flutningur bæjarins var samþykktur árið 1621 en ekki er vitað hvenær af honum varð. Það er þó ljóst að í upphafi 18. aldar voru verslunarhúsin komin á Vesturbæjarhól, rétt sunnan við gamla heimatún Skúmsstaða. Í skýrslu Ágústu segir:

„Bærinn Einarshöfn, virðist ekki hafa verið fluttur að öllu eftir að ályktun þess efnis var gerð á Stokkseyrarþingi 1621. Í flóðinu mikla 1653 þegar timburhúsið sem áður er getið flaut upp á Breiðumýri, drukknaði maður í „gömlu“ Einarshöfn og er þá líklegt að hvort tveggja gamla og nýja Einarshöfn hafi verið í byggð. Þá dagsetur Brynjólfur biskup bréf 8. júlí 1657 í „Nýju Einarshöfn“. Í byggingabréfi fyrir Skúmsstaði frá 17. maí 1665 er þess getið að byggð Einarshafnar sé að öllu leyti á Skúmsstöðum.“<sup>13</sup>

Í Jarðabók Árna Magnússonar og Páls Vídalín frá 1708 er flutningi á bænum Einarshöfn getið. Þar segir um Einarshöfn og Skúmsstaði:

„Þessi bær [Einarshöfn] stendur allur á Skúmsstaðalóð og hefur ekkert gras hjer heima um sig. Var hingað fluttur fyrir 60 árum eður meir, þegar hið mikla sjáfarflóð eyðilagði bæ og tún, þar sem áður var kölluð Einarshöfn og er enn kölluð Einarshöfn forna. En landnytjar aðrar, engjar og haga hefur hún enn sem forna jörðin átti. ... Einarshöfn forna. Bæjarnafnið, sem áður er umtalað. Þar sjást nú engin byggðamerki, nema í einum

8 Vigfús Guðmundsson 1945: 269

9 Ágústa Edwald 2017: 4-7

10 Jón J. Aðils 1919: 262

11 Ágústa Edwald 2017: 4

12 Vigfús Guðmundsson 1949: 181, 281

13 Ágústa Edwald 2017: 5

stað leifar af vallargarði. Allt hitt er í sand og grjóti. ... Eyarbakkakaupstaðar krambúð stendur á Skúmstaðalandi með tilliggjandi húsum, nálægt túninu, og fyrir það uppber ábúandi af kaupmanni lxxx álnir í fiskatali, og hefur þetta varað um 20 ár eða lengur, síðan kaupstaðurinn var færður fyrir sjóargangi þángað sem nú er hann.<sup>14</sup>

Alls eru varðveittar fjórar úttektir á húsunum á Vesturbúðarhól frá 18. öld á Þjóðskjalasafni Íslands og í Rigsarkivet, Kaupmannahöfn. Elsta úttekt húsanna er frá árinu 1742<sup>15</sup> og eru þrjú hús nefnd í henni. Árið 1758<sup>16</sup> eru húsin orðin fjögur og í úttekt frá árinu 1774<sup>17</sup> er fjöldinn sá sami. Húsunum hefur fjölgað um eitt árið 1787<sup>18</sup> en í töflu 1 sjást heiti og byggingarárhúsanna.

Fleiri og ítarlegri heimildir eru til um húsin á Vesturbúðarhól frá lokum 19. aldar og upphafi þeirrar 20. Þetta eru t.d. lýsingar Jóns Pálssonar verslunarþjóns frá 1886, burðarvirkis teikningar frá 1895, ársreikningar verslunarinnar, uppdrættir frá 1912 og 1916 og auk fjölda gamalla ljósmynda. Þessum heimildum ber að flestu leyti saman og sýna fjórar stórar byggingar sem mynda port sín á milli og svo timburgeymslu vestan við þær. Þrátt fyrir þessar ríkulegu heimildir er ekki fullljóst hvernig staðið var að uppbyggingu og viðhaldi verslunarhúsanna í þau 250 ár sem þau stóðu á Vesturbúðarhólnum eða hvernig starfsemi innan þeirra breytist. Heimildirnar frá 18. öld lýsa mjórri og styttri húsum en þeim sem stóðu síðast á staðnum.<sup>19</sup> Með áframhaldandi fornleifarannsóknnum fæst vonandi mun ítarlegri mynd af sögu og þróun húsanna á Vesturbúðarhól.



Mynd 6. Vígfús Jónsson, fyrrum oddviti á Eyarbakka smíðaði líkan af húsunum á Vesturbúðarhól líkt og þau litu út undir lok 19. aldar. Líkanið er til sýnis við Vesturbúðarhól að sumarlagi, Fönix er lengst til vinstri á myndinni.

- 
- 14      Árni Magnússon og Páll Vídalín 1981: 83-84  
15      Rigsarkivet: 1742.  
16      Rigsarkivet: 1758  
17      ÞÍ 1774.  
18      ÞÍ 1787  
19      Ágústa Edwald 2017: 5-7

### 3. Rannsóknin

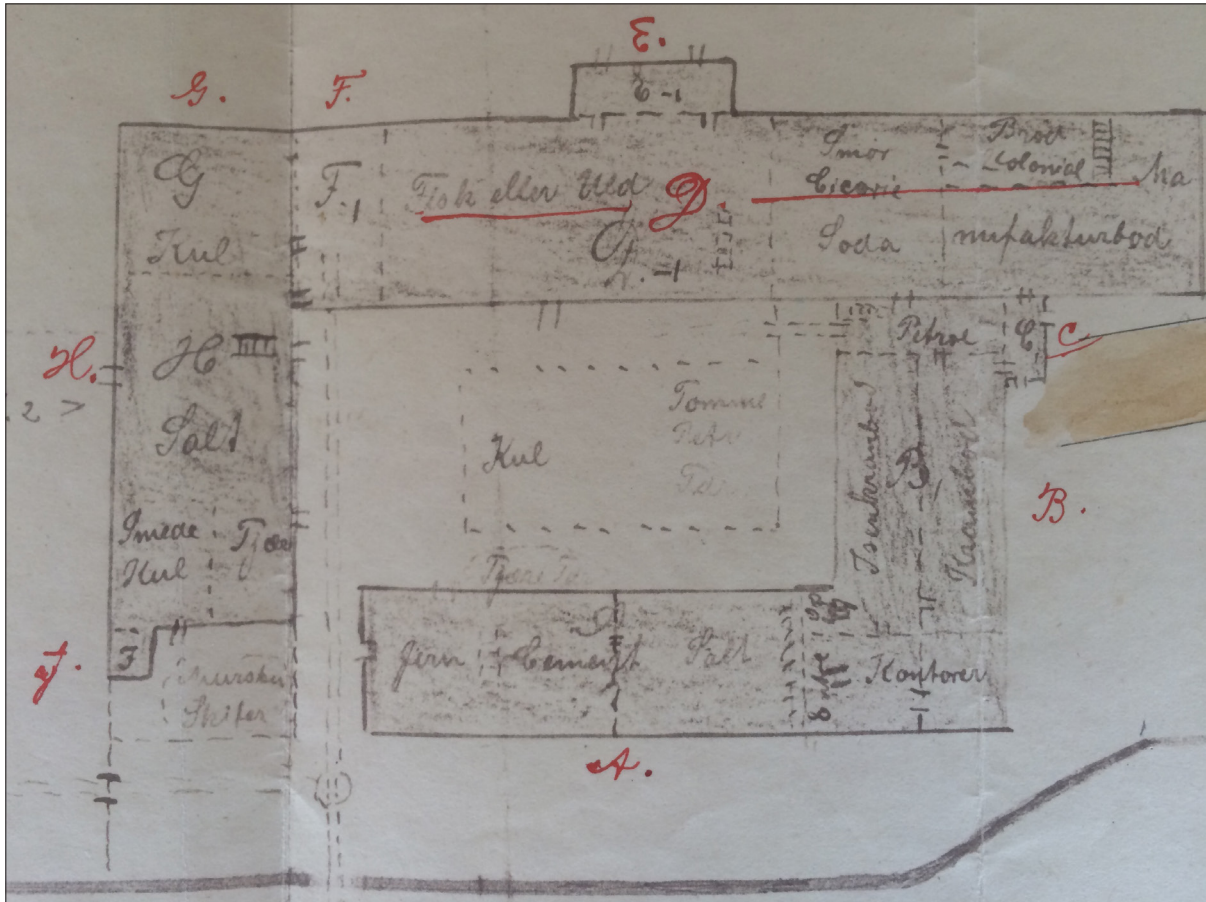
Fornleifarannsóknir á Vesturbúðarhól hófust þann 16. maí 2022 og var lokið 4. júní. Uppgriftarsvæðið var 24 x 13 m að stærð, alls um 240 fm<sup>2</sup>. Alls voru 3-5 fornleifafræðingar við störf hverju sinni meðan á rannsókninni stóð.

Haldið var áfram að grafa vestasta hús Vesturbúðarinnar en niðurstöður fyrri rannsókna<sup>20</sup> gáfu til kynna að enn væru töluverðar minjar þar undir sverði. Húsið kallaðist Fönix og var

1742	Byggingarár	Stærð (álnir)	Hlutverk
Det stoore hus	< 1738	29 3/4 x 11 1/4	Krambúð, pakkhús
Det nye huus	1734	24 x 13	Sláturhús, mörbræðsla, beykir.
Gammelt hus	1732	9 x 6	Mörbræðsla
<b>1758</b>			
Det nye Krambod	1755	18 x 13	Krambúð, íbúð
Det so kalde store huus	< 1738		Sama og 1742
Det so kalde Nye Huus	1734		Sama og 1742
Moerboden	1745	12 x 9	
<b>1774</b>			
Kramboeden	1755		Sama og 1758, nýtt þak sett 1762
Det store slagterhus	< 1738?		Líklega sama og Det store huus, 1742
Det mindre slagterhus	1734?		Líklega sama og Det nye hus 1742
Morbuden	1745		Sama og 1758, niðurnýtt af eldi
<b>1787</b>			
Kramboeden			Sama og 1758
Det ydeste Pachus		28 x 11	
Det inderste pachuus		24 x 12	
Et nyt Stokværsk Pachus	1785	26 x 20	Krambúð og pakkhús, viðbót við húsið 1755
Det Ostre Pachus	1778	20 x 13	Fór í flóði 1799

Tafla 1. Upplýsingar úr úttektum 18. aldar á húsunum á Vesturbúðarhól. Líkt og sést tóku verslunarhúsin breytingum á 18. öld, ný hús eru byggð, einhver rifin og önnur endurbyggð.

tvílyft vörugymsluhús. Samkvæmt lýsingu á notkun hússins undir lok 19. aldar voru kornvörur geymdar á efri hæðinni en niðri var tekið á móti hrognum, lýsi og fleiru sem var verslað með.<sup>21</sup> Kolageymsla var byggð við norðurgafi hússins á seinni hluta 19. aldar, nákvæmt byggingarár hennar er ekki þekkt.



Mynd 7. Árið 1912 var gerð grunnflatarteikning af verslunarhúsunum á Vesturbúðarhól. Á henni sést vel hvernig nýtingu húsanna var háttað, stigar, dyr og milliveggir. Fönix og kolageymslan sjást til vinstri á teikningunni. ©Héraðsskjalasafn Árnesinga

## Aðferðafræði

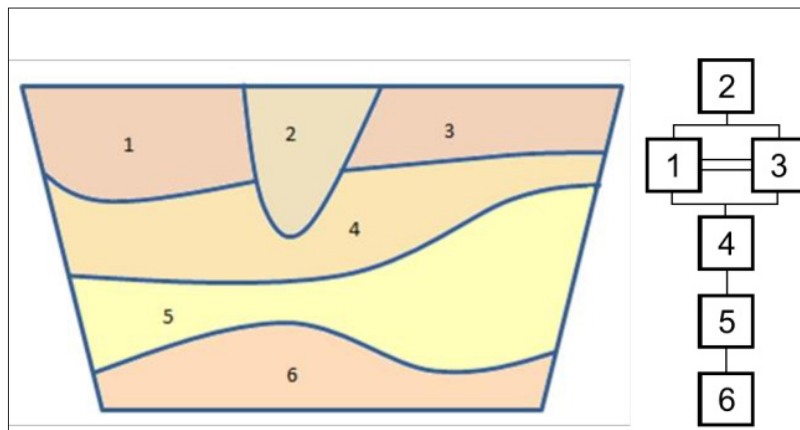
Uppgröftur og skráning mannvistarlaganna fylgir svokallaðri einingaaðferð (e. *single context recording*), sem lýst er í uppgráftarhandbók Fornleifastofnunar Íslands.<sup>22</sup> Hún felur í sér að hugsað er um hvert mannvistarlag (t.d. jarðlag, holu, gröf eða byggingahluta) á minjasvæði sem einstakan atburð (einingu) í uppbyggingu þess. Hver eining er skráð, teiknuð, hæðarmæld og ljósmynduð og fær hún númer í hlaupandi númerakerfi sem er einstakt innan þess rannsóknarsvæðis sem unnið er á. Þannig er t.d. eitt númerakerfi sem heldur utan um jarðlög og mannvirki sem hafa verið grafin upp á Vesturbúðarhól. Á meðan á uppgreftri stendur eru einingarnar færðar jafnóðum inn

21 Úttektir á húsum á Eyrarbakka frá 1742 og 1774. Ljósrit í eigu höfundar fengið frá Bygðasafni Árnesinga: Jón Pálsson 1946: 40; Vigfús Guðmundsson 1949: 186-187.

22 Lucas, Gavin 2003.



í flæðirit (e. Harris Matrix), sem heldur utan um aldursröð þeirra sem og annað samhengi þeirra á milli. Gerir flæðiritið, þeim sem grefur, kleift að halda góðri yfirsýn yfir uppbyggingu þess minjasvæðis sem unnið er á. Oft getur verið flókið að ráða í samhengi á milli mannvistarlaga og því eru einingar sem þykja eiga saman á einhvern hátt, eins t.d þær sem



Mynd 8. Single context og Harris Matrix (<https://www.semanticscholar.org/paper/The-Temporal-Dimension-in-a-4D-Archaeological-Data-Roo-Weghe/de4d-0da90c6dce4d502f43b1e6b162f4d105432a/figure/2>)

taldar eru tilheyra sama notkunarkeiði, settar saman í hóp sem fær númer úr sömu röð og einingarnar sjálfar. Þegar kemur síðan að því að lýsa niðurstöðum uppgraffar í rituðu máli er vísað í númer eininga og hópa þar sem það á við. Notast er við Harris Matrix Composer sem er forrit sérhannað til að halda utan um slík gögn. (Harrismatrixcomposer.com)

## Jarðvegssýni

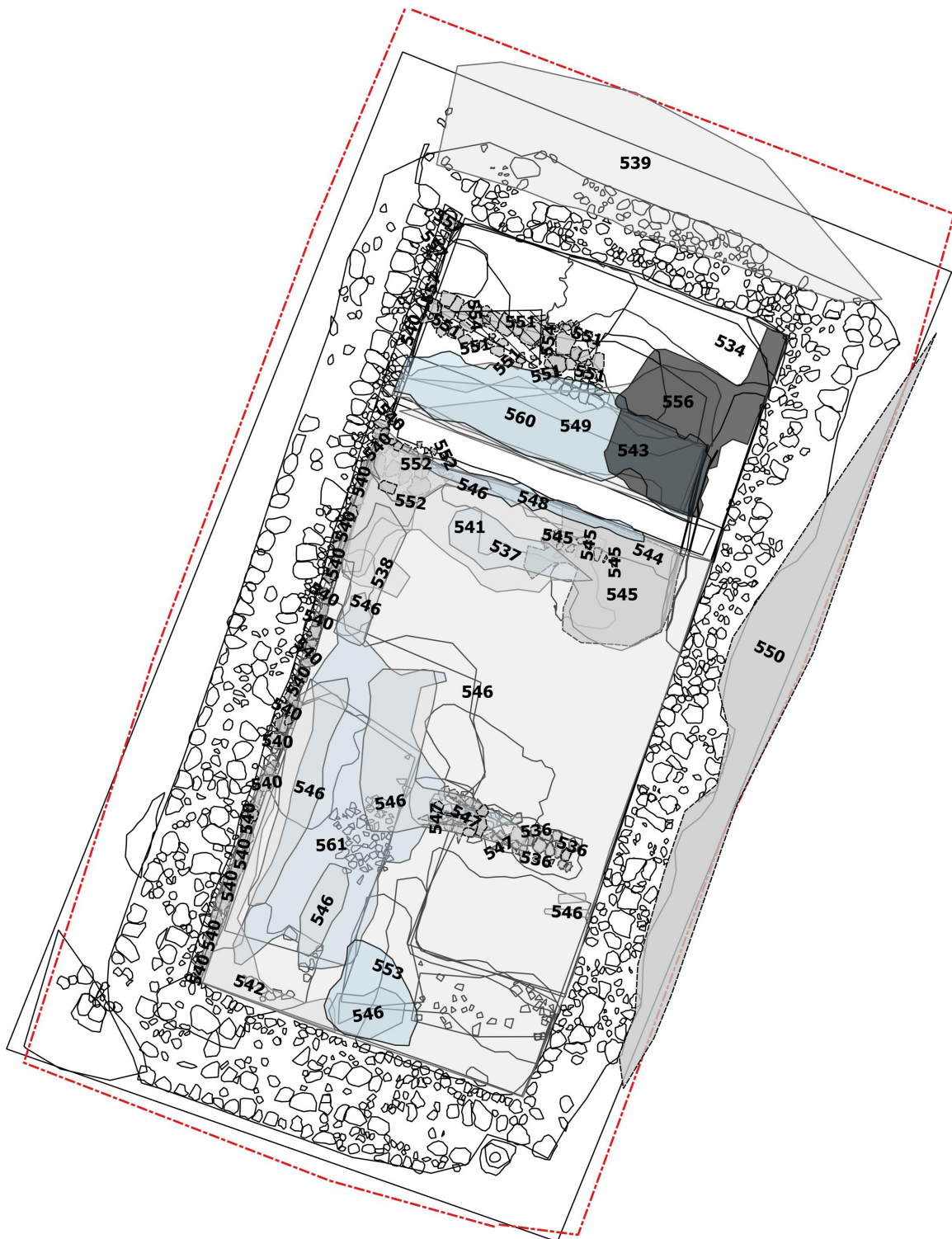
Jarðvegssýni eru tekin úr mannvistarlögum til ýmissa greininga þar sem þurfa þykir. Fá jarðvegssýnin einnig einstök númer í hlaupandi númerakerfi og eru þau númer tengd eininganúmerum þeirra mannvistarlaga sem sýnin koma úr. Veltur stærð sýnanna á því í hvaða tilgangi þau eru tekin hverju sinni. (skordýragreining, sníkjudýragreining, frjókornagreining, efnagreining, þurr- eða blautsigtun o.s.frv.).

Engin jarðvegssýni voru tekin þar sem ekki var komið niður á mannvistarlög sem gætu gefið frekari upplýsingar með sýnatöku.

## Uppgröftur

Uppgraftarsvæðið er staðsett suðaustan við Búðarstíg 19 á Eyrarbakka, 30 m norðan við sjávarsíðuna. Uppgraftarsvæðið er tæplega 240 fm<sup>2</sup> stórt, alls um 24 x 13 m og tekur mið af stærð Fönix, hússins sem byrjað var grafa upp árið 2021. Uppgraftarsvæðið var stækkað um 0,5 m til norðurs og byrjað að rannsaka kolageymslu sem þar var byggð á seinni hluta 19. aldar. Könnunarskurður [532] var tekin þvert í gegnum húsið árið 2021 og samkvæmt jarðvegssniðum voru um 0,3 - 0,4 m eftir af mannvistarlögum inni húsinu. Ætlunin var að fullgrafa húsið í ár en ekki náðist að gera það sökum mikils umfangs. Eldri byggingarstig hússins eru komin í ljós, vestur- og norðurhlið annars hús sjást inni í Fönix. Eins er mögulega annað byggingarstig í

norðausturhorni. Þessi mannvistarlög eru sýnd skástrikuð á mynd 9. Ekki var lokið við að grafa niður fyrir veggina og ekki staðfest hvort um fleiri en eitt byggingarstig er að ræða enn sem komið er þrátt fyrir að það sé afar líklegt.



Mynd 9. Yfirlitsmynd af uppgriftarsvæðinu með einingum. Allar mannvistarleifar sem voru grafnar fram árið 2022 sjást á kotinu, auk veggja [533].

Yfirborðslag [550]

Eitt jarðlag [550] var grafið utan við bygginguna, austan við vegg [529]. Það er samtíða lagi [500] frekar en [001] sem bæði voru grafin árið 2021. Það er líklega einnig samtíða lagi [539] sem er inni í kolageymslunni. Lagið er hluti af niðurrifi byggingarinnar og er inni í porti húsanna sem verður grafið síðar.

Undirstöður veggja [540 og 557], skurður [535] og þverbitar [536 og 547]

Grjóthleðsla [540] tilheyrir vegg [528] og er innsta hleðsla í vesturhluta hússins, sjá mynd 10. Líklega er þetta viðbót eða styrking á veggnum, jarðlög inni í húsinu liggja undir hleðslunni en grjótið að utan nær lengra niður. Steinar [554] eru nyrst í húsinu og eru allstórir steinar í röð, þetta er innsta hleðslan í veggjum og sandur inn á milli. Innan hússins og undir hleðslu [540] er steinaröð [557] sem liggur austar og neðar, í norðvesturhorni hússins. Sandurinn kemur niður á lag sem fer undir steina [557] en nánar er fjall um þetta síðar í kaflanum. Á milli þessara laga er skeljasandur/foksandur. Eldri byggingarstig sjást undir steinaröðinni í norðvesturhorni hússins en hafa ekki verið rannsökuð. Vesturveggurinn er því misgamall og byggður í nokkrum stigum. Svo virðist sem hlaðið hafi verið framan við hann og innan hússins a.m.k. tvisvar.



Mynd 10. Hleðsla [540] sést innan hússins, fast við vegginn.



Mynd 11. Skurður [535], eftir að fylling [527] var fjarlægð. Veggurinn er ofan í austurhluta skurðsins.

Tilgangurinn var eflaust að styrkja vegginn.

Skurður [535] er innan hússins, við austurvegg [529] en grafið hefur verið fyrir undirstöðum hans, sjá mynd 11. Fylling [527] er ofan í skurðinum og er einsleitur sandur. Grjótið í austurvegg [529] var sett í austurhluta skurðsins og einungs helmingurinn grafinn upp enn sem komið

er. Skurðurinn sést aðeins sem lína vestan við vegginn og er fremur aflíðandi með flatan botn.

Grjótlög [536] og [547] gætu verið þverbitar í suðausturhluta hússins. Lag [536] er austar og nær húsinu en bæði lögin eru undir sandi [546]. Um 20 steinar eru í hvoru lagi, þeir eru stærri í lagi [547] sem gæti bent til þess að þar hafi verið burðarsteinn.



Mynd 12. Þverbiti [536].



Mynd 13. Þverbiti [547].

Fyllingar [537, 538, 541, 543, 544, 545, 546, 548, 549, 551, 553, 556, 559, 560 og 561]

Jarðlögin innan hússins eru öll mismunandi sandlög, ýmist hreinn sandur með gripum eða blandaðri jarðlög. Þessi sand- og grjótlög sem virðast verða fyllingar tengjast öll niðurrifi hússins. Í þessum lögum var mikið af fremur smáu hraungrýti og það líklega tilkomið eftir að húsið var rífið. Grunnur hússins hefur verið fylltur með grjóti og blönduðum sandi. Mikil blöndun jarðlaga er því óhjákvæmileg og bera öll þessi jarðlög því vitni. Fyllingin innan hússins var nokkur misblönduð sand- og grjótlög [537], [538], [541], [548] [549], [551], [553], [556], [559], [560] og [561].

Járnrik, hörð og þunn lög liggja ofan á litlum steinum [549/555] inni í húsinu og eru fylling. Lögin eru í norðurhluta hússins og meðfram vesturvegg. Lítil moldar- og sandlinsa [545]



Mynd 14. Jarðlög [543-544] eru járnrik og mynduðu járnþönnu innan norðurhluta Fönix. Könnunarskurður [532] skar þau í sundur líkt og hér sést.

með grjóti er vestast í lagi [544]. Hún liggur upp að könnunarskurði [532] og sker hann lagið. Þetta er brúnt/svart lag með mold og sandi en mun minna af mold en í laginu ofan á lagi [544]. Í því var steinaröð sem þetta jarðlag fór undir og því þurfti að skipta laginu upp í [544] og [545], annars voru þau svipuð, sjá mynd 14. Jarðlag [543] er norðan við könnunarskurðinn en um sama lag og [544] er að ræða.

Fylling [538] er innan hússins, upp við

vegg [528]. Fyllingin er skorin af könnunarskurði [532] til norðurs og óljós mörk eru til suðurs. Fyllingin var undir járnþönnu [543/544] og liggur ofan á steinum [552] sem tilheyra líklega eldra byggingarstigi.

Jarðlag [546] er blandað sandlag sem nær yfir alla bygginguna nema nyrsta hlutann, sjá mynd 15. Mikið af gripum eru í laginu og ljóst að um fyllingu er að ræða. Lagið mjög misþykkt en er einna þynnst í suðausturhorni hússins. Það lá upp að veggjum [528] og [529] og ofan á hleðslum [555 og 552] sem tilheyra eldra byggingarstigi.



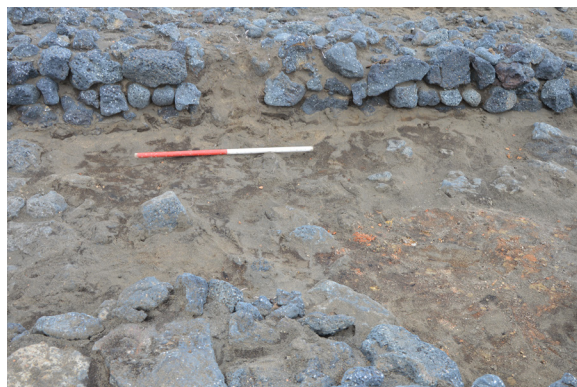
Mynd 15. Sandur [546] var innan hússins alls nema til norðurs.

### Foksandur [534 og 542]

Tvö áfokslög voru grafin burtu innan hússins en heinn sandur hefur fokið yfir grjótfyllinguna. Foksandur [534] er nyrst innan hússins, upp við vegg [531]. Þetta er svartur einsleitur sandur, undir lagi [509] og er yfir steinum sem líklega tilheyra eldra byggingarstigi og hafa ekki verið rannsakaðir enn sem komið er. Sandur [542] liggur meðfram austurvegg að suðurvegg og er nánast L-laga. Þetta er svartur sandur en inn á milli eru flákar blandaðir skeljasandi. Sandurinn er þynnstur til norðurs ca. 2 cm og þykkastur til suðurs ca. 5 cm.



Mynd 16. Foksandur [542] var innan hússins, í suðausturhorni þess.



Mynd 17. Foksandur [534] var upp við vesturvegg hússins, að innan.

### Kolageymsla [539 og 558]

Á seinni hluta 19. aldar var byggð kolageymsla norðan við Fönix. Hún sést á ljósmyndum af húsinu og er fremur um skýli en eiginlega byggingu að ræða. Yfirborðið [001] var grafið 2021 en svæðið



Mynd 18. Fylling [539] er innan kolageymslunnar.

var stækkað til norðurs til að það næði yfir alla kolageymsluna. Jarðlag [539] kom undan því, sjá mynd 18. Þetta er grýtt og sendið lag inni í kolageymslunni og mörkin eru óljós til norðurs og austurs. Það tengist án efa niðurrifi húsanna og er fylling. Til vesturs afmarkar veggur [528] kolageymsluna og veggur [531] til suðurs. Þetta lag sameinaðist lagi [500] sem var grafið árið 2021 inni í húsinu.

Jarðlag [558] er undir [539] og var ekki fullgrafið. Skilin á milli jarðlaganna eru óskýr, grjótið er aðeins smærra og meiri sandur í neðra laginu, annars eru þau eins. Lagið verður fullgrafið sumarið 2023.

Eldri undirstöður [552] og [557]

Steinar [552] eru um það bil 10 talsins og eru hluti af eldri vegg, líklega annarri byggingu.



Mynd 19. Hleðsla [557] sést undir hleðslu [540], skeljasandur er á milli þeirra.

Steinarnir eru innan hússins, sunnan við könnunarskurð [532] og við vegg [528]. Stórir steinar eru undir laginu en þeir hafa ekki verið grafnir burtu. Líkt og áður var minnst á eru vísbendingar um eldri byggingarstig norðarlega í húsinu og veggir þar byggðir í nokkrum stigum. Að auki sést móaska fara þar undir veggina. Móaskan hefur ekki verið grafin, hún fer undir vegg [528]. Lagið er þykkast til norðurs en þynnst til suðurs.

Innan hússins og undir hleðslu [540] er steinaröð [557] sem liggur austar og neðar, í norðvesturhorni hússins. Sandurinn kemur niður á lag sem fer undir steina [557], sjá mynd 19. Á milli þessara laga er skeljasandur/foksandur. Eldri byggingarstig sjást undir steinaröðinni í norðvesturhorni hússins en hafa ekki verið rannsökuð.

Gripir

Gripir sem finnast við uppgröft eru mikilvægur gagnaflokkur þar sem þeir geta m.a. gefið góða vísbendingu um aldur mannvistarlaga eða hlutverk bygginga. Eru þeir einnig allir númeraðir

í hlaupandi númerakerfi. Ekki finnast allir gripir í samhengi, þar sem sumir koma fram við hreinsun á uppgraftarsvæði en þegar vitað er úr hvaða mannvistarlögum gripir koma, eru eininganúmer mannvistarlaganna hengd við gripanúmerin og fylgja þau gripunum gegnum allt úrvinnsluferlið.<sup>23</sup>

Alls var skráður 1944 fundur undir 261 fundanúmerum við rannsókn á Vesturbúðarhól árið 2022. Fjöldi funda er töluvert færri en við rannsóknina árið 2021 en þá voru skráðir 3331 fundir á 357 fundanúmerum. Þó skal nefna að tekin var ákvörðun um að hirða aðeins hluta þeirra múrsteinsbrota sem fundust en nánar verður vikið að því síðar. Í gripasafninu eru gripir frá 18. öld fram á 20. öld, líkt fyrri ár,<sup>24</sup> en stærra hlutfall gripanna er þó frá fyrri hluta tímabilsins.

Varðveisla gripa er nokkuð mismunandi. Glergripir eru almennt ágætlega varðveittir en elstu glergripirnir hafa margir nokkuð veðrað yfirborð. Leirgripir eru sömuleiðis í góðu ásigkomulagi, en múrsteinar þó margir mjög auðmuldir. Málmgripir eru flestir mjög tærðir og er járn einkum hulið þykkum ryðhjúp, enda er uppgraftarsvæðið nærri fjöru og selta og raki því mikill. Varðveisla beina er ágæt, en lítið er um aðrar lífrænar leifar sem bendir til slæmrar varðveislu.

### *Málmur: Járn*

Járngríp voru alls 329, skráðir á 59 fundanúmer. Langflestir gripanna voru naglar, eða 231 talsins. Í mörgum tilvikum er sú greining þó ekki alveg örugg þar sem járngrípirnir voru margir mjög tærðir og form þeirra óljóst vegna þykkis sandblandaðs ryðhjúps. Í nokkrum jarðlögum voru gripirnir þó almennt í betra ástandi, einkum í yfirborðslagi [001] og hrun/foklagi [500] en þau voru grafin 2021. Einnig mátti sjá blöndu af betur og verr varðveittum gripum í lögum [533] og [558] sem líkast til tilheyra bæði niðurrifi bygginganna. Meðal annarra járngrípa sem hægt var að greina til tegundar voru skrúfbolti <2022-12-533>, ró <2022-12-530> skinnur <2022-12-530 og -532>, hluti af dós <2022-12-532>, og nokkur brot úr virkaðli <2022-12-600>, en nokkur fjöldi slíkra brota, líklega úr sama kaðli, fannst í sama lagi sumarið 2021. Einnig fannst um 2,5 m löng járnkeðja <2022-12-617> í lagi [558] í kolageymslu.

### *Koparblanda*

Gripir úr koparblöndu voru alls 16, skráðir á 12 fundanúmer. Þar af voru tveir hnappar <2022-12-426> og <2022-12-430> og þrjár tölur <2022-12-431> og <2022-12-432>.

Ein möguleg mynt <2022-12-428> fannst við uppgröftinn, en hún er of máð til að hægt sé að greina á henni áletrun. Árið 2021 fundust fjórar myntir af sömu stærð. Hægt var að greina eina þeirra <2021-58-201> að hluta og var hún danskur skildingur, líklega frá um 1682-1784.

23 Lucas, Gavin 2003.

24 Ágústa Edwald 2017; Lilja B. Pálsdóttir og Ragnheiður Gló Gylfadóttir 2021; Ragnheiður Gló Gylfadóttir 2022, 19.

Stærsti gripurinn var tappi <2022-12-422>, um 9,2 cm á lengd, líklega úr tunnu. Meðal annarra gripa sem fundust voru tituprjónn <2022-12-423>, pinnar og naglar <2022-12-424>, <2022-12-429> og <2022-12-425>, og festing <2022-12-675>.



Mynd 19. Tappi 2022-12-422 tilheyrði líklega tunnu.



Mynd 20. Tituprjónn 2022-12-423.

### *Samsett efni*

Að auki fannst ein brotin glóþráðarpera <2022-12-673>.

### Leir

#### *Leirker og krítarpípur*

Alls fundust 141 leirkerbrot úr ílátum skráð á 29 fundanúmer. Krítarpípubrot voru 221 talsins, skráð á 33 fundanúmer. Samanlagt eru þetta 62 fundanúmer með 362 brotum. Gavin Lucas sá um greiningu á leirkerjum og krítarpípum og má lesa nánari umfjöllun um það í viðauka V hér aftar. Leirkerin voru almennt frá um 1750-1850 en krítarpípur almennt frá seinni hluta 18. aldar og mögulega fram á fyrri hluta 19. aldar.



Mynd 21. Leggir af nokkrum krítarpípunum sem grafnir voru upp 2022.



Mynd 22. Nokkur leirker sem fundust árið 2022.



### *Múrsteinar*

Öll múrsteinsbrot sem fundust voru vigtuð en hluta þeirra síðan fargað. Múrsteinsbrot voru skráð á 33 gripanúmer og vógu alls 22,84 kg. Aðeins var slegið tölu á þau brot sem hirt voru og voru þau 37 talsins. Múrsteinarnir voru í ýmsum litum, flestir ljós- yfir í dökkrauðir eða gulir. Einn heill gulur múrsteinn fannst <2022-12-433> og tvö önnur brot með fulla breidd <2022-12-440> og <2022-12-525>, en almennt voru brotin flest lítil, undir 3 cm á lengd.

### *Annar brenndur leir*

Það fundust 18 önnur brot af brenndum leir, skráð á sjö gripanúmer, líklega brot af þakskífum eða annars konar flísum.

### Gler

Alls voru 223 brot af ílátum skráð á 34 fundanúmer og 247 brot af rúðugleri skráð á 24 fundanúmer. Að auki fannst ein mjó glerpípa <2022-12-625>, mögulega hluti af kvikasilfurshitamæli. Gavin Lucas sá um greiningu á glerinu og má lesa nánari umfjöllun um það í viðauka V. Glerið var einkum frá seinni hluta 18. aldar til fyrri hluta 19. aldar en nokkrir gripir voru þó frá 20. öld.



Mynd 23. Flöskuháls 2022-12-388.

### Lífræn efni

#### *Viður*

Níu viðarbrot fundust við rannsóknina, skráð á þrjú fundanúmer. Hlutverk þeirra er ekki ljóst en að mestu er um að ræða lítil brot.

#### *Textill*

Einn gripur sem flokka má undir textíl fannst við rannsóknina og voru það tveir þræðir hnýttir saman <2022-12-555>. Þræðirnir eru líklega úr hampi.

### *Bein*

Dýrabein voru 457 talsins og skráð á 41 fundanúmer. Beinín eru 3,1 kg á þyngd. Beinín hafa ekki verið greind til tegunda en um er að ræða spendýra-, fiski- og fuglabein. Þau eru líkast til að mestu matarleifar eða úrgangur úr sláturhúsi sem starfrækt var vestan við Fönix. Einn gripur úr unnu hvalbeini fannst við rannsóknina, líklega brot af höglidum <2022-12-676>.

Steinn og byggingarefni

### *Steinn*

Steingripir voru alls 75, skráðir á 40 fundanúmer. Þar af voru 16 brýni úr innfluttu flögubergi, líklega norsku. Brýni sem fundust við rannsóknina 2021 voru öll í suðausturhorni hússins. Þetta ár voru brýnin dreifðari um uppgraftarsvæðið, en þó var stærstur hluti þeirra, tíu brot, í suðurhelmingi hússins. Líkt og fyrri ár eru brýnin óunnin að mestu. Einnig fundust fjögur brot af þakskífum úr skífubergi, 13 brot af asbestflísum og níu tinnubrot. Aðrir steingripir voru aðfluttir smásteinar, þar af tveir flatir steinar <2022-12-409> og <2022-12-493> sem mögulega hafa getað verið notaðir sem spilapeningar.

### *Byggingarefni*

Tólf gripir falla undir byggingarefni, skráðir á fimm fundanúmer. Þar af eru tíu brot af steypu eða múr og tveir kalkmolar.

### *Gjall og kol*

Tveir gjallmolar fundust 2022, skráðir á jafnmörg gripanúmer. Viðarkol voru sex talsins, skráð á þrjú gripanúmer. Steinkol voru mun fleiri, 137 talsins og um 570 g, skráð á 13 gripanúmer. Stærstur hluti kolanna, 97 brot eða um 500 g, fundust í yfirborðslögum eða lögum tengdum niðurrífi byggingarinnar.

Plast og gerviefni

Gripir úr plasti og gerviefnum voru 12 talsins, skráðir á 7 fundanúmer. Meðal gripa voru umbúðir, s.s. af Bragakaffi, Flórídana appelsínusafa og Paló hálstöflum, brot af vínylplötu og bútar af netagarni. Gripirnir fundust allir í yfirborðslagi [001] eða í niðurríflagi [558] í kolageymslu.

#### 4. Niðurstöður

Rannsóknarsvæðið sumarið 2022 var 23 x 13 m að stærð, alls um 240 fm<sup>2</sup>. Það afmarkast við vestasta húsið á svæðinu, Fönix, auk þess sem byrjað var að grafa kolageymslu norðan við húsið. Hún var að öllum líkindum byggð um miðja 19. öld. Líkt og rannsóknir ársins 2021 sýndu fram á hefur grunnur hússins verið fylltur af sandi og grjóti eftir að það var rífið. Flest jarðlögin voru hreyfð og samanstóðu af blönduðum sandlögum og grjóti. Fyrstu niðurstöður uppgrافتarins benda til að undirstöður hússins séu frá 18. öld, sé horft til þeirra gripa sem hafa fundist. Flest mannvistarlögin tengjast annars vegar byggingu hússins, þ.e. hlaðnir útveggir og niðurgröftur við gerð þeirra, grjótlög undir gólfi og hins vegar niðurrífi þess.

Einungis var grafið niður á veggri hússins en sterkar vísbendingar eru um fleiri byggingarstig. Í norðurhluta hússins sem og til vesturs fundust aðrir veggir, hleðslur auk móösku- og viðarkolalaga. Móaskan fer undir vesturvegg hússins og allt bendir til þess að um eldri byggingarstig sé að ræða. Þetta verður skoðað betur þegar veggirnir verða fjarlægðir. Einnig var hafist handa við að grafa kolageymslu við norðurgaff hússins upp, hún verður klárud sumarið 2023

Alls voru skráðir 1944 fundir undir 261 fundanúmeri við rannsókn á Vesturbúðarhól árið 2022. Í gripasafninu eru gripir frá seinni hluta 18. öld fram á 20. öld, líkt fyrri ár, en stærra hlutfall gripanna er þó frá fyrri hluta tímabilsins. Gripir frá ólíkum tímum eru enn að finnast í sömu jarðlögum sem ber vitni um mikla blöndum vegna niðurrífs húsanna en einnig þess hversu sendið svæðið er. Þó að aðeins hafi verið unnin grunngreining á gripasafninu, þá hefur strax komið í ljós að gripasafnið sem fundist hefur í Vesturbúðinni bíður upp á mikla rannsóknarmöguleika. T.d. væri hægt kortleggja tengsl Vesturbúðarinnar bæði innanlands og utan. Gripir frá tímum einokunarverslunarinnar og á Vesturbúðarhól geta sýnt okkur hvert fólk fór, við hverja var verslað og hvað flutt inn til landsins. Eins er hægt að tengja uppgröftinn á Vesturbúðarhól við aðrar rannsóknir frá sama tíma líkt og rannsóknir á Snæfellsnesi og Skálholti.

## Heimildir

Ágústa Edwald. 2017. *Vesturbúðahóll á Eyrarbakka. Jarðsjármælingar og könnunaruppgröftur*. Reykjavík: Háskóli Íslands.

Ágústa Edwald. 2019. „Könnunarrannsókn á Vesturbúðahól á Eyrarbakka.“ *Árbók Hins íslenska fornleifafélags* 2019, bls. 85-106.

Capelle, Thorsten. 1982. *Untersuchungen auf dem mittelalterlichen Handelsplatz Gautavík, Island*. Köln: Rheinland Verlag.

Graham, Mark. 2017. *Report on Geophysical Survey. Vesturbúðarhóll, Eyrarbakki, Iceland. Coordinates (ISN93) A393867-N375262*. Grampus Heritage and Training Ltd. Bretland.

Guðmundur Þórarinnsson. 1997. *Eyrarbyggðar. Örnefni. Örnefnaskrá Guðmundar Þórarinnssonar frá 1955 með viðbótum Sigurðar Andersen*. Eyrarbakki: Sjóminjasafnið á Eyrarbakka.

Helgi Þorláksson. 2017. *Frá landnámi til einokunar, 21–206 (1.bindi). Líftaug Landsins: Saga íslenskrar utanlandsverslunar 900–2010*. Ritstjóri: Reykjavík: Háskóli Íslands og Skrudda.

Jakob Orri Jónsson. 2022. *Pots, Pipes and Plates : An Archaeology of Consumption in 17th and 18th Century Iceland*. Phd ritgerð við Háskóla Íslands. <https://hdl.handle.net/20.500.11815/2847>

*Jarðabók Árna Magnússonar og Páls Vídalín III. Árnessýsla*. 1981. Reykjavík: Sögufélag.

Jón J. Aðils. 1919. *Einokunarverslun Dana á Íslandi 1606–1787*. Reykjavík: Verslunarráð Íslands.

Jón Pálsson. 1946. *Austantórir II*. Guðni Jónsson bjó til prentunar. Reykjavík: Víkingsútgáfan.

Lilja Árnadóttir. 1989. *Eyrarbakki. Húsakönnun*. Reykjavík: Þjóðminjasafn Íslands.

Lilja B. Pálsdóttir og Howell Roberts. 2007. *Excavations at Gásir 2006: An interim report/ framvinduskýrsla. FS355-010710*. Reykjavík: Minjasafnið á Akureyri og Fornleifastofnun Íslands.

Lilja B. Pálsdóttir og Hulda Björk Guðmundsdóttir. *Hafnarstræti 18 í Reykjavík. Framkvæmdarannsókn*. FS743-18491. Reykjavík: Fornleifastofnun Íslands.

Lilja B. Pálsdóttir og Ragnheiður Gló Gylfadóttir. 2021. *Vesturbúðarhóll á Eyrarbakka: Undirbúningsrannsókn árið 2019*. FS816-17251. Reykjavík: Fornleifastofnun Íslands.

Lucas, Gavin. 2003. *Archaeological field manual*. Reykjavík: Fornleifastofnun Íslands.

Lucas, Gavin, Jakob Orri Jónsson & Kevin Martin. 2021. „Pots for socks. Commodity itineraries in the North Atlantic during the 17th and 18th centuries.“ *Post-Medieval Archaeology*, 55:2, 194-210, DOI: 10.1080/00794236.2021.1966244

Magnús Þorkelsson. 1984. „Búðasandur – Maríuhöfn?: Gömul höfn í Laxárvogi.“ *Útivist 10: ársrit Útivistar*, bls. 103–116.

Margrét Hrönn Hallmundsdóttir og Guðlaug Vilbogadóttir. 2015. *Fornleifaskráning vegna breytinga á deiliskipulagi á Eyrarbakka*. NV nr. 6-16. Bolungarvík: Náttúrustofa Vestfjarða.

Martin, Kevin. 2021. *Uncovering the Archaeology of the Danish Trade Monopoly in Iceland (1602–1787): Merchant Ships and Trade Ports*. Phd ritgerð við Háskóla Íslands. <https://hdl.handle.net/20.500.11815/2967>

Ragnheiður Gló Gylfadóttir og Lilja Laufey Davíðsdóttir. 2022. *Vesturbúðarhöll á Eyrarbakka: Saga verslunar og utanríkisviðskipta. Fornleifarannsókn árið 2021 – 2. áfangi*. FS870-17252. Reykjavík: Fornleifastofnun Íslands.

Ragnheiður Traustadóttir. 2018. „Kolkuós in the north of Iceland: a harbor site and trading place in the Viking age to the medieval period.“ *Gruel, bread, ale and fish: changes in the material culture related to food production on the North Atlantic 800–1300 AD*. *Kaupmannahöfn: Nationalmuseet.*, bls. 119–135.

*Safn til sögu Íslands og íslenskra bókmenta að fornu og nýju I*. 1856. Gefið út af Hinu íslenska bókmenntafélagi. Kaupmannahöfn: S.L. Möller.

Vigfús Guðmundsson. 1945. *Saga Eyrarbakka. I*. Reykjavík: Víkingsútgáfan.

Vigfús Guðmundsson. 1949. *Saga Eyrarbakka. II*. Reykjavík: Víkingsútgáfan.

Þorvaldur Thoroddsen. 1919. *Lýsing Íslands I*. Reykjavík: Sjóður Þorvaldar Thoroddsen.

*Óútgefnar heimildir:*

Héraðsskjalasafn Árnesinga. HérÁrn: 2010/9 J.R.B. Lefolli og Einarshöfn h/f. Kort, teikningar o.fl. A/1–1-2.

Hildur Gestdóttir. 2022. *Bragðavellir á Húsavík (202209-0013) – óútgefn samantekt um fornleifarannsókn*.

Rigsarkivet Kaupmannahöfn. SA: Virðingargjörðir 1742, 1758 og 1774. Afrit í fórum höfundar komin frá Hrefnu Róbertsdóttur 15.3.1993 og 17.1.1995 með endurritun á virðingargjörðunum 1742 og 1774. (Rigsarkivet: Rentekammeret - Taksations- og vurderingsforretninger over handelshuse og inventarier i Islands havne (1774 - 1774) – 373.117)

Þjóðskjalasafn Íslands, Johansen og Co. 1847–1868 og Lefolliverslun 1870–1915.

## Viðauki I: Einingaskrá

Unit	Area	Type	Description
534	C	D	Svartur, einsleitur sandur.
535	C	C	Cut fyrir vegg [529]. Fylling [527] ofan í
536	C	S	Hleðsla, mögulega þverbiti
537	C	D	Sandur og steinar sunnan við [532]
538	C	D	Moldarlinsa upp við [528]
539	C	D	Steinafylling inni í kolageymslu
540	C	S	Grjóthleðsla upp við vegg [528], innan í húsi
541	C	D	Blandað sandlag ofan á járnþönnu, sunnan við (532)
542	C	D	Svartur sandur upp við suðvestur vegg
543	C	D	“Járnpanna”, rauðleitt í norðurhl. húss, skorið N megin af [532]
544	C	D	“Járnpanna”, rauðleitt í norðurhl. húss, skorið S megin af [532]
545	C	D	Blandað sandlag með röð af steinum.
546	C	D	Blandaður sandur innan Fönix
547	C	D	Hleðsla/stétt? Í S-enda húss
548	C	D	Sunnan megin - rönd af steinum í sand jarðlagi. Sama og [549]
549	C	D	Norðan megin - safn af litlum steinum í sand jarðlagi. Sama og [548]
550	C	D	Yfirborðslag /hreinsun upp við austurvegg, líklega sama og [500]
551	C	D	Hleðslulag í norðvesturhorni undir lagi [549]
552	C	D	Hleðsla við V-vegg
553	C	D	Steinalag við suðurvegg
554	C	D	Steinar í hleðslu í N-enda húss, við [528]
555	C	G	[549] + [551] + [554] hleðsla í N-enda
556	C	D	Blandað kola-, sandlag með smá móösku
557	C	S	Hleðsla í N-enda V-veggja
558	C	D	(Kolageymsla) vesturhluti, að innan
559	C	D	Hrun í SV-horni
560	C	D	Blandað sandlag ofan á járnþönnu
561	C	D	Smá grýti í blönduðum sandi

## Viðauki II: Fundaskrá

Fundanúmer	Eining	Efni	Efni (undir-flokkur)	Lýsing	Fjöldi
2022-12-358	527	Leir	Krítarpípa	Krítarpípubrot, níu leggir	9
2022-12-359	532	Leir	Krítarpípa	Krítarpípubrot, tveir leggir.	2
2022-12-360	545	Leir	Krítarpípa	Krítarpípubrot, átta leggir. Eitt brot merkt „:BOE:“.	8
2022-12-361	542	Leir	Krítarpípa	Krítarpípubrot, leggur.	1
2022-12-362	534	Leir	Krítarpípa	Krítarpípubrot, tveir leggir.	2
2022-12-363	536	Leir	Krítarpípa	Krítarpípubrot, hluti af haus.	1
2022-12-364	Lausa-fundur	Leir	Krítarpípa	Krítarpípubrot, þrjú leggir. Eitt brot skreytt með rákum og hringjum.	3
2022-12-365	540	Leir	Krítarpípa	Krítarpípubrot, fimm leggir. Eitt brot skreytt með sikk-sakk munstri og merkt „CHRISTH:“. Gert af Severin Ferslew í Christianshavn, Danmörku, 1758-1764.	5
2022-12-366	527	Leir	Krítarpípa	Krítarpípubrot, leggur. Skreyttur með hringjum og línunum.	1
2022-12-367	509	Leir	Krítarpípa	Krítarpípubrot, tveir leggir. Annað brotið skreytt með skástrikum.	2
2022-12-368	543	Leir	Krítarpípa	Krítarpípubrot, tveir leggir og hluti af haus.	2
2022-12-369	Hreinsun	Leir	Krítarpípa	Krítarpípubrot, 13 leggir, 3 brot af haus, einn heill haus.	18
2022-12-370	541	Leir	Krítarpípa	Krítarpípubrot, 11 leggir. Eitt brot skreytt með línunum og misstórum hringjum.	11
2022-12-371	533	Leir	Krítarpípa	Krítarpípubrot, 11 leggir. Eitt brot skreytt með sikk-sakk munstri með áletrun „...ERSLEW“ og „CHRISTH:“. Gert af Severin Ferslew í Christianshavn, Danmörku, 1758-1764.	11

2022-12-372	546	Leir	Krítarpípa	Krítarpípubrot, 34 leggir og 5 brot of hausum. Eitt leggjabrot skreytt með litlum skorum (milling). Annað skreytt með sikk-sakk munstri með áletrun „...SLE...“ og „...HRISTH:“. Gert af Severin Ferslew í Christianshavn, Danmörku, 1758-1764. Þriðja, mjög sótugt, skreytt með tveimur röðum af skorum (e. milling) og illesanleg áletrun „...T:GR[E?]...“ að ofan og „...[I?]N·GOU[D?]...“ Líklega gerð í Gouda, Hollandi. Tvö hausbrot með hæl, það hærra 3,7 cm. Stærri brotið er merkt með skjaldarmerki Gouda-borgar með S fyrir ofan á hlið hæls (notað frá 1739) og konu með hatt (boutwijfje) undir hæl (notað til 1759). S ofan við skjaldarmerki markar pípu af lakari gerð (slegte). Minna brotið er einnig merkt með skjaldarmerki Gouda-borgar og L krýndu kórónu undir hæl (notað 1726-1930). Tvö hausbrot af brún skreytt með litlum skorum (e. milling).	39
2022-12-373	527	Leir	Ílát	Fjögur leirkersbrot, leifar af glerjungi á þremur brotum A.m.k. 3 ílát.	4
2022-12-374	532	Leir	Ílát	Fjögur leirkersbrot, leifar af glerjungi á fjórum brotum A.m.k. 3 ílát.	4
2022-12-375	533	Leir	Ílát	Sjö leirkersbrot, leifar af glerjungi á öllum brotum. Eitt brot í laginu eins og tappi/handfang. A.m.k. 5 ílát.	7
2022-12-376	527	Leir	Ílát	Leirkersbrot, leifar af glerjungi á báðum hliðum.	1
2022-12-377	544	Leir	Ílát	Tvö leirkersbrot, leifar af glerjungi á báðum brotum	2
2022-12-378	538	Leir	Ílát	Leirkersbrot, leifar af glerjungi á báðum hliðum.	1
2022-12-379	543	Leir	Ílát	Fimm leirkersbrot, leifar af glerjungi á öllum brotum. A.m.k. 4 ílát.	5
2022-12-380	Hreinsun	Leir	Ílát	15 leirkersbrot, leifar af glerjungi á öllum brotum. A.m.k. 10 ílát.	15
2022-12-381	509	Leir	Ílát	Leirkersbrot, leifar af glerjungi á annarri hliðinni, rákur á hinni	1
2022-12-382	540	Leir	Ílát	Fimm leirkersbrot, leifar af glerjungi á öllum brotum. A.m.k. 2 ílát.	5
2022-12-383	546	Leir	Ílát	11 leirkersbrot, leifar af glerjungi á öllum brotum. Eitt brotið er greinilegur botn. A.m.k. 6 ílát.	11
2022-12-384	541	Leir	Ílát	19 leirkersbrot, leifar af glerjungi á öllum brotum. A.m.k. 4 ílát.	19



2022-12-385	545	Leir	Ílát	Tvö leirkersbrot, leifar af glerjungu á báðum brotum. Annað brotið er hluti af handfangi. 2 ílát.	2
2022-12-386	527	Leir	Brenndur leir	Leirkersbrot, brenndur leir. Mögulega þakskífa.	1
2022-12-387	532	Gler	Flaska	Ílátsgler, 2 brot, brúnt. Tvær flöskur. Annað brotið hluti af botni, nokkuð veðrað.	2
2022-12-388	533	Gler	Ílát, flaska	Ílátsgler, 10 brot, glært, grænt, brún og blá. Flest brot nokkuð veðruð. A.m.k. 7 ílát. Eitt brot efsti hluti af handblásinni glærri/ljósgrænni flösku, háls um 1 cm hár og 1,3 cm breiður næst stút. Stútur 2,6 cm í þvermál að utanverðu en 0,7 cm að innanmáli. Eitt glært brot málað með rauðu og gulu munstri.	10
2022-12-389	546	Gler	Ílát, flaska	Ílátsgler, 14 brot, glært, grænt, móbrúnt og fjólublátt. Flest brot nokkuð veðruð. A.m.k. 7 ílát. Eitt grænt brot hluti af flöskustút.	14
2022-12-390	543	Gler	Ílát, flaska	Ílátsgler, 13 brot, glært, grænt og brúnt. Flest brot nokkuð veðruð. A.m.k. 7 ílát. Tvö samstæð græn brot af flöskuhálsi, annað brot líklega stútur sömu flösku. Handblásin, lítið veðruð. Stútur um 2,5 cm í þvermál að utan. Annað glært veðrað brot af brún á íláti með vítt op, „samabrotin“ brún.	13
2022-12-391	537	Gler	Rúða	Rúðugler, veðrað. Þykkt 1,0 mm.	1
2022-12-392	540	Gler	Ílát	Ílátsgler, 8 brot, grænt og brúnt. Flest brot nokkuð veðruð. A.m.k. 5 ílát.	8
2022-12-393	542	Gler	Rúða	Rúðugler, 10 brot, veðrað. Þykkt 1,4-2,9 mm. Eitt brot með upphaflegri brún.	10
2022-12-394	545	Gler	Ílát	Ílátsgler, 9 brot, glært, grænt og brúnt. Flest brot nokkuð veðruð. A.m.k. 5 ílát. Tvö glær brot af brún á íláti með vítt op, „samabrotin“ brún.	9
2022-12-395	544	Gler	Ílát	Ílátsgler, 3 brot, græn, nokkuð veðruð. A.m.k. 2 ílát.	3
2022-12-396	527	Gler	Ílát, flaska	Ílátsgler, 3 brot, græn, lítið veðruð. 3 ílát. Eitt brot hluti af flöskubotni.	3
2022-12-397	536	Gler	Rúða	Rúðugler, 2 brot, lítið veðrað. Þykkt 1,4 og 1,5 mm.	2
2022-12-398	541	Gler	Ílát	Ílátsgler, 5 brot, græn og brún. Lítið veðruð. 5 ílát. Eitt brot hluti af brún á íláti.	5

2022-12-399	Hreinsun	Gler	Ílát	Ílátskler, 29 brot, glært, grænt, brúnt, blátt og fjólublátt. Mörg brot nokkuð veðruð. A.m.k. 16 ílát.	29
2022-12-400	527	Steinn	Brýni	Brýni, eitt brot. Brotið til beggja enda, með ójafnar hliðar, 5,4 cm á lengd.	1
2022-12-401	Hreinsun	Steinn	Brýni	Brýni, tvö brot. Brotin til beggja enda, 4,5 og 10,0 cm á lengd.	2
2022-12-402	533	Steinn	Brýni	Brýni, fimm brot. Öll brotin til beggja enda, mörg með fleiri ójafnar hliðar, 7,3-12,1 cm á lengd.	5
2022-12-403	546	Steinn	Brýni	Brýni, tvö brot. Bæði brotin til beggja enda, annað með allar hliðar ójafnar, 6,5 og 8,6 cm á lengd.	5
2022-12-404	534	Steinn		Aðfluttir steinar.	1
2022-12-405	537	Steinn		Aðfluttur steinn.	1
2022-12-406	540	Steinn		Aðfluttir steinar.	1
2022-12-407	515	Steinn		Steinn, byggingarefni?	1
2022-12-408	546	Steinn		Aðfluttir steinar.	1
2022-12-409	533	Steinn	Spilapeningur?	Flatur steinn. Spilapeningur?	1
2022-12-410	543	Steinn		Aðfluttir steinar.	1
2022-12-411	541	Steinn		Aðfluttur steinn.	1
2022-12-412	532	Steinn		Tinna	1
2022-12-413	542	Steinkol		Steinkol	
2022-12-414	541	Steinkol		Steinkol	
2022-12-415	533	Steinkol		Steinkol	
2022-12-416	Hreinsun	Steinkol		Steinkol	
2022-12-417	532	Viðarkol		Viðarkol	
2022-12-418	543	Viður		Viður, unninn?	1
2022-12-419	Hreinsun	Plast		Svartur plastbútur, með áletrun „...FE“ og „7277“.	1
2022-12-420	541	Kalk		Kalkmoli	1
2022-12-421	Hreinsun	Steinn	Flís	Brot af aspestflís	1
2022-12-422	533	Málmur	Tappi	Kopartappi, líklega úr tunnu.	1
2022-12-423	500	Málmur	Títuprjónn	Títuprjónn úr koparblöndu, brotið af enda.	1
2022-12-424	534	Málmur	Nagli	Koparnagli, sveigður.	1
2022-12-425	546	Málmur	Pinni/nagli?	Tveir pinnar eða naglar úr koparblöndu.	2
2022-12-426	1	Málmur	Hnappur	Flatur hnappur með lykkju, úr koparblöndu.	1
2022-12-427	527	Málmur	Þynna	Tvær þynnur, úr koparblöndu.	2
2022-12-428	Hreinsun	Málmur	Mynt?	Gripur úr koparblöndu, mjög tærður. Líklega mynt.	1
2022-12-429	541	Málmur	Pinni/nagli?	Bútur af koparblöndu, pinni/nagli?	1

2022-12-430	542	Málmur	Hnappur	Flatur sporöskjulaga hnappur úr koparblöndu, með lykkju.	1
2022-12-431	543	Málmur	Tala	Kúpt tala með fjórum götum, úr koparblöndu.	1
2022-12-432	546	Málmur	Tala	Tvær tölur með fjórum götum, úr koparblöndu. Ein heil, önnur margbrotin.	2
2022-12-433	546	Leir	Múrsteinn	Heill múrsteinn, gulur.	1
2022-12-434	515	Leir	Múrsteinn	Múrsteinsbrot, blandaðir litir, um 60% ljósrautt, annað rautt og gult. (293 g).	
2022-12-435	534	Leir	Múrsteinn	Múrsteinsbrot, blandaðir litir, flestir rauðir. Stærsta brot hirt, gult (257 g).	
2022-12-436	557	Leir	Múrsteinn	Múrsteinsbrot, rauðleit. Um 4-5 cm á lengd. Þrjú brot hirt, tvö rauð, eitt gult að utanverðu og ljósrautt/guldröfnótt að innanverðu (116 g).	
2022-12-437	546	Leir	Múrsteinn	Múrsteinsbrot, blandaðir litir ca 75/25 rautt og gult. Stærsta brot hirt, gult (215 g)	
2022-12-438	541	Leir	Múrsteinn	Múrsteinsbrot, blandaðir litir, ca 60/40 rautt og gult. Stærsta brot hirt, rautt (235 g)	
2022-12-439	539	Leir	Múrsteinn	Múrsteinsbrot, gul. Tvö brot hirt, gult og ljósrautt/guldröfnótt (43 g)	
2022-12-440	540	Leir	Múrsteinn	Múrsteinsbrot, blandaðir litir, rauð/brúnleit, gul og grá. Stærsta brot hirt (588 g).	
2022-12-441	509	Leir	Múrsteinn	Múrsteinsbrot, blandaðir litir, ca 50/50 rautt og ljósrautt. Eitt brot hirt, rautt (630 g).	
2022-12-442	549	Gler	Ílát, flaska	Ílátsgler, 11 brot, glært, grænt og brúnt. Nokkuð veðrað. A.m.k. 6 ílát. Þrjú brot hlutar af handgerðum flöskustútum, tvö mögulega af sama stút.	11
2022-12-443	549	Leir	Krítarpípa	Krítarpípubrot, 10 leggir. Eitt brot skreytt með upphleyptri línu. Annað brot skreytt með röð af skorum (e. milling) með áletrun „GOUD...“ fyrir neðan. Frá Gouda, Hollandi.	10
2022-12-444	549	Steinn		Aðfluttir steinar, þar af ein tinna.	
2022-12-445	549	Steinn	Brýni	Brýni, eitt brot. Brotið til beggja enda, 4,1 cm á lengd.	1
2022-12-446	549	Leir	Ílát	Leirkersbrot.	1
2022-12-447	556	Leir	Krítarpípa	Krítarpípubrot, leggir. Eitt brot rifflað. Annað með röðum af skorum (e. milling) með áletrun „[J]AN:V:BEEK“ fyrir ofan.	2
2022-12-448	556	Gler	Flaska	Ílátsgler, brúnt. Lítið veðrað. Brot af flösku, við öxl.	1

2022-12-449	546	Gler	Ílát	Ílátsgler, 8 brot, glært, grænt, brúnt og blátt. A.m.k. 6 ílát.	8
2022-12-450	546	Steinkol		Steinkol	
2022-12-451	546	Leir	Krítarpípa	Krítarpípubrot, leggur.	1
2022-12-452	546	Leir	Ílát	Leirkersbrot.	1
2022-12-453	559	Gler	Ílát	Ílátsgler, 3 brot, grænt og brúnt. A.m.k. 2. ílát.	3
2022-12-454	552	Gler	Ílát	Ílátsgler, 6 brot, grænt og brúnt. A.m.k. 3 ílát.	6
2022-12-455	551	Steinn		Aðfluttir steinar, þar af ein tinna.	
2022-12-456	551	Leir	Krítarpípa	Krítarpípubrot, leggur.	1
2022-12-457	551	Viður		Viðarbrot	1
2022-12-458	539	Steinkol		Steinkol	
2022-12-459	539	Gler	Ílát, flaska	Ílátsgler, 6 brot, glært, grænt og brúnt. Lítið veðruð. 6 ílát. Tvö brot frá 20. öld, annað stútur af lítilli flösku með skrúf-gangi.	6
2022-12-460	539	Leir	Ílát	Þrjú leirkersbrot. A.m.k. 2 ílát?	3
2022-12-461	539	Leir	Krítarpípa	Krítarpípubrot, 10 leggir og eitt brot af haus. Eitt brot skreytt með röðum af skorum (milling) og hringjum. Annað ríflað að hluta.	11
2022-12-462	539	Steinn	Brýni	Brýni, eitt brot. Mjó flaga, 2,7 cm á lengd.	1
2022-12-463	539	Leir	Ílát	Tvö leirkersbrot, eitt ílát.	2
2022-12-464	539	Steinn		Tvær steinflögur.	2
2022-12-465	500	Steinkol		Steinkol, misstór	
2022-12-466	500	Steinn	Flís	Brot af aspestflísum.	1
2022-12-467	500	Leir	Ílát	11 leirkersbrot. A.m.k. 3 ílát.	11
2022-12-468	500	Leir	Krítarpípa	Krítarpípubrot, fjórir leggir.	4
2022-12-469	500	Leir	Brenndur leir	Grófur leir, 3 brot. Flísar?	3
2022-12-470	500	Gler	Ílát	Ílátsgler, 7 brot, glært, grænt og brúnt. Flest brot lítið veðruð. A.m.k. 5 ílát.	7
2022-12-471	500	Gler	Ílát	Ílátsgler, 3 brot, glært. A.m.k. 2 ílát. 20. öld.	3
2022-12-472	500	Steinn		Tinna.	1
2022-12-473	500	Gjall		Gjallmoli.	1
2022-12-474	530	Leir	Ílát	Sjö leirkersbrot, mögulega 1 ílát.	7
2022-12-475	553	Bein		Bein + ein tönn	
2022-12-476	553	Bein		Dýrabein	
2022-12-477	553	Bein		Dýrabein	
2022-12-478	553	Steinkol		Steinkol	
2022-12-479	553	Málmur	Nagli	Járnútur, líklega nagli.	1

2022-12-480	558	Gler	Ílát, flaska	Ílátsgler, 6 brot, glært, grænt og brúnt. Lítið veðrað. 6 ílát. Eitt sægrænt brot hluti af handgerðum flöskustút.	6
2022-12-481	558	Bein			
2022-12-482	558	Leir	Krítarpípa	Krítarpípubrot, 9 leggir og 2 hluti af haus.. Annað af með röð af litlum skorum (milling) við brún. Hitt með upphleyptu blómskrauti.	11
2022-12-483	558	Leir	Ílát	Tvö leirkersbrot, 2 ílát.	2
2022-12-484	558	Steinn		Tinna.	
2022-12-485	558	Leir	Ílát	Þrjú leirkersbrot, með glerjung.	3
2022-12-486	558	Málning/ plast?, gler		Óljós gripur, grænn. Mögulega máln-ingarklumpur eða plastefni sem hefur bráðnað. Lítið glært glerbrot fast í klumpnum.	1
2022-12-487	558	Steinn	Þakskífa	Brot af þakskífu.	1
2022-12-488	558	Steinkol		Steinkol	
2022-12-489	558	Plast		Bútur af appelsínugulu netagarni.	1
2022-12-490	548	Gler	Ílát, flaska	Ílátsgler, 3 brot, grænt og brúnt. Nokkuð veðrað. 3 ílát. Eitt brot líklega af ferköntuðu íláti, hitt flöskur.	3
2022-12-491	548	Leir	Ílát	Tvö leirkersbrot, annað mögulega stútur. 2 ílát.	2
2022-12-492	548	Leir	Krítarpípa	Krítarpípubrot, fjórir leggir. Eitt brot skreytt með línunum og hringjum.	4
2022-12-493	548	Steinn	Spilapeningur?	Flatur steinn. Spilapeningur?	1
2022-12-494	548	Steinn		Tinna.	
2022-12-495	546	Gler	Ílát	Ílátsgler, 8 brot, glært og grænt. Flest brot nokkuð veðruð. A.m.k. 5 ílát. Eitt brot af brún.	8
2022-12-496	546	Gler	Ílát, flaska	Ílátsgler, 15 brot, grænt og brúnt. Flest nokkuð veðrað. A.m.k. 10 ílát. Tveir handgerðir flöskustútar, annar af flösku með stuttan háls en hitt af flösku með langan háls. Eitt grænt brot af botni líklega 20. öld.	15
2022-12-497	546	Gler	Ílát	Ílátsgler, 2 brot, blátt. Annað brotið með upphleyptri doppu, hitt með rákum.	2
2022-12-498	546	Leir	Ílát	Fjögur leirkersbrot, a.m.k. 2 ílát.	4
2022-12-499	546	Leir	Krítarpípa	Krítarpípubrot, 25 leggir og 2 brot af haus. Eitt brot skreytt með skálínum. Bæði hausbrot eru af brún. Bæði brot skreytt með röð af litlum skorum (milling) við brún.	27
2022-12-500	546	Steinn		Aðfluttur steinn.	1

2022-12-501	546	Kalk		Kalkmoli	1
2022-12-502	546	Steinn	Þakskífa	Brot af dökkgrárrí þakskrífu.	1
2022-12-503	546	Bein		Bein	
2022-12-504	546	Steinn	Brýni	Brýni, þrjú brot. Öll brotin til beggja enda og með fleiri ójafnar hliðar.	3
2022-12-505	undir 554	Leir	Múrsteinn	Múrsteinsbrot, flest ljósrauð, eitt gult. Eitt brot 12,5 cm á lengd, flest 4-5 cm.	
2022-12-506	undir 554	Leir	Múrsteinn	Múrsteinbrot, ljósrauð/gul, flest 4-5 cm á lengd.	
2022-12-507	undir 554	Bein			
2022-12-508	undir 554	Bein			
2022-12-509	undir 554	Steinn		Aðfluttur steinn.	1
2022-12-510	undir 554	Leir	Krítarpípa	Krítarpípubrot, þrjár leggir. Tvö brot skreytt. Annað með röðum af skorum (milling) og samtengdum hringjum. Hitt með rillum og línun.	3
2022-12-511	undir 554	Gler		Ílátsgler, ljósgrænt.	1
2022-12-512	undir 554	Steinkol		Steinkol	
2022-12-513	undir 554	Málmur	Nagli	Járnþútur, líklega nagli.	1
2022-12-514	undir 554	Viður		Viður, unninn?	1
2022-12-515	undir 554	Steinn	Brýni	Brýni, eitt brot. Brotið til beggja enda, 5,3 cm á lengd.	1
2022-12-516	undir 554	Steinn		Aðfluttir steinar.	
2022-12-517	558	Plast		Ýmsir gripir. A) Sælgætisumbúðir, „Paló [háls?]töflur“ Sælgætisgerðin OPAL. B) Plastgrenigrein. C) Þútur af appelsínugulu netagarni. D) Þútur af gráu plastgarni. E) Blár plastþútur, hluti af brún. F) Brot af litlum gráum plasthólk.	6
2022-12-518	558	Gler	Ílát	Ílátsgler, 4 brot, móbrúnt og brúnt. Lítillega veðrað. 4 ílát. Eitt brot með upphleyptri áletrun „DE“.	4
2022-12-519	558	Gler	Ílát	Ílátsgler, 2 brot, blá. Lítillega veðrað. Annað brot af sporöskjulaga botni, 7,3 x 5,6 cm. Hitt brot með tveimur upphleyptum doppum.	2
2022-12-520	558	Gler	Ílát	Ílátsgler, glært brot með rillum.	1
2022-12-521	558	Leir	Krítarpípa	Krítarpípubrot, átta leggir. Tvö brot skreytt með skástrikum.	8
2022-12-522	558	Leir	Ílát	Leirkersbrot	1
2022-12-523	558	Málmur	Nagli	Sjö járngríp, líklegast allt naglar.	7
2022-12-524	558	Bein			

2022-12-525	558	Leir	Múrsteinn	Múrsteinsbrot, blandaðir litir, ca 50/50 rauðleitt og ljósrautt. Um 60% undir 3 cm á lengd. Stærsta brot hirt, rauðbrúnt/guldröfnótt, full breidd 11,5 cm (1022 g).	
2022-12-526	Undir 554	steinn		Aðfluttur steinn.	1
2022-12-527	Undir 554	Leir	Krítarpípa	Krítarpípubrot, fjórir leggir. Lengd 2,1-6,6 cm, þvermál 0,5-0,8 cm.	4
2022-12-528	Móaska N-undir húsi 7	Leir	Ílát	Leirkersbrot með glerungi.	1
2022-12-529	Hreinsun	Málmur		Járngrípir, mjög ryðbrunnir. A) 24 líklegast naglar. B) Þynna, mögulega með nagla. C) Ílöng járnplata, 5,1 cm breið. Brotið upp á annan endann Einn nagli er greinanlegur í plötunni en um helmingur hennar er þakinn þykkum ryðhjúp, sem mögulega inniheldur fleiri samfasta gripi. D) Níu ógreinanleg brot.	35
2022-12-530	500	Málmur		Járngrípir, margir tiltölulega ryðbrunnir, nokkrir naglar í mjög góðu ástandi. A) 6 járnstangir, ein með ferhyrndri ró á öðrum endanum. B) 40 naglar, þar af 5 mjög stórir, 13-14 cm á lengd. C) Sexhyrnd ró. D) Hringlaga skinna. E) 6 ógreinanleg brot.	54
2022-12-531	546	Málmur		Járngrípir, mjög ryðbrunnir. A) 25 líklegast naglar. B) Þynna með nagla. C) Tveir flatir járnútar.	28
2022-12-532	1	Málmur		Járngrípir, töluvert ryðbrunnir. A) 7 naglar. B) Sveigð járnplata. C) 6 járnþynnur, mögulega hluti af loki eða dós. D) Hringur/skinna. E) Samanvafinn járnvír. F) Fjögur ógreinanleg brot.	20
2022-12-533	558	Málmur	Nagli	Járngrípir, margir mjög ryðbrunnir. A) 22 gripir líklegast naglar. B) Skrúfbolti. C) Sex ógreinanleg brot.	29
2022-12-534	550	Málmur		Járngrípir, margir tiltölulega ryðbrunnir, nokkrir naglar í mjög góðu ástandi. A) 21 nagli, þar af 6 mjög stórir, 13-14 cm á lengd og aðrir 3 um 11 cm á lengd. B) Járnþynna. C) Fimm ógreinanleg brot.	27
2022-12-535	546	Bein			
2022-12-536	1	Málmur		Járnplata, mjög ryðbrunnin.	1
2022-12-537	1	Leir	Múrsteinn	Múrsteinsbrot, ljósrauð og gul. Átta brot af 12 hirt (122 g).	

2022-12-538	1	Málmur	Nagli, girðingarlykkja	Ýmsir járngrípir. A) 13 naglar. B) Girðingarlykkja. C) Tvö ógreinanleg brot.	16
2022-12-539	1	Gler	Ílát, flaska	Ílátsgler, 4 brot, grænt og brúnt. Lítillega veðrað. A.m.k. 3 ílát. Eitt dökkbrúnt brot hluti af flöskustút.	4
2022-12-540	1	Gler	Ílát, flaska	Ílátsgler, 6 brot, glært. Eitt brot veðrað. A.m.k. 4 ílát. Eitt brot hluti af flöskustút. Annað brot með rillum.	6
2022-12-541	1	Gler	Flaska	Ílátsgler, 13 brot, grænt. A.m.k. 3 ílát, líklega allt flöskur. Þrjú brot af botni, eitt af stút, með saumi að stútnum.	13
2022-12-542	1	Steinkol		Steinkol	
2022-12-543	1	Leir	Ílát	Fimm leirkersbrot, sum með glerjungi. A.m.k. 3 ílát.	5
2022-12-544	1	Leir	Krítarpípa	Krítarpípubrot, þrjár leggir. Lengd 2,1-3,1 cm, þvermál 0,5-0,8 cm.	3
2022-12-545	1	Plast		Grátt sveigt plaststykki, með áletrun „...LON“ og „...357“.	1
2022-12-546	1	Bein			
2022-12-547	1	Steinkol		Steinkol	
2022-12-548	1	Gler	Ílát	Ílátsgler, 8 brot, glært, grænblátt, grænt og brúnt. Sum brot nokkuð veðruð. A.m.k. 7 ílát. Eitt brúnt brot með upphleyptum doppum.	8
2022-12-549	1	Gler	Rúða	Rúðugler, 8 brot. Sum brot nokkuð veðruð. Þykkt 0,9-3,4 mm.	8
2022-12-550	1	Leir	Ílát	Tíu leirkersbrot, a.m.k. 3 ílát.	10
2022-12-551	1	Leir	Krítarpípa	Krítarpípubrot, fjórir leggir. Lengd 1,5-2,7 cm, þvermál 0,5-0,8 cm.	4
2022-12-552	1	Steinn		Aðfluttir steinar.	
2022-12-553	1	Steinn	Þakskífa	Brot af dökkgrárrí þakskrífu.	1
2022-12-554	1	Steinn		Tinna.	1
2022-12-555	1	Textíll	Þráður	Tveir þræðir hnýttir saman. Líklega hampur.	4
2022-12-556	546	Bein		Mismunandi bein af dýrum	
2022-12-557	546	Bein		Mismunandi bein af dýrum	
2022-12-558	558	Bein		Mismunandi bein af dýrum	
2022-12-559	552	Bein		Mismunandi bein af dýrum	
2022-12-560	545	Bein		Mismunandi bein af dýrum	
2022-12-561	539	Bein		Mismunandi bein af dýrum	
2022-12-562	557	Bein		Mismunandi bein af dýrum	
2022-12-563	556	Bein		Mismunandi bein af dýrum	
2022-12-564	554	Bein		Mismunandi bein af dýrum	



2022-12-565	548	Bein		Mismunandi bein af dýrum	
2022-12-566	509	Bein		Mismunandi bein af dýrum	
2022-12-567	515	Bein		Mismunandi bein af dýrum	
2022-12-568	541	Bein		Mismunandi bein af dýrum	
2022-12-569	534	Bein		Mismunandi bein af dýrum	
2022-12-570	533	Bein		Mismunandi bein af dýrum	
2022-12-571	538	Bein		Mismunandi bein af dýrum	
2022-12-572	543	Bein		Mismunandi bein af dýrum	
2022-12-573	542	Bein		Mismunandi bein af dýrum	
2022-12-574	540	Bein		Mismunandi bein af dýrum	
2022-12-575	544	Bein		Mismunandi bein af dýrum	
2022-12-576	500	Bein		Mismunandi bein af dýrum	
2022-12-577	532	Bein		Mismunandi bein af dýrum	
2022-12-578	549	Bein		Mismunandi bein af dýrum	
2022-12-579	Hreinsun	Bein		Mismunandi bein af dýrum	
2022-12-580	537	Bein		Mismunandi bein af dýrum	
2022-12-581	527	Bein		Mismunandi bein af dýrum	
2022-12-582	1	Bein		Mismunandi bein af dýrum	
2022-12-583	546 neðs- ti hluti	Bein		Mismunandi bein af dýrum	
2022-12-584	546	Málmur	Nagli	Járngripir, mjög ryðbrunnir. A) 10 gripir líklegast naglar. B) 14 ógreinanleg brot.	24
2022-12-585	532	Málmur	Nagli	Fjórir járngripir, mjög ryðbrunnir, líklega allt naglar.	4
2022-12-586	527	Málmur	Nagli	Járngripir, mjög ryðbrunnir. A) 6 gripir líklegast naglar. A) 6 ógreinanleg brot.	12
2022-12-587	537	Málmur	Nagli	Járngripur, mjög ryðbrunninn, líklega nagli.	1
2022-12-588	543	Málmur	Nagli	Járngripir, mjög ryðbrunnir. A) Líklega nagli. B) Ógreinanlegt brot.	
2022-12-589	540	Málmur	Nagli	Járngripir, mjög ryðbrunnir. A) 4 gripir líklegast naglar. B) 2 ógreinanleg brot.	6
2022-12-590	552	Málmur	Nagli	Járngripir, mjög ryðbrunnir. Líklega allt naglar en einn gripur gæti einnig verið krókur.	
2022-12-591	546 neðs- ti hluti	Málmur	Nagli	Járngripir. A) 5 gripir líklegast naglar. B) 3 ógreinanleg brot.	8
2022-12-592	542	Málmur	Nagli	19 járnnaðlar, mjög ryðbrunnir.	19
2022-12-593	544	Málmur	Nagli	Járngripur, mjög ryðbrunninn, mögulega nagli.	1
2022-12-594	509	Málmur	Nagli	28 járnnaðlar, töluvert ryðbrunnir.	28
2022-12-595	534	Málmur	Nagli	Járnnaðli, töluvert ryðbrunninn.	1
2022-12-596	536	Málmur	Nagli	Járnnaðli/bolti, töluvert ryðbrunninn.	1

2022-12-597	Hreinsun	Gjall		Gjallmoli.	1
2022-12-598	541	Málmur	Nagli	Fjórir járngrípir, mjög ryðbrunnir, líklegast allt naglar.	4
2022-12-599	545	Málmur	Nagli	Sex járngrípir, mjög ryðbrunnir, líklegast allt naglar.	6
2022-12-600	533	Málmur	Nagli	Járngrípir, mjög ryðbrunnir. A) 11 grípir líklegast naglar. B) 3 bútar af virkaðli. C) 8 ógreinanleg brot.	22
2022-12-601	539	Málmur	Nagli, vél	Járngrípir, töluvert ryðbrunnir. A) 6 grípir líklegast naglar. B) Hluti af óþekktri vél.	7
2022-12-602	Undir 554	Málmur	Nagli	Tveir járngrípir, töluvert ryðbrunnir. Líklegast báðir naglar.	2
2022-12-603	Undir 554	Gler	Ílát	Ílátskler, ljósgrænt.	1
2022-12-604	Undir 554	Bein		Eitt dýrabein	
2022-12-605	Undir 554	Leir	Ílát	Leirkersbrot með munstri	1
2022-12-606	550	Steinn	Flís	Brot af aspestflísum.	
2022-12-607	550	Leir	Brenndur leir	Brenndur leir, 10 flögur, mögulega þakskífur.	10
2022-12-608	550	Steinkol	Steinkol	Steinkol	
2022-12-609	550	Leir	Ílát	Tíu leirkersbrot, a.m.k. 2 ílát.	2
2022-12-610	550	Leir	Krítarpípa	Krítarpípubrot, sjö leggir. Eitt brot skreytt með röðum af skorum (milling) og áletrun „F.V[E]RZ[YL]•“.	7
2022-12-611	550	Gler	Ílát , flaska	Ílátskler, 9 brot, grænt. Lítið veðrað. A.m.k. 3 ílát. Tvö samstæð ljósgræn brot af flöskuhálsi þar af annað af stút. Handgerður stútur, háls með daufum rillum. Eitt sægrænt rillað brot.	9
2022-12-612	550	Gler	Rúðugler	Rúðugler, 8 brot. Flest brot nokkuð veðruð. Þykkt 1,2-1,8 cm. Eitt brot með upprunalegri brún.	8
2022-12-613	550	Bein	Dýrabein	Rifbein af dýri	
2022-12-614	550	Steinn	Tinna	Tinna.	
2022-12-615	550	Steinn	Steinn	Aðfluttur steinn.	
2022-12-616	550	Steinn	Steypa	Byggingarefni, steypa/múr.	
2022-12-617	558	Málmur	Keðja	Stór járnkeðja, með pinna. Um 2,5 m á lengd.	
2022-12-618	1	Leir	Krítarpípa	Krítarpípubrot, leggur og tvö samstæð brot af haus. Bæði hausbrot eru af brún, mesta lengd 1,1 cm. Brún skreytt með litlum skorum (milling).	3

2022-12-619	532	Leir	Krítarpípa	Krítarpípubrot, leggur.	1
2022-12-620	546	Leir	Krítarpípa	Krítarpípubrot, leggur.	
2022-12-621	1	Leir	Brenndur leir	Brenndur leir, mögulega þakskífa.	1
2022-12-622	530	Leir	Brenndur leir	Brenndur leir, mögulega þakskífa.	1
2022-12-623	558	Leir	Brenndur leir	Brenndur leir, mögulega þakskífa.	1
2022-12-624	Laus-afundur	Gler	Ílát	Ílátskler, blátt.	1
2022-12-625	1	Gler	Hitamælir?	Mjó glerpípa, brotin í annan endann. Mögulega hluti af kvikasilfurshitamæli.	1
2022-12-626	Hreinsun	Gler	Rúða	Rúðugler, 34 brot, flest nokkuð veðrað. Þykkt 1,4-2,8 mm. Nokkur brot grænleit. Tvö brot af upphaflegri brún.	34
2022-12-627	1	Gler	Rúða	Rúðugler, 4 brot, flest nokkuð veðrað. Þykkt 1,6-3,2 mm. Eitt brot af upphaflegri brún.	4
2022-12-628	500	Gler	Rúða	Rúðugler, 5 brot, eitt brot veðrað. Þykkt 1,9-4,8 mm.	5
2022-12-629	527	Gler	Rúða	Rúðugler, 5 brot, nokkuð veðrað. Þykkt 1,2-1,8 mm. Eitt brot af upphaflegri brún.	5
2022-12-630	532	Gler	Rúða	Rúðugler, 3 brot, nokkuð veðrað. Þykkt 1,1-1,5 mm.	3
2022-12-631	533	Gler	Rúða	Rúðugler, 18 brot, flest nokkuð veðrað. Þykkt 1,0-2,0 mm.	18
2022-12-632	539	Gler	Rúða	Rúðugler, 5 brot, sumt nokkuð veðrað. Þykkt 1,7-2,4 mm.	5
2022-12-633	540	Gler	Rúða	Rúðugler, 5 brot, veðrað. Þykkt 1,2-2,2 mm.	5
2022-12-634	541	Gler	Rúða	Rúðugler, 19 brot, veðrað. Þykkt 1,2-1,6 mm.	19
2022-12-635	543	Gler	Rúða	Rúðugler, 27 brot, veðrað. Þykkt 0,9-2,0 mm.	27
2022-12-636	544	Gler	Rúða	Rúðugler, 3 brot, veðrað. Þykkt 1,1-1,6 mm.	3
2022-12-637	545	Gler	Rúða	Rúðugler, 3 brot, veðrað. Þykkt 1,5-2,0 mm.	3
2022-12-638	546	Gler	Rúða	Rúðugler, 40 brot, flest veðrað. Þykkt 1,2-2,8 mm. Nokkur brot grænleit. Fjögur brot af upphaflegri brún.	40
2022-12-639	546	Gler	Rúða	Rúðugler, 5 brot, flest nokkuð veðrað. Þykkt 1,1-1,4 mm.	5
2022-12-640	548	Gler	Rúða	Rúðugler. Þykkt 4,0 mm.	1

2022-12-641	549	Gler	Rúða	Rúðugler, 15 brot, veðrað. Þykkt 1,1-2,2 mm. Eitt brot af upphaflegri brún.	15
2022-12-642	558	Gler	Rúða	Rúðugler, 18 brot, sumt nokkuð veðrað. Þykkt 1,3-3,0 mm, eitt brot 4,4 mm. Eitt brot af upphaflegri brún.	18
2022-12-643	Undir 554	Gler	Rúða	Rúðugler, 5 brot, flest nokkuð veðrað. Þykkt 1,3-2,2 mm.	5
2022-12-644	556	Gler	Rúða	Rúðugler, 3 brot, flest nokkuð veðrað. Þykkt 1,4-1,7 mm.	3
2022-12-645	546	Steinn		Aðfluttur steinn.	
2022-12-646	Hreinsun	Leir	Múrsteinn	Múrsteinsbrot, landaðir litir mest rauðleit. Nokkur brot 5-10 cm í þvermál. Yfir 50% undir 3 cm.	
2022-12-647	1	Leir	Múrsteinn	Múrsteinsbrot, mest rauðleit, nokkur gul og grá. Stærst 6 cm í þvermál, um 80% undir 3 cm.	
2022-12-648	500	Leir	Múrsteinn	Múrsteinsbrot, blandaðir litir, um 80% rauðleit, nokkrir gulir og gráir. Stærstu brot ca 4 cm í þvermál, um 80% undir 3 cm.	
2022-12-649	527	Leir	Múrsteinn	Múrsteinsbrot, 5 gul, 5 rauð/brúnleit. Stærsta brot um 3-4 cm í þvermál, flest 2-3 cm.	
2022-12-650	532	Leir	Múrsteinn	Múrsteinsbrot, rauðleit. Stærsta brot um 4 cm í þvermál, flest um 2-3 cm.	
2022-12-651	533	Leir	Múrsteinn	Múrsteinsbrot, flest rauðleit, nokkur gul. Stærsta brot um 3 cm í þvermál, um 80-90% 1-2 cm.	
2022-12-652	536	Leir	Múrsteinn	Múrsteinsbrot, 4 brot, ljósrauð. Stærsta brot um 2 cm í þvermál, hin um 1 cm.	
2022-12-653	537	Leir	Múrsteinn	Múrsteinsbrot, 8 brot, 6 rauð og 2 ljósrauð, 2-5 cm í þvermál.	
2022-12-654	538	Leir	Múrsteinn	Múrsteinsbrot, rauðleit. Stærsta brot um 4 cm í þvermál, um 80% um 2-3 cm.	
2022-12-655	543	Leir	Múrsteinn	Múrsteinsbrot, rauð. 100 brot.	100
2022-12-656	544	Leir	Múrsteinn	Múrsteinsbrot, rauð/brúnleit. Stærsta brot um 4 cm í þvermál, flest um 2-3 cm.	
2022-12-657	545	Leir	Múrsteinn	Múrsteinsbrot, blandaðir litir, rauð og ljósrauð. 89 brot.	
2022-12-658	546	Leir	Múrsteinn	Múrsteinsbrot, gul og rauðleit. Stærsta brot um 4 cm í þvermál, flest brot 1-3 cm.	
2022-12-659	548	Leir	Múrsteinn	Múrsteinsbrot, blandaðir litir, mest ljósrautt. Misjafnar stærðir, ca. 1-5 cm í þvermál.	

2022-12-660	549	Leir	Múrsteinn	Múrsteinsbrot, 12 rauðleit, 5 gul. Stærsta brot 3-4 cm í þvermál, flest 2-3 cm.	17
2022-12-661	550	Leir	Múrsteinn	Múrsteinsbrot, mest rautt, tvö gul brot. Stærstu brot ca 5 cm í þvermál en um 90% undir 3 cm.	
2022-12-662	551	Leir	Múrsteinn	Múrsteinsbrot, ljósrautt. Eitt brot.	
2022-12-663	552	Leir	Múrsteinn	Múrsteinsbrot, 12 brot, flest gul, 3 ljósrauð.	
2022-12-664	554	Leir	Múrsteinn	Múrsteinsbrot, rauð. Fimm brot.	5
2022-12-665	559	Leir	Múrsteinn	Múrsteinsbrot, rauð. Tvö brot.	2
2022-12-666	546	Leir	Brenndur leir	Leirkersbrot, brenndur leir. Mögulega þakskífa.	1
2022-12-667	1	Steypa/múr		Byggingarefni, steypa/múr.	
2022-12-668	Undir 554	Steypa/múr		Byggingarefni, steypa/múr.	
2022-12-669	1	Plast		Hvítt plaststykki, með áletrun „...O RE...“.	1
2022-12-670	1	Plast, málmur		Ýmsir gripir. A) Umbúðir af Bragakaffi. B) Umbúðir af 1/4 l Flórídana appelsínusa-fa. C) Umbúðir, Perlu pop. D) Umbúðir, „Pure soluble coffee“. E) Brot af vínylplötu. F) Tveir bútar af appelsínugulu netagarni, annar fastur í svörtum gúmmíhólk. G) Brot af sprautu. H) Glært plastlok. I) Lítil glær plastpoki. J) Tveir frauðplastbútar. K) Fjórir ógreinanlegir plastbútar.	
2022-12-671	Hreinsun	Viðarkol		Viðarkol	
2022-12-672	541	Viðarkol		Viðarkol	
2022-12-673	1	Málmur, gler	Ljósapera	Glóþráðarpera, brotin. Skrúfgangur og partur af innri hluta perunnar.	1
2022-12-674	558	Steinn		Aðfluttur steinn.	
2022-12-675	500	Málmur	Skrúfa, festing.	A) Skrúfa með haus fyrir flatt skrúfjárn, úr koparblöndu(?). B) Festing úr koparblöndu með leifum af tveimur járnöglum.	
2022-12-676	543	Bein	Hagldir?	Unnið hvalbein, mögulega brot af högldum. Brotið er af báðum endum. Önnur skammhlið rúnnað.	

### Viðauki III: Ljósmyndaskrá

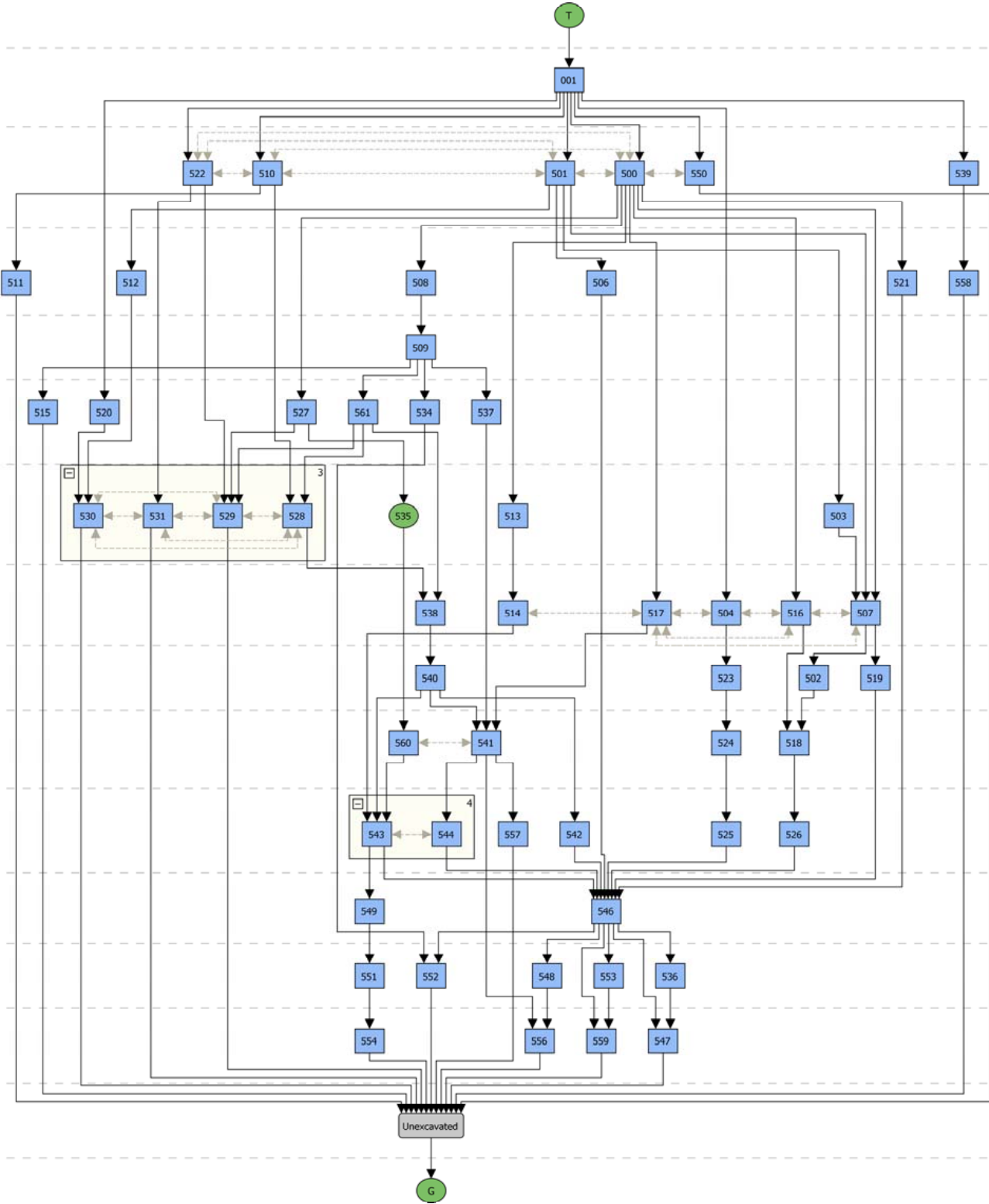
Rammi	Context	Átt	Lýsing
482	561	N	Sendið, grýtt lag
483	534	V	Svartur sandur
484	534	S	Svartur sandur
485	534	A	Svartur sandur
486		N	Vinnumynd
487		A	Vinnumynd
488	560	ANA	Vinnumynd v. uppgröft
489	535	N	Mögulega cut fyrir A-vegg (528)
489	535	S	Mögulega cut fyrir A-vegg (528)
490	535	A	Mögulega cut fyrir A-vegg (528)
491	535	NA	Mögulega cut fyrir A-vegg (528)
492			Eytt
493	536	V	Hleðsla í SA hluta, hugsanlega þverbíti
494	536	S	Hleðsla í SA hluta, hugsanlega þverbíti
495	536	A	Hleðsla í SA hluta, hugsanlega þverbíti
496	536	N	Hleðsla í SA hluta, hugsanlega þverbíti
497	537	N	Sandur og steina deposit
498	537	V	Sandur og steina deposit
499	538	V	
500	539	V	Grýtt niðurrifslag í kolalagi
501	539	S	Grýtt niðurrifslag í kolalagi
502		NV	Vinnumynd, við V-vegg
503		N	Vinnumynd, við V-vegg
504		SV	Vinnumynd, við V-vegg
505		SV	Vinnumynd, við V-vegg
506		V	Snið af yngri hleðslu í V-vegg
507		V	Snið af yngri hleðslu í V-vegg
508		V	Snið af yngri hleðslu í V-vegg
509		V	Snið af yngri hleðslu í V-vegg
510		V	Snið af yngri hleðslu í V-vegg
511		V	Snið af yngri hleðslu í V-vegg
512		V	Snið af yngri hleðslu í V-vegg
513		V	Snið af yngri hleðslu í V-vegg
514		V	Snið af yngri hleðslu í V-vegg
515		V	Snið af yngri hleðslu í V-vegg
516		V	Snið af yngri hleðslu í V-vegg
517	540	V	Vinnumynd, innri brún V-veggur fjarlægð
518	540	SV	Vinnumynd, innri brún V-veggur fjarlægð
519	540	N	Vinnumynd, innri brún V-veggur fjarlægð

520		V	Blandað sand+mold
521	542	V	Svartur sandur fylling í SV-vegg
522	542	V	Svartur sandur fylling í SV-vegg
523	542	N	Svartur sandur fylling í SV-vegg
524	542	S	Svartur sandur fylling í SV-vegg
525	543/544		Vinnumynd, verið að hreinsa
526			Vinnumynd, verið að hreinsa
527			Vinnumynd, verið að hreinsa
528			Vinnumynd, verið að hreinsa
529	534/544	V	Rautt járnríkt, hart jarðlag
530	534/544	SA	Rautt járnríkt, hart jarðlag
531	534/544	NA	Rautt járnríkt, hart jarðlag
532	534/544	NV	Rautt járnríkt, hart jarðlag
533	545	SV	Blandað brúnleitt lag með mögul. steinhleðslu
534	545	A	Blandað brúnleitt lag með mögul. steinhleðslu
535	545	N	Blandað brúnleitt lag með mögul. steinhleðslu
536	545	NA	Blandað brúnleitt lag með mögul. steinhleðslu
537	546	N	Sandur út um allt
538	546	V	Sandur út um allt
539	546	S	Sandur út um allt
540	546	A	Sandur út um allt
541	546		Kristjana vinnumynd
542		N	RGG og Trausti
543		SV	Vinnumynd
544		S	RGG og Trausti
545		V	Viður í 5 mola húss
546		N	Viður í 5 mola húss
547	547	V	Cont. (547) hleðsla/stétt?
548	547	N	Cont. (547) hleðsla/stétt?
549		N	(549) + (548)
550		V	(549) + (548)
551		A	(549) + (548)
552		V	Hleðsla (557)
553		N	Hleðsla (557)
554		S	Hleðsla (557)
555		V	Hleðsla (552)
556		S	Hleðsla (552)
557	551	NV	Vinnumynd af hleðslu
558	551	N	Vinnumynd af hleðslu
559	553	S	Steinalag v. S-vegg
560	553	N (niður)	Steinalag v. S-vegg
561	553	A	Steinalag v. S-vegg

562	553	A	Steinalag v. S-vegg
563	553	V	Steinalag v. S-vegg
564	554	V	Steinhleðsla í norðvestur horni
565	554	S	Steinhleðsla í norðvestur horni
566	554	A	Steinhleðsla í norðvestur horni
567	556	S	Mjög blandað sand-moldarlag m. kolablettum
568	556	A	Mjög blandað sand-moldarlag m. kolablettum
569	556	N	Mjög blandað sand-moldarlag m. kolablettum
570	553	A	Steinalag eftir hreinsun, líklega mold undir
571	553	A	Steinalag eftir hreinsun, líklega mold undir
572	553	V	Steinalag eftir hreinsun, líklega mold undir
573	553	S	Steinalag eftir hreinsun, líklega mold undir
574	553	N (niður)	Steinalag eftir hreinsun, líklega mold undir
575	557	V	Nyrsti hluti V-veggjar
576	557	V	Nærmynd - veggur flýtur
577	557	N	Nyrsti hluti V-veggjar
578	557	V	Vinnumynd
579	557	V	Leitin að mörkum foksandsins
580	557	N	Leitin að mörkum foksandsins
581	559	V	Hrun
582	559	Ofaná	Ofaná hrun
583		N	Vinnumynd
584	557	A	Lag 557
585	557	V	Lag 557
586		S	Vinnumynd, V-veggur
587	vinum.	NA	Vinnumynd NA-horn
588	vinum.	NA	Vinnumynd NA-horn
589	vinum.	NA	Vinnumynd NA-horn
590	vinum.	NA	N-veggur
591	vinum.	NA	SA-horn
592	vinum.	NA	Stétt
593	vinum.	NA	A- við hús
594	vinum.	V	Uppgröftur á kolageymslu
595	vinum.	V	NA-horn húss + v. uppgröft kolageymslu



# Viðauki IV: Matrix



## Viðauki V: Keramik og gler eftir Gavin Lucas

### Pottery

141 sherds from vessels, the majority are from red- and white-firing lead glazed earthenwares (80 fragments), both plain and slip decorated, probably from northern Germany/Denmark. Vessel types include both cooking pots and tablewares. The dating of these vessels is generally late, probably late 18<sup>th</sup>-early 19<sup>th</sup> century. Only 3 fragments of stoneware were recovered, all from Rhenish bottles, also dating to the late 18<sup>th</sup>-early 19<sup>th</sup> century. Two fragments of handmade, burnished Jyddepotte were recovered which, although it not common in Iceland, does occur in small numbers in 17<sup>th</sup>-18<sup>th</sup> century assemblages. Industrial/refined earthenwares are also present (49 sherds) but not in the large quantities one would expect from sites dating after c. 1850; some of the sherds might however be quite recent suggesting either contamination or some very late contexts (e.g. [550]). There were also a handful of porcelain vessels (6 sherds), some possibly Chinese. Overall, the assemblage as a whole dates to c. 1750-1850.

### Glass

In total there were 223 vessel fragments and 247 windowpane fragments of glass found. The window glass is a mixture of modern and late 18<sup>th</sup>/early 19<sup>th</sup> century types. The vessel glass includes a lot of small cylindrical green wine bottles with string rims which would seem to date to the late 18<sup>th</sup> and early 19<sup>th</sup> century; however, there are also much later types also present such as a 20<sup>th</sup> c. machine made phial from and pressed glass vessel from. Besides the wine bottles, there was at least one green phial, a blue oval flask, a colourless, enamelled flask/beaker and a colourless goblet all broadly 18<sup>th</sup> century in date. As with the pottery, the glass is predominantly late 18<sup>th</sup>/early 19<sup>th</sup> century but with some much later, 20<sup>th</sup> century pieces.

### Clay Pipe

221 fragments from clay pipes, most of them stems and often quite long pieces. The several bowls recovered all date to the late 18<sup>th</sup> and/or early 19<sup>th</sup> century. Several pieces were marked, including the Danish producer Alexander Ross and Severin Ferslew factory which was in operation between 1758-64. Other marked pipes were Dutch and included Gouda marks (both in letters and the shield (post 1739)) as well as makers names, including one LUCAS (a very common name) and another [J]AN:V:BEEK (the latter Jan van Beek, dating to the mid-18<sup>th</sup> c). There were also identifiable marks on

the base of the heels such as the *boutwijffe* and an L under a crown, both of which were in common use in the 18<sup>th</sup> century. Overall, the pipe assemblage would seem to date to the latter half of the 18<sup>th</sup> century, with possibly some early 19<sup>th</sup> century examples.

### **General remarks**

This is, on the whole, a nice late 18<sup>th</sup> century assemblage, possibly stretching into the first decades of the 19<sup>th</sup> century. However, there are also clearly later pieces amongst the assemblage which are early 20<sup>th</sup> century. Depending on context, these may be intrusive, at least in some cases, which – given the very loose and sandy nature of deposits on the site, is not surprising.