



Minjastofnun  
Íslands

---

The Cultural  
Heritage Agency  
of Iceland

---

# Yfirlit yfir fornleifarannsóknir 2022

Agnes Stefánsdóttir (ritstj.)

2024

Ritstjórn  
Agnes Stefánsdóttir

Ljósmyndir  
Sjá myndaskrá aftast

Ljósmynd á forsíðu  
Reykholt í Þjórsárdal. Undir Rauðukömbum. Horft til norðurs. Ljósmynd: Hildur Gestsdóttir

© 2024  
Minjastofnun Íslands  
Agnes Stefánsdóttir

Öll réttindi áskilin  
ISBN  
978-9935-9766-0-4

**Minjastofnun Ísland**  
Suðurgata 39  
101 Reykjavík  
Ísland  
(354) 570 13 00

postur@minjastofnun.is  
www.minjastofnun.is

**Efnisyfirlit**

<b>1.</b>	<b>Inngangur</b> .....	<b>4</b>
<b>2.</b>	<b>Reykjavík og nágrenni</b> .....	<b>5</b>
2.1	Fornar rætur Árbæjar.....	5
2.2	Tryggvagata og Naustin .....	7
2.3	Framkvæmdaefirlit við Framnesveg vestan Hringbrautar.....	8
2.4	Ærslabelgur við Þormódsstaði, Ægissíðu .....	9
2.5	Skólabrú 2 og Lækjargata 10-12 Reykjavík .....	10
2.6	Hamrahlíð í landi Blikastaða .....	11
2.7	Vesturgata 2, Reykjavík.....	12
2.8	Suðurlandsvegur við Lækjarbotna .....	13
<b>3.</b>	<b>Vesturland</b> .....	<b>14</b>
3.1	Arnarstapi 1602-1787: Investigation of a Danish monopoly trade port and its associated archaeological remains. ....	14
3.2	Framkvæmdarannsókn fyrir sumarhús í Borgarholti, Eyja- og Miklaholtshreppi. ....	16
3.3	Ólafsdalur .....	17
3.4	Ólafsdalur, framkvæmdarannsókn .....	19
3.5	Staðarhóll í Dölum: Höfuðból í minjum, sögu og sagnaritun .....	21
3.6	Stóri Kambur á Snæfellsnesi.....	23
3.7	Búðir á Snæfellsnesi .....	25
3.8	Stakkhamrar/Borgarholt, Snæfellsnesi .....	27
<b>4.</b>	<b>Vestfirðir</b> .....	<b>28</b>
4.1	Teigsskógur, framkvæmdarannsókn.....	28
4.2	Teigsskógur, framkvæmdarannsókn, Gröf og Hallsteinsnes .....	30
4.3	Auðkúla – Arnarfjörður á miðöldum .....	32
4.4	Landnám og þróun byggðar á Selströnd, Kaldrananeshreppi, Strandasýslu .....	34
4.5	Björgunarrannsókn á Gróunesi .....	36
4.6	Bíldudalur, ofanflóðavarnir .....	38
4.7	Búðavík við Dynjandisvog í Arnarfirði.....	40
<b>5.</b>	<b>Norðurland vestra</b> .....	<b>42</b>
5.1	Þingeyrar í Húnaþingi.....	42
5.2	Verbúðalíf á Höfnum.....	43
5.3	FLASH – Fornbýli Landscape & Archaeological Survey on Hegranes .....	45
5.4	Fornleifarannsóknir í Hjaltadal/Hjaltadalur Archaeological Settlement Project .....	47
<b>6.</b>	<b>Norðurland eystra</b> .....	<b>49</b>
6.1	Tvidæla/Two Valleys Project - Staðartunga.....	49

6.2	Tvidæla/Two Valleys Project – könnunarskurðir á 11 jörðum í Hörgársveit.....	51
6.3	Saga byggðar í Hrísey .....	52
6.4	Upphaf og lok seljabúskapar á árunum 800-1800.....	53
6.5	Kroppur í Eyjafjarðarsveit .....	54
6.6	Miðgarðakirkja í Grímsey .....	56
6.7	Grímsey, mat á minjum í hættu í Bæjarvík.....	57
6.8	Búðarvellir á Húsavík.....	59
<b>7.</b>	<b>Austurland .....</b>	<b>61</b>
7.1	Bragðavellir, eftirleitir.....	61
7.2	Skoðun á sniði garðlags í Vestdal .....	63
7.3	Skálanes Seyðisfjörður. Árpúsund við Atlandshaf .....	64
7.4	Fjörður, Seyðisfjörður, ofanflóðavarnir .....	65
7.5	Axarvegur, Öxi, Berufirði.....	67
7.6	Stöð í Stöðvarfirði.....	68
<b>8.</b>	<b>Suðurland .....</b>	<b>69</b>
8.1	Arfabót .....	69
8.2	Oddi á Rangárvöllum, Oddarannsóknin .....	70
8.3	Skálholt .....	72
8.4	Vesturbúðarhóll.....	74
8.5	Fornleifarannsókn á meintum kumlum við Orrustuhól á Þingvöllum.....	76
8.6	Fornleifarannsóknir vegna lagningar Búðafossvegar.....	77
8.7	Fornleifakönnun í Reykholti/Undir Rauðukömbum .....	78
8.8	Nytjar og vinnsla á Bergsstöðum í Þjórsárdal.....	80
8.9	Kirkjubæjarklaustur .....	82
<b>9.</b>	<b>Reykjanes .....</b>	<b>83</b>
9.1	Könnunarskurðir vegna stækkunar Garðakirkjugarðs Garðabæ .....	83
9.2	Framkvæmdaefirlit á Duus túni í Keflavík .....	86
9.3	Bryggjuhúsið í Keflavík .....	87
<b>10.</b>	<b>Rannsóknir Minjastofnunar Íslands .....</b>	<b>88</b>
10.1	Brautarholt, Kjalarnesi.....	88
10.2	Sumarhús Laugarás, Bláskógabyggð.....	90
<b>11.</b>	<b>Myndaskrá .....</b>	<b>92</b>

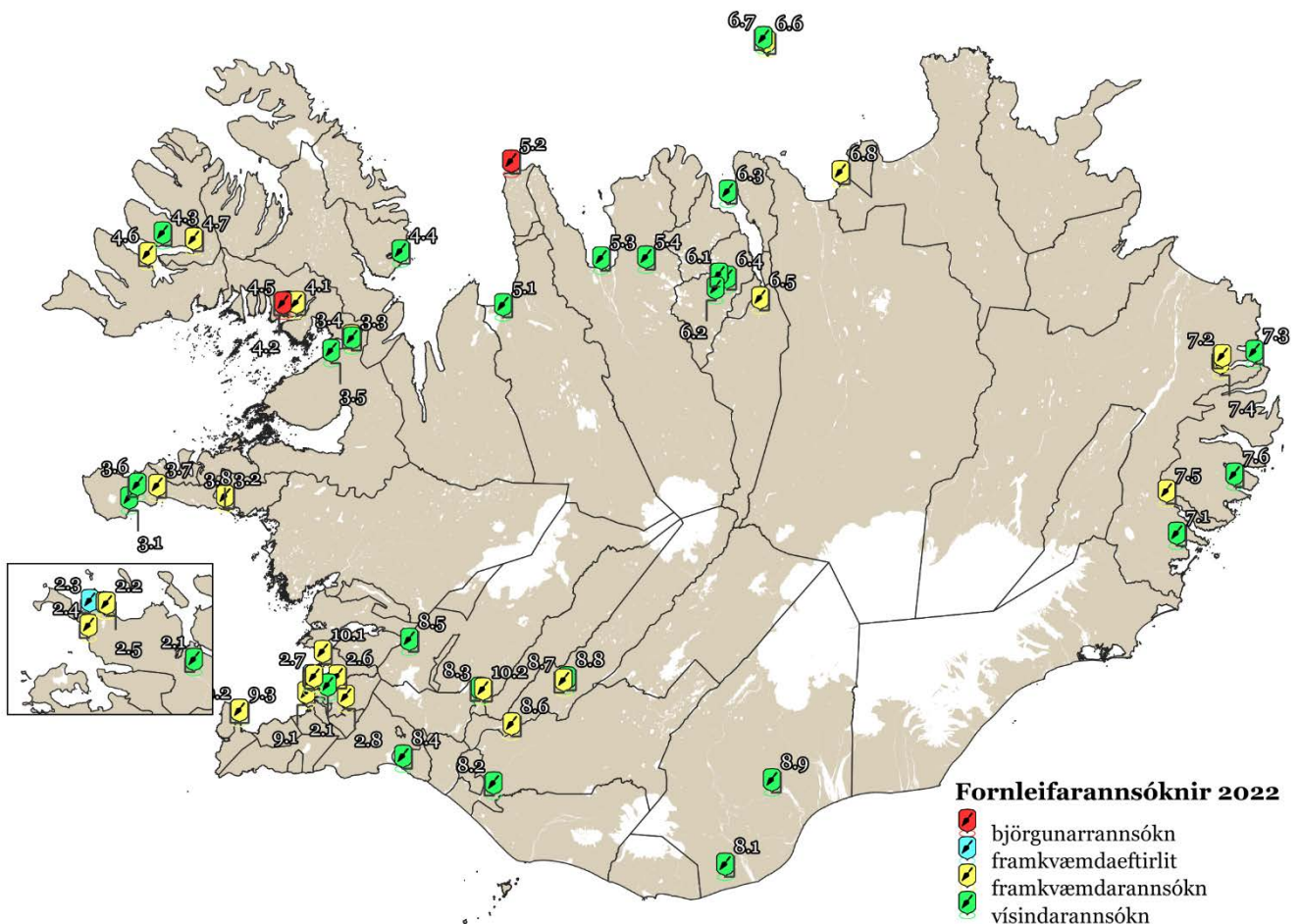
## 1. Inngangur

Samkvæmt lögum um menningarminjar nr. 80/2012 veitir Minjastofnun Íslands leyfi til fornleifarannsókna sem hafa jarðrask í för með sér, setur reglur um veitingu leyfa og hefur eftirlit með þeim. Í 11. lið 4. gr. reglna nr. 621/2019 um veitingu leyfa til fornleifarannsókna sem hafa jarðrask í för með sér segir:

*Að lokinni vettvangsrannsókn hvers árs skal skila inn til Minjastofnunar Íslands eyðublaði þar sem fram koma grunnupplýsingar um gang rannsóknarinnar það árið. Minjastofnun Íslands mun gefa út yfirlit yfir fornleifarannsóknir hvers árs sem byggir á þessum upplýsingum.*

Árið 2022 voru veitt leyfi til 55 fornleifarannsókna. Vísindarannsóknir voru 24, rannsóknir vegna framkvæmda voru 27, björgunarrannsóknir voru 2 og 2 leyfi voru vegna eftirlits með framkvæmdum.

Rannsóknirnar eru settar upp í kafla eftir minjasvæðum þannig að byrjað er á höfuðborgarsvæðinu og farið réttisælis kringum landið og endað á Reykjanesi. Í kaflanum „Rannsóknir Minjastofnunar Íslands“ er gerð grein fyrir könnunarrannsóknum Minjastofnunar á árinu.



Mynd 1. Rannsóknir á Íslandi árið 2022. Númerin vísa til kafla í skýrslunni.

## 2. Reykjavík og nágrenni



Mynd 2. Loftmynd tekin með flygildi af uppgriftarsvæðunum í Árbæ árið 2022 og nemendur liggja við svæðið og mynda stjörnu // Aerial photo of the excavation areas in Árbær 2022 and students lying on the ground, forming a star. Ljósmynd: Hulda Björk Guðmundsdóttir Krasniqi

### 2.1 Fornar rætur Árbæjar

<b>Leifshafi:</b> Sólrún Inga Traustadóttir	<b>Fyrirtæki/stofnun:</b> Háskóli Íslands/Borgarsögusafn Reykjavíkur
<b>Rannsóknarnúmer:</b> 201606-0078	<b>Númer ÞJMS:</b> 2022-13
<b>Staðsetning:</b> A 362653 N 404777	<b>Póstnúmer:</b> 110 Reykjavík
<b>Vettvangsrannsókn hófst:</b> 4.5.2022	<b>Vettvangsrannsókn lauk:</b> 3.6.2022
<b>Tegund rannsóknar:</b> vísindarannsókn	<b>Aðferð:</b> uppgröftur



Vettvangsrannsókn í Árbæ í Reykjavík stóð yfir dagana 4. maí - 3. júní 2022 og tóku alls sex fornleifafraeðingar þátt ásamt 17 nemendum en vettvangsnámskeið Háskóla Íslands, FOR406, hefur farið fram á Árbæjarsafni á hverju ári frá árinu 2018.

Markmið ársins 2022 var að grafa á sömu svæðum og árin 2018-2021; svæði A (austan við bæjarhús Árbæjar), þar sem komið hafa í ljós leifar af mannvirkjum frá a.m.k. 10. öld-20. öld og svæði B (við smiðjuna) þar sem öskuhaugur bæjarins er og var í notkun frá um 1500 þangað til bærinn fór í eyði 1948.

Svæði A var sameinað svæði C sem opnað var á síðasta ári en þar eru mannvistarlög og byggingar sem tilheyra mismunandi búsetustigum Árbæjar. Gamla hlaðan frá 20. öld var fjarlægð að mestu með gröfu (um 1.5 m að dýpt) en hún var um 6x8 m að stærð þegar hún var í notkun, niðurgráfin í gegnum 1500 gjóskuna in situ. Veggir hennar voru um þriggja metra háir samkvæmt úttektum og að mestu hlaðnir úr grjóti. Gólf hlöðunnar innihélt m.a. lúðu-öngul, gler, leirker, járnvíra, stangir og nagla af ýmsum gerðum.

Undir hlöðunni kom í ljós mannvirki sem er að öllum líkindum frá miðöldum, byggt eftir árið 1226 en fyrir árið 1500. Það gengur inn undir bæjarhús Árbæjar að sunnanverðu og verður grafið upp á næsta ári.

Móóskulag með mikið af fiskibeinum var fjarlægt innan úr byggingu sem er staðsett nálægt austurgafli Árbæjar. Eftir að notkun byggingarinnar var hætt hefur fiskibeinum og ösku úr eldstæðum/hlóðum verið hent ofan í tóftina. Nánast ekkert er af fiskibeinum í öskuhaugnum og því áhugavert að þeim hafi verið hent þarna en fiskibeinalagið og mannvirkið er samtíma öskuhaugnum. Niðurstöður gripagreininga á fundasafni öskuhaugsins bentu til þess að það virðist vanta gripi frá 18. öld.

Vegna fjölda nemenda og "eyðu" í fundasafninu var ákveðið að stækka uppgriftarsvæðið til austurs. "Gamla svæðið" er nánast fullgrafið þar sem jarðlög eru um 1.7 m djúp þar sem haugurinn er þykkastur.

Gripir sem fundust í öskuhaugnum þetta árið voru því bæði ungir og aldnir, meðal annars bókskreyti úr málm, innsigli með konunglegum stimpli, brýni, glerflöskubrot, leirkersbrot úr ílátum, m.a. hvítleir, steinleirskrukkur og rauðleir úr grýtum. Einnig kljásteynar, skeifa og naglar ásamt finni málmgripum á við hnappa, sylgur og myllu (úr blýi).

Teknir voru 70 borkjarnar á þremur svæðum, við meinta fjárhústóft (nr. 262-127), í og við gamla matjurtargarðinn (nr. 262-4) og við uppistandandi fjárhús (nr.262-6). Fjárhústóftin er mögulega frá því fyrir árið 1500 en taka verður könnunarskurð í hana til að staðfesta það. Í matjurtargarðinum mátti finna móósku sem gæti hafa verið dreift þar og nýtt sem áburður. Í tveimur samsíða kjörnum sáust ummerki um torf, mögulega með landnámsgjósku, sem gefur vísbendingar um að þar leynast landnámsminjar.

### English Summary

Open excavation was carried out at Árbær farm mound in Reykjavík May 4<sup>th</sup> - June 3<sup>rd</sup>, 2022. The farm mound is located within the Árbær Open-Air Museum. Six archaeologists and 17 students took part in the fieldwork. The field course in archaeology (FOR406) of the University of Iceland has been an annual event at Árbær since 2018.

The goal for the year 2022 was to excavate the same areas as past years; area A (east of the Árbær farmhouse), where remains of structures from approx. 10th-20th centuries have been found and area B (next to the smithy in the museum area) where the midden is situated. The midden was in use from the year 1500 until the farm was abandoned in 1948. Area A was merged with area C (opened last year) and stone rubble from a 20th century barn was removed with a bulldozer about 1.5 meters deep. The barn was 6x8 m in size when it was in use with 3 m high stonewalls. It was cut through the 1500 tephra in situ. Floor deposits belonging to the barn were recorded and excavated. The floor contained objects like fishhooks, pottery, glass, iron rods and nails of various sorts.

Below the barn a turf building came to light, dated approx. to 13-14th century with tephrochronology. The structure will be examined further in the next field season.

A peatash deposit containing a large number of fishbones was recorded and excavated. The peatash was located within and above a turf structure, which appears to have been used as a dumping ground after the building was no longer in use.

The midden, which is contemporary with the structure and the peatash, contains very little number of fishbones so it is quite interesting to see that this is where the inhabitants dumped some of their domestic waste. Results of finds analysis is that the assemblage from the midden seems to be missing artifacts from the 18th century and because of this "time void" (and large number of students) it was decided to extend the excavation area further east.

The "old area" is almost fully excavated. The archaeological deposits are approx. 1.7 m thick. Artifacts from the midden this year were therefore both from early stages of habitation as well as from the latest stage of the farm (19th-20th century). Amongst the finds were copper book decoration, a stamp with a royal seal, whetstones, glass and pottery fragments, such as whiteware & redware vessels and stoneware jugs. Other finds were loom weights, iron nails, a horseshoe and finer objects, such as metal buttons, buckles and one clothing ornament, made of led, called "mylla".

Coring: 70 cores were made in 3 different areas within the Árbær Open Air Museum; 1) alleged sheep shed, 2) kitchen garden, 3) around the sheep house. The sheep shed (1) is possibly from before 1500 but this dating needs to be confirmed with a test trench.

2.2 Tryggvagata og Naustin	
<b>Leyfishafi:</b> Stefán Ólafsson	<b>Fyrirtæki/stofnun:</b> Fornleifastofnun Íslands ses.
<b>Rannsóknarnúmer:</b> 202005-0149	<b>Númer ÞJMS:</b> 2020-24
<b>Staðsetning:</b> A 357026 N 408396	<b>Póstnúmer:</b> 101 Reykjavík
<b>Vettvangsrannsókn hófst:</b>	<b>Vettvangsrannsókn lauk:</b>
<b>Tegund rannsóknar:</b> framkvæmdaefirlit	<b>Aðferð:</b>



Eyðublaði um lok vettvangsrannsóknar hefur ekki verið skilað til Minjastofnunar Íslands.



### 2.3 Framkvæmdaeftirlit við Framnesveg vestan Hringbrautar

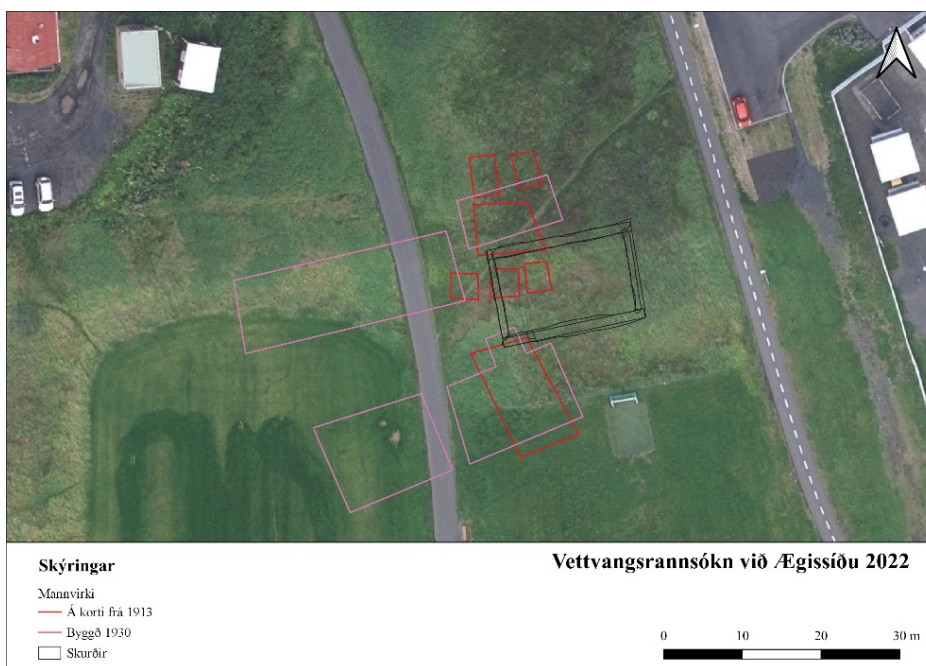
<b>Leyfishafi:</b> Hildur Gestsdóttir	<b>Fyrirtæki/stofnun:</b> Fornleifastofnun Íslands ses.
<b>Rannsóknarnúmer:</b> 202205-0071	<b>Númer ÞJMS:</b> 2022-24
<b>Staðsetning:</b> A 355946 N 408562	<b>Póstnúmer:</b> 101 Reykjavík
<b>Vettvangsrannsókn hófst:</b> 11.5.2022	<b>Vettvangsrannsókn lauk:</b> 5.9.2022
<b>Tegund rannsóknar:</b> framkvæmdaeftirlit	<b>Aðferð:</b> blönduð tækni



Minjastofnun Íslands fór fram á eftirlit með framkvæmdum við endurnýjun lagna við Framnesveg vestan Hringbrautar í Reykjavík, en á þessu svæði voru heimildir um nokkra bæi auk túngarðs. Grafnir voru tveir skurðir sitt hvoru megin við veginn á milli Grandavegs og Hringbrautar. Skurðurinn sunnan megin við götuna var undir gangstétt, en sá nyrðri í götunni meðfram gangstéttinni. Skurðirnir voru grafnir á tímabilinu 11. maí - 5. september og vaktaði fornleifafræðingur þær framkvæmdir. Í ljós kom að jarðvegsskipti höfðu átt sér stað á öllu framkvæmdasvæðinu, og því komu engar fornleifar í ljós.

#### English Summary

The Cultural Heritage Agency of Iceland ordered a watching brief due to pipe renewal in Framnesvegur west of Hringbraut in Reykjavík, as there were at least three structures as well as a boundary wall known to have been in the area of the development. Two trenches were made on either side of Framnesvegur between Grandavegur and Hringbraut. The southern trench ran underneath the pavement, while the northern one ran in the street, alongside the pavement. The trenches were excavated in the period between the 11th of May and the 5th of September 2022, monitored by archaeologists. The work revealed that this area had been heavily disturbed by previous development work, and no archaeology was discovered.



Mynd 3. Yfirlitskort af svæðinu og minjum. Kortagerð: Lilja Laufey Davíðsdóttir

## 2.4 Ærslabelgur við Þormóðsstaði, Ægissíðu

<b>Leyfishafi:</b> Lilja Laufey Davíðsdóttir	<b>Fyrirtæki/stofnun:</b> Fornleifastofnun Íslands ses
<b>Rannsóknarnúmer:</b> 202208-0069	<b>Númer ÞJMS:</b> 2022-62
<b>Staðsetning:</b> A 355868 N 406961	<b>Póstnúmer:</b> 101 Reykjavík
<b>Vettvangsrannsókn hófst:</b> 26.8.2022	<b>Vettvangsrannsókn lauk:</b> 30.8.2022
<b>Tegund rannsóknar:</b> framkvæmdarannsókn	<b>Aðferð:</b> blönduð tækni



Markmið rannsókna á Ægissíðu 2022 var að afla upplýsinga um fornleifar sem komu í ljós vegna framkvæmda við uppsetningu ærslabelgs á svæðinu. Jarðvegssnið í fjórum skurðum voru teiknuð auk þess sem haft var eftirlit með framkvæmdum við uppsetningu á girðingu í kringum belginn. Í skurðunum fjórum komu í ljós ýmiskonar steipt mannvirki auk nokkurra yngri ruslalaga með leirkerjum, járnvið og jafnvel frauðplasti. Flest mannvirkjanna tilheyrja líklega fiskverkunarhúsum Alliance á Skildinganesi byggð árið 1930 eða vinnuskúrum sem merktir eru inn á kort af Þormóðsstöðum árið 1913. Á austurhluta svæðisins eru ekki merkt inn nein hús en þar sást ummerki um viðargrunn sem virðist hafa tilheyrð einhverju mannvirki auk steyptri plötu þar undir. Ýmsa niðurgrefti var einnig að sjá víðsvegar um svæðið, aðallega í suðursniði en einnig einnig í austursniði.

Í holum fyrir girðingarstaura sást aðeins steipt mannvirki en í einni holu fannst leirkerbrot.

Allar minjar sem fundust á svæðinu eru fremur nýlegar og tengjast þeim húsum sem stóðu á svæðinu á fyrri hluta 20. aldar. Gripir og ruslalög benda einnig til að um sé að ræða frekar nýlegar minjar.

### English Summary

The aim of the research at Ægissíða was to obtain information about archaeological remains that were discovered as a result of the installation of an inflatable Kangaroo jumper in the area. Profiles in four trenches were drawn and the construction of a fence around the Kangaroo jumper was monitored.

The four trenches revealed various types of concrete structures as well as several midden layers with a few finds; pottery, iron, wood and even Styrofoam. Most of the structures are probably a part of the Alliance fishing factory built there in 1930 though others could be a part a few work sheds drawn on a map of Þormódsstaðir in 1913. Neither map (from 1913 or 1930) shows building in the eastern side of the area but there were traces of a wooden building material that seems to have belonged to some structure as well as a small concrete platform underneath. Various pits were also visible in the sections, mainly in the southern area but one was also visible in the eastern section. During the monitoring for the fence postholes, concrete structures were visible in a few holes and in one hole, a fragment of pottery was found.

All remains found in Ægissíða in 2022 are rather recent and are likely related to the houses that were in the area in the first half of the 20th century. Artifacts and midden layers also indicate that these are fairly young remains.

2.5 Skólabrú 2 og Lækjargata 10-12 Reykjavík	
<b>Leyfishafi:</b> Lilja Laufey Davíðsdóttir	<b>Fyrirtæki/stofnun:</b> Fornleifastofnun Íslands ses
<b>Rannsóknarnúmer:</b> 202111-0085	<b>Númer ÞJMS:</b> 2022-2
<b>Staðsetning:</b> A357005 N408149	<b>Póstnúmer:</b> 101 Reykjavík
<b>Vettvangsrannsókn hófst:</b> 25.1.2022	<b>Vettvangsrannsókn lauk:</b> 30.1.2022
<b>Tegund rannsóknar:</b> framkvæmdaefirlit	<b>Aðferð:</b>



Eyðublaði um lok vettvangsrannsóknar hefur ekki verið skilað til Minjastofnunar Íslands.



Mynd 4. Yfirlitsmynd af bæjarhúsum í Hamrahlíð. Ljósmynd: Þorgeir Eiríksson.

## 2.6 Hamrahlíð í landi Blikastaða

<b>Leyfishafi:</b> Hermann Jakob Hjartarson	<b>Fyrirtæki/stofnun:</b> Antikva ehf
<b>Rannsóknarnúmer:</b> 202205-0151	<b>Númer ÞJMS:</b> 2022-31
<b>Staðsetning:</b> A 366665 N 408562	<b>Póstnúmer:</b> 270 Mosfellsbær
<b>Vettvangsrannsókn hófst:</b> 6.6.2022	<b>Vettvangsrannsókn lauk:</b> 7.11.2022
<b>Tegund rannsóknar:</b> framkvæmdarannsókn	<b>Aðferð:</b> uppgröftur



Forrannsókn á kotbýlinu Hamrahlíð hófst í júní þar sem grafnir voru 10 könnunarskurðir og í ljós komu fleiri mannvirki, mannvistaleifar og gólfög en fornleifaskráning hafði gefið til kynna. Í framhaldinu var hluti af svæðinu fullgrafið og í ljós kom torfhlaðið bæjarhús með nokkrum herbergjum, sem hafa verið túlkuð sem baðstofa, búr, eldhús með heillegum hlóðum, auk fleiri útihúsa. Útihús var byggt við bæjarhúsið en önnur útihús komu líka í ljós nokkrum metrum sunnan við bæjarhúsið. Fjöldinn allur af gripum fannst við rannsóknina, helstu flokkar gripa voru leirker, glerbrot úr flöskum, rúðugler, brýni, naglar og járngríp. Minjar eru frá miðri 19. öld fram á fyrri hluta 20. aldar. Engar eldri

minjar fundust á svæðinu. Fá kotbýli hafa verið fullgráfin áður og eru því þessar minjar merkileg heimild um búskapahætti frá þessum tíma. Heimildir nafngreina þrjá íbúa í Hamrahlíð. Jón B. Stephensen hreppstjóri og dannebrogsmáður var sagður sáttargerðarmaður en lenti þó í illdeilum við sveitunga sína sem leiddu til dómsmáls. Hann bjó í Hamrahlíð kringum 1850 og þar fæddist Guðrún dóttir hans (1852-1936) sem sagt er frá í Innansveitarkroniku Halldórs Laxness. Í Hamrahlíð bjó svo líka smáþjófurinn Friðrik Þorkelsson (1834-1861) sem stal kræklingabeitu, gráum vaðmálsstúf og þremur dönskum specíum og er líka fjallað um hann í dómsskjölum.

### English Summary

Preliminary research of the Hamrahlíð farmhouse began in June, ten test trenches were dug, and more structures, cultural and floor layers were revealed than the archaeological survey had indicated. Subsequently, a part of the area was fully excavated and a farmhouse with several rooms, which have been interpreted as a living room, a pantry, a kitchen with a hearth, as well as several outhouses, were revealed. The farmhouse was built together with an outhouse, but other outhouses were also discovered a few meters south of the farmhouse. A whole number of artefact's were found during the research, the main categories of artefact's were pottery, broken glass from bottles, window glass, whetstone, nails, and iron artefacts. The artefacts are from the middle of the 19th century until the first half of the 20th century. No older remains were found in the area. Few farmhouses of this type have been fully excavated before, so these remains are a remarkable record of farming practices from that time.

Hamrahlíð is known to have had three residents mentioned in historical sources. Jón B. Stephensen, a district manager and recipient of the Danish Dannebrog award, lived there in the mid-19th century. Despite his reputation as a skilled negotiator, he was involved in a dispute with his subordinates that led to a court case. Jón's daughter Guðrún (1852-1936) was also born in Hamrahlíð, and she appears as a character in the famous author Halldór Laxness's Parish Chronicle (Innansveitarkronika). Another resident of Hamrahlíð was Friðrik Þorkelsson (1834-1861), a petty thief who was convicted for stealing mussel bait, a piece of woven wool, and three Danish coins."

## 2.7 Vesturgata 2, Reykjavík

<b>Leyfishafi:</b> Adolf Friðriksson	<b>Fyrirtæki/stofnun:</b> Fornleifastofnun Íslands ses
<b>Rannsóknarnúmer:</b> 202210-0054	<b>Númer ÞJMS:</b> 2022-77
<b>Staðsetning:</b> A 357005 N 408149	<b>Póstnúmer:</b> 101 Reykjavík
<b>Vettvangsrannsókn hófst:</b> 14.10.2022	<b>Vettvangsrannsókn lauk:</b> 14.10.2022
<b>Tegund rannsóknar:</b> framkvæmdaeftirlit	<b>Aðferð:</b>

Eyðublaði um lok vettvangsrannsóknar hefur ekki verið skilað til Minjastofnunar Íslands.





Mynd 5. Kálgarður, rúst 88. (Stafrænar myndir nr. 8). Ljósmynd: Bjarni F. Einarsson

## 2.8 Suðurlandsvegur við Lækjarbotna

<b>Leyfishafi:</b> Bjarni F. Einarsson	<b>Fyrirtæki/stofnun:</b> Fornleifafræðistofan
<b>Rannsóknarnúmer:</b> 202201-0106	<b>Númer ÞJMS:</b> 2022-03
<b>Staðsetning:</b> A 370194 N 400102	<b>Póstnúmer:</b> 101 Reykjavík
<b>Vettvangsrannsókn hófst:</b>	<b>Vettvangsrannsókn lauk:</b>
<b>Tegund rannsóknar:</b> frankvæmdarannsókn	<b>Aðferð:</b> könnunarskurðir



Markmiðið var að kanna aldur og hlutverk minja sem skráðar voru í tengslum við umhverfismat á Suðurlandsvegi. Var þetta gert að kröfu Minjastofnunar Íslandes. Jafnframt að skrá umræddar minjar samkvæmt stöðlum stofnunarinnar. Allar minjarnar voru frá miðbiki síðustu aldar og ein ný fannst við rannsóknirnar sem var frá sama tímabili.

### English Summary

The aim of the project was to find out the date and function of ruins that were in danger due to road construction at Suðurlandsvegur. This was done by demand from the State (Minjastofnun Íslands). The aim was also to register the ruins again according to the standards of the State.

All the ruins were from the middle of the 20th century and one new ruin was found with the same date.

### 3. Vesturland



Mynd 6. Drónamynd af svæði A/B // Drone image of Area A / B. Ljósmynd: Dr. Kevin Martin

#### 3.1 Arnarstapi 1602-1787: Investigation of a Danish monopoly trade port and its associated archaeological remains.

<b>Leyfishafi:</b> Kevin Martin	<b>Fyrirtæki/stofnun:</b> Sjálfstætt starfandi
<b>Rannsóknarnúmer:</b> 201607-0020	<b>Númer ÞJMS:</b> 2022-43
<b>Staðsetning:</b> A 280313 N 482261	<b>Póstnúmer:</b> 356 Snæfellsbær
<b>Vettvangsrannsókn hófst:</b> 19.8.2022	<b>Vettvangsrannsókn lauk:</b> 2.9.2023
<b>Tegund rannsókna:</b> vísindarannsókn	<b>Aðferð:</b> uppgröftur



Frá miðjum ágúst til septemberbyrjunar fór fram uppgröftur á Arnarstapa þar sem skoðaðar voru fornleifar á tveimur svæðum – A og B. Aðal áherslan með verkefninu var að halda áfram rannsókn á leifum af síðari hluta 17. – 18. aldar torfhúsi í eigu yfirstéttarfólks (torf og gróthlaðnir veggir) á svæði B. Á svæði A sem er nær höfninni voru teknir tveir prufu skurðir, þeir voru grafnir inná búðir úr torfi og grjóti, sem áður höfðu verið skráðar, til að áætla aldur þeirra og hlutverk og hvort þær hefðu tengingu við fyrri verslunar starfsemi á meðan einokunarverslun Dana stóð yfir.

Lög í báðum mannvirkjum innihéldu muni (leirmunir, leirpípubrot) sem gefa vísbendingu um notkun á sama tíma og einokunarverslunin stóð yfir en það voru líka vísbendingar um að bæði mannvirkin hefðu verið hreinsuð og endurnýtt á síðari tímum (upphafi 20. aldar).

Mannvirkið á svæði B nær lengra til norð-austurs en áður var talið og gæti verið hluti af stærra svæði eða húsapýrpingu eins og teikningar frá byrjun 19. aldar gefa vísbendingar um. Fleiri herbergi og gólf fundust og mögulegar leifar af ofni úr múrsteini voru skoðaðar. Mikið af 17. og 18. aldar munum fundust, þar á meðal gler, leirmunir, leirpípur, múrsteinar, járn og textill.

#### English Summary

From mid-Aug to early September a research excavation took place at Arnarstapi examining archaeological remains within two areas - A & B. The main focus of the project (Area B) was a continuation of a previous research project investigating the remains of a late 17th to early 18th century turf and stone walled structure from a higher status

household. In Area A close to the modern harbour, two test trenches were excavated into two previously registered booth structures with walls made of stone and turf to examine their age and function and whether they had any connections to previous trading activity at the port during the Danish Trade Monopoly Period. Layers within both structures contained artefacts (ceramics, clay pipe fragments) which suggested some contemporaneous activity during the trade monopoly period but there was also indications that both structures had been cleared out and reused more recently in the modern period (early 20th century). The structure in Area B was found to extend further north east than previously estimated and may in fact be part of a larger compound of structures as suggested by early 19th century sketches of the port. Several more internal rooms and floors were identified and the possible base remains of a brick oven were examined. A large quantity of 17th & 18th century artefacts were recovered including glass, ceramics, clay pipes, brick, iron and textile.





Mynd 7. Horft í vestur yfir rannsóknarsvæðið. Ljósmynd: Dr. Kevin Martin.

### 3.2 Framkvæmdarannsókn fyrir sumarhús í Borgarholti, Eyja- og Miklaholtshreppi.

<b>Leyfishafi:</b> Kevin Martin	<b>Fyrirtæki/stofnun:</b> Sjálfstætt starfandi
<b>Rannsóknarnúmer:</b> 202204-0116	<b>Númer ÞJMS:</b> 2022-14
<b>Staðsetning:</b> A 320073 N 483001	<b>Póstnúmer:</b> 356 Snæfellsbær
<b>Vettvangsrannsókn hófst:</b> 28.4.2022	<b>Vettvangsrannsókn lauk:</b> 29.4.2023
<b>Tegund rannsókna:</b> Framkvæmdarannsókn	<b>Aðferð:</b> uppgröftur



Í apríl 2022 fór fram uppgröftur vegna húsgrunns í landi Borgarholts í Eyja- og Miklaholtshreppi. Á einum stað fannst flekkótt grábrúnt söndugt lag með stöku rauðleitum blettum og ösku á dreif. Við norðurendann fundust kol og brennd bein á 0.40m dýpi. Lagið mældist um 3.30m til austur/vestur og 4.20m til norður/suðurs og um 5-8 cm á þykkt. Lagið var beint ofan á bergi. Um 5m suðvestur af fyrrnefndu lagi greindist, við mörk rannsóknarsvæðisins, annað svipað lag á um 0.40-0.60m dýpt. Það svæði er um 8m til vesturs og til norðurs og er túlkað sem mögulegt svæði með svipuðum leyfum og í fyrrnefndu lagi. Það er talið um 8 x 7 m að stærð og allt að 10 cm þykkt. Bæði þessi lög eru líklega hluti af stærri haug sem hefur verið flattur út í fyrri tíð á svæðinu.

#### English Summary

In April 2022 an excavation for a house foundation took place at Borgarholt within the municipality of Eyja og Miklaholtshreppur. No structural features were identified, only a concentrated patchy lens of brown grey mottled sandy silt with occasional patches of red and flecks of ash, charcoal and burnt bone was identified on the northern edge of the excavation site at a depth of 0.40m below the surface. The lens measured approximately 3.30m east-west and 4.20m north-south and had a depth of 5-8cm. It lay directly over the natural bedrock. Approximately 5m south-west of this lens evidence of the edge of another lens comprising of similar sandy silt was identified in the section face at a depth of 0.40-0.60m below the surface. The western extent of this lens was interpreted to be present in the section face 8m to the west and the northern extent of was also provisionally interpreted. Its estimated that this lens could be approximately 8m x 7m in overall dimension and up to 10cm in depth. Both deposits are likely to have been part of a larger midden deposit which has been flattened and spread out previously.



Mynd 8. Drónamynd af uppgraftarsvæðinu við lok rannsóknar sumarið 2022. Horft í suðvestur.  
Ljósmynd: Hildur Gestsdóttir

### 3.3 Ólafsdalur

<b>Leyfishafi:</b> Hildur Gestsdóttir	<b>Fyrirtæki/stofnun:</b> Fornleifastofnun Íslands ses.
<b>Rannsóknarnúmer:</b> 2017090076	<b>Númer ÞJMS:</b> 2022-60
<b>Staðsetning:</b> A 372736 N 548580	<b>Póstnúmer:</b> 371 Búðardalur
<b>Vettvangsrannsókn hófst:</b> 8.8.2022	<b>Vettvangsrannsókn lauk:</b> 26.8.2022
<b>Tegund rannsóknar:</b> vísindarannsókn	<b>Aðferð:</b> uppgröftur



Sumarið 2022 var fimmta ár rannsókna á víkingaaldarbæjarstæðinu í Ólafsdal. Sumarið 2021 lauk rannsóknum á skálanum sjálfum, og fluttist þá rannsóknin vestur fyrir skálann þar sem vísbendingar voru um að væri að finna aðra minni (c. 5x15 m) tóft sambyggða skálanum. Uppgröfturinn á skálanum sjálfum hafði leitt í ljós að hann hafði verið nýttur sem íveruhús einungis í skamman tíma, en orðið svo að vinnslusvæði/geymslu, mögulega árstíðarbundin.

Vonast var til að rannsókn á viðbyggingunni myndi hjálpa við að skilja nýtinguna á skálanum, og að hugsanlega hafi verið reist annað íveruhús á þessu svæði. Í ljós kom að mannvirki vestan við skálann voru mun flóknari en forrannsóknin benti til, og á töluvert stærra svæði.

Í ljós kom að austurveggur mannvirkisins var eins og forrannsókn hafði gert ráð fyrir, torf og grjóthlaðinn veggur, um 15 m langur. Vestur veggur mannvirkisins var mun óljósari. Þar virðist vera nokkrir fasar af veggjum, og ekki ólíklegt að það séu fleiri mannvirki sem liggja lengra í vestur, og því nauðsynlegt að stækka svæðið lengra til vesturs. Í lok sumars var búið að fjarlægja hrun- og áfökslög, og því stefnt að því næsta sumar að hægt verði að byrja rannsókn á mannvirkinu sjálfu. Ekki er hægt að segja neitt til um hlutverk þess að svo stöddu, en ljóst er að inni í húsinu eru stéttar og aðrar grjóthleðslur sem ættu að varpa ljósi á hlutverk þess.

**English Summary**

The summer of 2022 was the fifth year of archaeological excavations of the Viking Age settlement at Ólafsdalur. Excavations of the long house were completed in 2021, so this season the investigation moved to the west of the long house, where preliminary investigations had indicated the presence of a slightly smaller (5x15 m) structure built adjacent to it. The excavations of the long house indicated that its use had been unusual. It appears to have only have been used for occupation duiring the earliest phase, after which its function appears to have been as some sort of work area/storage, possibly seasonal. It was hoped that an investigation of the adjacent structure would aid in the interpretation of the long house, that a secondary dwelling had possibly be erected in that area. The results of the 2022 investigation indicated that the structural remains west of the long house are more complex than the preliminary analysis indicated. The eastern wall was as suspected, stone and turf built against the long house, about 15 m long. The western wall on the other hand has several phases to it, and it would appear that there may be further structures extending west of the excavation area. By the end of the 2022 season collapse and aeolian deposits sealing the structural remains had been removed, so the aim for the 2023 season is to exavate the structural remains themselves. There are as yet no indication as to the function of these structures, but it is clear that within them are several stone built features which should help shed light on how they were used.



Mynd 9. Drónamynd af skurðum, horft í suðaustur. Ljósmynd: Hildur Gestsdóttir.

### 3.4 Ólafsdalur, framkvæmdarannsókn

<b>Leifshafi:</b> Hildur Gestsdóttir	<b>Fyrirtæki/stofnun:</b> Fornleifastofnun Íslands ses.
<b>Rannsóknarnúmer:</b> 202208-0077	<b>Númer ÞJMS:</b> 2022-63
<b>Staðsetning:</b> A 372543 N 549514	<b>Póstnúmer:</b> 371 Búðardalur
<b>Vettvangsrannsókn hófst:</b> 31.8.2022	<b>Vettvangsrannsókn lauk:</b> 8.9.2022
<b>Tegund rannsóknar:</b> framkvæmdarannsókn	<b>Aðferð:</b> Könnunarskurðir



Minjavernd leitaði til Fornleifastofnunar Íslands til að vinna könnunarrannsókn á bæjarstæði Ólafsdals í Gilsfirði vegna yfirstandandi framkvæmda. Alls þurfti að kanna fjóra byggingareiti, þrjú sem liggja fast sunnan við skólahúsið/mjólkurhúsið, og einn vestan við fjósið. Alls voru grafnir 5 skurðir. Einu minjarnar sem komu í ljós voru grjóthlaðnir grunnar Suðurhúss (gamla skólahúsið) og þurrkhjalls fast sunnan við skólahúsið sem stendur í dag, bæði að líkindum frá síðustu áratugum 19. aldar/byrjun 20. aldar. Engin merki fundust um mannvist frá því fyrir tíð búnaðarskólans. Þau hús sem tengjast skólanum hafa verið reist á nátturulegum malarhrygg þar sem einungis er um 40 cm jarðvegsþykknun, og svo virðist að þar hafi ekki verið nein uppbygging fyrr en á seinni hluta 19. aldar.

#### English Summary

Fornleifastofnun Íslands carried out some preliminary testing of four proposed construction areas in Ólafsdalur in Gilsfjörður on the site of the old school buildings. Three of the areas lie south of the old school house and dairy, and one west of the byre. A total of five trenches were excavated.

The only structural features uncovered during the excavations were the stone built foundations of the older school house and an adjacent outbuilding, both dated to the latter part of the 19th century/early 20th century. No evidence was

found of human occupation in any of the trenches which pre-dates the school buildings. It is clear that site sits on a natural gravel ridge, sealed by no more than 40 cm of soil accumulation, and it would appear that this area was unoccupied before the latter half of the 19th century.



Mynd 10. Staðarhóll, yfirlitsmynd með könnunarskurðum.

### 3.5 Staðarhóll í Dölum: Höfuðból í minjum, sögu og sagnaritun

<b>Leyfishafi:</b> Guðrún Alda Gísladóttir	<b>Fyrirtæki/stofnun:</b> Fornleifastofnun Íslands ses.
<b>Rannsóknarnúmer:</b> 202107-0109	<b>Númer ÞJMS:</b> 2022-66
<b>Staðsetning:</b> A 364093 N 543345	<b>Póstnúmer:</b> 371 Búðardalur
<b>Vettvangsrannsókn hófst:</b> 19.9.2022	<b>Vettvangsrannsókn lauk:</b> 23.9.2022
<b>Tegund rannsóknar:</b> Vísindarannsókn	<b>Aðferð:</b> blönduð tækni



Rannsóknir á Staðarhóli í Saurbæ 2022 er liður í þverfaglegu rannsóknarverkefni þar sem einn hluti lýtur að fornleifum. Rannsóknirnar eru styrktar af RÍM - Ritmenningar íslenskra miðalda. Markmið fornleifarannsókna á Staðarhóli 2022

var þriðja ár rannsókna á staðnum; 2017 og 2020 var jörðin fornleifaskráð og 2021 fór fram borkjarnarannsókn.

Á grundvelli fyrri rannsókna voru grafnir könnunarskurðir til að kanna vísindalegt gildi og varðveislu mannvistarlaga í hinum umfangsmiklu sorphaugum sem voru staðsettir og staðfestir við borkjarnarannsóknirnar. Grafnir voru fimm skurðir. Skurðir 1-4 í öskuhauginn og sýndu gríðarmikla uppsöfnun móösku, þykktin víða vel á þriðja metra. Í skurði 5 var 20. aldar öskuhaugur sem var grafinn en þar hafði öskunni verið hent ofan á/í byggingarleifar. Niðurstaðan er sú að þrátt fyrir umfangsmikla uppsöfnun mannvistarleifa er varðveisla í móöskunni léleg og fá bein eða og gripir hafa varðveist. Tekin voru sýni til að freista þess að aldursgreina dýpstu lög (ekki var hægt að grafa niður í óhreyft vegna grunnvatns) og mun þau gefa hugmynd hvenær upphleðsla sorphauganna hófst á staðnum.

### **English Summary**

The investigations at Staðarhóll in Saurbær are part of an multi-disciplinary research project, one of whose components is archaeology. The project is supported by RÍM (Ritmenningar íslenskra miðalda/Icelandic medieval literary culture). The archaeological investigations at Staðarhóll in 2022 were the third year of research at the site; in 2017 and 2020 the property was surveyed and in 2021, systematic coring conducted. Based on the previous work, test trenches were excavated to understand the scientific value and state of preservation of extensive midden deposits around the farm which had been located through coring.

Five trenches were excavated. Trenches 1-4 in middens which revealed thick layers of peatash, upto 3m in one location (trench 2). In trench 5 a 20th century midden was found, lying over earlier building remains. The results showed that, despite extensive accumulation of human activity, the preservation and potential of material in the peatash layers was poor as few bones survived and few artefacts were recovered. Samples were taken for dating from the deepest layer in trench 2 (which was not bottomed due to hitting groundwater), and this should give an indication of when midden accumulation started.



Mynd 11. Gólfslag sést ofan í prufuholu og torflag var ofan á gólfi og sést í sniði. Ljósmynd: Margrét Hrönn Hallmundsdóttir

### 3.6 Stóri Kambur á Snæfellsnesi

<b>Leyfishafi:</b> Margrét Hrönn Hallmundsdóttir	<b>Fyrirtæki/stofnun:</b> Náttúrustofa Vestfjarða
<b>Rannsóknarnúmer:</b> 202205-0105	<b>Númer ÞJMS:</b> 2022-29
<b>Staðsetning:</b> A 283827 N 487908	<b>Póstnúmer:</b> 365 Snæfellsbær
<b>Vettvangsrannsókn hófst:</b> 24.5.2022	<b>Vettvangsrannsókn lauk:</b> 26.5.2023
<b>Tegund rannsókna:</b> Vísindarannsókn	<b>Aðferð:</b> könnunarskurðir



Markmiðið var að kanna hvort skáli leyndist í túninu ofan við bæinn Stóra Kambur í Breiðuvík á Snæfellsnesi. Ábúandi greindi frá því að hann grunaði að ofan við þjóðveginn sem liggur yfir hlaðið á jörðinni á sléttri flöt væri mögulega skáli sá sem lýst er í fornsögum og átti að hafa verið býlið sem Björn Breiðvíkingakappi bjó. Með því að staðsetja örnefni og lýsingar í fornsögum, grunaði hann að þarna



hefði bærinn staðið en engin augljós merki var að sjá á yfirborði. En þetta er ákjósanleg staðsetting á býli í fornöld þar sem gott útsýni er á svæðinu og bæjarlækur rétt við. Fyrst var sótt um leyfi til borkjarnarannsóknna haustið 2021 og komu strax í ljós mannvistarlög nokkuð djúp. Vorið 2022 var sótt um leyfi til að gera könnunarskurði í túninu. Gerður var skurður sem var 5 m á lengd og 1 m á breidd og snéri í A-V og átti að fara þvert á rústina. Komu í ljós hleðslur en greinilegt að byggingin snéri ekki eins og fyrst var haldið heldur var skurðurinn langsum á veggjarhrun úr byggingu. Þegar það var ljóst var ákveðið að loka skurðinum og gera prufuholu þar sem væri þá líklegt að gólf væri að finna miðað við visbendingar í lengri skurðinum. Sú kenning reyndist rétt því í könnunarholunni sem var 1x1 m að stærð komu í ljós torflög, líklega hrun úr veggum eða þaki og síðan var komið niður á kolsvart feitt lag með beinaskellum sem var greinilega gólf. Niðurstöður rannsóknarinnar eru að þarna eru íveruhús á 55 cm dýpi. Ekki er verður fullyrt að um skála sé að ræða, en miðað við það sem kom fram í stærri skurði, og að gólf lag kom fram þar sem gólf ætti að finnast, (væri um skála að ræða) verður að telja töluverðar líkur á því að þarna sé skálabygging sem snýr framhlið til suðurs fram í Breiðuvíkina. Frekari rannsókn er þörf til að staðfesta skálabyggingu með óyggjandi hætti.

### English Summary

The aim of the research was to locate a longhouse in the field at the Stóra Kambur farm in Breiðvík in Snæfellsnes. A farmer had that suspected there to be a long house located under the surface in a flat field near the farm. By locating the surrounding place names and researching descriptions in the Saga's, he suspected that the farm where Björn Breiðvíkinga warrior had lived would be in this flat field.

In 2021 an application was made for a permit to carry out a coring research, and it quickly became clear that the occupation layers were quite deep under the surface in the field. In the spring of 2022 an application was produced for a permit to evaluate the area with a test trench.

A test trench that was 5 m long and 1 m wide on an east-west orientation was excavated in hopes to go across the alleged longhouse. It was soon clear that the building was not aligned as it was thought to be, where it the trench ran along the wall and collapse of the building. When that became clear it was decided to close the test trench and excavate a small 1 by 1 test pit were it would be most likely to find floor layers.

That theory proved accurate, whereas the layers in the test pit showed a layer of turf was discovered, probably collapse from the walls or roof, and under that was a charcoal black greasy layer with burnt bone and shells. This charcoal layer was clearly a floor layer. The results of the research indicate clear wall, collapse, and floor layer at the depth of 55 cm. indicating that there may be a longhouse under the surface with the south end looking out to Breiðvík.

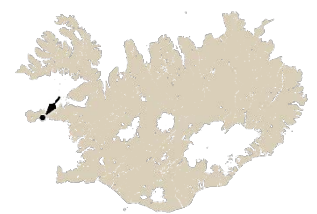
Further research is needed in the area to confirm a longhouse.



Mynd 12. Skurður í gegn um réttarvegginn. Tekið í vestur. Ljósmynd: Margrét Hrönn Hallmundsdóttir

### 3.7 Búðir á Snæfellsnesi

<b>Leyfishafi:</b> Margrét Hrönn Hallmundsdóttir	<b>Fyrirtæki/stofnun:</b> Náttúrustofa Vestfjarða
<b>Rannsóknarnúmer:</b> 202205-0153	<b>Númer ÞJMS:</b> 2022-32
<b>Staðsetning:</b> A 291959 N 487460	<b>Póstnúmer:</b> 356 Snæfellsbær
<b>Vettvangsrannsókn hófst:</b> 28.5.2023	<b>Vettvangsrannsókn lauk:</b> 28.5.2023
<b>Tegund rannsóknar:</b> Framkvæmdarannsókn	<b>Aðferð:</b> könnunarskurður



Könnunarskurður til að kanna eðli og umfang á garðlagi sem virðist vera fjárrétt og er að stærstum hluta undir vegi. Skurðurinn sem gerður var, var 1 m á breidd og 4 m á lengd.

Mannvirkið er líklega fjárrétt og var helmingurinn eftir, restin undir vegi. Hún er staðsett í skjóli og hefur verið umkringd hraunkanti á þrjá vegu. Aðeins var eftir L laga partur og var lengri hliðin 9 m og sú skemmri 5 m. Samkvæmt gömlum loftmyndum virðist þetta verða helmingur réttarinnar sem eftir er. Hæð réttarinnar var um 1 m að meðaltali en um 1.20 þar sem hún var hæst.

Réttin var gerð þannig að hlaðið hefur verið upp hraungrýti og fyllt með þéttu jarðlagi sem var leirkennd mold með sandi. Þéttleiki þessa fyllingarefnis sem var dökkbrúnt, var mun meira en venjulegs torfs og var fyllingin mjög leirkennd. Ekkert torf var í garðinum. Líklega hafa grjóthleðslurnar verið 5 raðir af frekar stóru hraungrýti sem læsist vel saman. Sást í þessar raðir, sérstaklega á langhlið. Garðurinn sem myndaði réttina, er völdugur og var þetta vel byggt mannvirki sem ekki var farið að hrynja mikið.

Snið var teiknað og hreinsað og kom í ljós nokkrir gripir og dýratennur sem hafa komið með efninu sem var notað sem fylling. Þetta bendir til að fyllingarefnið hafi verið tekið nærri mannabyggð eða öskuhaugi. Keramik og gler benti ekki til þess að fyllingin væri gömul og því líklegt að mannvirkið sé ekki gamalt. Réttin var byggð á forsögulegri sléttri hraunklöpp og því engin möguleiki á því að eldri minjar séu undir á þessum stað.

### **English Summary**

Test trench was made in a sheep enclosure that has been partially burred by a road sometime last century. The trench was 4 x1. The conclusion was that the enclosure was probably from the 19th 20th century. Nothing older was found under the wall that stood on a a prehistorical lava



Mynd 13. Snið garðlags í skurði 1. Ljósmynd: Lisabet Guðmundsdóttir

### 3.8 Stakkhamrar/Borgarholt, Snæfellsnesi

<b>Leyfishafi:</b> Lisabet Guðmundsdóttir	<b>Fyrirtæki/stofnun:</b> Fornleifastofnun Íslands ses.
<b>Rannsóknarnúmer:</b> 202204-0065	<b>Númer ÞJMS:</b> 2022-10
<b>Staðsetning:</b> A320052 N483023	<b>Póstnúmer:</b> 356 Snæfellsbær
<b>Vettvangsrannsókn hófst:</b> 13.4.2022	<b>Vettvangsrannsókn lauk:</b> 13.4.2022
<b>Tegund rannsóknar:</b> Framkvæmdarannsókn	<b>Aðferð:</b> könnunarskurðir



Samkvæmt úrskurði MÍ vegna framkvæmda í landi Stakkhamra var farið fram á að tveir könnunarskurðir yrðu grafnir í gegnum meint garðlög á svæðinu. Skurður 1 var grafinn rétt norðan við meintan bæjarhól Erlendshóla. Garðlagið var sokkið og fornt á að líta. Það var hins vegar afar vel varðveitt en ekki var unnt að aldursgreina það frekar vegna skorts á gjóskulögum. Skurður 2 var um 45 m norðan við skurð 1 í votlendi. Ekki var unnt að aldursgreina garðlagið. Skammt sunnan við skurð eitt voru móöskuflekkir en bæjarhóll Erlendshóla er um 10 m sunnan við skurðinn. Áætlað er að reisa hús nánast á bæjarhólnum en ekki var farið fram á frekari rannsóknir þar.

#### English Summary

Because of construction work in Stakkhamrar, located in Snæfellsnes, two trenches were through boundary walls were dug to assess the age and confirm if these were intact, boundary walls. Trench 1 was dug through a boundary wall north of a medieval farm mound. The boundary wall was well preserved but it was not possible to date it because of lack of tephra layers and date-able material. Trench 3 was dug around 45 m north of trench 1 in a wetland area. As with the boundary wall in trench 1 it was not possible to date for the same reason. There were however, peatash flecks in south of the boundary wall in trench 1 indicating a human presence close by. The farm mound is about 10 m from the wall so that is not surprising. The house will be constructed practically on top of the farm mound but no trenches or further work was done at the construction site.

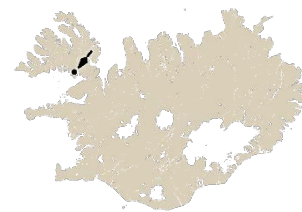
## 4. Vestfirðir



Mynd 14. Yfirlitsmynd af framkvæmdasvæði í Teigskógi. Ljósmynd: Margrét Hrönn Hallmundsdóttir.

### 4.1 Teigsskógur, framkvæmdarannsókn

<b>Leyfishafi:</b> Margrét Hrönn Hallmundsdóttir	<b>Fyrirtæki/stofnun:</b> Náttúrustofa Vestfjarða
<b>Rannsóknarnúmer:</b> 202210-0045	<b>Númer ÞJMS:</b> 2022-78
<b>Staðsetning:</b> Þúst 1: A 349715, N 563305.33 Þúst 2: A 349607, N 563246.55	<b>Póstnúmer:</b> 381 Reykhólahreppur
<b>Vettvangsrannsókn hófst:</b> 27.3.2023	<b>Vettvangsrannsókn lauk:</b> 27.3.2023
<b>Tegund rannsóknar:</b> Framkvæmdarannsókn	<b>Aðferð:</b> Könnunarskurðir



Rannsóknarsvæðið er í Reykhólahreppi, Austur Barðastrandarsýslu. Reykhólahreppur var áður fimm hreppar, Geiradals-, Reykhóla-, Gufudals-, Múla- og Flateyjarhreppur. Rannsóknarsvæðið er innan jarðarmarka Hallsteinsness og er staðsett í graslautum í miðjum Teigskógi milli Flókavalla á jörðinni Hallsteinsnes og Grímkelsstaða á jörðinni Gröf.

Flókavellir er fornt býli sem fór í eyði um 1900 þar sem það var síðast notað sem sel um aldamótin 1900. Um er að ræða tvær þústir á grasivöxnu svæði í skóginum og er nærri fyrirhuguðum vegi sem tengjast mögulega búsetu Flókavalla þar sem þær eru staðsettar um 500 m til austurs við Flókavelli.

Engar minjar eða mannvistalög reyndust vera í skurðum sem teknir voru og kom aðeins fram náttúrleg gróðurþekja, mold og svo náttúrulegur jökulruðningur.

#### English Summary

The research area is in Reykhólahreppur, East Barðastrandarsýsla. Reykhólahreppur used to consist of five districts: Geiradalur, Reykhólar, Gufudalur, Múli, and Flateyjarhreppur. The research area is within the land boundaries of Hallsteinsnes and is

located in grassy hollows in the middle of Teigskógur, between Flókavellir on the land of Hallsteinsnes and Grímkelsstaðir on the land of Gröf. Flókavellir is an ancient farmstead that was abandoned around 1900, where it was last used as a shieling around the turn of the century 1900. It consists of two mounds on a grassy area in the forest, near a proposed road, possibly related to the settlement of Flókavellir, as they are located about 500 meters to the east of Flókavellir.

No cultural layers were found in the excavated trenches, only natural vegetation cover, soil, and natural glacial till.



Mynd 15. Yfirlitsmynd yfir rannsóknarsvæðið á Hallsteinsnesi. Ljósmynd: Margrét Hrönn Hallmundsdóttir

#### 4.2 Teigsskógur, framkvæmdarannsókn, Gröf og Hallsteinsnes

<b>Leyfishafi:</b> Margrét Hrönn Hallmundsdóttir	<b>Fyrirtæki/stofnun:</b> Náttúrustofa Vestfjarða
<b>Rannsóknarnúmer:</b> 202207-0048	<b>Númer ÞJMS:</b> 2022-52
<b>Staðsetning:</b> A 564104 N 363469	<b>Póstnúmer:</b> 381 Reykhólahreppur
<b>Vettvangsrannsókn hófst:</b> 30.6.2022	<b>Vettvangsrannsókn lauk:</b> 1.7.2022
<b>Tegund rannsóknar:</b> Framkvæmdarannsókn	<b>Aðferð:</b> könnunarskurður



Veglínan inn að sumarhúsinu á Hallsteinsnesi breyttist örlítið og þurfti því að skrá fornleifar á þeirri leið. Skráðar voru þrjár minjar, lítið útihús, steinhláðið garðlag og þúst. Ákveðið var að grafa þrjúskurði í minjarnar til að kanna eðli þeirra og umfang og teikna upp garðlagið. Við rannsóknina kom í ljós að útihúsið hafði eitt hól og var byggt úr torfi og grjóti. Þústin var heldur flóknari þar sem kom í ljós torfveggur sem hafði verið reistur ofan á öðrum eldri torfvegg. Enn er óljóst hvert hlutverk þessara torfveggja hefur verið en greinilegt er að þarna undir eru mjög gamlar minjar.

Eftir að skógur var ruddur í Teigsskógi fór fram fornleifaskráning þar sem kom í ljós brunnur í miðri veglínu sem var rannsakaður með könnunarskurði og snið hans teiknað. Brunnurinn var hlaðinn úr grjóti og voru hleðslur á norður, austur og suður hlið heillegar en vestur hliðin næst veginum var hrunin að hluta til inn í brunninn. Ekki var hægt að segja til um aldur hans þar sem engin gjóskulög voru til staðar og erfitt var að komast niður í miðju brunnsins vegna stórra steina sem höfðu fyllt hann.

#### English Summary

The road leading to the summer house at Hallsteinsnes changed slightly, so it was necessary to survey archaeological remains on that route. Three ruins were registered, a small outhouse, a stone boundary wall and a indistinct ruin. It was decided to dig a test trench in the ruins to explore their nature and extent and to draw a section of the boundary

wall. During the investigation, it was found that the outhouse had one room and was made from turf and stones. The indistinct ruin was a bit more complicated, as a turf wall was revealed that had been built on top of another older turf wall. It is still unclear what the role of these turf walls was, but it is clear that there are very old remains under there. After the forest was cleared in Teigskógur an archaeological survey was carried out and a well was discovered in the middle of the road scheme, which was investigated with a test trench and its section was drawn. The well was built with rocks and the north, east and south sides were intact, but the west side closest to the road had partially collapsed into the well. Its age could not be determined as there were no tephra layers present and it was difficult to get down into the center of the well due to the large stones that had filled it.





Mynd 16. Unnið að rannsókn minni skála. Myndin tekin í suður . Ljósmynd: Margrét Hrönn Hallmundsdóttir

### 4.3 Auðkúla – Arnarfjörður á miðöldum

<b>Leyfishafi:</b> Margrét Hrönn Hallmundsdóttir	<b>Fyrirtæki/stofnun:</b> Náttúrustofa Vestfjarða
<b>Rannsóknarnúmer:</b> 201506-0065	<b>Númer ÞJMS:</b> 2022-61
<b>Staðsetning:</b> A 294196 N 592117	<b>Póstnúmer:</b> 466 Bíldudalur
<b>Vettvangsrannsókn hófst:</b> 1.8.2022	<b>Vettvangsrannsókn lauk:</b> 26.8.2023
<b>Tegund rannsóknar:</b> vísindarannsókn	<b>Aðferð:</b> uppgröftur

Fyrirhugað var að grafa stórt hús sem talið var að væri fjós sem stóð ofan við skálann. Í ljós kom að um var að ræða tvö íveruhús.

Allt bendir til þess að hús 1 hafi verið íveruhús eða skáli, á því voru bogadregnir veggir, upphækkaðir bekkir á báðum langhliðum, stoðarholur, soðholur og langeldur í miðjunni. Hús 1 var 9m að lengd og 5m að breidd að utanmáli. Allt gólfíð var tekið í sýni og fleytt á staðnum og fannst töluvert magn af brenndu bóluþangi í lagi innan hússins sem var staðsett í suðaustur horni nærri útgangi. Við rannsókn á húsi 1 kom í ljós að annað hús leyndist undir því. Ekki er hægt að segja að svo stöddu hvert hlutverk hússins hefur verið en líklega hefur það verið íveruhús. Í ljós kom greinilegt eldstæði eða langeldur fyrir miðju hússins sem var afmarkað með eldsprungnum steinum við jaðar þess. Húsið er ekki fullrannsakað og nær útfyrir uppgraftarsvæðið sem opnað var. Tekin voru kola- og jarðvegssýni úr eldstæðinu og gólfinu sem munu vonandi segja til um aldur hússins. Áætla má að húsið hafi verið um 15x7m og legið nokkurn veginn þvert á hús 1. Prufuskurðir voru teknir í eina tóft ofan við húsin og kom þar í ljós greinilegt fjós sem hefur verið tvístætt með básum beggja vegna við flórinn. Það hefur verið um 22m langt og 8m breitt og bendir stærð þess til að umtalsvert nautgripahald hafi verið á jörðinni. Fjósið var mikið hrunið og þá einna helst í átt að miðju rústarinnar. Rústin var mikið skemmd þar sem trjágróður hefur sáð sér yfir austurhlið þess og alveg inn að því miðju. Líklegt er að öll austurhlið fjóssins sé skemmd vegna þessa og ekki ólíklegt að frekari skemmdir eigi eftir að eiga sér stað á næstu árum ef ekkert verður í gert.

Einnig var ákveðið að rannsaka langeldinn í skálanum sjálfum, hvort hann hafi verið niðurgrafinn eða hvort hann hafi legið ofan á gólfi, og til að fá úr honum sýni til greininga. Langeldurinn var niðurgrafinn þar sem hægt var að fylgja skurði hans niður í jökulruðninginn.

### **English Summary**

The plan was to excavate a large building that was thought to be a byre located above the longhouse. It was soon clear that there were two houses that had been lived in. Everything points to house 1 to have been a residence or a longhouse, it had curved walls, raised benches on both sides, postholes and a longfire in the middle. The house was 9m long and 5m wide on the outside. The whole floor was taken as a sample and floatated on site and there was a considerable amount of burnt bladder wrack seaweed discovered in a layer that was located in the southeast corner near the entrance.

During the research of house 1 it became clear that there was another house beneath it. It can not be said with certainty at the moment what purpose the house 2 served but it was likely a residence. A hearth or longfire was at the middle of the house. The house hasn't been fully excavated and it reaches outside the excavation area that was opened. Coal and soil samples were taken from the hearth and floor that hopefully will estimate the age of the house. The estimated size of house 2 is around 15x7m and it lies across house 1. Test trenches were taken in one ruin above the houses and it was a clear byre that had two rows of stalls on both sides. The byre was around 20m long and 8m wide and its size points to a considerable amount of cattle being raised at the site. The byre had been damaged by trees that have grown on its east side and all the way into its center and it is likely that the whole east side is ruined because of this and it is not unlikely that more damage will be done if nothing is done to prevent it.

The longfire in the longhouse was also researched, to see if it had been dug down or if it had been placed straight on the floor, and samples taken from it. The longfire was dug down and its cut could be followed all the way down into the glacial soil. The alleged flume in the smallhouse in area F was also researched. It became clear that it was not a flume as was proposed in 2020.



Mynd 17. Loftmynd af Hvítisöndum. Ljósmynd: Lísabet Guðmundsdóttir.

#### 4.4 Landnám og þróun byggðar á Selströnd, Kaldrananeshreppi, Strandasýslu

<b>Leyfishafi:</b> Lísabet Guðmundsdóttir	<b>Fyrirtæki/stofnun:</b> Fornleifastofnun Íslands ses.
<b>Rannsóknarnúmer:</b> 202106-102	<b>Númer ÞJMS:</b> 2022-49
<b>Staðsetning:</b> A 584572 N 392789	<b>Póstnúmer:</b> 520 Drangsnæs
<b>Vettvangsrannsókn hófst:</b> 4.9.2022	<b>Vettvangsrannsókn lauk:</b> 19.9.2022
<b>Tegund rannsóknar:</b> vísindarannsókn	<b>Aðferð:</b> uppgröftur



Sjávarauðlindir hafa skipt sköpum fyrir lífsafkomu og efnahag þjóðarinnar. Rannsóknir á Selströnd á Ströndum hafa sýnt fram á skipulagða nýtingu sjávarauðlinda frá landnámi. Við strandlengju bæjarstæðis Bjarnarness er að finna ummerki um þrjár litlar verstöðvar, tvær eru samtíða en sú þriðja er ögn yngri. Einkenni þessara verstöðva eru um þrjár verbúðir á hverjum stað fyrir sig og í tveimur tilvika voru þar einnig að finna naust. Árið 2022 hófst fornleifarannsókn á Hvítisöndum en þar eru þrjár verbúðir, tvær ílangar og ein nánast ferhyrnd. Voru tvær þeirra rannsakaðar að þessu sinni. Búðirnar voru ólíkar að stærð og lögun. Sú stærri líktist hvað helst lítilli skálabyggingu með eldstæði fyrir miðju og röð stoða meðfram sitthvorum langvegg. Þar hefur um 6-8 manna áhöfn getað dvalið en þó við þröngan kost. Sú minni er nánast ferhyrnd, með einu umfari steina meðfram veggjum, búðin var tvískipt og var hlaðið eldstæði upp við suðurvegg. Þar hafa í mesta lagi tvær manneskjur getað dvalið. Hlutverk hússins kann að hafa verið eldhús. Auk fornleifauppgrafter voru mældar upp um 30 litlar gryfjur sem kunna að tengjast lýsisframleiðslu.

Hvítisandar er lítil vík nyrst í landi Bjarnarness á Selströnd á Ströndum. Í september fór fram lítil könnunarrannsókn á tveimur tóftum sem taldar eru vera búðir sem notaðar voru árstíðarbundið. Rannsóknin er samstarfsverkefni Háskólasafnsins í Bergen, Fornleifastofnunar Íslands ses. og Háskóla Íslands.

Markmið verkefnisins er að kanna aldur og hlutverk búðanna sem og að útbúa nákvæmt þrívíddarmódel af minjasvæðinu. Samkvæmt heimildum voru Hvítsandar lendingarstaður en að auki var rekaviði safnað saman á svæðinu og mögulega var þar á einhverjum tímapikti svokölluð rekastöð. Rannsókn leiddi í ljós að búðirnar voru í notkun á 10. öld sem sýnir fram á skipulagða auðlindanýtingu á svæðinu nánast frá landnámi.

### **English Summary**

Marine resources have played an integral role both for economic purposes as well as basic subsistence strategies. Recent studies in Strandir, NW Iceland indicate that acquisition of marine resources was highly organized from as early as the the settlement period in Iceland (late 9th to 10th century). By the coastline on the farm Bjarnarnes there are remains of three small fishing stations. Two are contemporary while the third one might be slightly younger. In 2022 an excavation was conducted at Hvítsandar where there are in total three seasonal booths. Written sources indicate that Hvítsandar might be a so called driftwood station as well as a base for procurement of other marine resources. Two booths were excavated one which was semi rectangular in shape, divided in two spaces with a hearth up against the south wall. The other one was larger and reminded of a very small longhouse with a central hearth. Most likely it could have housed around six-eight people while the other one could have housed two the most. The smaller booth has been interpreted as a kitchen. As well as conducting the excavation, several pits were noted and surveyed although they're function is still unknown they might have been used for melting blubber.



Mynd 18. Yfirlitsmynd við lok rannsókna á landnámskálanum og fjósi á Grónesi. Myndin er tekin með dróna í suðurvestur. Ljósmynd: Margrét Hrönn Hallmundsdóttir

#### 4.5 Björgunarrannsókn á Grónesi

<b>Leyfishafi:</b> Margrét Hrönn Hallmundsdóttir	<b>Fyrirtæki/stofnun:</b> Náttúrustofa Vestfjarða
<b>Rannsóknarnúmer:</b> 202107-0024	<b>Númer ÞJMS:</b> 2022-22
<b>Staðsetning:</b> A 344131 N 563126	<b>Póstnúmer:</b> 381 Reykhólahreppi
<b>Vettvangsrannsókn hófst:</b> 25.5.2022	<b>Vettvangsrannsókn lauk:</b> 24.10.2022
<b>Tegund rannsóknar:</b> björgunarrannsókn	<b>Aðferð:</b> uppgröftur



Við drónamyndatöku í tengslum við yfirstandandi rannsóknir vegna fyrirhugaðra vegaförkvæmda frá Bjarkalundi að Skálanesi sumarið 2021 fannst skálalaga rúst í miðri veglínu. Rannsóknir á skálanum hófust það sumar en ekki náðist að klára uppgröftinn. Í maí 2022 héldu rannsóknir áfram og þá lögð lokahönd á uppgröftinn á skálanum og afhýsinu þar fast við skálann. Við rannsóknina á skálanum komu í ljós fjöldi af stoðarholum sem gáfu vísbendingar um grind skálans. Langeldurinn var rannsakaður og kom þar í ljós hann hafi verið niðurgrafinn og var brunahola við suður enda þess. Í norður enda skálans voru fjöldi af pinnaholum og er líklegt að þar hafi vefnaður farið fram. Í kring um skálann lá svo frárennisskurður sem hefur verið til að hleypa vatni frá húsinu. Utan við skálann til austurs var stór soðhola sem hafði þykka fyllingu sem innihélt stóra kolamola, eldsprungna og sótaða steina. Skurðir voru teknir í gegnum vegg skálans til að kanna uppbyggingu hans. Við norður endann er garðlag sem tengist við skálann, og með prufuskurði var ljóst að veggurinn var byggður eftir að skálinn var kominn úr notkun.

Tilgátur ársins áður voru að hólfid áfast skálanum til vesturs væri jarðhýsi eða smáhýsi. Við rannsóknir í ár var ljóst að inngangur var í suðvestur hornið og tvær stórar holur voru í miðju þess. Enginn ofn var sjáanlegur í rýminu og því er ekki ljóst hvert hlutverk afhýsisins hefur verið. Mögulega hefur þar verið búr eða geymsla.

Á meðan rannsóknum á skálanum stóð var fengin grafa til að fjarlægja

yfirborðslagið í veglínunni og kom þá í ljós flór á fjósi sem var staðsett um 10 m austan við skálann. Fjósið hafði verið mikið raskað. Engir veggir eða básar voru sjáanlegir við uppgröftinn og einungis flórinn eftir.

### **English Summary**

During the research, in connection with ongoing investigations for the planned road construction from Bjarkalundur to Skálanes in the summer of 2021, a longhouse-shaped ruin was discovered in the middle of the road scheme. Research on the longhouse began that summer, but the excavation could not be completed. Research continued this year with the aim of completing the excavation of the longhouse and attached room.

During the investigation, a number of postholes were discovered that can give an idea of the structure of the house. The hearth was investigated and it showed that it had been cut into natural gravel and at the southern end of the hearth was a hole resembling a cooking pit. In the north end of the longhouse there were a number of stakeholes indicating a possible location of a loom. A drainage ditch or gully was discovered outside the walls of the longhouse, running from the north end down to the south end on both sides of the longhouse. Outside the cabin to the east was a large cooking pit that contained thick layers of fire cracked and heat affected stones and large charcoal pieces. Test trenches were excavated through the walls of the longhouse to determine the extent of the walls. At the north end there was a field boundary that connects to the longhouse, with a trial trench it was clear that the field boundary wall was built after the longhouse was in use.

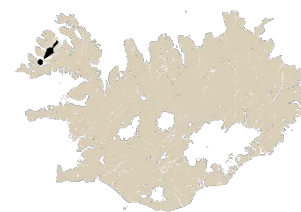
The previous year's hypotheses were that a pithouse had been connected to the longhouse on the west side. However, the research this year showed that the room had an entrance on the southwest corner along with two large pits in the middle. No ovens were located in the room or any other indicators of a pithouse. It is therefore not clear what the function this room had but the room may have been used as a pantry or storage house. During the investigation of the longhouse an excavator was brought in to remove the topsoil of the entire road scheme around the longhouse. During the excavation a byre floor was located approximately 10 m east of the longhouse. The byre had been heavily disturbed over time therefore no walls or stalls were discovered during the excavation and only the flat stone floor remained.



Mynd 19. Snið í skurð 3. Ljósmynd: Kate Fitzpatrick

#### 4.6 Bıldudalur, ofanflóðavarnir

<b>Leyfishafi:</b> Margrét Hrönn Hallmundsdóttir	<b>Fyrirtæki/stofnun:</b> Náttúrustofa Vestfjarða
<b>Rannsóknarnúmer:</b> 202210-0055	<b>Númer ÞJMS:</b> 2022-79
<b>Staðsetning:</b> A 288089 N 583571	<b>Póstnúmer:</b> 466 Bıldudal
<b>Vettvangsrannsókn hófst:</b> 18.10.2022	<b>Vettvangsrannsókn lauk:</b> 20.10.2022
<b>Tegund rannsóknar:</b> framkvæmdarannsókn	<b>Aðferð:</b> könnunarskurðir



Gerðir voru þrjár könnunarskurðir í þrjár minjar innan framkvæmdarsvæðis sem var skilgreint í öðrum áfanga frumathugunar ofanflóðavarna á Bıldudal. Einnig var teiknað snið á garðlagi.

Prufuskurður 1 var tekinn í tóft sem var nær ferhyrnd í laginu, 3m á lengd og 2m breidd með opi í við SA enda. Veggir voru hlaðnir úr grjóti og voru hleðslur um 4-5 lög. Líklega hefur þarna verið einhverskonar rétt eða stekkur. Prufuskurður 2 var tekinn í tóft sem var skeifulaga, um 4.2m á lengd og 4.2m á breidd. Veggir voru hlaðnir úr grjóti og voru hleðslur um 2-3 lög. Mögulega hefur stór steinn sem fallið hefur á hliðina innan í miðri tóftinni staðið upp á rönd og verið undirstoð veggjar eða að hann hafi skipt hólfi tóftarinnar í tvennt. Líklega var hér um að ræða beitarhús eða fjárhús. Tóftin var byggð beint ofan á náttúrulega skriðu og ekkert gólflag var sjáanlegt í skurðinum. Prufuskurður 3 var tekinn í garðlag sem var línulaga, um 3m langt og 42cm breitt. Garðurinn var grjóthlaðinn og voru hleðslur um 2 raðir. Líklega hefur hann verið stærri en hefur raskast við gerð manarinnar sem er norðan við garðlagið. Garðurinn var hlaðinn ofan á yfirborðslagi.

Einnig var teiknað snið á garðlagi, enda þess og hlið. Garðlagið lá beint ofan á yfirborði, var yfir 10m langt, 1.32m á breidd og um 75cm hátt.

#### English Summary

Three test trenches were taken in three ruins within the development area that was defined for the intended avalanche protection in Bıldudalur, a section of a boundary wall was also

drawn.

Test trench 1 was taken in a ruin that was almost square, 3m long and 2m wide with a opening in the SE end. The walls were made from rocks and was laid in 4-5 layers. Likely this ruin was somekind of a fold or a weaning fold.

Test trench 2 was taken in horseshoe shaped ruin that was around 4.2m long and 4.2m wide. The walls were made of rocks and laid in 2-3 layers. A large stone that had fallen on its side in the middle of the ruin may have been a foundation of a wall or been a partition in the ruin. This ruin was likely a sheephouse. The ruin was built on top of a natural landslide and no floor layers were visible in the trench.

Test trench 3 was taken in a wall that was around 3m long and 42cm wide. The wall was made of rocks and laid in 2 rows. It had likely been damaged by previous construction north of the wall. The wall was built ontop of the topsoil.

Section drawings were also made in a boundary wall, its end and side. The wall was built straight ontop of the topsoil, was over 10m long, 1.32m wide and around 75cm tall.





Mynd 20. Yfirlitsmynd af uppgriftarsvæði við lok rannsókna í Búðavík 2022. Upp er í austur.  
Ljósmynd: Jonathan Buttery

#### 4.7 Búðavík við Dynjandisvog í Arnarfirði

<b>Leyfishafi:</b> Margrét Hrönn Hallmundsdóttir	<b>Fyrirtæki/stofnun:</b> Náttúrustofa Vestfjarða
<b>Rannsóknarnúmer:</b> 202207-0051	<b>Númer ÞJMS:</b> 2022-54
<b>Staðsetning:</b> A 390569 N464680	<b>Póstnúmer:</b> 466 Bíldudalur
<b>Vettvangsrannsókn hófst:</b> 18.7.2022	<b>Vettvangsrannsókn lauk:</b> 13.10.2022
<b>Tegund rannsóknar:</b> framkvæmdarannsókn	<b>Aðferð:</b> uppgröftur



Fornleifaskráning fór fram í Búðavík við Dynjandisvog árið 2013 og aftur árið 2018 vegna Vestfjarðarvegur [60] um Dynjandisheiði. Árið 2021 stóð yfir skipulagsvinna á vegum framkvæmdaaðila þar sem ákveða þurfti hvar vegur ætti að liggja um svæðið. Var því farið í rannsóknir á svæðinu með tveimur könnunarskurðum í meintan bæjarhól og þrír skurðir í tvær steinhlaðnar rústir (NV nr. 07-22). Niðurstöður úr könnunarskurðunum í bæjarhólinn leiddu í ljós að í hinum meinta bæjarhól var þykkur öskuhaugur en undir honum kom í ljós hluti af byggingu. Einnig kom fram í skurði bygging sem hefur verið byggð ofan á öskuhaugnum.

Þar sem ekki hafði verið búið að ákveða hvar vegurinn ætti að liggja var markmið verkefnisins að rannsaka allan hólinn og kanna eðli og umfang minjanna sem voru að finna þar undir. Í júlí var opnað svæði yfir húsinu sem var reist ofan á öskuhaugnum. Komu þá í ljós veggir á byggingu sem var byggð úr grjóti og fyllt á milli með torfi. Rétt þar norðan við kom í ljós annar veggur og hefur veggurinn þar á móti verið raskaður við framkvæmdir á svæðinu og því ekki til staðar lengur. Ekki er vist hvort að þarna ofan á öskuhaugnum hafi verið ein bygging með þrjú hólif eða tvær byggingar með bili á milli. Einungis um 2 m af vestur enda bygginganna var eftir og hafa byggingarnar því skemmst mikið þegar Vestfjarðavegurinn var lagður og líklega liggur restin af byggingunum þar undir. Líklega hefur þarna verið útihús þar sem engir gripir eða gólfög voru að finna innan hússins sem benti til búsetu.

Öskuhaugurinn náði yfir allt svæðið og er líklegt að því hafði verið komið þarna fyrir til að slétta út fyrir byggingu útihússins þar ofan á. Undan öskuhaugnum kom í ljós önnur bygging, sem hafði fundist í prufuskurði sumarið 2021, og hafði grjóthlaðna veggj með slitrum af torfi. Byggingin var bogadregin og var með op í vestur enda út að sjó. Líklegt er að þarna hafi verið fjárhús eða einhverskonar bátaskýli. Rannsóknnum er ekki lokið á svæðinu og munu frekari rannsóknir halda áfram næsta ár.

### English Summary

An archaeological survey took place in Búðavík at Dynjandisvogur in 2013 and again in 2018 due to the possible changes to the Vestfjarðarvegur [60] around Dynjandisheiði. In 2021, the planning work carried out by the developers was ongoing and uncertainty was where they would be laying the road. Due to these uncertainties it was decided to carry out archaeological excavation in preparations if the road would extend over the Búðavík area.

The research started in 2021 with two trial trenches through the probable farm mound and three trial trenches in two stone structures. The results of the survey trenches in the farm mound revealed a thick midden layer covering the area with a turf and stone structure built on top of the midden as well as a building located under the midden.

In 2022, with no decision having been made regarding the layout of the road it was therefore decided that a full scale excavation should be taking place to determine the nature and extent of the buildings located in the area thought to be the farm mound. An area was opened over the building on top of the midden, where walls of a building made out of stone and turf were discovered. Just to the north of that building was another wall where its opposing wall had possibly been damaged during the road construction and was therefore no longer visible. It is not certain whether there was one building with three chambers located on top of the midden or if it was two separate buildings with a space between them. Only about 2 m of the west end of the buildings remained, where the rest has been heavily disturbed during the construction of the Vestfjarðavegur, and the remaining parts of the building lying under the current road. These buildings were most likely outhouses whereas no artefacts or floor layers suggested otherwise. The midden covered the entire area and it is likely that it had been placed there to level the area before constructing the outhouses above. Under the midden deposit was another building, that had been discovered during trial trenching in the summer of 2021, with stone walls and some strips of turf. The building was curved at the east end and had an opening at the west end towards the sea. It is likely that the building was used as a sheepfold or as a boathouse. Research has not been completed in the area with further research continuing next year.

## 5. Norðurland vestra



Mynd 21. Yfirlitsmynd frá Þingeyrum. Svæði E, C og D. Ljósmynd: Svavar Nielsson.

### 5.1 Þingeyrar í Húnaþingi

<b>Leyfishafi:</b> Steinunn Kristjánsdóttir	<b>Fyrirtæki/stofnun:</b> Háskóli Íslands
<b>Rannsóknarnúmer:</b> 201502-0039	<b>Númer ÞJMS:</b> 2022-6
<b>Staðsetning:</b> A 435293 N 562331	<b>Póstnúmer:</b> 541 Blönduós
<b>Vettvangsrannsókn hófst:</b> 2.8.2022	<b>Vettvangsrannsókn lauk:</b> 26.8.2022
<b>Tegund rannsóknar:</b> vísindarannsókn	<b>Aðferð:</b> uppgröftur



Fornleifauppgröftur fór fram í fjórða sinn á rústum Þingeyrarklausturs dagana 2.-26. ágúst árið 2022. Haldið var áfram með svæðið sem var auðkennt með bókstafnum E. Helstu áfangar á svæði E þetta árið voru að stórt og mikið móöskulag sem náði yfir stóran hluta svæðisins var grafið í burtu og undir lok uppgrafatarins kom í ljós torfhleðsla en vísbendingar eru um að hleðslan sé frá klausturtíma. Svæði D var opnað á ný en einblínt var á syðsta hluta þess. Á svæði D fundust rústir 19. aldar byggingar en einnig nokkrar grafir. Aðeins gafst tími til þess að grafa upp eina þeirra, gróf 15 sem reyndist hafa verið grafin á 18. öld.

#### English Summary

Archaeological excavations were continued on the ruins of the monastery at Þingeyrar but this marks the fourth summer that excavations take place there. The excavation took place 2.-26. of August 2022. This years excavations focused on area E which had been opened the year before. The biggest milestones on area E this year was that a peatash layer that covered most of the area was removed and a turf wall was found during the last days of excavations but indications are that the turf wall may originate from the time of the monastery. Area D was reopened and focus was placed on its southern part. Ruins of a 19th century structure and several graves were revealed in area D. There was only enough time to excavate one of the graves, grave 15 but that grave had been taken during the 18th century.



Mynd 22. Yfirlitsmynd yfir Hjallanes og Sandvík. Ljósmynd: Lísabet Guðmundsdóttir

## 5.2 Verbúðalíf á Höfnum

<b>Leyfishafi:</b> Lísabet Guðmundsdóttir	<b>Fyrirtæki/stofnun:</b> Fornleifastofnun Íslands ses.
<b>Rannsóknarnúmer:</b> 202206-0123	<b>Númer ÞJMS:</b> 2022-50
<b>Staðsetning:</b> A 438668 N 621869	<b>Póstnúmer:</b> 546 Skagaströnd
<b>Vettvangsrannsókn hófst:</b> 12.8.2022	<b>Vettvangsrannsókn lauk:</b> 24.8.2022
<b>Tegund rannsóknar:</b> björgunarrannsókn	<b>Aðferð:</b> blönduð aðferð



Árið 2008 fór fram fornleifaskráning í Skagabyggð, þar á meðal á jörðunum Höfnum og Kaldrana. Við skráningu kom í ljós töluvert landbrot og töluvert hafði brotnað af minjasvæðunum við sjávarsíðuna. Árið 2021 tóku ábúendur eftir auknu landbroti og þá sérstaklega við ós Rekavatns. Minjastofnun hreinsaði snið og skráði.

Þar sem jörðin var skráð ítarlega árið 2008 og ljóst er að landbrot hefur verið viðvarandi vandamál síðan var eitt af markmiðum rannsóknarinnar að afla gagna til þess að meta umfang landbrots við sjávarsíðu Hafna frá 2008. Þar með höfum við í höndum gögn sem sýna á svörtu og hvítu hversu hratt landbrotið er á þessu svæði. Í öðru lagi var áætlað að hreinsa snið, teikna, túlka og aldursgreina. Að auki var áætlað að meta hvaða minjasvæði eru í hvað mestri hættu og út frá því forgangsraða hvaða svæði liggur hvað mest á að rannsaka frekar. Niðurstöður rannsókna sýna fram á að á vissum svæðum hafa margir metrar brotnað af strandlengjunni, hins vegar kom einnig í ljós að skekkjumörk í mælitækjum sem notuð voru árið 2008 voru full mikil svo ekki var alltaf hægt að greina umfangið með óyggjandi hætti. Yfir 70 m af sniðum voru skráð og túlkuð. Í ljós kom að undir sverði eru tugir verbúða sem töluvert er farið að brotna af. Minjar voru að finna bæði undir 1104 gjóskulaginu og yfir því en út frá samsetningu gripa (skorti

á gler og keramiki) þá teljum við umfangsmestu minjarnar séu frá miðöldum. Einnig var hægt að greina ákveðna sérhæfingu á milli verbúðasvæða, til að mynda vinnsla á hvalbeini, málmsmíðar og að sjálfsögðu fiskveiðar.

### **English Summary**

In 2008 the farms Hafnir and Kaldrani were surveyed by archaeologists from Byggðasafn Skagfirðinga. The surveyors noted extensive coastal erosion at both farms, especially by extensive fishing stations. In 2021 the inhabitants at Hafnir noted increased erosion next to Rekavatn, the Cultural heritage agency did small-scale research on site which was followed by a more extensive research by the Institute of Archaeology and Byggðasafn Skagfirðinga in 2022. The aim of the research was to estimate the extent and type of coastal erosion between 2008 and 2022, clean, interpret and draw all exposed profiles which has cultural material. Estimate the date and purpose of the structures as well as prioritise which areas are crucial to excavate further. The study showed that in areas several meters had gone from the coastline while some areas were more problematic due to inefficient accuracy of the GPS in 2008. However, it was evident that substantial amount of archaeological remains had gone to the sea during the last 14 years. The study showed that the site was before the 1104 tephra fell, however, here are far more substantial remains after 1104. Lack of glass and ceramic artefact indicate that majority of the remains are from the medieval period. Furthermore there are indications of specialisation within the fishing station, one area seems to have been more focused on artefact production from whalebones while others are allocated to fishing and some for metalworking.



Mynd 23. Loftmynd af uppgriftarsvæðinu á Kotinu. Ljósmynd: Kathryn Catlin

### 5.3 FLASH – Fornbýli Landscape & Archaeological Survey on Hegranes

<b>Leyfishafi:</b> Kathryn Catlin	<b>Fyrirtæki/stofnun:</b> Jacksonville State University
<b>Rannsóknarnúmer:</b> 202204-0048	<b>Númer ÞJMS:</b> 2022-11
<b>Staðsetning:</b> A 476000 N 581700	<b>Póstnúmer:</b> 551 Sveitarfélagið Skagafjörður
<b>Vettvangsrannsókn hófst:</b> 27.8.2022	<b>Vettvangsrannsókn lauk:</b> 15.9.2022
<b>Tegund rannsóknar:</b> vísindarannsókn	<b>Aðferð:</b> blönduð tækni



Sumarið 2022 fór fram fornleifarannsókn á fornri híbýlatóft sem er staðsett í landi Hellulands í Skagafirði. Markmið rannsóknar var að ákvarða stærð, lögun og aldur mannvirkisins, grafa upp tilheyrandi öskuhaug og yngri stekkjartóft sem var ofan á minjunum. Aukinheldur var markmiðið að staðfesta tilvist og varðveisluskilyrði sambærilegra minja á Þrælagerði í Keflavík og Grænagerði á Huldulandi.

Við uppgröftinn sumarið 2022 kom í ljós (eitt) afmarkað rými með ávöllum hliðum (u.þ.b. 2x5m að innanmáli) sem virðist vera frá síðari hluta 9. eða fyrri hluta 10 aldar. Að minnsta kosti tvenn mannvirki eru ofan á því elsta. Annað þeirra er byggt eftir árið 1300 og er einhverskonar búpeningshús, með hurð úr timbri og umfangsmiklum gólfleifum (búpenings). Þriðja og jafnframt yngsta mannvirkið, stekkur sem sást greinilega á yfirborði fyrir rannsókn, var reist fyrir 1766. Sá hluti mannvirkjanna þriggja sem búið er að grafa, er allur svipaður að stærð og lögun. Eldri mannvirkin tvö báru þessi merki að hafa orðið fyrir raski vegna yngri mannvirkjanna.

Eins fundust óverulegar mannvistarleifar á milli tveggja eldri byggingarskeiðanna sem bendir til einhverskonar viðveru á svæðinu á því tímabili en ekki var hægt að skera úr um hvers eðlis hún var.

Borkjarnarannsóknir benda til þess að fyrrnefndur öskuhaugur (frá 9.-10. öld) sé umfangsmeiri en upphaflega var áætlað (160m<sup>2</sup>) og teygdi sig jafnvel nokkra metra aukalega til suðurs og vesturs og auk þess eru linsur af þunnu ruslalagi sem dreifist um 10m norður frá fyrri útbrún.

Aðeins voru teknir nokkrir borkjarnar í Grænagerði og Þrælagerði en niðurstöður benda til þess að þar finnist, eins og á Kotinu, híbýli frá 9.-10. öld undir stekkjartóftum sem sjást vel á yfirborði. Gert er ráð fyrir að rannsóknum verði haldið áfram á öllum þremur stöðunum, sumarið 2023.

### **English Summary**

Kotið, a small early dwelling site located on the farm Helluland on Hegranes in Skagafjörður, Northwest Iceland, was investigated and partially excavated in 2022 in order to determine the form, size, and establishment date of the dwelling, associated midden deposits, and the livestock buildings (stekkir) that overlay the dwelling. A secondary goal of the research this year was to evaluate the existence and preservation of similar Settlement-period dwellings at the similar small, early sites of Þrælagerði on Keflavík and Grænagerði on Hulduland.

The 2022 season located a one-room enclosed space with bowed sides (approximate interior dimensions 2x5m) that appears to date to the late 9th or early 10th century. At least two construction events followed the abandonment of the early dwelling: a post-1300 livestock building with a wooden doorway and a substantial livestock floor, and a likely pre-1766 construction phase for the stekkur whose ruins are visible at the site today. All three buildings share a similar footprint in the excavated portion of the site, and each appears to have truncated the prior building phase to some extent. There was evidence for limited activity at the site after the abandonment of the dwelling and prior to construction of the post-1300 building, though the exact nature of this activity could not be determined. Coring suggested that the 9/10th-century midden at the site may be larger than previously estimated (160m<sup>2</sup>), perhaps extending several additional meters to the south and west with pockets of a sheet midden extending at least ten meters to the north. Limited coring was performed at the small dwelling sites of Þrælagerði and Grænagerði. Results at both sites are consistent with a buried 9/10th century dwelling under ruined stekkir.

The research is expected to continue at all three sites in the summer of 2023.



Mynd 24. Uppgröftur í landi Reykja í Hjaltadal, horft í suður. Ljósmynd: Ylfa Leifsdóttir

#### 5.4 Fornleifarannsóknir í Hjaltadal/Hjaltadalur Archaeological Settlement Project

<b>Leyfishafi:</b> Guðný Zoëga	<b>Fyrirtæki/stofnun:</b> Háskólinn á Hólum
<b>Rannsóknarnúmer:</b> 202106-0097	<b>Númer ÞJMS:</b> 2022-45
<b>Staðsetning:</b> A 494573 N 582085	<b>Póstnúmer:</b> 551 Sauðárkrókur
<b>Vettvangsrannsókn hófst:</b> 6.7.2022	<b>Vettvangsrannsókn lauk:</b> 15.8.2022
<b>Tegund rannsóknar:</b> vísindarannsókn	<b>Aðferð:</b> blönduð tækni



Markmið rannsóknarinnar er að kanna upphaf byggðar og búsetuþróun í Hjaltadal í Skagafirði með sérstakri áherslu á tengsl Hólastaðar og nærliggjandi jarða. Hólar voru biskupsetur og höfuðsetur Norðurlands í yfir 700 ár og áhugavert að sjá hvort þróun byggðar í nágrenni valdamiðstöðvarinnar er svipuð og á öðrum svæðum sem könnuð hafa verið í Skagafirði. Stuðst var við rannsóknaraðferðir sem hafa verið þróaðar við byggðasögurannsóknir í Skagafirði sl. tvo áratugi. Rannsóknirnar byggja á töku borkjarna, jarðsjármælingum og gerð könnunarskurða, oftast í öskuhauga. Með rannsóknunum fást yfirgripsmiklar upplýsingar um gerð og aldur byggðar. Aldur er metinn með hjálp gjóskulaga og AMS greininga á koluðu byggi þar sem það finnst. Samarið 2022 voru 11 könnunarskurðir teknir í öskuhauga á sex bæjum, Reykjum, Hvammi, Hrafnshóli, Hlíð, Kálfsstöðum og Víðinesi ásamt fornþýlinu í Hjaltadal. Helstu niðurstöður sumarsins voru meðal annars að þrír innstu bæirnir í vestanverðum Hjaltadal hafa orðið fyrir nokkrum skakkaföllum vegna skriðufalla. T.a.m. virðist bærinn Reykir hafa verið færður a.m.k. þrisvar sinnum vegna aurskriða. Elstu staðfestu byggðaleifar sem fundust voru í Víðinesi en þar



var komið niður á byggingu sem var frá 9.-10. öld en allar jarðirnar voru komnar í byggð nokkru fyrir 1104.

### **English Summary**

Hólar in Skagafjörður, North Iceland, was a bishopric and an important power centre in North Iceland for over 700 years. The project aims to estimate the date, size and development of Hólar and the surrounding farms in Hjaltadalur, an inland valley in the region of Skagafjörður. The archaeological protocol utilizes a survey methodology developed during two decades of settlement research in Skagafjörður. Methods such as coring, geophysics, and test excavation are used to assess the age, size and nature of farms and their settlement sequences, using tephrochronology and carbonised seeds as a proxy for dating. A total of 11 test trenches were dug at 6 farms and one abandoned farmstead. The farms were Reykir, Hvammur, Hrafnhóll, Hlíð and Kálfsstaðir on the western side of the valley and Víðines with abandoned farmstead Hálsgróf on the eastern side. The results show that all farmsteads are established pre- AD1104, the farm of Víðines being the oldest with established settlement pre- AD1000. Three of the farms on the western side of the valley had been damaged by screes. Two of those, Reykir and Hlíð, had been relocated due to screes.

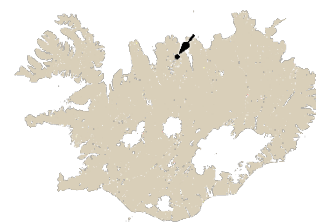
## 6. Norðurland eystra



Mynd 25. Staðartunga, loftmynd, allir skurðir.

### 6.1 Tvídæla/Two Valleys Project - Staðartunga

<b>Leifshafi:</b> Ramona Harrison	<b>Fyrirtæki/stofnun:</b> Fornleifastofnun Íslands ses
<b>Rannsóknarnúmer:</b> 202106-0002	<b>Númer ÞJMS:</b> 2022-39
<b>Staðsetning:</b> A 524920 N 575028	<b>Póstnúmer:</b> 621 Dalvíkurbyggð
<b>Vettvangsrannsókn hófst:</b> 20.6.2022	<b>Vettvangsrannsókn lauk:</b> 15.7.2022
<b>Tegund rannsókna:</b> vísindarannsókn	<b>Aðferð:</b> blönduð tækni



Uppgröfturinn í Staðartungu árið 2022 beindist einkum að því að finna vísbendingar um landnám og búskap frá landnámsöld til nútímans í gegnum leifar öskuhaugs.

Tveir tilraunaskurðir (TR3: 4 m x 1 m; TR4: 3 m x 2 m) voru grafnir og í ljós komu lagskipt menningarlæg sem að talsverðu leyti eru heimilissorplög. Þau tengjast samtals margra alda sögu bæjarins og bera m.a. vitni um mataræði og skepnuhald. Lagskipt mannvistarlæg sem komu í ljós í skurðum TR3 og TR4 samanstóðu af daglegu heimilissorpi í bland við áfok og torfhrun. Í skurði TR4 voru talsverðar leifar af byggingarhruni frá nútímanum sem rutt hafði verið niður brekkuna og yfir öskuhaug frá 20. öld en ummerkin eru frá því að síðasta bæjarhúsið á hólnum var rífið.

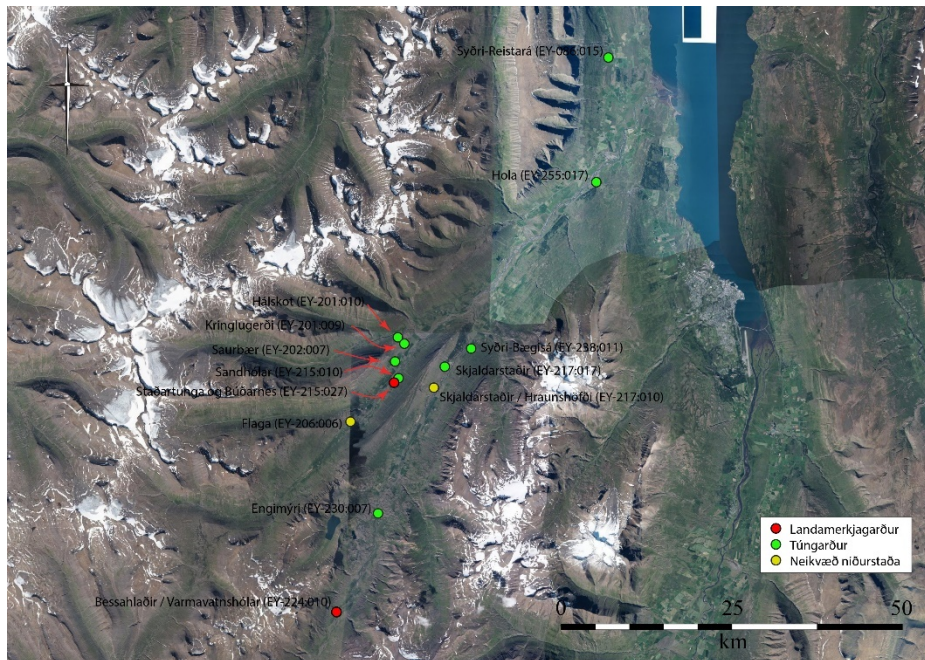
Þótt röð kjarna hafi verið sett þvert yfir ætlaðan haug um miðbik hólsins, er umfang hans, dýpt og rúmmál ekki enn að fullu kortlagt. Fyrirhugað framhaldstímabil árið 2023 ætti að hjálpa til við að leysa þessa spurningu og varpa enn betra ljósi á umfang haugsins.

#### English summary

The excavation in Staðartunga in 2022 focused mainly on finding evidence for site occupation and farming activity from the earliest settlement period through modern times. Two trial trenches (TR3: 4 m x 1 m; TR4: 3 m x 2 m) were dug and have revealed stratified cultural layers potentially documenting the household refuse layers connected to centuries

of site activity. The stratified midden layers revealed in TR3 and TR4 consisted of everyday household refuse deposits, windblown material and turf collapse layers. TR4 contained modern building collapse remains pushed down the slope and onto the top of the midden mound during the 20th century. This was when the last farm house on this spot to be demolished.

Though a series of cores were placed across the presumed midden mound, its original extent, depth, and volume remain as of yet unclear. A planned follow-up season in 2023 should help resolve this question.



Mynd 26. Loftmyndin sýnir dreifingu rannsóknarskurða. Unnin loftmynd frá Loftmyndum ehf / Stefán Ólafsson

## 6.2 Tvidæla/Two Valleys Project – könnunarskurðir á 11 jörðum í Hörgársveit

<b>Leyfishafi:</b> Stefán Ólafsson	<b>Fyrirtæki/stofnun:</b> Fornleifastofnun Íslands ses
<b>Rannsóknarnúmer:</b> 202106-0002	<b>Númer ÞJMS:</b> 2022-39
<b>Staðsetning:</b> margir staðir	<b>Póstnúmer:</b> 604 Hörgársveit
<b>Vettvangsrannsókn hófst:</b> 20.6.2022	<b>Vettvangsrannsókn lauk:</b> 8.7.2022
<b>Tegund rannsókna:</b> vísindarannsókn	<b>Aðferð:</b> könnunarskurðir



Rannsóknin fór fram í Hörgársveit. Grafnir voru 13 könnunarskurðir í garðlög á 11 jörðum. 11 skurðir gáfu jákvæða niðurstöðu en tveir neikvæða. Skurðirnir voru um 1 m og breidd og allt að 5 m á lengd eftir þörfum. Tilgangur skurðanna var að kanna gerð garðanna og varpa ljósi á aldur þeirra. Frum niðurstöður eru þær að sjö skurðum mátti sjá tvo byggingarfasa en í fjórum eingöngu einn byggingarfasa. Beðið er eftir greiningu á gjóskusýnum en fyrstu niðurstöður sýna að allir eru þeir byggðir á 10. -12. öld nema einn. Fimm af þeim eru sennilega yngri en 1104, fimm sennilega eldri en 1104 en einn yngri en 1477.

### English Summary

The research took place in Hörgársveit. 13 test trenches were excavated through boundaries. 11 test trenches gave a positive result and two negative. The trenches were about 1 m wide and up to 5 m long or as needed. The purpose of the excavations was to investigate the design and date of the boundaries. The primary results are that two construction phases could be seen in seven trenches, but only one construction phase in four. Analysis of the tephra samples is awaited, but initial results show that all of them were built in the 10th and 12th century except one. Five of them are probably younger than 1104, five probably older than 1104, one younger than 1477.



Mynd 27. Horft yfir rannsóknarsvæðið úr NNA. Syðstabæjarhúsið á bæjarhólnum er fyrir miðri mynd, tvílyft hús með rauðu þaki. Ljósmynd: Orri Vésteinsson.

### 6.3 Saga byggðar í Hrísey

<b>Leyfishafi:</b> Orri Vésteinsson	<b>Fyrirtæki/stofnun:</b> Háskóli Íslands
<b>Rannsóknarnúmer:</b> 202206-0097	<b>Númer ÞJMS:</b> 2022-44
<b>Staðsetning:</b> A 528454 N 609362	<b>Póstnúmer:</b> 630 Hrísey
<b>Vettvangsrannsókn hófst:</b> 2.8.2022	<b>Vettvangsrannsókn lauk:</b> 3.10.2022
<b>Tegund rannsókna:</b> vísindarannsókn	<b>Aðferð:</b> borun



Borkjarnakönnun í túni Syðstabæjar í Hrísey miðaði að því að kortleggja útbreiðslu mannvistarleifa í túninu og að skilgreina takmörk þess. Til viðbótar við hinn afar stóra bæjarhól sem þar er leiddi könnunin í ljós umtalsverðar mannvistarleifar austan og sunnan við hann. Stór hluti hins forna Syðstabæjartúns hefur verið tekinn undir byggingar og kom lítið út úr kjarnaborun á því svæði. Einnig reyndist lítið um forn mannvistarlög ofan við bæjarstæðið, þar sem kartöflugarðar voru á 20. öld. Gjóskulög sáust á nokkrum stöðum sem staðfesta búsetu á Syðstabæ frá því fyrir 1100 og benda á hvar leifar frá miðöldum eru undir sverði. Með rannsóknunum má afmarka eystri hluta túnsins með allgóðri vissu og benda á a.m.k. þrjú svæði fyrir utan bæjarhólinn og næsta nágrenni hans þar sem byggingaleifar gætu leynst.

#### English Summary

A coring survey of the homefield of Syðstibær aimed to map the distribution of archaeological remains within the homefield and to define its limits. In addition to the extensive farm-mound the survey revealed substantial evidence for archaeological deposits south and east of the mound. Because of development the western part of the homefield yielded limited results, and limited traces were found to the north of mound, where there were vegetable gardens in the 20th century. Tephra layers were observed in several places, confirming that the occupation of Syðstibær had started before 1100 and pointing to several areas with medieval deposits. The survey gives a clear picture of the distribution of archaeological deposits in the eastern part of the homefield and points to at least three areas outside the farm-mound and its immediate vicinity, where buildings remains are likely to be found.



Mynd 28. Hólssel í Svarfaðardal. Ljósmynd: Gylfi Björn Helgason.

#### 6.4 Upphaf og lok seljabúskapar á árunum 800-1800

<b>Leyfishafi:</b> Lilja Laufey Davíðsdóttir	<b>Fyrirtæki/stofnun:</b> Fornleifastofnun Íslands ses.
<b>Rannsóknarnúmer:</b> 202205-0073	<b>Númer ÞJMS:</b> 2022-25
<b>Staðsetning:</b> A 528200 N 573768	<b>Póstnúmer:</b> 604 Akureyri
<b>Vettvangsrannsókn hófst:</b> 24.6.2022	<b>Vettvangsrannsókn lauk:</b> 11.8.2022
<b>Tegund rannsókna:</b> vísindarannsókn	<b>Aðferð:</b> blönduð tækni



Markmið verkefnisins er að auka skilning okkar á upphafi og lokum árstíðabundins flutnings búpenings (e. transhumance) á Íslandi á árunum 800-1800. Við rannsóknina verður notast við heimildir úr hinum ýmsu áttum, þ.á.m. þeim rituðu heimildum sem til eru um seljabúskap, upplýsingum um u.þ.b. 2100 selstöður sem vitað er um á Íslandi, bæði ný og gömul gögn úr fornvistfræðilegum rannsóknum, auk fornleifarannsóknum sumrin 2022-23.

Sumarið 2022 voru grafnir könnunarskurðir í alls 10 seltóftir eða garðlög tengd seltóftum til að kanna aldur þeirra. Sex seljanna voru í Hörgárdal/Öxnadal og fjögur í Svarfaðardal. Af þeim 10 skurðum sem grafnir voru var að finna greinanleg gjóskulög í sjö þeirra sem mun gefa góðar vísbendingar um hvenær selin voru í notkun.

#### English Summary

The aim of this large-scale interdisciplinary project is to advance our knowledge and understanding of the rise and fall of the transhumance system in Iceland in AD 800–1800. We will draw from a wide array of evidence that await critical assessment, ie a range of written sources on transhumance, c 2100 recorded archaeological sites relating to transhumance, rich material of old and new palaeoecological data and archaeological researches made in 2022-23.

In June 2022 ten test trenches were excavated through shieling houses or boundary walls connected to them. Six were in Hörgárdalur/Öxnadalur and four in Svarfaðardalur. In seven of the ten test trenches excavated, tephra layers could be detected that can give better indications of which period the shielings were used.



Mynd 29. Yfirlitsmynd yfir heimatún Kropps. Ljósmynd: Lisabet Guðmundsdóttir.

## 6.5 Kroppur í Eyjafjarðarsveit

<b>Leifshafi:</b> Lilja Laufey Davíðsdóttir	<b>Fyrirtæki/stofnun:</b> Fornleifastofnun Íslands ses.
<b>Rannsóknarnúmer:</b> 202207-0097	<b>Númer ÞJMS:</b> 2022-59
<b>Staðsetning:</b> A 541874 N 565187	<b>Póstnúmer:</b> 605 Eyjafjarðarsveit
<b>Vettvangsrannsókn hófst:</b> 11.8.2022	<b>Vettvangsrannsókn lauk:</b> 11.8.2022
<b>Tegund rannsókna:</b> framkvæmdarannsókn	<b>Aðferð:</b> blönduð tækni



Á jörðinni Kroppi í Eyjafirði eru áætlanir um uppbyggingu á nýju íbúðarhverfi. Áður en framkvæmd getur hafist fór Minjastofnun Íslands fram á (sjá: MÍ202112-0105/6.o9/S.G.), borkjarnarannsókn til þess að finna meint bæjarstæði Litla Kropps sem og að grafa könnunarskurði þar sem talið er að fornminjar leynist undir sverði. Í allt voru grafnir 11 könnunarskurðir og um 200 borkjarnar. Í grennd við bæjarhólinn eru ummerki um rask skömmu eftir landnám, líklegast túnagerð sem virðist hafa verið umfangsmikil, og á einum stað eru möguleg ummerki um akuryrkju. Brot af mannvirki fannst þar sem samkvæmt túnakorti, stóðu tvö útihús, líklegast er þetta mannvirki annað þeirra. Í miðju túni fannst torfhús sem virðist hafa verið rutt niður og er töluvert raskað eftir túnasléttun, aldur er óljós en þó yngra en 1477. Austan við bæjarhólinn í brún brekkunnar er umfangsmikill öskuhaugur, honum hefur að einhverju leyti verið raskað á ýmsum tímum en líklegast hefur síðasta torfbænum verið rutt yfir hann. Í haugnum voru að finna leirker frekar neðarlega svo hann er ekki frá elstu tíð en að öllum líkindum er hann í næsta nágrenni.

**English Summary**

On the farm Kroppur in Eyjafjörður, there are plans to construct a new neighborhood in the old homefield. Before construction can take place Minjastofnun Íslands (see letter: MÍ202112-0105/6.o9/S.G.) made requirements that test trenches were dug at potential archaeological sites as well as core part of the homefield. In total 11 test trenches were dug and around 200 cores done. The results of the study shows existential disturbances were made on the homefield soon after the settlement, most likely making a proper field, furthermore there are indications of ploughing, perhaps for barley production. Two buildings were discovered, most likely outhouses, both structures seem to be disturbed due to leveling of the field. East of the farm mound at a hills edge there is a substantial midden. The time of use is uncertain but ceramics were found in it, hence the oldest midden has as of yet not been found, but it is most likely in proximity.

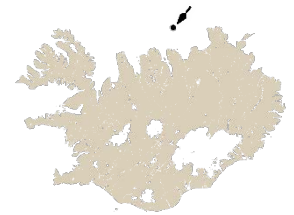




Mynd 30. Loftmyndin sýnir rannsóknarsvæðið og óunnin uppmælingargögn nokkurra verkhluta. Unnin loftmynd frá Loftmyndum ehf / Stefán Ólafsson

## 6.6 Miðgarðakirkja í Grímsey

<b>Leyfishafi:</b> Stefán Ólafsson	<b>Fyrirtæki/stofnun:</b> Fornleifastofnun Íslands ses.
<b>Rannsóknarnúmer:</b> 202205-0028	<b>Númer ÞJMS:</b> 2022-18
<b>Staðsetning:</b> A 544470 N 671467	<b>Póstnúmer:</b> 611 Grímsey
<b>Vettvangsrannsókn hófst:</b> 18.5.2022	<b>Vettvangsrannsókn lauk:</b> 7.12.2022
<b>Tegund rannsóknar:</b> framkvæmdarannsókn	<b>Aðferð:</b> blönduð tækni



Á haustmánuðum 2021 brann Grímseyjarkirkja og stendur til að reisa nýja kirkju og skruðhús á og við gamla kirkjustæðið. Tilgangur rannsóknarinnar var að athuga með mannvistarlög innan framkvæmdarsvæðisins. Við rannsóknina komu til að mynda umfangsmikil mannvistarlög öskuhaugs í ljós. Sýni voru tekin úr öskuhaugnum sem sigtuð voru í Grímsey. Enn hefur ekki verið unnið úr þeim gögnum sem safnað var á vettvangi.

### English Summary

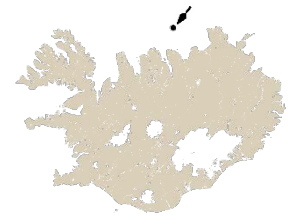
In the fall of 2021, Grímseyjarkirkja burned down and a new church and sacristy are to be built on and around the old church site. Prior to these construction work The Cultural Heritage Agency of Iceland requested that the area should be investigated to determine if any archaeological remains was to be found in the area. During the investigation, extensive archaeological remains were revealed, but the data collected in the field has not yet been processed.



Mynd 31. Borkjarnar og hreinsað snið í Bæjarvík. Ljósmynd: Loftmyndir ehf/Elín Ósk Hreiðarsdóttir

## 6.7 Grímsey, mat á minjum í hættu í Bæjarvík

<b>Leyfishafi:</b> Elín Ósk Hreiðarsdóttir	<b>Fyrirtæki/stofnun:</b> Fornleifastofnun Íslands ses.
<b>Rannsóknarnúmer:</b> 202206-0099	<b>Númer ÞJMS:</b> 2022-42
<b>Staðsetning:</b> A 543337 N 673041	<b>Póstnúmer:</b> 611 Grímsey
<b>Vettvangsrannsókn hófst:</b> 1.7.2022	<b>Vettvangsrannsókn lauk:</b> 3.7.2022
<b>Tegund rannsókna:</b> vísindarannsókn	<b>Aðferð:</b> blönduð tækni



Markmið rannsókna í Bæjarvík í landi Bása, Grímsey var að freista þess að meta umfang og aldur öskuhaugs í Bæjarvík með borkjarnarannsókn og sömuleiðis að meta þá hættu sem að staðnum steðjar. Tekin voru 20 borkjarnasýni á svæði sem var um 40 x 12 m stórt. Með þeim tókst að marka umfang haugsins að mestu. Mannvistarlög eru að mestu mjög illa farin vegna þess að þétt lundabyggð er á svæðinu og það sundurgrafið. Talsverðar leifar af öskuhaugi reyndust undir sverði en varðveisla lífrænna leifa s.s. beina fremur bágborin. Blágrá gjóska (H1300?) var yfir hluta öskulaganna en talsverð uppsöfnun einnig ofan lagsins. Sýni var tekið og verður gjóskan greind í haust og mun hún varpa ljósi á aldur mannvistarleifanna. Talsvert rofasnið var eftir endilöngu svæðinu þegar það var skráð 2006 en það var nú að nokkru yfirgróðið og sundurgrafið af lunda. Um 1 m kafli af rofinu var hreinsaður upp og teiknaður. Eitt brot af leirkeri féll úr sniði, ofarlega, ekki komu aðrir gripir í ljós. Að auki voru tekin sýni (9stk) úr sniði fyrir aDNA rannsókn sem er hluti af doktorsrannsókn Emilia Marie Rolander Langkjær.

### English Summary

The aim of the research in Bæjarvík located in the farm Básar in Grímsey was to evaluate the extent of midden layers previously recorded in an archaeological survey in the area. This was done through both coring and cleaning up an eroding section close to a sea cliff edge. Altogether 20 cores were taken within an area of

40 x 12 m. The exposed section is mostly overgrown with vegetation but lies within a puffin nesting area that has disturbed most of the midden and other cultural layers in the area. Nevertheless considerable traces of the midden were found in the cores both above and underneath a blue-greyish tephra (H1300?). The tephra was sampled and will be identified in the fall. A single find came from the cleared section (the upper layers), a small fragment of pottery. In addition to the coring and section clearing, Emilia Marie Rolander Langkjær, a Phd student from the University of Copenhagen took 9 samples from the section to be used for aDNA analysis.



Mynd 32. Drónamynd af rannsóknarsvæðinu. Skurðir 2-6 eru opnir, búið að loka skurði 1. Myndin snýr í suðvestur. Ljósmynd: Hildur Gestsdóttir

## 6.8 Búðarvellir á Húsavík

<b>Leyfishafi:</b> Hildur Gestsdóttir	<b>Fyrirtæki/stofnun:</b> Fornleifastofnun Íslands ses.
<b>Rannsóknarnúmer:</b> 202209-0013	<b>Númer ÞJMS:</b> 2022-69
<b>Staðsetning:</b> A 575190 N 617466	<b>Póstnúmer:</b> 640 Húsavík
<b>Vettvangsrannsókn hófst:</b> 12.9.2022	<b>Vettvangsrannsókn lauk:</b> 16.9.2022
<b>Tegund rannsóknar:</b> framkvæmdarannsókn	<b>Aðferð:</b> könnunarskurðir



Unnið er að undirbúningi framkvæmda á Búðarvöllum á Húsavík en Búðarvellir eru við gamla farvega Búðaráar, miðsvæðis í kaupstaðarlandinu, á svæði sem á sér ríka verslunar- og þjónustusögu sem hófst á öndverðri 17. öld þegar öll verslun á Húsavík fór þar fram og var þar miðstöð verslunar í Þingeyjarsýslum auk brennisteinshreinsunar og annarrar starfsemi tengd iðnaði, sjósókn og þjónustu. Í þessum verklið voru tilvonandi vegstæði á svæðinu könnuð. Grafnir voru alls sex skurðir, skurðir 1-4 höfðu stefnuna suðaustur-norðvestur frá Árgili að norðvestur mörkum byggingarreitsins. Skurður 5 var með stefnuna suðvestur-norðaustur rétt norðvestan við Garðarsbraut 22, skurður 6 var með sömu stefnu og lá rétt suðaustan við Garðarsbraut 18.

Í ljós kom að mjög litla mannvist var að finna suðaustast á svæðinu (skurður 1), og ljóst að Búðaráin sem rann áður niður Árgil hefur reglulega flætt yfir bakka sína. Mestu mannvistina var að finna norðvestast á svæðinu (skurður 4), þar kom í ljós mannvirki með grjóthlöðnum vegg a.m.k. 1 m á hæð, með stefnu norður-suður, og austan við hann gryfja, auk mikilla kola- og múrsteinalaga. Þar eru að öllum líkindum leifar verslunarhúsa þeirra sem brunnu árið 1902. Einnig kom í ljós ruslagryfja, um 1m djúp norðvestan við Garðarsbraut 22 (skurður 5), að öllum líkindum samtíða verslunarhúsunum, en töluvert af gripum fundust í henni sem

eru líklegir til að gefa upplýsingar um aldur. Þar að auki fundust á nokkrum svæðum gryfjur og skurðir (í skurði 2, 3 & 6) með óþekkt hlutverk sem að öllum líkindum tengjast eldri húsum á svæðinu, auk ruslalaga frá seinni hluta 19.-fyrri hluta 20. Aldar

### **English Summary**

Work is underway to develop the area known as Búðarvellir in central Húsavík. The area sits on the old bank of the river Búðará and was a trading site dating back to at least the 17th century, when Húsavík was the trade centre for Þingeyjarsýsla. During this phase of the project the focus was on the proposed roads leading into and through the area. To this end six trenches were excavated, trenches 1-4 oriented southeast-northwest through the area from Árgil to the northwestern edge of the site, and two oriented southwest-northeast located northwest of Garðabraut 22 (trench 5) and southeast of Garðabraut 18 (trench 6). The results of the investigation demonstrated that there was little evidence of human occupation in the southeastern part of the site (trench 1), and there was clear indication that Búðará frequently flooded its banks when it followed its natural course through Árgil. The most abundant human occupation was found in the northwestern part of the site (trench 4), with a structure consisting of a stone build wall, 1 m high, running north-south, and to the east of that a large pit as well as thick charcoal- and brick deposits, most likely remains of the trade-buildings that burned down in 1902. In addition, a 1 m deep rubbish pit, probably contemporary with the trade site was exposed northwest of Garðabraut 22 (trench 5). In addition, several pits and trenches whose function is unknown as well as rubbish deposits probably dating the late 19th-early 20th century were seen in trenches 2, 3 & 6.

## 7. Austurland



Mynd 33. Horft til suðausturs yfir Djúpabotn. Í forgrunni er uppblásið svæði þar sem víkingaaldargripir og rómverskir peningar hafa fundist. Uppgriftarsvæðið er þar sem sjá má lausa mold við rofbrún en búið var að ganga frá svæðinu þegar myndin var tekin. Ljósmynd: Kristborg Þórsdóttir.

### 7.1 Bragðavellir, eftirleitir

<b>Leyfishafi:</b> Kristborg Þórsdóttir	<b>Fyrirtæki/stofnun:</b> Fornleifastofnun Íslands ses.
<b>Rannsóknarnúmer:</b> 202206-0024	<b>Númer ÞJMS:</b> 2022-41
<b>Staðsetning:</b> A 714603 N 467626	<b>Póstnúmer:</b> 766 Djúpvogur
<b>Vettvangsrannsókn hófst:</b> 26.7.2022	<b>Vettvangsrannsókn lauk:</b> 28.7.2022
<b>Tegund rannsóknar:</b> vísindarannsókn	<b>Aðferð:</b> blönduð tækni



Í Djúpabotni í landi Bragðavalla í Hamarsfirði er uppblásið bæjarstæði frá víkingaöld en gripir þaðan fóru að berast Þjóðminjasafni Íslands upp úr aldamótunum 1900. Það voru mest gripir sem eru frá fyrstu öldum búsetu á Íslandi en þaðan hafa einnig borist tveir rómverskir peningar af sjaldgæfri sláttu, svokallaðir antoninianar. Markmið vettvangsrannsókna 2022 var að hreinsa snið í óblásinni jarðvegstorfu fast sunnan við uppblásna bæjarstæðið í þeirri von að finna óröskuð mannvistarlög sem varpað gætu skýrara ljósi á aldur og hlutverk minjanna sem þarna voru og ástæður þess að á svæðinu fundust rómverskir peningar. Einnig var notast við kjarnabor til þess að taka sýni úr jarðvegstorfunni í sama tilgangi.

Eftirleitir á Bragðavöllum báru ekki tilætlaðan árangur og fundust engin eiginleg mannvistarlög í sniði jarðvegstorfunnar en þó mátti sjá örfin kol hér og þar, neðarlega í sniðinu. Allþykk skriða er ofan á svæðinu og því var ekki hægt að nota kjarnaborinn að neinu ráði því hann náði ekki í gegnum skriðuna. Tekin voru sýni úr gjösku í snið til þess að hægt sé að átta sig á sögu landmótunar á svæðinu.

**English Summary**

In the beginning of the 20th century an eroding viking age farm site was discovered on the farm Bragðavellir in Hamarsfjörður in East-Iceland. A number of finds from the site were sent to the National museum of Iceland, including two rare roman coins. The purpose of the field investigations carried out in Bragðavellir in 2022 was to clean a section at the edge of the erosion south of the site where the finds came from in the hope of finding some remaining cultural layers that could be used to date the site and to better understand its nature and duration. The plan was also to use coring for the same purpose but it proved impossible because of a landslide that covers the research area. The core could not go through the rocky soil that came down with it.

In short, no archaeological remains were found at the site or in the section, apart from sporadic traces of charcoal in the lower part of the section. Samples of tephra were collected for analysis in order to better understand the site formation processes.



Mynd 34. Snið garðs í Vestdals. Gjóska úr A-1875 er mjög greinileg í torfi. Horft til vesturs.  
Ljósmynd: Rannveig Þórhallsdóttir.

## 7.2 Skoðun á sniði garðlags í Vestdal

<b>Leyfishafi:</b> Rannveig Þórhallsdóttir	<b>Fyrirtæki/stofnun:</b> Sagnabrunnur ehf.
<b>Rannsóknarnúmer:</b> 202212-0029	<b>Númer ÞJMS:</b> 2022-90
<b>Staðsetning:</b> A 733518 N 541211	<b>Póstnúmer:</b> 711 Seyðisfjörður
<b>Vettvangsrannsókn hófst:</b> 6.12.2022	<b>Vettvangsrannsókn lauk:</b> 6.12.2022
<b>Tegund rannsóknar:</b> framkvæmdarannsókn	<b>Aðferð:</b> hreinsun sniðs



Markmið rannsókna var að meta aldur garðs í Vestdal (einnig nefndur Védalur í gömlum heimildum, sjá DI IX, 191), Seyðisfirði, Múlaþingi, með því að hreinsa snið garðsins meðfram lækjarfarvegi.

Garðurinn er norðan við Vestdalsá og er um 1,5 km langur. Talið var hugsanlegt að garðurinn væri forn og því var nauðsynlegt að kanna aldur hans með hreinsun sniðs.

Niðurstaða rannsókna eru þær að garðurinn er ekki forn eins og áður var talið. Hann er hlaðinn úr torfi með V-1477 og A-1875 gjósku og er því reistur eftir árið 1875.

Hlutverk garðsins er óþekkt. Það gæti verið að um sé að ræða landamerkjagarð á milli jarðanna Fjarðar og Vestdals þar sem garðurinn fylgir Vestdalsá, en samkvæmt örnefnaskrá Fjarðar og Vestdals ræður Vestdalsá landamerkjum jarðanna. Þó kannast núlifandi bændur í Sunnuholti og Dvergasteini ekki við hver reisti garðinn eða í hvaða tilgangi hann var reistur. Ekki er heldur getið um hann í örnefnaskrá Fjarðar eða Vestdals. Það kemur einnig til greina að garðurinn hafi verið reistur tengt virkjanaframkvæmdum sem voru áætlaðar í Vestdal í kringum 1920-1930 (sjá má fimm "ferninga" steinaraða upp við garðinn sem ætlaðir voru í steinhleðslu fyrir virkjunarframkvæmdir - heimildamaður Unnars Sveinlaugsson, íbúi á Seyðisfirði).

Undir garðinum er grátt aurskriðulag, Ö-1362 gjóska, V-1160 og H-1158 gjóska, allt in situ, eitt mólág og eitt skriðulag. Neðarlega má greina landnámssyrpuna



(LNL) og skriðulag undir því. Í örnefnaskrá Dvergasteins er getið um aurskriðu sem féll á svæðinu árið 1916. Því gæti garðurinn hafa verið reistur eftir að aurskriðan árið 1916 féll. Með þessa niðurstöðu í huga er talið óhætt að línulögn verði lögð þar sem garðurinn er rofinn.

### English Summary

The goal of the research was to evaluate when a turf wall in Vestdalur (also called Védalur in old sources, DI IX, 191), Seyðisfirði, Múlaþing, was built.

The wall is 1,5 km long and is on the north side of the Vestdalur river. It was considered a possibility that the wall could be old, therefore it was necessary to evaluate its age by cleaning a profile of the wall that had already been cut by a small waterstream. The conclusion of evaluation is that the wall is not as old as previous considered. The wall was built after 1875, since the turf in it has the tephra of V-1477 and A-1875. The purpose of the wall and an exact age is unknown. It could be a landmark wall between the properties of Fjörður and Vestdalur since according to the place name register of Fjörður and Vestdalur the Vestdalur river divides the two properties. Although, there is no mention of the wall in the place name register of Fjörður and Vestdalur and the farmers of Dvergasteinn and Sunnholt do not know who raised the wall and in what purpose. It is also possible that the wall was raised related to the plan of raising a power plant in the years of 1920-1930s. Five "square" piles of stones that were collected because of those plans (according to Unnar Sveinlaugsson) are close to the wall in Vestdalur. Under the turf wall is a grey mudslide layer, Ö-1362 tephra, V-1160 and H-1158 tephra, all in situ, one peat layer and one mudslide layer. Further down the settlement tephra sequence is in situ, as well as another mudslide layer. In the place name register of Dvergasteinn there is a mention of a mudslide fell that fell in the area in the year of 1916. It is possible that mudslide underneath the turf wall is from that year. The conclusion is following: it is suggested that permission will be granted to plow the line where the wall has already been cut.

### 7.3 Skálanes Seyðisfjörður. Árpúsund við Atlandshaf

<b>Leyfishafi:</b> Rannveig Þórhallsdóttir	<b>Fyrirtæki/stofnun:</b>
<b>Rannsóknarnúmer:</b> 201905-0022	<b>Númer ÞJMS:</b> 2022-46
<b>Staðsetning:</b> A 74704 N 542749	<b>Póstnúmer:</b> 710 Seyðisfjörður
<b>Vettvangsrannsókn hófst:</b>	<b>Vettvangsrannsókn lauk:</b>
<b>Tegund rannsóknar:</b> vísindarannsókn	<b>Aðferð:</b> Blönduð aðferð



Eyðublaði um lok vettvangsrannsóknar hefur ekki verið skilað til Minjastofnunar Íslands.



Mynd 35. Yfirlitsmynd af uppgriftarsvæðunum. Ljósmynd: Indriði Skarphéðinsson

#### 7.4 Fjörður, Seyðisfjörður, ofanflóðavarnir

<b>Leyfishafi:</b> Ragnheiður Traustadóttir	<b>Fyrirtæki/stofnun:</b> Antikva ehf.
<b>Rannsóknarnúmer:</b> 202007-0005	<b>Númer ÞJMS:</b> 2022-34
<b>Staðsetning:</b> A 732602 N 538338	<b>Póstnúmer:</b> 710 Seyðisfjörður
<b>Vettvangsrannsókn hófst:</b> 30.5.2022	<b>Vettvangsrannsókn lauk:</b> 25.8.2022
<b>Tegund rannsóknar:</b> framkvæmdarannsókn	<b>Aðferð:</b> uppgröftur



Sumarið 2022 var grafið á fjórum svæðum í Firði: F, E, H og G. Upphaflega stóð til að grafa á svæðum F og E en þegar snið sýndi mannvistarleifar í vesturemum var grafið lengra í þá átt á svæðum H og G. Skriður sem féllu ca. árin ~ 1100, 1200 og 1400 hafa gert uppgröftinn flókinn og bæjarhóllinn ásamt öskuhaug er miklu stærri en upphaflega var talið, um 80 m að lengd. Á svæði F, vestan við skilgreindan bæjarhól, komu í ljós tvö mannvirki, aldursgreind til tímabilsins 940-1100. Mannvirki [101] var fullgrafið og virðist vera útihús. Mannvirki [124] er óþekkt og nær að hluta undir bæjarhóllinn utan framkvæmdasvæðisins og var því ekki fullgrafið.

Á svæði E voru grafinn upp fimm mannvirki, flest samtengd; [102], [125] [126], [127] og [186], með nokkrum byggingastigum frá tímabilinu 1160-1300. Einnig fundust á svæðinu mannvirki frá 940-1100. Skáli [1000] er ógrafinn en virðist vera 28-30 m á lengd og mest 8-9 m á breidd. Viðbyggð vestan megin er vefjarstofa [99] með ofnum, setbekkjum og torfveggjum varðveittum upp í 1 m hæð og 30-40 cm þykkum gólfögum. Í efsta gólflaginu fundust fjölbreyttir gripir: Kljásteynar, snældusnúðar, brýni, taflmenn, perlur, skrautsteynar, hnifar, smábrot af silfri og ýmsir járngripir. Vefjarstofan er vel varðveitt undir 1100-skriðunni en varðveislun er lakari á viðbyggingu [130] norðan hennar þar sem hlutverk er óþekkt. Þjörg úr skriðunni hafa splundrað henni. Þessi bygging er að mestu fullgrafin. Norðan við húsin kom í ljós óvenjulega stór öskuhaugur [104], 18 x 8,1 m að stærð og mest 1,3 m að þykkt. Með hliðsjón af gjóskulögum og

skriðum má telja að hann hafi líka verið í notkun tímabilið 940 til 1100. Stærð öskuhaugsins bendir til umfangsmikillar búsetu á svæðinu á þessum tíma. Fjölmargir gripir og sumir einstakir hafa fundist í öskuhaugnum; má sérstaklega nefna um 40 leirkersbrot sem fáséð eru á Íslandi. Öskuhagurinn er ekki fullgrafinn.

Á svæði H fannst mannvirki [365] sem var fullgrafið og túlkað sem útihús frá tímabilinu 940-1100. Ekki náðist að fullgrafa á svæði G sem lendir undir Fjarðargarði en vestan við Fjarðartúnið kom í ljós útihús. Könnunarskurður var tekinn í gegnum grjót- og torfhlaðið mannvirki [129], sem var aldursgreint með hliðsjón af gjóskulögum og virðist hafa tvö byggingarstig á 19. og 20. öld og eitt á 12. og 13. öld. Yngra húsið hefur verið byggt ofan í tóft þess eldra en bæði hafa verið skepnuhús.

### English Summary

In the summer of 2022, excavations were conducted in four areas in Fjörður: F, E, H, and G. Areas F and E were planned for excavation, but further digging was carried out towards the west when cultural layers were discovered in the profiles. Landslides that occurred around 1100, 1200, and 1400 have complicated the excavation process, and the farm mound, along with the midden, is much larger than previously estimated, about 80 meters in length. In area F, west of the defined farm mound, two structures were discovered, dated to the period 940-1100. Structure [101] was fully excavated and appears to be an outhouse. Structure [124], role unknown, partially goes under the farm mound outside the construction area and was therefore not fully excavated. In Area E, five structures, most of them interconnected, were excavated; [102], [125], [126], [127], and [186], which revealed several building phases ranging from 1160-1300. Structures dating back to 940-1100 were also discovered in the area. Longhouse [1000] has not yet been excavated, but initial observations suggest that it is 28-30 meters long and maximum 8-9 meters wide. Adjacent to the west side of the longhouse is a weaving room [99], featuring ovens, turf benches and turf walls that are preserved up to 1 meter high, and 30-40 cm thick floor layers. A variety of artifacts were found in the weaving room, including loom weights, spindle whorls, a whetstone, a gaming piece, a bead, decorative stones, knives, small fragments of silver, and various iron artifacts. The weaving room is well-preserved under the 1100 landslide. However, the preservation is poorer on the extension [130] to the north, which function is unknown. Large rocks have damaged it. This building has been mostly fully excavated. On the north of the houses, an unusually large midden [104], measuring 18 x 8.1 m and at most 1.3 m thick, was discovered. Based on tephra layers and landslides, it can be concluded that it was in use between 940 and 1100. The size of the midden layers suggests extensive habitation in the area during this time. Numerous artifacts, including some unique ones, have been found in the ash heap. About 40 pieces of pottery are particularly noteworthy. It is not fully excavated. In area H, a structure [365] was fully excavated and interpreted as an outhouse from the period 940-1100. It was not possible to fully excavate areas H and G, which go under Fjarðargarður. A test trench was taken through a turfhouse structure [129] in the southwestern most part of the area. The structure was dated based on tephra layers and appears to have at least two building phases in the 19th and 20th centuries and one in the 12th and 13th centuries. The younger house has been built on top of the older one, but both were used as animal house



Mynd 36. Horft til austurs, könnunarskurður í hina meintu tóft í forgrunni. Ljósmynd: Indriði Skarphéðinsson

## 7.5 Axarvegur, Öxi, Berufirði

<b>Leyfishafi:</b> Ragnheiður Traustadóttir	<b>Fyrirtæki/stofnun:</b> Antikva ehf.
<b>Rannsóknarnúmer:</b> 202207-0052	<b>Númer ÞJMS:</b> 2022-55
<b>Staðsetning:</b> A 710388 N 485145	<b>Póstnúmer:</b> 710 Seyðisfjörður
<b>Vettvangsrannsókn hófst:</b> 6.8.2022	<b>Vettvangsrannsókn lauk:</b> 6.8.2022
<b>Tegund rannsóknar:</b> framkvæmdarannsókn	<b>Aðferð:</b> könnunarskurðir



Við vettvangsvinnu kom í ljós að um náttúrumyndun var að ræða en ekki tóft. Enga mannvist var að finna í könnunarskurðinum og er hin meinta tóft að öllum líkindum barð sem lítill lækur hefur grafið sig í gegn og myndaði þannig tóftarlaga form. Nokkur gjóskulög voru sjáanleg í könnunarskurðinum, þar ber að nefna V-1477, Ö-1362, slitrur af LNS 940 og forsögulegt gjóskulag úr Heklu; H3. Var grafið niður fyrir H3 og niður á jökulruðning í skurðinum.

### English Summary

During fieldwork it became apparent that the previously recorded ruin was in fact a natural feature. No cultural layers were found in the test trench and the feature is in all likelihood caused by a small stream cutting into the natural landscape which created a form resembling a ruin. Tephra layers encountered in the the test trench were V-1477, Ö-1362, LNS-940 (in patches) and prehistoric tephra from Hekla; H3. The test trench was excavated down to moraine.



Mynd 37. Steinn með slípi- og vinnslusporum úr dyrum yngri skálanum. (2022-17-450). Ljósmynd: Bjarni F. Einarsson.

## 7.6 Stöð í Stöðvarfirði

<b>Leifishafi:</b> Bjarni F. Einarsson	<b>Fyrirtæki/stofnun:</b> Fornleifafræðistofan
<b>Rannsóknarnúmer:</b> 2016070024	<b>Númer ÞJMS:</b> 2022-17
<b>Staðsetning:</b> A 738458 N 492135	<b>Póstnúmer:</b> 755 Stöðvarfjörður
<b>Vettvangsrannsókn hófst:</b> 1.6.2022	<b>Vettvangsrannsókn lauk:</b> 22.6.2022
<b>Tegund rannsókna:</b> vísindarannsókn	<b>Aðferð:</b> uppgröftur



Markmið rannsókna var að hefja rannsóknir á eldri skálanum og undirbúa eDNA sýnatöku í honum. Einnig var þess freistað að rannsaka frekar mannvirki í Prh. 3 og Prh. B til að fá einhverja mynd á þau. Í Prh. 3 komu í ljós tvær holur sem gætu verið seyðar af einhverju tagi. eDNA sýni voru tekin úr báðum og annar var fullrannsakaður að öðru leyti. Þetta svæði hefur nú verið endurskýrt og heitir Reitur E. Prh. B heitir nú Reitur D. Báðir reitirnir eru nú skilgreindir sem athafnasvæði af einhverjum toga.

Reynt var að finna hugsanlegt naust niður í dalbotninum, en það tókst ekki eftir loftmyndatöku og skoðun á staðnum. Meira þarf til (LiDAR, jarðsjá).

### English Summary

The aim of the excavation was to start investigating the older hall and prepare it for eDNA sampling. Test pit 3 (Prh. 3) and testpit B (Prh. B) was investigated further to try to explain their functions. Both sites have been renamed, the first one is E and the latter D. They are interpreted as activity zones, but it remains unknown of what kind. An active search of a boathouse failed (drone and surveying) so more complicated measure is needed (LiDAR, Georadar).

## 8. Suðurland



Mynd 38. Drónamynd af hluta af hinnu meintu kirkju og garðinum utan við hana. (Mynd 2022-26-40. Upp er til suðurs). Ljósmynd: Bjarni F. Einarsson.

### 8.1 Arfabót

<b>Leyfishafi:</b> Bjarni F. Einarsson	<b>Fyrirtæki/stofnun:</b> Fornleifafræðistofan
<b>Rannsóknarnúmer:</b> 201705-0063	<b>Númer ÞJMS:</b> 2022-26
<b>Staðsetning:</b> A 527383 N 330467	<b>Póstnúmer:</b> 881 Kirkjubæjarklaustur
<b>Vettvangsrannsókn hófst:</b> 23.6.2022	<b>Vettvangsrannsókn lauk:</b> 8.7.2022
<b>Tegund rannsókna:</b> vísindarannsókn	<b>Aðferð:</b> blönduð tækni



Markmið rannsóknanna sumarið 2022 var að grafa fram nýtt rými austast í bæjarþyrpingunni og halda áfram að grafa í kring um hina meintu kirkju, þeas meintan kirkjugarð.

Hið nýja rými austast hefur fengið nafnið H, en ekki er ljóst hvers kyns rými það er. Virðist það í raun tvö rými.

Garðurinn við hina meintu kirkju heldur áfram að liggja utan um hana og orðið nokkuð ljóst að hér er um kirkju og kirkjugarð að ræða.

Eins og venjulega fer mestur tími og orka í að moka burtu sandi ofan af rústunum.

#### English Summary

The aim of the excavation last summer was to open up the new house at the east of the farmbuildings and to excavate further the embarkment outside of the supposed churchruin.

The new house east of the farmhouse has got the name H, but still of unknown function. It is possibly two houses.

The embarkment outside the supposed churchruin is following the outline of the ruin and it is almosts certainly a churchyard and a chursh inside it.

As usual, most of the time and effort goes to remove the sand of the ruins.



Mynd 39. Horft til norðurs, beint niður á rannsóknarsvæðið þegar búið var að opna öll svæðin.  
Ljósmynd: Kristborg Þórsdóttir.

## 8.2 Oddi á Rangárvöllum, Oddarannsóknin

<b>Leyfishafi:</b> Kristborg Þórsdóttir	<b>Fyrirtæki/stofnun:</b> Fornleifastofnun Íslands ses.
<b>Rannsóknarnúmer:</b> 2018050160	<b>Númer ÞJMS:</b> 2022-15
<b>Staðsetning:</b> A 431411 N 364109	<b>Póstnúmer:</b> 851 Hella
<b>Vettvangsrannsókn hófst:</b> 6.5.2022	<b>Vettvangsrannsókn lauk:</b> 16.6.2022
<b>Tegund rannsóknar:</b> vísindarannsókn	<b>Aðferð:</b> blönduð tækni



Markmið uppgrftar í Odda 2022 var að fullgrafa torfhláðið hús (svæði 1) framan við manngerðan helli sem hefur verið til rannsóknar frá 2020. Einnig var markmiðið að fullgrafa sjálfan hellinn (svæði 7) og afhjúpa tengsl hans við gríðarstóran fallinn helli sem hann tengdist. Framan við munna fallna hellisins er mikil þúst eða haugur og var grafinn könnunarskurður (svæði 5) í hann til þess að komast að því hvaða minjar hann geymir og frá hvaða tíma hann er. Að auki stóð til að taka borkjarnasýni úr rústum á bæjarstæði í landi Oddhóls (áður í óskiptu landi Odda) sem fannst við vettvangsvinnu sumarið 2021 en útlit þeirra benda til hás aldurs, jafnvel víkingaaldar.

Vettvangsrannsóknin sem fram fór 2022 leiddi í ljós að notkunarsaga hellanna í Odda er talsvert flóknari en talið var í upphafi rannsóknar og virðist hafa varað frá 950-1250/1300. Hellakerfið samanstendur af þremur hellum, tveir þeirra stærstu (A-B) eru fallnir fyrir mörgum öldum en sá minnsti þeirra (C) stendur enn og hefur verið til rannsóknar síðastliðin ár. Ráðist var í það að grafa út innsta hluta hrunda hellisins (A) sem minnsti hellirinn (C) tengdist í því augnamiði að varpa ljósi á tengslin milli hellanna. Í ljós kom að sandsteinninn í þessum innsta hluta hellis (A) er mjög laus í sér og hefur líklega valdið því að sá hluti af hellinum féll snemma saman en ekki er ljóst á þessu stigi rannsóknarinnar hvenær það gerðist. Svo virðist sem að mikill torfhláðinn veggur hafi þá verið hlaðinn þvert yfir stóra hellinn til þess að stúka hrunda hlutann frá fremri hluta hellisins sem

hélt áfram í notkun. Við hrunið lokaðist leiðin inn í minnsta hellinn (C) sem enn stendur og notkun hans breyttist í kjölfarið. Fyrir hrunið hefur hann verið notaður fyrir húsdýr og líklega hefur verið hlaða í húsinu framan við hann. Eftir hrunið hefur inngangur í hellinn verið um húsið og farið var að nota innsta hluta hellisins sem hlöðu en fremri hlutinn var áfram notaður fyrir dýr. Fáir gripir hafa komu í ljós í hellinum en varðveisla lifrænna efna er mjög góð, m.a. á viði. Í könnunarskurði sem tekinn var í þúst í munna stóra hrunða hellisins (A) kom í ljós mikið torfhlaðið mannvirki sem hefur líklega verið forskáli. Hann var kominn úr notkun nokkru fyrir 1158, líklega um aldamótin 1100 (sama tíma og minnsti hellirinn og húsið framan við hann). Ofan á húsinu voru þykk lög af sandi, sandsteinsmulningi, jarðvegi og torfflyksum í sniðum skurðarins. Ekki er ljóst hvort að þessi lög hafi orðið til í einum eða fleiri atburðum en lítil sem engin umsvif virðast vera á þessu svæði eftir 1250.

Nokkuð fannst af dýrabeinum sem þó eru ekki úr öskuhaugi eða ruslalögum. Bendir margt til þess að sum þeirra (og kannski flest) hafi tengst húsfórnum, verið byggingarförn til verndar dýrunum sem höfð voru í húsinu.

### **English Summary**

The aim of the archaeological investigation carried out in Oddi in 2022 was to finish the excavation of a turf house connected to an artificial cave that started in 2020 and to excavate the cave itself. The aim was also to dig a trench into a low mound at the mouth of another large cave in ruins to gather information on what type of remains were within it and how old they were. In addition the plan was to do some coring at a presumed Viking Age farm site close to Oddi to get more concrete dating for the site.

The story of the cave system in Oddi proved to be more complex than expected. It seems to have been dug out around 950 AD and was abandoned in the 13th century. It consists of three interconnected caves at an estimated size of 400 m<sup>2</sup>. These buildings were used for housing animals and storing winter fodder. Animal bones found at the site and have been interpreted as building offerings give us a rare glimpse of the cosmology of the people living in Oddi in the Viking Age and into the Medieval period.





Mynd 40. Loftmynd af fornleifum. Ljósmynd: Oddgeir Hansen.

### 8.3 Skálholt

<b>Leyfishafi:</b> Angelos Parigoris	<b>Fyrirtæki/stofnun:</b> Háskóli Íslands
<b>Rannsóknarnúmer:</b> 201508-0040	<b>Númer ÞJMS:</b> 2022-64
<b>Staðsetning:</b> A425685 N403354	<b>Póstnúmer:</b> 806 Selfoss
<b>Vettvangsrannsókn hófst:</b> 29.8.2022	<b>Vettvangsrannsókn lauk:</b> 2.9.2022
<b>Tegund rannsókna:</b> vísindarannsókn	<b>Aðferð:</b> uppgröftur



Uppgröftur fór fram dagana 29. ágúst - 2. september 2019. Alls tóku 14 nemendur þátt undir umsjón tveggja fornleifafræðinga.

Helsta markmið rannsóknarinnar er að kynna nýnemum í fornleifafræði við Háskóla Íslands helstu aðferðir við uppgröft og fornleifaskráningu. Rannsóknarsvæðin eru þó valin með því markmiði að bæta við þekkingu staðarins, í tengslum við þær fornleifarannsóknir er fóru fram á árunum 2002-2007. Haldið var áfram að grafa á svæði [5000] sem staðsett er SA af Skálholtskirkju (sjá nánar í Framvinduskýrslum fyrri ára). Svæðið var stækkað við SA hornið þar sem er að finna byggingu úr torfi og grjóti.

Í heild voru grafin sjö jarðlög í þessum áfanga, þar af tvö á upprunalegu uppgriftarsvæði og þrjú á stækkuðu svæði í SA horni svæðis. Nemendum var skipt í hópa og var hverjum hópi falið að teikna, grafa og túlka eitt jarðlag. Nemendur fengu einnig fræðslu um fornleifaskráningu; tilgang, ferli og gerð. Hver hópur var látinn teikna upp og mæla með málmböndum kálgarðinn sem er staðsettur sunnan við bæjarstæði Skálholts, og nefnist Jólavallagarður.

Töluvert af gripum fundust og flestir komu úr nýjum yfirborðslögum á nýopnaða svæðinu en einnig í kringum og undir stéttinni sem var fjarlægð. Alls hafa verið skráð 50 fundanúmer, þar af 8 fyrir dýrabeinasamsöfn. Gripir voru leirkersbrot,

krítarpípar, glerbrot (rúðu- og flöskugler), eldtinnur, ýmis járnbrott; hnappar og naglar.

### **English Summary**

Excavation took place during 29 August - 2 September 2022. A total of 14 students participated under the supervision of two archaeologists.

The main aim of the research is to present basic fieldwork methods of archeology to first year students at the University of Iceland. The research areas are however chosen to add new knowledge to the archaeological research carried out in the years 2002-2007. Excavation continued in the area [5000] which is currently located south east of Skálholt Cathedral (see progress reports from previous years).

A total of seven strata were excavated. The students were divided into groups and each group was assigned to draw, dig and interpret one/two deposits. Students were also introduced to field surveying; purpose, process and type. Each group was assigned to sketch up, by using measuring tapes, a vegetable garden, which is situated south of Skálholt farm mound, called Jólavallagarður.

A considerable number of artifacts was retrieved. A total of 50 find numbers have been recorded, of which 8 for animal bone assemblages. The artifacts included pottery and clay pipe fragments, glass fragments (mainly bottle), flint stones, various iron fragments; buttons and nails.



Mynd 41. Yfirlit af uppgriftarsvæðinu. Ljósmynd: Ragnheiður Gló Gylfadóttir

## 8.4 Vesturbúðarhóll

<b>Leyfishafi:</b> Ragnheiður Gló Gylfadóttir	<b>Fyrirtæki/stofnun:</b> Fornleifastofnun Íslands ses
<b>Rannsóknarnúmer:</b> 201706-0054	<b>Númer ÞJMS:</b> 2022-12
<b>Staðsetning:</b> A 393867 N 375262	<b>Póstnúmer:</b> 820 Eyrarbakki
<b>Vettvangsrannsókn hófst:</b> 9.5.2022	<b>Vettvangsrannsókn lauk:</b> 2.6.2022
<b>Tegund rannsókna:</b> vísindarannsókn	<b>Aðferð:</b> uppgröftur



Jarðsjármælingar sem gerðar voru 2017 og uppgröftur árið 2019 sýndu að grunnur Vesturbúðarinnar sem rifin var árið 1950 er nokkuð vel varðveittur undir sverði. Sérstaklega virðast leifarnar af syðsta verslunarhúsinu vera heillegar og þá af því vestasta en verst af því nyrsta og austasta. Af þeim sökum var ákveðið að opna vestasta húsið árið 2021, um 130 fm alls, þar var m.a. vörugeymsla og gekk húsið undir nafninu Fönix. Markmið rannsóknarinnar var að fullgrafa húsið og athuga hvort eldri minjar hafi verið á svæðinu áður en ritaðar heimildir geta húsa þar. Þessar áætlanir gengu eftir að mestu en ekki náðist að fullgrafa húsið. Árið 2022 var haldið áfram með uppgröft þessa húss og staðfest að eldri byggingarstig eru enn undir sverði. Næstu skref í uppgreftinum er að fjarlægja yngsta byggingarstig húsanna og grafa eldra húsið sem komið er í ljós fram. Fyrstu niðurstöður uppgriftarins benda til að yngsta húsið sé frá 18. öld líkt og ritheimildir geta til um. Flest mannvistarlögin tengjast annarsvegar byggingu hússins, þ.e. hlaðnir útveggir og niðurgröftur við gerð þeirra, grjótpúkk og ruslag undir gólfi og hinsvegar niðurrífi þess, járnarusl, rúðugler og gripir frá miðri 20. öld eru þar á yfirborði. Við lok uppgriftarinnar benda gripir til þess að komið sé niður á fyrri hluta 18. aldar en ekki er ljóst hver tengsl þess við eldra hús eru fyrr en það hefur verið grafið fram. Segja má að komið sé niður úr niðurrífsfasa húsanna.

Innan hússins Föenix, í norðausturluta, var mikið grjótpúkk frá niðurrifi hússins. Undir því kom í ljós ruslslag, m.a. með móösku og viðarkolaleifum sem var notað til að slétta undirstöður gólfsins. Meðfram vesturhlíð hússins (innan þess) er eldri veggur og það sem virkaði sem niðurgrafin kjallari árið 2021 er í raun útveggur til norðurs. Móöskulög fara undir þessa vegg að hluta. Þetta verður skoðað betur verði framhald á rannsókninni en ekki náðist að fullgrafa þennan hluta. Allt minjasvæðið var mælt upp með alstöð og teknar af því drónamyndir og verður unnið úr þeim gögnum í vetur og nákvæm kort gerð af minjastaðnum.

### **English Summary**

A geophysical survey and a text pit was done on the site in July 2017. Another small excavation in 2019. The survey and excavations revealed the remains of the buildings, which were torn down in 1950, remain fairly well preserved. In particular, the southern and western most buildings. Based on this the western building was excavated. The house was mainly used as storage. The aim was to fully excavate the house and see in older remains were to be found.

The research took place in May and June 2022. Preliminary results suggest that the building dates to the 17th century, as written sources tell us. Most of the deposits are associated with the building's demolition on one hand and its construction on the other. Underneath the house an older structure is emerging, an older house most likely. We have at least two building phases at the moment.

The entire site was measured with a total station, drone photographs were taken and detailed maps will be produced during the winter.



Mynd 42. Steinahrúgurnar sem rannsakaðar voru og reyndust vera náttúrlegar. Tekið í vestur.  
Ljósmynd: Margrét Hrönn Hallmundsdóttir.

## 8.5 Fornleifarannsókn á meintum kumlum við Orrustuhól á Þingvöllum

<b>Leyfishafi:</b> Margrét Hrönn Hallmundsdóttir	<b>Fyrirtæki/stofnun:</b> Náttúrustofa Vestfjarða
<b>Rannsóknarnúmer:</b> 202205-0052	<b>Númer ÞJMS:</b> 2022-20
<b>Staðsetning:</b> A 396447 N 423712	<b>Póstnúmer:</b> 806 Bláskógabyggð
<b>Vettvangsrannsókn hófst:</b> 17.5.2022	<b>Vettvangsrannsókn lauk:</b> 17.5.2022
<b>Tegund rannsóknar:</b> vísindarannsókn	<b>Aðferð:</b> könnunarskurðir



Markmið var að kanna hvort steinar sem mynduðu ílangt form á tveim stöðum nærri Orrustuhól innan Þjóðgarðsins á Þingvöllum væru kuml.

Grafnir voru skurðir þvert á báðar steinahrúgurnar. Skurðirnir voru 0.5 m á breidd og um 1m á lengd. Dýpi þeirra var um 80 cm. Engin merki voru um að þetta væru kuml og jarðlög staðfestu að aðeins var um náttúruleg jarðlög að ræða og grjóttormið hafði líklega myndast vegna vatns og frostlyftingar. Jarðlög voru mjög blaut sandlög.

### English Summary

Test trenches through to possible pagan graves in a area called Battle hill, within the park of Þingvellir

Trenches were 0.5x1 and 80 cm depth. Conclusion was there were nothing suggesting this ever was a pagan grave and all layers were natural.

## 8.6 Fornleifarannsóknir vegna lagningar Búðafossvegur

<b>Leyfishafi:</b> Lilja Laufey Davíðsdóttir	<b>Fyrirtæki/stofnun:</b> Fornleifastofnun Íslands
<b>Rannsóknarnúmer:</b> 202211-0006	<b>Númer ÞJMS:</b> 2022-83
<b>Staðsetning:</b> A 438730 N 390443	<b>Póstnúmer:</b> 804 og 851
<b>Vettvangsrannsókn hófst:</b> 7.11.2022	<b>Vettvangsrannsókn lauk:</b> 18.11.2022
<b>Tegund rannsóknar:</b> framkvæmdarannsókn	<b>Aðferð:</b> könnunarskurðir



Eyðublaði um lok vettvangsrannsóknar hefur ekki verið skilað til Minjastofnunar Íslands.



Mynd 43. Horft til norðurs yfir rannsóknarsvæðið. Ljósmynd: Hildur Gestsdóttir.

## 8.7 Fornleifakönnun í Reykholti/Undir Rauðukömbum

<b>Leyfishafi:</b> Ragnheiður Gló Gylfadóttir	<b>Fyrirtæki/stofnun:</b> Fornleifastofnun Íslands ses
<b>Rannsóknarnúmer:</b> 202210-0007	<b>Númer ÞJMS:</b> 2022-74
<b>Staðsetning:</b> A 460463 N 406810	<b>Póstnúmer:</b> 804 Skeiða- og Gnúpverjahreppur
<b>Vettvangsrannsókn hófst:</b> 10.10.2022	<b>Vettvangsrannsókn lauk:</b> 24.10.2022
<b>Tegund rannsóknar:</b> framkvæmdarannsókn	<b>Aðferð:</b> blönduð tækni



Reykholt/Undir Rauðukömbum er talið eitt hinna gömlu bæjarstæða í Þjórsárdal. Bæjarstæðið er við suðurenda Reykhólts/Rauðukamba í afliðandi halla til suðurs og jarðhiti er á svæðinu. Um 1970 var gerð sundlaug skammt frá bæjarstæðinu sem nú hefur verið rifin og áform um byggingarframkvæmdir á svæðinu sem og inni í fjallinu með tilheyrandi jarðraski og ágangi. Vegna þessara framkvæmda var ráðist í fornleifakönnun til þess að meta umfang fornleifa á bæjarstæðinu, aldursgreina og leggja drög að mótvægisáðgerðum.

Mótvægisáðgerðirnar árið 2022 voru:

- Borkjarnarannsókn á öllum bæjarhólum og eins niðri á flatanum neðan við bæjarhólinn (sunnan við) til að finna smiðjugröf þá sem Gísli Gestsson og Jóhann Briem fundu á 6. áratug 20. aldar en er nú horfin enda flatinn orðinn grasigróinn. Gps-hnit voru tekin á borholum en erfiðlega gekk að taka kjarna vegna mikils grjóts og vikurs.
- Prufuskurðir voru teknir í fjós og bæjarhús (alls 2). Skurður var tekinn í austurhluta fjóssins en nánast ekkert er eftir af mannvistarlögum undir sverði,

Það er í raun botn veggja og flórs sem en sést. Könnunarskurður var tekin í suðurhluta bæjarrústarinnar og hið sama má segja þar, lítið sem ekkert er eftir af mannvistarlögum þar. Beðið er eftir niðurstöðum gjóskulagagreininga. Skýrsla verður gerð að rannsókn lokinni og lögð drög að rannsóknum næstu ára.

### **English Summary**

Reykholt is believed to belong to the old farms in Þjórsárdalur valley. Its located south of the mountain Rauðukambar and geothermal area is close by. Because of this geothermal water a hotel is being built close to the site with considerable disturbance. Therefore it was crucial to do a small trench pit and coring to see how much of the cultural layers were left and date the farm. The conclusion is that little is left on the site.





Mynd 44. Yfirlit yfir uppgraftarsvæðið. Ljósmynd: Ragnheiður Gló Gylfadóttir.

## 8.8 Nytjar og vinnsla á Bergsstöðum í Þjórsárdal

<b>Leyfishafi:</b> Ragnheiður Gló Gylfadóttir	<b>Fyrirtæki/stofnun:</b> Fornleifastofnun Íslands ses
<b>Rannsóknarnúmer:</b> 202003-0130	<b>Númer ÞJMS:</b> 2022-33
<b>Staðsetning:</b> A 4866100 N 407695	<b>Póstnúmer:</b> 804 Skeiða- og Gnúpverjahreppur
<b>Vettvangsrannsókn hófst:</b> 4.7.2022	<b>Vettvangsrannsókn lauk:</b> 8.7.2022
<b>Tegund rannsóknar:</b> vísindarannsókn	<b>Aðferð:</b> uppgröftur



Fleiri staðir eru í Þjórsárdal þar sem fólk hafðist við utan hinna eiginlegu bæja. Allt eru þetta fornir staðir en umfang þeirra er minna en hinna eiginlegu bæjarstæða sem grafin hafa verið upp. Bergsstaðir falla í þennan flokk en slíkir staðir hafa lítt verið rannsakaðir í Þjórsárdal. Markmið verkefnisins er að afla frekari upplýsinga um járnvinnslu sem og nýtingu auðlinda í Þjórsárdal. Þessi rannsókn getur bætt miklu við upplýsingar um byggðina og nýtingu þessara minni minjastaða í dalnum. Að auki eru minjarnar í stórhættu og munu hverfa á næstu árum sökum uppblásturs og vatnsrofs.

Verkefnið er tvíþætt: 1) Árið 2018 fannst við vettvangsvinnu mikil gjalldreif og stórir gjallmolar, líklega úr járnvinnsluofnum. Þetta var kallað svæði III og ekki rannsakað árið 2020. Gjóskulagafræðingur staðfesti að mannvist og torf eru enn varðveitt undir sverði suðvestan við meinta ofna, torfið virðist um 20-30 cm þykkt. Í ár var áætlað var að fullgrafa járnvinnslusvæðið sem er um 30x10 m að stærð. Jafnframt átti að rannsaka svæði sunnan við sodholurnar (svæði II, árið 2020). Þar er mikið af viðarkolaösku á yfirborði sem og holur fullar af kolum. Að auki voru þar litlar stoðarholur. Fljótlega eftir að vettvangsvinna hófst kom í ljós að mun meiri mannvistarleifar voru varðveittar undir sverði á járnvinnslusvæðinu og öskuhaugur/ruslög á svæði sem er um 160-170 fm á stærð. Að auki fundust víða ummerki um kolagerð og líklegt tún, þar er jarðvegur

enn á sínum stað og óblásinn. Jarðvegssýni voru tekin úr hinu meinta túni og markmiðið að sjá hvort frjókorn séu enn varðveitt. Vegna umfangs þessara mannvistarlaga og það fjármagn sem rannsóknin hefur til umráða var ákveðið að grafa ekki upp svæði II og ekki tókst að fullgrafa járnvinnslusvæðið. 2) Úrvinnsla rannsóknarinnar stendur yfir. Beðið er eftir niðurstöðum frjókornagreininga en ljóst er að umfang mannvistarlaga sem enn eru varðveitt komu verulega á óvart. Ennfremur verða gerðar rannsóknir á viðkolunum og gjalli, allt í þeim tilgangi að skilja enn betur hvers konar vinnsla fór fram á staðnum og á hvaða árstíma.

### **English Summary**

The excavation is located at the archaeological site of Bergsstaðir in the Þjórsárdalur valley. The aim of the research is twofold. Firstly, to excavate the ironworking site, (area III in 2020) and secondly to excavate an outdoor activity area (area II in 2020). This excavation will hopefully give us a better understanding of the work that took place in the valley from the 9th to the 11th century, the usage of natural resources, and outfield stations. It became clear early on that the amount of cultural layers still preserved at area III was much more than anyone expected. A sheet midden, around 150-170 fm was found but due to little funding it wasn't excavated. Area II wasn't excavated because of this.



Mynd 45. Yfirlitsmynd af uppgrefti á Kirkjubæjarklaustri. Ljósmynd: Svavar Nielsson

## 8.9 Kirkjubæjarklaustur

<b>Leyfishafi:</b> Steinunn Kristjánsdóttir	<b>Fyrirtæki/stofnun:</b> Háskóli Íslands
<b>Rannsóknarnúmer:</b> 202203-0065	<b>Númer ÞJMS:</b> 2022-7
<b>Staðsetning:</b> A 546.520 N 365.242	<b>Póstnúmer:</b> 880 Kirkjubæjarklaustur
<b>Vettvangsrannsókn hófst:</b> 4.7.2022	<b>Vettvangsrannsókn lauk:</b> 27.7.2022
<b>Tegund rannsóknar:</b> vísindarannsókn	<b>Aðferð:</b> uppgroftur



Fornleifauppgroftur fór fram á rústum Kirkjubæjarklausturs dagana 4.-27. júlí árið 2022. Þetta er í fyrsta skipti síðan 2006 sem að uppgroftur á rústum Kirkjubæjarklausturs fer fram en í þetta skipti var opnað nýtt svæði vestan við kirkjugarð staðarins en áður hafði verið grafið norðan megin við hann. Við uppgroftinn kom í ljós öskuhaugur sem hlóðst upp á tímum klaustursins og fram á 18. öld. Við uppgroftinn fundust engar hleðslur frá klausturtíma en þó komu í ljós torfhleðslur sem virðast vera frá 17. eða 18. öld en aldursgreiningin byggir á þeim gripum sem fundust við þær. Þó er óljóst hvort um er að ræða hleðslur úr byggingum eða stök garðlög.

### English Summary

Archaeological excavations on the ruins of the monastery at Kirkjubæjarklaustur took place 4.-27. of July 2022. This was the first time since 2006 that a archaeological excavations on the monastery have taken place. This year a new area west of the cemetery was opened but earlier excavations had taken place north of the cemetery. This years excavations revealed a midden which appears to date from the time of the monastery and into the 18th century. No building structures from the monastic times were found in this years excavation but turf walls were revealed. These turf walls appear to date back to the 17th or 18th century based on artefact typologies. As of right now it is unclear whether these walls were freestanding or a part of roofed building.

## 9. Reykjanes



Mynd 46. Yfirlitsmynd yfir skurð 2 í Ráðagerði. Ljósmynd: Arthur Knut Farestveit/Antikva ehf

### 9.1 Könnunarskurðir vegna stækkunar Garðakirkjugarðs Garðabæ

<b>Leyfishafi:</b> Lilja Björk Pálsdóttir	<b>Fyrirtæki/stofnun:</b> Antikva ehf
<b>Rannsóknarnúmer:</b> 202205-0070	<b>Númer ÞJMS:</b> 2022-23
<b>Staðsetning:</b> A 401667 N 353773	<b>Póstnúmer:</b> 225 Garðabæ
<b>Vettvangsrannsókn hófst:</b> 20.5.2022	<b>Vettvangsrannsókn lauk:</b> 24.6.2022
<b>Tegund rannsóknar:</b> framkvæmdarannsókn	<b>Aðferð:</b> könnunarskurðir



Markmið rannsóknarinnar var að kanna hvort minjar leyndust á þeim svæðum þar sem fyrirhugað er að stækka út kirkjugarðinn, annars vegar þar sem færa á út kirkjugarðinn til vesturs en hins vegar þar sem fyrirhugaður er duftgarður í Ráðagerðisgarð. Teknir voru 8 könnunarskurðir. Ljósmyndir voru teknar af sniðum og þau teiknuð ef mannvist var í þeim. Allir skurðir voru mældir upp. Í skurðum [4] og [5] var enga mannvist að sjá. Dálitla mannvist var að sjá í

skurðum [1] og [6]. Í skurði [1] var ógreinileg torfhleðsla með grjóti. Ekki hefur mikið verið lagt í garðinn heldur nærtækum jarðvegi, móösku- og torfblandaður, hróflað upp og notað í fyllingu milli grjóthleðsla. Grjóthrun úr nálægu mannvirki sást einnig í könnunarskurðinum. Í skurði [6] var að sjá móösku í áfokslagi en hún var mjög rýr. Mestu mannvistina var að finna í Ráðagerðisgerðinu. Þar voru gerðir þrjár könnunarskurðir: [2], [7] og [8]. Í skurði [2] sást mannvirki sem hefur gengið í gegnum nokkur byggingastig. Svo virðist sem hún liggja NV-SA. Veggir hafa verið lagfærðir og styrktir með torfi og grjóti á þann hátt að gengið hefur verið á innra rými byggingarinnar. Yngsta notkunarstig byggingarinnar virðist þannig mun minna en upphafleg stærð. Mikil gólfög með viðarkolum og móösku var að sjá í byggingunni. Utan við bygginguna voru mikil skeljalög sem tilheyra ruslalögum sem hefur verið fleygt í tóftina eftir að hún fór úr notkun. Í þessum yfirborðs ruslalögum voru m.a. múrsteinar og annað byggingarefni auk flöskuglers og leirkersbrota. Í torfi var að finna gjósku (K-1500) en sú gjóska er in situ undir byggingunni. Hún er því að öllum líkindum reist og í notkun eftir 1500. Tekinn var lítill skurður í skurð [2] til að kanna þykkt mannvistalaga, í honum kom í ljós mannvistaleifar og gólflög ofan á hellum undir Kötlu 1500 in situ. Er því um að ræða mannvistarleifar frá miðöldum í skurði [2]. Í skurði [7] var einnig að finna mannvirki. Það er þó mun eldra þar sem K-1500, sem var ógreinilegt, virðist liggja yfir henni. Þessi bygging er ólík þeirri í skurði [2] að því leyti að veggjahleðslur virðast liggja NA-SV. Ekki er þó hægt að segja út frá könnunarskurðinum hvort um lang- eða stutthlið er að ræða. Landnámsgjósku var að finna í torfhruni við vegginn. Veggjahleðslan er í NV-sniðinu sjálfu og er því ekki hægt að draga frekari ályktanir um gerð eða stærð byggingarinnar. Þó tilheyra henni nokkrar pinnaholur og a.m.k. ein stærri hola sem virðast liggja í þunnu traðklagi en ekki er á þessu stigi mögulegt að segja hvort það sé innan- eða utanhúss. Í skurði [8] sáust engin mannvirki en þeim mun meira af ruslalögum með móösku og viðarkolum. Svo virðist sem ruslalögin gangi upp að grjótgarðinum innanverðum sem er umhverfis Ráðagerðisgarðinn. Af því má draga þá ályktun að þessi ruslalög séu frá 18.-19.öld.

### English Summary

The aim of the research was to investigate whether any archaeological remains were present within the proposed area for extending the current cemetery. The plan is to extend towards the west and create an urn garden in Ráðagerðisgarður. Eight test trenches were excavated, and profiles were photographed and drawn. In trenches [4] and [5], no cultural deposits were found. However, cultural deposits were present in trenches [1] and [6]. In trench [1], an indistinct turf and stone boundary was observed, constructed using nearby soil mixed with peat and turf as a fill. In trench [6], a very sparse peat ash deposit was noticeable in the top layer. The majority of cultural deposits were found in Ráðagerðisgerði, in trenches: [2], [7], and [8]. In trench [2], a structure with multiple building phases was observed lying in a NV-SA orientation. The walls have been repaired with turf and stones, and the interior of the building is paved. The latest phase of use of the building appears to be much smaller than the original size, with large floors containing charcoal and peat ash. Thick shell midden deposits were present outside the building, indicating that they were thrown into the ruin after it went out of use. Post-abandonment layers were found to contain various items such as bricks, building materials, bottled glass, and pottery fragments. Tephra was found in the turf layer (K-1500), but it was also observed in situ beneath the structure, indicating that it was built and in use after 1500. A small test pit was excavated within trench [2] to investigate the thickness of the cultural layer. The excavation revealed cultural remains and a floor layer situated above stone

slabs, which are located beneath Katla 1500. A structure was also observed in trench [7], but it appears to predate K-1500 as the fragmented tephra seems to cover it. Unlike the structure in trench [2], the walls of this structure seem to run in a north-south orientation. However, it is difficult to determine from the section whether this is a long or short side of the building. Settlement tephra was found in a turf collapse next to the wall, but the stone wall is visible only in the northwest section, making it impossible to draw further conclusions about the type or size of the structure. Nevertheless, a few pin holes and at least one larger hole appear to be present in a thin, trampled deposit, although it although it is unclear at this stage whether it is located indoors or outdoors. Trench [8] did not reveal any structures, but it did uncover significant midden deposits containing peat, ash, and charcoal. These deposits appear to be adjacent to the dry stone wall that encircles Ráðagerðisgarður. It can be concluded that the cultural deposits date back to the 18th and 19th centuries.



Mynd 47. Yfirlit yfir legu ljósleiðarans við Duus-tún (gul lína)

## 9.2 Framkvæmdaefirlit á Duus túni í Keflavík

<b>Leyfishafi:</b> Bjarni F. Einarsson	<b>Fyrirtæki/stofnun:</b> Fornleifafræðistofan ehf
<b>Rannsóknarnúmer:</b> 202205-0089	<b>Númer ÞJMS:</b> 2022-27
<b>Staðsetning:</b> A 326015 N 394276	<b>Póstnúmer:</b> 230 Reykjanesbær
<b>Vettvangsrannsókn hófst:</b> 15.8.2022	<b>Vettvangsrannsókn lauk:</b> 18.7.2022
<b>Tegund rannsóknar:</b> framkvæmdaefirlit	<b>Aðferð:</b> hreinsun sniðs



Við framkvæmdaefirlitið komu aðeins í ljós lítilfjörlegar slitrur af mannvistarlagi á horni Grófarinnar og Duusgötu við NA horn Duus-túns. Í því voru brennd bein og skeljar. Einnig voru steinar úr fiskþurrkunarreitnum í skurðinum þar sem hann nálgadist Vesturbraut 6, hús á SA horni túnsins. Þessar leifar hafa áður sést við fyrra framkvæmdaefirlit.

Grunur lék á að minjar væri að finna undir matjurtagarðinum, svo reyndist ekki vera, þar var mjög stutt niður á jökulleir og klöpp. Í einum könnunarskurðinum [6] fannst niðurgrofur. Ekki er ljóst hvaða tilgangur hans var í upphafi. Hann hefur þó verið notaður sem ruslagryfja, líklega einhvern tímann á á fyrri hluta 20. aldar eða á seinni hluta 19. aldar.

Í hinum könnunarskurðunum fannst ekki mikil mannvist, aðeins kol og móaska í litlu mæli, sem er ekki óvenjulegt að finna í túnum. Kolin og askan hafa komið frá bænum, eða öðrum bæjum í kring, með vindi, skepnum, fólki eða sem áburður á túnið.

### English Summary

The inspection on the Duus-field showed only fragments of cultural layer with burnt bones and shells in the NE corner of the field where Grófin-street meets Duus street. East of Vesturbraut street 6 some stones from a fish drying pavement were found. All of this has been recognises in earlier inspections.

9.3 Bryggjuhúsið í Keflavík	
<b>Leyfishafi:</b> Eva Kristín Dal	<b>Fyrirtæki/stofnun:</b> Byggðasafn Reykjanesbæjar
<b>Rannsóknarnúmer:</b> 202211-0064	<b>Númer ÞJMS:</b> 2022-85
<b>Staðsetning:</b> A 326054 N 394234	<b>Póstnúmer:</b> 230 Reykjanesbær
<b>Vettvangsrannsókn hófst:</b>	<b>Vettvangsrannsókn lauk:</b>
<b>Tegund rannsóknar:</b> Framkvæmdarannsókn	<b>Aðferð:</b> Könnunarskurður

Eyðublaði um lok vettvangsrannsóknar hefur ekki verið skilað til Minjastofnunar Íslands.



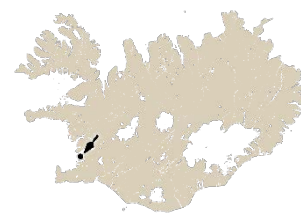
## 10. Rannsóknir Minjastofnunar Íslands



Mynd 48. Tveir veggir mætast í skurði C. Horft til suðurs. // Two walls collide in test trench C, facing south. Ljósmynd: Sólrún Inga Traustadóttir.

### 10.1 Brautarholt, Kjalarnesi

<b>Leyfishafi:</b> Sigurður Bergsteinsson og Sólrún Inga Traustadóttir	<b>Fyrirtæki/stofnun:</b> Minjastofnun Íslands
<b>Rannsóknarnúmer:</b> 202206-0129	<b>Númer ÞJMS:</b> 2022-51
<b>Staðsetning:</b> A 360552 N 418652	<b>Póstnúmer:</b> 162 Reykjavík
<b>Vettvangsrannsókn hófst:</b> 20.6.2022	<b>Vettvangsrannsókn lauk:</b> 28.6.2022
<b>Tegund rannsóknar:</b> Björgunarrannsókn	<b>Aðferð:</b> blönduð tækni



Undir steypu kjallaragólfi í húsi Brautarholts á Kjalarnesi komu í ljós fornleifar við framkvæmdir á húsinu, sem er friðað. Svæðið sem var rannsakað er 4.8m x 6m að stærð og nær yfir austurhluta kjallarans. Markmið rannsóknarinnar var að meta umfang, eðli og aldur þeirra með borkjörnum, könnunarskurðum og skráningu í fleti með einingaradferð. Helstu niðurstöður eru þær að þarna er að finna tvo veglega torf- og grjóthlaðna veggi með landnámsgjósku sem hafa verið vandlega hlaðnir úr klömbu og streng. Einnig fundust móöskulög (öskuhaugur), um 24 cm að þykkt upp að steinaröð og torfvegg með landnámsgjósku. Svæðið var töluvert raskað af seinni tíma framkvæmdum vegna hússins, Brautarholts og mátti meðal annars finna malarpúkk með stórum flötum steinum ofan á. Einnig er skorsteinn fyrir miðjum kjallara, 1.5m x 1.5m að stærð en undir honum gætu enn leynst óröskuð mannvistarlög. Mannvistarlög lágu beint ofan á landnámsgjóskunni frá árinu 877 og voru að meðaltali um 40-50m að þykkt. Alls voru teknir til varðveislu 12 gripir, þar á meðal brotinn snældusnúður úr klébergi, lítil steinvala með áletrun, steinn með götum (sennilegast ætlaður til brúks í vefstað). Tveir peningar fundust í röskuðu yfirborði; 5 aurar frá árinu 1963 og 10 aurar frá 1969. Einnig má nefna ógreinanlegan lítinn járngríp, tvær mögulegar gjallkökur og lítinn hvítan skrautsteinn. Ljóst er að þarna eru á ferðinni afar

fornar minjar sem tilheyra fyrstu búsetu í Brautarholti og út frá jarðalagasamhengi eru þær frá 9.öld til fyrra hluta 10.aldar.

### **English Summary**

Archaeological remains were discovered underneath a concrete floor in a basement of a listed house in Kjalarnes, called Brautarholt. The research area was 4.8m by 6 m in size and covers the east part of the basement. The aim was to determine the age, nature and extent of the archaeology. Methods used on site were coring, test trenches and single context recording of all visible archaeological deposits in plan. Main results of the field research is as follows: Two very well built turf and stone walls consisting the settlement tephra from 877AD, peatash deposits (midden) approx. 20 cm in depth, abutting another turfwall (with 877 tephra) and a stone structure. The area was heavily truncated by later construction of the house and there were remains of a stone packing that could have once been used as a basement floor. In the middle of the basement is a chimney of 1.5m by 1.5m in size. There is a possibility that undisturbed deposits can be found underneath the chimney. Archaeological deposits could be found all over the basement, approx. 40-50 cm in depth and the earlier ones are situated right on top of the settlement tephra in situ. Total of 12 finds were retrieved, two coins were found in the disturbed topsoil, one from 1963 and the other from 1969. Other finds were a broken spindle whorl made of soapstone, a pebble with carved markings, a stone with small holes (possibly a loom weight), unidentified small iron object, slag (possibly primary production) and a small white decorative stone. It is evident that the archaeological remains date back to the earliest habitation in Brautarholt and by looking at the stratigraphy they are from the 9th and early 10th century.



Mynd 49. Horft til NNV eftir meintri skálatóft. Ljósmynd: Uggi Ævarsson

## 10.2 Sumarhús Laugarás, Bláskógabyggð

<b>Leyfishafi:</b> Uggi Ævarsson	<b>Fyrirtæki/stofnun:</b> Minjastofnun Íslands
<b>Rannsóknarnúmer:</b> 202208-0021	<b>Númer ÞJMS:</b> 2022-61
<b>Staðsetning:</b> A 426969 N 403087	<b>Póstnúmer:</b> 806 Bláskógabyggð
<b>Vettvangsrannsókn hófst:</b> 15.8.2022	<b>Vettvangsrannsókn lauk:</b> 16.08.2022
<b>Tegund rannsókna:</b> framkvæmdarannsókn	<b>Aðferð:</b> borkjarnarannsókn



Lóð í útjaðri þéttbýlisins Laugarás í Bláskógabyggð, Langholt I. Markmið rannsóknarinnar var að staðfesta að um víkingaaldarskála væri að ræða. Svæðið var skráð sumarið 2016 af starfsfólki Fornleifastofnunar Íslands ses. sem minjaheild: skálatóft auk þriggja annarra tófta og garðlags. Fyrir dyrum stóðu framkvæmdir við húsbyggingu á svæðinu og myndu áætlaðar framkvæmdir þrengja mjög að minjunum. Einnig áformaði sveitarfélagið að setja reiðstíg skammt frá sem hefði þá raskað minjaheildinni.

Starfsmenn Minjastofnunar Íslands fóru á vettvang til að freista þess að skera úr um hvort væri um að ræða minjastað og þá í framhaldi um aldur mannvistarleifanna. Niðurstaða rannsóknarinnar, eftir að hafa borað niður á tveggja metra dýpi, með c. 2 m millibili eftir endilangri "tóftinni", er að ekki er mannvistarleifum til að dreifa á svæðinu. Hleðslubrotin sem sáust á yfirborði eru væntanlega þúfnamyndun og merki um vatnsgang í gróinni brekku.

### English Summary

The aim of the drill core research was to confirm whether there was a Viking Age building on the site. The area was archaeologically registered in the summer of 2016 by the staff of the Institute of Archaeology. Employees of the Cultural Heritage Agency of Iceland went to the site to try to determine whether it was a heritage site and, subsequently, the age of the remains. The conclusion of the investigation, after drilling down to a depth of two meters, at approx. 2 m intervals along the length of the "ruin", is that there are no

archaeological remains in the area. The „walls“ that were visible on the surface are presumably tuft formation and signs of water flow on the vegetated slope.

**11. Myndaskrá**

Mynd 1. Rannsóknir á Íslandi árið 2022. Númerin vísa til kafla í skýrslunni.....	4
Mynd 2. Loftmynd tekin með flygildi af uppgraftarsvæðunum í Árbæ árið 2022 og nemendur liggja við svæðið og mynda stjörnu // Aerial photo of the excavation areas in Árbær 2022 and students lying on the ground, forming a star. Ljósmynd: Hulda Björk Guðmundsdóttir Krasniqi .....	5
Mynd 3. Yfirlitskort af svæðinu og minjum. Kortagerð: Lilja Laufey Davíðsdóttir.....	9
Mynd 4. Yfirlitsmynd af bæjarhúsum í Hamrahlíð. Ljósmynd: Þorgeir Eiríksson. ....	11
Mynd 5. Kálgarður, rúst 88. (Stafrænar myndir nr. 8). Ljósmynd: Bjarni F. Einarsson .....	13
Mynd 6. Drónamynd af svæði A/B // Drone image of Area A / B. Ljósmynd: Dr. Kevin Martin .....	14
Mynd 7. Horft í vestur yfir rannsóknarsvæðið. Ljósmynd: Dr. Kevin Martin.....	16
Mynd 8. Drónamynd af uppgraftarsvæðinu við lok rannsóknar sumarið 2022. Horft í suðvestur. Ljósmynd: Hildur Gestsdóttir.....	17
Mynd 9. Drónamynd af skurðum, horft í suðaustur. Ljósmynd: Hildur Gestsdóttir.....	19
Mynd 10. Staðarhóll, yfirlitsmynd með könnunarskurðum. ....	21
Mynd 11. Gólfslag sést ofan í prufuholu og torflag var ofan á gólfi og sést í sniði. Ljósmynd: Margrét Hrönn Hallmundsdóttir .....	23
Mynd 12. Skurður í gegn um réttarvegginn. Tekið í vestur. Ljósmynd: Margrét Hrönn Hallmundsdóttir.....	25
Mynd 13. Snið garðlags í skurði 1. Ljósmynd: Lísabet Guðmundsdóttir .....	27
Mynd 14. Yfirlitsmynd af framkvæmdasvæði í Teigskógi. Ljósmynd: Margrét Hrönn Hallmundsdóttir.....	28
Mynd 15. Yfirlitsmynd yfir rannsóknarsvæðið á Hallsteinsnesi. Ljósmynd: Margrét Hrönn Hallmundsdóttir.....	30
Mynd 16. Unnið að rannsókn minni skála. Myndin tekin í suður . Ljósmynd: Margrét Hrönn Hallmundsdóttir.....	32
Mynd 17. Loftmynd af Hvítsöndum. Ljósmynd: Lísabet Guðmundsdóttir. ....	34
Mynd 18. Yfirlitsmynd við lok rannsókna á landnámskálanum og fjósi á Grónesi. Myndin er tekin með dróna í suðurvestur. Ljósmynd: Margrét Hrönn Hallmundsdóttir .....	36
Mynd 19. Snið í skurð 3. Ljósmynd: Kate Fitzpatrick .....	38
Mynd 20. Yfirlitsmynd af uppgraftarsvæði við lok rannsókna í Búðavík 2022. Upp er í austur. Ljósmynd: Jonathan Buttery.....	40

Mynd 21. Yfirlitsmynd frá Þingeyrum. Svæði E, C og D. Ljósmynd: Svavar Níelsson.....	42
Mynd 22. Yfirlitsmynd yfir Hjallanes og Sandvík. Ljósmynd: Lisabet Guðmundsdóttir .....	43
Mynd 23. Loftmynd af uppgraftarsvæðinu á Kotinu. Ljósmynd: Kathryn Catlin.....	45
Mynd 24. Uppgröftur í landi Reykja í Hjaltadal, horft í suður. Ljósmynd: Ylfa Leifsdóttir.....	47
Mynd 25. Staðartunga, loftmynd, allir skurðir.....	49
Mynd 26. Loftmyndin sýnir dreifingu rannsóknarskurða. Unnin loftmynd frá Loftmyndum ehf / Stefán Ólafsson.....	51
Mynd 27. Horft yfir rannsóknarsvæðið úr NNA. Syðstabæjarhúsið á bæjarhólnum er fyrir miðri mynd, tvílyft hús með rauðu þaki. Ljósmynd: Orri Vésteinsson.....	52
Mynd 28. Hólssel í Svarfaðardal. Ljósmynd: Gylfi Björn Helgason.....	53
Mynd 29. Yfirlitsmynd yfir heimatún Kropps. Ljósmynd: Lisabet Guðmundsdóttir. ....	54
Mynd 30. Loftmyndin sýnir rannsóknarsvæðið og óunnin uppmælingargögn nokkurra verkhluta. Unnin loftmynd frá Loftmyndum ehf / Stefán Ólafsson.....	56
Mynd 31. Borkjarnar og hreinsað snið í Bæjarvík. Ljósmynd: Loftmyndir ehf/Elín Ósk Hreiðarsdóttir .....	57
Mynd 32. Drónamynd af rannsóknarsvæðinu. Skurðir 2-6 eru opnir, búið að loka skurði 1. Myndin snýr í suðvestur. Ljósmynd: Hildur Gestsdóttir.....	59
Mynd 33. Horft til suðausturs yfir Djúpabotn. Í forgrunni er upplásið svæði þar sem víkingaaldargripir og rómverskir peningar hafa fundist. Uppgraftarsvæðið er þar sem sjá má lausa mold við rofbrún en búið var að ganga frá svæðinu þegar myndin var tekin. Ljósmynd: Kristborg Þórsdóttir.....	61
Mynd 34. Snið garðs í Vestdals. Gjóska úr A-1875 er mjög greinileg í torfi. Horft til vesturs. Ljósmynd: Rannveig Þórhallsdóttir. ....	63
Mynd 35. Yfirlitsmynd af uppgraftarsvæðunum. Ljósmynd: Indriði Skarphéðinsson.....	65
Mynd 36. Horft til austurs, könnunarskurður í hina meintu tóft í forgrunni. Ljósmynd: Indriði Skarphéðinsson .....	67
Mynd 37. Steinn með slípi- og vinnslusporum úr dyrum yngri skálans. (2022-17-450). Ljósmynd: Bjarni F. Einarsson. ....	68
Mynd 38. Drónamynd af hluta af hinni meintu kirkju og garðinum utan við hana. (Mynd 2022-26-40. Upp er til suðurs). Ljósmynd: Bjarni F. Einarsson. ....	69
Mynd 39. Horft til norðurs, beint niður á rannsóknarsvæðið þegar búið var að opna öll svæðin. Ljósmynd: Kristborg Þórsdóttir. ....	70
Mynd 40. Loftmynd af fornleifum. Ljósmynd: Oddgeir Hansen. ....	72
Mynd 41. Yfirlit af uppgraftarsvæðinu. Ljósmynd: Ragnheiður Gló Gylfadóttir .....	74

Mynd 42. Steinhrúgurnar sem rannsakaðar voru og reyndust vera náttúrlegar. Tekið í vestur. Ljósmynd: Margrét Hrönn Hallmundsdóttir. ....	76
Mynd 43. Horft til norðurs yfir rannsóknarsvæðið. Ljósmynd: Hildur Gestsdóttir. ....	78
Mynd 44. Yfirlit yfir uppgraftarsvæðið. Ljósmynd: Ragnheiður Gló Gyldadóttir. ....	80
Mynd 45. Yfirlitsmynd af uppgrefti á Kirkjubæjarklaustri. Ljósmynd: Svavar Nielsson. ....	82
Mynd 46. Yfirlitsmynd yfir skurð 2 í Ráðagerði. Ljósmynd: Arthur Knut Farestveit/Antikva ehf. ....	83
Mynd 47. Yfirlit yfir legu ljósleiðarans við Duus-tún (gul lína) .....	86
Mynd 48. Tveir veggir mætast í skurði C. Horft til suðurs. // Two walls collide in test trench C, facing south. Ljósmynd: Sólrún Inga Traustadóttir. ....	88
Mynd 49. Horft til NNV eftir meintri skálatóft. Ljósmynd: Uggi Ævarsson. ....	90